

МИНИСТЕРСТВО НАУКИ И ВЫСШЕГО ОБРАЗОВАНИЯ РОССИЙСКОЙ ФЕДЕРАЦИИ

Федеральное государственное бюджетное образовательное учреждение
высшего образования

«Магнитогорский государственный технический университет им. Г.И. Носова»



ПРОГРАММА

вступительного испытания (междисциплинарного экзамена)

для поступающих в магистратуру по направлению

54.04.01 Дизайн (профиль – Интерьер и оборудование)

*код и наименование направления подготовки магистратуры
(наименование магистерской программы)*

Магнитогорск – 2018 г.

Программа содержит перечень тем (вопросов) по дисциплинам базовой части и/или дисциплинам, относящимся к ее вариативной части соответствующего направления подготовки

54.03.01 Дизайн

код и наименования направления подготовки бакалавриата

Составители: к.п.н., профессор кафедры дизайна, член СД РФ Н.С. Жданова

Программа рассмотрена и рекомендована к изданию *методической комиссией*
Института строительства, архитектуры и искусства

название института/факультета

«11» октября 2018 г., протокол № 1 .


Председатель  /О.С. Логунова/

Согласовано:

Руководитель ООП

 / Жданова Надежда Сергеевна/

Заведующий кафедрой дизайна

 /Григорьев Андрей Дмитриевич/

I. Общие положения

1. Настоящее Положение устанавливает порядок организации и проведения вступительных испытаний в магистратуру ФГБОУ ВО «МГТУ им.Г.И.Носова», а также регламентирует процедуру подачи и рассмотрения апелляции по результатам проведенных испытаний.

2. Положение разработано на основании:

- Федерального закона РФ от 29.12.2012 г. №273-ФЗ «Об образовании в Российской Федерации»;

- Приказа МОиН РФ № 1147 от 14.10.2015 г. «Об утверждении порядка приема на обучение по образовательным программам высшего образования - программам бакалавриата, программам специалитета, программам магистратуры (с изменениями);

- Правил приема в ФГБОУ ВО «Магнитогорский государственный технический университет им.Г.И.Носова» на обучение по образовательным программам высшего образования - программам бакалавриата, программам специалитета, программам магистратуры;

- Устава ФГБОУ ВО «МГТУ им.Г.И.Носова»;

- Документов, регламентирующих работу приемной комиссии и утвержденные ректором ФГБОУ ВО «МГТУ им.Г.И.Носова»

3. Прием на обучение по программам магистратуры осуществляется на **первый курс**.

4. Условиями приема на обучение по программам магистратуры должны быть гарантированы соблюдение права на образование и зачисление из числа поступающих, имеющих соответствующий уровень образования, наиболее способных и подготовленных к освоению образовательной программы соответствующего уровня и соответствующей направленности лиц.

5. Для проведения вступительных испытаний создаются экзаменационные и апелляционные комиссии по каждому направлению магистерской подготовки. Состав экзаменационных и апелляционных комиссий ежегодно утверждается приказом ректора университета. Полномочия и порядок деятельности экзаменационных и апелляционных комиссий определяются положениями о них, утверждаемыми председателем приемной комиссии.

II. Перечень и форма проведения вступительных испытаний

6. Вступительное испытание проводится в виде компьютерного тестирования по программе междисциплинарного экзамена по соответствующему направлению подготовки магистров

III. Порядок проведения вступительного испытания

7. При приеме на обучение по программам магистратуры не используются результаты выпускных экзаменов подготовительных отделений, подготовительных факультетов, курсов (школ) и иных испытаний.

8. Вступительное испытание проводится на русском языке.

9. Университет может проводить (по заявлению поступающего) вступительное испытание с использованием дистанционных технологий при условии идентификации поступающих при сдаче ими вступительных испытаний.

10. Вступительное испытание проводится одновременно для всех поступающих либо в различные сроки для различных групп, поступающих (в том числе по мере формирования указанных групп из числа лиц, подавших необходимые документы). Для каждой группы поступающих проводится вступительное испытание в один день.

11. Поступающий однократно сдает вступительное испытание.

12. Лица, не прошедшие вступительное испытание по уважительной причине (болезнь или иные обстоятельства, подтвержденные документально), допускаются к сдаче вступительного испытания в другой группе или в резервный день.

13. Во время проведения вступительного испытания их участникам и лицам, привлекаемым к их проведению, запрещается иметь при себе и использовать средства оперативной и мобильной связи.

14. На проведение вступительного испытания отводится 180 минут.

15. При нарушении поступающим во время проведения вступительного испытания правил приема, утвержденных университетом, уполномоченные должностные лица университета вправе удалить его с места проведения вступительного испытания с составлением акта об удалении.

IV. Особенности проведения вступительных испытаний для граждан с ограниченными возможностями здоровья и инвалидов

16. Университет обеспечивает проведение вступительных испытаний для поступающих из числа лиц с ограниченными возможностями здоровья и (или) инвалидов (далее вместе - поступающие с ограниченными возможностями здоровья) с учетом особенностей их психофизического развития, их индивидуальных возможностей и состояния здоровья (далее - индивидуальные особенности).

17. В университете созданы материально-технические условия, обеспечивающие возможность беспрепятственного доступа поступающих с ограниченными возможностями здоровья в аудитории, туалетные и другие помещения, а также их пребывания в указанных помещениях (в том числе наличие пандусов, подъемников, поручней, расширенных дверных проемов, лифтов; при отсутствии лифтов аудитория должна располагаться на первом этаже здания).

18. Вступительное испытание для поступающих с ограниченными возможностями здоровья проводятся в отдельной аудитории.

Число поступающих с ограниченными возможностями здоровья в одной аудитории не должно превышать 6 человек.

Допускается присутствие в аудитории во время сдачи вступительного испытания большего числа поступающих с ограниченными возможностями здоровья, а также проведение вступительных испытаний для поступающих с ограниченными возможностями здоровья в одной аудитории совместно с иными поступающими, если это не создает трудностей для поступающих при сдаче вступительного испытания.

Допускается присутствие в аудитории во время сдачи вступительного испытания ассистента из числа работников университета или привлеченных лиц, оказывающего поступающим с ограниченными возможностями здоровья необходимую техническую помощь с учетом их индивидуальных особенностей (занять рабочее место, передвигаться, прочесть и оформить задание, общаться с преподавателями, проводящими вступительное испытание).

19. Продолжительность вступительного испытания для поступающих с ограниченными возможностями здоровья увеличивается на 1,5 часа.

20. Поступающим с ограниченными возможностями здоровья предоставляется в доступной для них форме информация о порядке проведения вступительных испытаний в форме компьютерного тестирования.

21. Поступающие с ограниченными возможностями здоровья могут в процессе сдачи вступительного испытания пользоваться техническими средствами, необходимыми им в связи с их индивидуальными особенностями.

22. При проведении вступительных испытаний обеспечивается выполнение следующих дополнительных требований в зависимости от индивидуальных особенностей поступающих с ограниченными возможностями здоровья:

1) для слепых:

задания для выполнения на вступительном испытании оформляются в виде электронного документа, доступного с помощью компьютера со специализированным программным обеспечением для слепых, либо зачитываются ассистентом;

письменные задания выполняются на бумаге рельефно-точечным шрифтом Брайля или на

компьютере со специализированным программным обеспечением для слепых либо надиктовываются ассистенту;

поступающим для выполнения задания при необходимости предоставляется компьютер со специализированным программным обеспечением для слепых;

2) для слабовидящих:

обеспечивается индивидуальное равномерное освещение не менее 300 люкс;

поступающим для выполнения задания при необходимости предоставляется увеличивающее устройство; возможно также использование собственных увеличивающих устройств;

задания для выполнения, а также инструкция по порядку проведения вступительных испытаний оформляются увеличенным шрифтом;

3) для глухих и слабослышащих:

обеспечивается наличие звукоусиливающей аппаратуры коллективного пользования, при необходимости поступающим предоставляется звукоусиливающая аппаратура индивидуального пользования;

предоставляются услуги сурдопереводчика;

4) для слепоглухих предоставляются услуги тифлосурдопереводчика (помимо требований, выполняемых соответственно для слепых и глухих);

5) для лиц с тяжелыми нарушениями речи, глухих, слабослышащих вступительные испытания, проводимые в устной форме, проводятся в письменной форме;

6) для лиц с нарушениями опорно-двигательного аппарата, нарушениями двигательных функций верхних конечностей или отсутствием верхних конечностей:

задания выполняются на компьютере со специализированным программным обеспечением или надиктовываются ассистенту.

23. Условия, указанные в 18-22, предоставляются поступающим на основании заявления о приеме, содержащего сведения о необходимости создания соответствующих специальных условий.

24. Университет может проводить для поступающих с ограниченными возможностями здоровья вступительные испытания с использованием дистанционных технологий.

V. Порядок учета индивидуальных достижений, поступающих на обучение в магистратуру

Баллы абитуриентов, начисляемые за индивидуальные достижения при приеме в магистратуру, включаются в сумму конкурсных баллов (

Таблица 1). За наличие нескольких индивидуальных достижений одного и того же наименования (согласно приведенному перечню индивидуальных достижений) баллы не суммируются. Перечень заявляемых индивидуальных достижений абитуриента заносится в бланк заявления об учете индивидуальных достижений поступающего (Приложение 3). Суммарный балл учета индивидуальных достижений абитуриента заносится в протокол вступительных испытаний. Заполненное заявление об учете индивидуальных достижений вкладывается в личное дело поступающего.

Таблица 1. Перечень индивидуальных достижений, учитываемых при поступлении на обучение по программам магистратуры

Наименование достижений	Кол-во баллов	Документы, подтверждающие индивидуальное достижение
Наличие диплома о высшем образовании с отличием	5	диплом о высшем образовании с отличием
Наличие публикаций:	до 10	распечатанная копия страницы официального

Наименование достижений	Кол-во баллов	Документы, подтверждающие индивидуальное достижение
<p>статья в изданиях, индексируемых в базах данных Scopus или Web of Science, с Impact Factor ≥ 1.0;</p> <p>статья в изданиях, индексируемых в базах данных Scopus или Web of Science с Impact Factor менее 1.0;</p> <p>статья в изданиях, индексируемых в базах данных РИНЦ;</p>	<p>баллов</p> <p>5</p> <p>3</p> <p>2</p>	<p>Интернет-ресурса базы данных, индексирующей работу (например, Scopus.com, e-library.ru), на которой отображены сведения о публикации (авторы, выходные данные, название работы) и об индексирующей ее базе (РИНЦ, Scopus, Vos);</p>
<p>Наличие награды на конкурсе научных работ¹, в том числе на конкурсе выпускных квалификационных работ не ниже уровня страны;</p>	<p>3</p>	<p>диплом победителя/призера конкурса НИР</p>

¹ исключаются награды, полученные на конкурсах презентаций, рефератов, фото-видео работ, научных играх, конкурсах кейсов, (эссе, стихотворения и т.п.); исключаются награды на конкурсах, организованных коммерческой организацией (ПАО, ОАО, ЗАО, ООО, ИП и т.п.).

1. Дисциплины, включенные в программу вступительных испытаний в магистратуру

- 1.1. История и теория дизайна
- 1.2. Проектная деятельность
- 1.3. Научные исследования в области дизайна.

2. Содержание учебных дисциплин

2.1. «История и теория дизайна»

1. Предметно-пространственная среда. Общие понятия.
2. Массовое машинное производство как причины возникновения и развития дизайна.
3. Урбанизация городов как причины возникновения и развития дизайна.
4. Великие открытия и изобретения XIX века как причины возникновения и развития дизайна.
5. Углубление традиций декоративно-прикладного искусства как причины возникновения и развития дизайна.
6. Расширение понятия «проектирование» как причины возникновения и развития дизайна.
7. Тенденции развития изобразительного искусства как причины возникновения и развития дизайна.
8. История становления западного дизайна.
9. Эволюция западного дизайна.
10. Основные понятия и определения дизайна.
11. Классификация видов дизайна.
12. Стилистическое единство предметно-пространственной среды интерьера.
13. Виды интерьеров и требования к их формированию.
14. История становления и эволюция отечественного дизайна.
15. Конструктивизм 20-30 х годов XX века в архитектуре и дизайне
16. Теоретические концепции отечественного дизайна.
17. Аксиоморфологическую концепцию отечественного дизайна
18. Концепция системного подхода в отечественном дизайне.
19. Концепция «открытой формы» отечественного дизайна.
20. Современные течения зарубежного дизайна.
21. Национальные особенности в дизайне разных стран.
22. Хайтек в архитектуре и дизайне.
23. Деконструктивизм в архитектуре и дизайне.

Литература для подготовки:

1. Алексеев, Я.В., Казачинский, В.П., Бондарь, В.В. История архитектуры градостроительства и дизайна. Курс лекций /Я.В. Алексеев и др. – М.: Издательство АСВ, 2004. - 448 с.
2. Жданова, Н.С., Мишуковская, Ю.И. Методологические основы разработки предметно-пространственной среды интерьеров. Опорные конспекты лекций. /Н.С. Жданова, Ю.И. Мишуковская. Магнитогорск: МаГУ, 2012. – 108 с.
3. Жданова, Н.С. Электронный учебно-методический комплекс «Теория и история дизайна». М.: ИНИПИ РАО №50201450479 от 11.06.2014 Свидетельство о регистрации электронного ресурса №20201 от 11.06.2014
4. Ковещникова, Н.А. Дизайн: история и теория: учеб. пособие для студентов архитектурных и дизайнерских специальностей /Н.А. Ковещников. - М.: Омега-Л, 2007. – 224 с.
5. Лаврентьев, А.Н. История дизайна: учеб. пособие. /А.Н. Лаврентьев. - М.: Гардарики, 2006. – 303 с.
6. Михайлов, С.М. История дизайна. Том 1: Учеб. для вузов. – 2-е изд. исправл. и дополн. /С.М. Михайлов. - М.: «Союз Дизайнеров России», 2002. – 270 с.

7. Михайлов, С.М. История дизайна. Том 2: Учеб. для вузов. – М.: «Союз Дизайнеров России», /С.М. Михайлов –М.: 2003. – 270 с.
8. Медведев, В.Ю. Сущность дизайна учеб. пособие. /В.Ю. Медведев. - СПб.: СПГУТД, 2009. — 110 с.
9. Назаров, Ю.В. Постсоветский дизайн (1987-2000). Проблемы, тенденции, перспективы, региональные особенности. /Ю.В. Назаров. - М.: «Союз Дизайнеров России», 2002. – 416 с.
10. Рунге, В.Ф. История дизайна, науки и техники: учеб. пособие. Издание в двух томах. Книга 1. /В.Ф. Рунге. - М.: Архитектура –С, 2006 – 368 с.
11. Рунге, В.Ф. История дизайна, науки и техники: учеб. пособие. Издание в двух томах. Книга 2. /В.Ф. Рунге. - М.: Архитектура – С, 2007 – 432 с.
12. Рунге, В.Ф. Основы теории и методологии дизайна. Учеб. пособие (конспект лекций) /В.Ф. Рунге, В.В. Сеньковский – М.: МЗ-Пресс, 2011, - 252 с.
13. Соловьёв, Н.К. Очерки по истории интерьера. Древний мир. Средние века /Н.К. Соловьёв.– М.: Изд-во МГХПУ им. С.Г. Строганова, 2014. – 320 с.
14. Уайт, Энтони. Мебель и другие предметы обстановки: Иллюстр. справочник / Э. Уайт, Б. Робертсон; Пер. с англ. Е. Нетесовой. – М.: АСТ: Астрель, 2005. – 109 с.
15. Устин, В.Б. Художественное проектирование интерьеров. Учебник / В.Б. Устин. – М.: АСТ: Астрель: Полиграфиздат, 2010. – 288 с. ил.
16. Шимко, В.Т. Архитектурно-дизайнерское проектирование. Основы теории: Учеб. пособие. /В.Т. Шимко. – М.: ООО «СПЦ принт», 2003. – 297 с.

2.2. «Проектная деятельность»

1. Структура проектной деятельности и ее категории.
2. Цели и задачи методики художественного проектирования.
3. Композиционное формообразование в художественном проектировании.
4. Функции вещи - инструментальная, адаптивная, результативная, интегрированная.
5. Морфология вещи и роль пространственной структуры.
6. Особенности технологической формы вещи и технологического образа вещи.
7. Этапы и охарактеризуйте процесс художественного проектирования.
8. Критика и оценка проектной деятельности.
9. Методы художественного проектирования.
10. Эргономическое обеспечение дизайн-проектирования.
11. Особенности проектно-графического моделирования.
12. Виды макетов и их функции.

Литература для подготовки:

1. Барташевич, А.А. Основы композиции и дизайна мебели /А.А. Барташевич, Л.Е. Дягилев, Р.М. Климин и др.– Ростов н/Д: «Феникс», 2004. – 192 с.
2. Грашин, А.А. Методология дизайн-проектирования элементов предметной среды. Дизайн унифицированных и агрегатированных объектов: Учеб. пособие / А.А. Грашин. – М.: «Архитектура-С», 2004. – 232 с.
3. Жданова, Н.С. Методологические основы разработки предметно-пространственной среды интерьеров. Опорные конспекты лекций. /Н.С. Жданова, Ю.И. Мишуковская.- Магнитогорск: МаГУ, 2012. – 108 с.
4. Калиничева, М.М. Научная школа эргодизайна ВНИИТЭ: предпосылки, истоки, тенденции становления. Монография. /М.М. Калиничева. Е.В. Жердев, А.И. Новиков и др.– М.: ВНИИТЭ, Оренбург: ИПК ГОУ ОГУ, 2009. – 368 с
5. Логвиненко, Г.М. Декоративная композиция. Учеб. пособие для студ. высш. учеб. заведений. /Г.М. Логвиненко - М.: ВДАДОС, 2004. – 144 с.
6. Минервин, Г.Б. Основные задачи и принципы художественного проектирования. Дизайн архитектурной среды: Учеб. пособие для вузов. /Г.Б. Минервин. – М.: «Архитектура-С», 2004. – 96 с.

7. Мелодинский, Д.Л. Школа архитектурно-дизайнерского формообразования: Учеб. пособие./Д.Л. Мелодинский. – М.: «Архитектура-С», 2004. – 312 с.
8. Покатаев, В.П. Конструирование оборудования интерьера: Учеб. пособие. /В.П. Покатаев. – Ростов н/Д: «Феникс», 2003. – 352 с.
9. Покатаев, В.П. Дизайнер – конструктор. Учебное пособие. /В.П. Покатаев – Ростов н/Д: Феникс, 2006. – 384 с.
10. Рунге, В.Ф. Эргономика и оборудование интерьера: Учеб. пособие. /В.Ф. Рунге. – М.: «Архитектура-С», 2005. – 160 с.
11. Устин, В.Б. Художественное проектирование интерьеров. Учебник / В.Б. Устин. – М.: АСТ: Астрель: Полиграфиздат, 2010. – 288 с. ил.
12. Шимко, В.Т. Архитектурно-дизайнерское проектирование. Основы теории: Учеб. пособие./В.Т. Шимко. – М.: ООО «СПЦ принт», 2003. – 297 с.

3.1. Научные исследования в области дизайна

1. Виды научных исследований в области дизайна.
2. Общие методы научных исследований в области дизайна.
3. Специальные методы научных исследований в области дизайна.
4. Структура научных работ в области дизайна.
5. Требования к оформлению научных исследований.

Литература для подготовки:

1. Жданова, Н.С. Методологические основы разработки предметно-пространственной среды интерьеров. Опорные конспекты лекций./Н.С. Жданова, Ю.И. Мишуковская.- Магнитогорск: МаГУ, 2012. – 108 с.
2. Кузнецов, И.Н. Научное исследование. Методика проведения и оформления. /И.Н. Кузнецов.- М.: Издательско-торговая корпорация «Дашков и К», 2009. – 480 с.
3. Медведев В. Ю. Стиль и мода: учеб. пособие. /В.Ю. Медведев.- СПб.: СПГУТД, 2005. — 256 с.
4. Гомбу, Д.В. Социология рекламной деятельности [Электронный ресурс] : учеб. пособие. – М.: ИД Форум: НИЦ ИНФРА-М, 2013. – 240 с. - Режим доступа : <http://znanium.com/bookread/php?book=400778>.-Загл. С экрана. –ISBN 978-5-8199 -0395-7.
5. Шкляр, М.Ф. Основы научных исследований: Учебное пособие для бакалавров [Электронный ресурс] : учеб. пособие. – М.: Издательский дом «Дашков и К», 2012. - 244 с.: Режим доступа : <http://znanium.com/bookread.php?book=340857> .- Загл. с экрана.- ISBN 978-5-394-01800-8.

3. Пример экзаменационного тестового задания

ТЕСТ ВСТУПИТЕЛЬНЫХ ЭКЗАМЕНОВ ПО ДИЗАЙНУ

МОДУЛЬ I. ИСТОРИЯ ДИЗАЙНА

1. Назовите время возникновения дизайна:

- а) середина первого тысячелетия н.э.
- б) середина – XV века;
- в) середина –XIX века;
- г) середина –XVIII века;
- д) середина -XX века.

2. Выберите правильные причины возникновения дизайна:

- а) развал колониальной системы;
- б) развитие изобразительного искусства;
- в) массовое машинное производство;
- г) возникновение международных корпораций;
- д) урбанизация городов.

3. Выберите великие изобретения первой половины XIX века;

- а) русский паровоз отца и сына Черепановых;
- б) книгопечатание;
- в) велосипед;
- г) землеройная машина;
- д) фотография.

4. Назовите дату первой Всемирной выставки промышленных товаров в Лондоне:

- а) 1812 г.
- б) 1914 г.
- в) 1851 г.
- г) 1928 г.
- д) 1903 г.

5. Назовите первую европейскую школу дизайна:

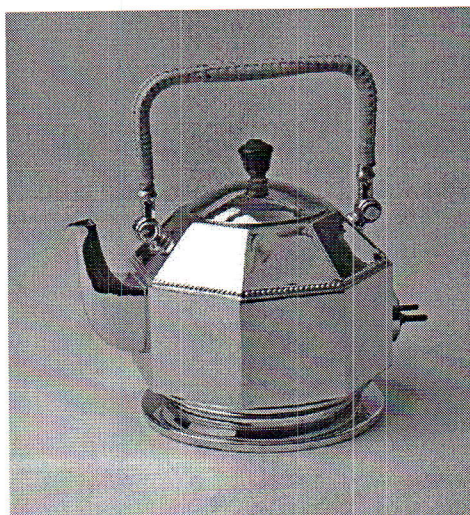
- а) ВЕРКБУНД;
- б) ВХУТЕИН;
- в) БАУХАУЗ;
- г) МаРХИ;
- д) УралГАХ.

6. Каковы отличительные особенности функционализма в архитектуре и дизайне:

- а) простота;
- б) узорчатость;
- в) геометричность;
- г) ясность;
- д) многоцветность.

7. Кто является автором-разработчиком представленного объекта дизайна?

- а) Казимир Малевич;
- б) Огюст Роден;
- в) Вальтер Гропиус;
- г) Александр Родченко;
- д) Петер Беренс.



8. В недрах какой организации возникла аксиоморфологическая концепция отечественного дизайна:

- а) Инхук;
- б) ВХУТЕИИ;
- в) БАУХАУЗ;
- г) ВНИИТЭ;
- д) АРХ.

9. В основу концепции органического дизайна легли такие положения как:

- а) упразднение границ между дорогими произведениями искусств и серийными промышленными вещами;
- б) отдельные элементы окружающей среды должны визуально и функционально вписываться в интерьер помещения;
- в) принципы комбинированности и взаимозаменяемости;
- г) передача сущности природы;
- д) здание должно быть вписано в окружающую местность;

10. Прочитайте описание деятельности одной из групп дизайнеров. Выберите ее название.

Группа была основана в 1966 году во Флоренции четырьмя архитекторами: Андреа Бранци, Массимо Морозци, Паоло Доганелло, Пилберто Коррети и двумя дизайнерами Дарио Бартолини и Лючия Бартолини. Группа отвергая идеи рационализма, пыталась заменить традиционный город новой суперструктурой, где архитектура должна стать нефункциональной, саморазрушающей, символичной. 1972 году они провозгласили: "право выступать против действительности, которой не хватает смысла"... действовать, изменять, формировать и разрушать окружающую среду.

- а) Мемфис;
- б) Алхимия;
- в) Архизум;
- г) ВНИИТЭ;
- д) ВЕРКБУНД.

МОДУЛЬ II. ТЕОРИЯ ДИЗАЙНА

11. Выберите полное определение дизайна:

а) Дизайн – это специфический вид проектной деятельности, объединивший художественное предметное творчество и научно-обоснованную инженерную практику в сфере индустриального производства;

б) Дизайн – проектная деятельность по разработке промышленных изделий с высокими потребительскими свойствами и эстетическими качествами, по формированию гармоничной предметной среды жилой, производственной и социально-культурных сфер;

в) Дизайн - специфическая сфера деятельности по разработке (проектированию) предметно-пространственной среды, а также жизненных ситуаций с целью придания результатам проектирования высоких потребительских свойств, эстетических качеств, оптимизации и гармонизации их взаимодействия с человеком и обществом;

г) Дизайн - это творческая деятельность, цель которой - определение формальных качеств, производимых промышленностью изделий для удовлетворения потребностей индивида, социальной группы или общества в целом;

д) Дизайн – это проектная художественно-техническая деятельность, объединяющая техническое и художественное творчество по разработке промышленных изделий с высокими потребительскими свойствами и эстетическими качествами для промышленного производства сравнительно крупными сериями или партиями индустриальным способом.

12. Как правильно называется теория дизайна:

- а) теория научных методов улучшения условий труда;
- б) художественного конструирования орудий и средств производства;
- в) техническая эстетика;
- г) проектирование предметно-пространственной среды;
- д) теория художественного творчества в сфере техники.

13. Выберите правильное определение объекта дизайна:

- а) промышленные изделия, элементы городской, производственной с жилой среды, визуальная информация и т.д.;
- б) часть реального мира (среда, процесс, вещь или комплекс вещей, явление, идея), на которое сосредоточено внимание дизайнера в целях анализа, познания и преобразования;
- в) любая предметно-пространственная среда, требующая преобразования по законам пользы, удобства и красоты;
- г) любое техническое промышленное изделие (комплект, ансамбль, комплекс, система) в любой сфере и среде жизнедеятельности людей, где социально-культурно обусловлено (в той или иной мере) человеческое общение;
- д) общность образной системы, средств художественной выразительности, творческих приемов, обусловленная идеями дизайнера.

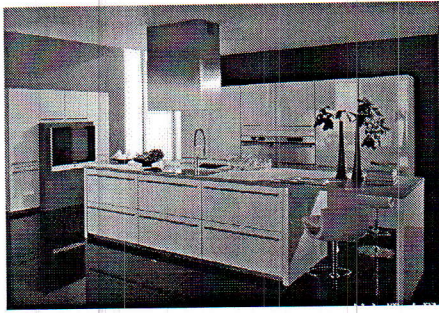
14. Выберите, какую науку и учебную дисциплину разработал Г. Дрейфус.

- а) пропедевтика;
- б) пластическое моделирование;
- в) конструирование;
- г) креативное программирование;
- д) эргономика.

15. Чем отличается проектная деятельность художников ДПИ и дизайнеров?

- а) видами объектов разработки;
- б) видами используемых материалов;
- в) подходами к созданию объектов;
- г) технологиями изготовления объектов;
- д) социально-культурной ролью объектов в предметном окружении человека.

16. Найдите соответствие вида дизайна и изображения.



1

2



3

4

- а) индустриальный дизайн;
- в) дизайн транспорта;
- д) дизайн одежды.

- б) средовой дизайн;
- г) графический дизайн;

17. Подчеркните категории проектной деятельности.

- а) стоимость вещи;
- б) функция вещи;
- в) морфология вещи;
- г) конструкция вещи;
- д) проектный образ.

18. Кто входит в состав экспертного совета по комплексной оценке предмета дизайна:

- а) социолог;
- б) инженер;
- в) дизайнер;
- г) экономист;
- д) психолог.

19. Выберите правильное определение «комплексного проектирования»:

- а) – особая разновидность проектной деятельности, объектами которой являются изделия производственного и бытового назначения, выпускаемые сравнительно крупными сериями индустриальным способом;
- б) - общая направленность и последовательность действий по преобразованию исходного технического задания в готовый проект;
- в) – проектирование ряда изделий для массового промышленного производства;
- г) – особое проектирование, в основу которого положены природосообразные принципы;
- д) - проектирование ряда изделий, полностью обеспечивающих потребности определенного процесса деятельности человека.

20. «Принцип М. Тонета» заключался в изготовлении мебели:

- а) соединением на клею гнутых из фанеры элементов;
- б) машинной обработкой крупногабаритных заготовок из древесины;
- в) сборкой из унифицированных гнутых деревянных-буковых изделий;
- г) использованием древесностружечной плиты;
- д) кормлением боковых торцов изделий.

МОДУЛЬ III. СТИЛЕОБРАЗОВАНИЕ В ИНТЕРЬЕРЕ

21. Выберите наиболее полное определение понятия «интерьер»:

- а) Интерьер – это внешний облик здания, отражающий представление владельца о его положении в обществе;
- б) Интерьер - это внутреннее пространство помещения, которое заключается в его архитектурном, художественном и функциональном оформлении;
- в) Интерьер – это внутреннее пространство здания или помещения, организованное в соответствии с характером человека, его привычек и мировоззрением;

г) Интерьер – это внутреннее помещение при входе в здание, которое всегда отражает назначение этого сооружения;

д) Интерьер - это внутреннее пространство здания, которое должно соответствовать требованиям технологических процессов, техники безопасности, производственной санитарии и психологии труда.

22. Назовите основные качества интерьера:

- а) функциональность;
- б) разнообразие;
- в) гигиеничность;
- г) эстетичность;
- д) богатство.

23. Какой тип интерьера представлен на рисунке:



- а) инженерный;
- б) заводской;
- в) индустриальный;
- г) производственный;
- д) цеховой.

24. Выберите наиболее правильное определение стиля в дизайне:

а) Стиль – это форма жизни и деятельности, характеризующаяся особенностями общения, поведения и склада мышления;

б) Стиль — совокупность признаков, характеризующих искусство определённого времени, направления или индивидуальную манеру художника;

в) Стиль – это единство морфологических особенностей, отличающее творческую манеру отдельного мастера или дизайнера;

г) Стиль – это совокупность приемов использования языковых средств для выражения тех или иных идей, мыслей в различных условиях речевой практики;

д) Стиль - это хорошо подобранная одежда, выявляющая индивидуальность человека.

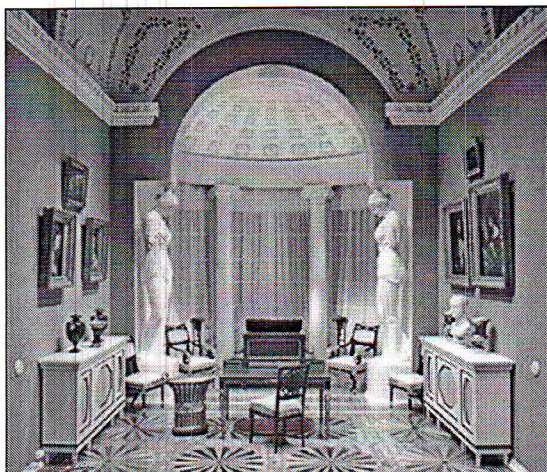
25. Выберите большие исторически сложившиеся художественные стили:

- а) кантри;
- б) готический;
- в) барокко;
- г) эклектика;
- д) модерн.

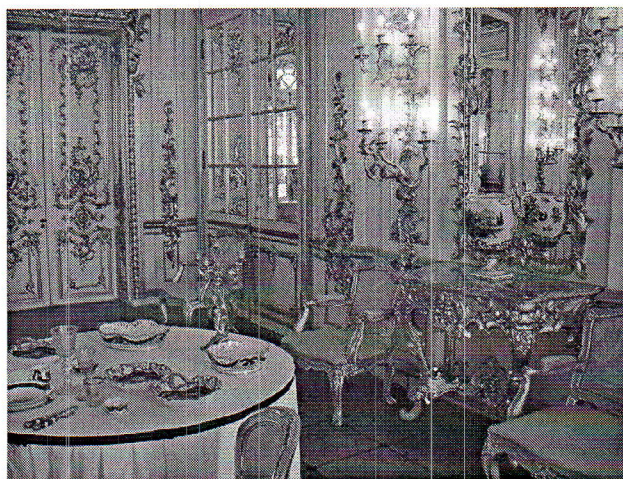
26. Как называются в архитектуре женские фигуры, несущие те или иные конструкции (рис.а вопроса 27):

- а) пифии;
- б) подпорки;
- в) кариатиды;
- г) нимфы;
- д) весталки.

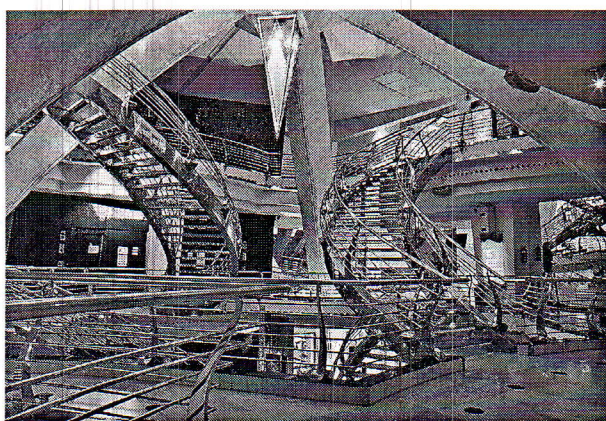
27. Найдите соответствие названия стиля (стилевого направления) и изображения интерьера.



1

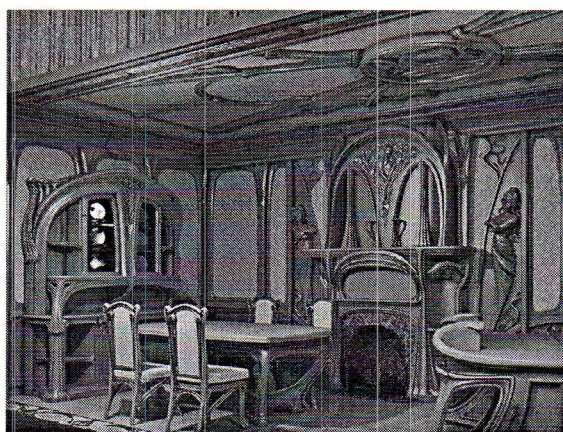


2



3

- а) античность;
- в) хайтек;
- д) модерн.



4

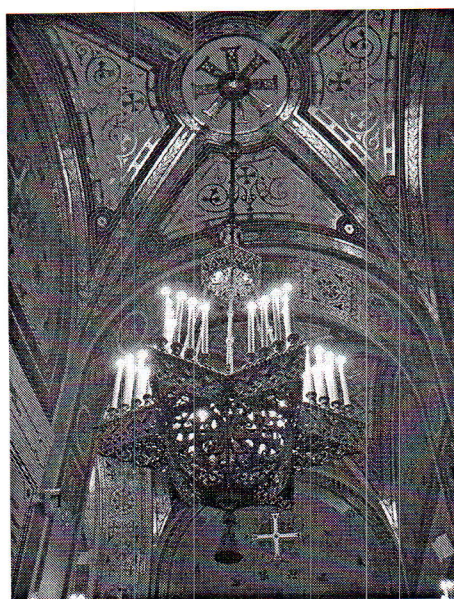
- б) классицизм;
- г) барокко;

28 Выделите положения, характеризующие стиль как социальное явление в дизайне:

- а). единство образно-пластического строя в произведениях различных искусств;
- б) явление, при котором существующие эстетические нормы принимает большая часть общества;
- в) интернациональность;
- г) проникновение во все области материальной культуры;
- д) большие временные рамки существования стиля.

29. Определите конструкцию свода храмового интерьера:

- а) цилиндрический;
- б) крестовый;
- в) сферический;
- г) коробовый;
- д) звездчатый.



30. Что соответствует описанию интерьеров постмодернизма:

- а) введение стилистических признаков формообразования прошлых лет;
- б) выполнение постулата «форма следует за функцией»;
- в) символика и изобразительность форм, использование орнаментов, цитат на стенах;
- г) скупое использование цвета;
- д) насмешка над классическими канонами архитектуры.

МОДУЛЬ IV. МЕТОДОЛОГИЯ НАУЧНЫХ ИССЛЕДОВАНИЙ В ОБЛАСТИ ДИЗАЙНА

31. Выберите правильное определение «методологии дизайна»:

- а) – одна из составных частей философии, изучающая фундаментальные принципы бытия;

б) - это учение о структуре и рациональной организации методов и средств дизайнерской деятельности, высшая ступень развития методики в дизайне;

в) –это наука об организации и регулировании процесса познания или практического преобразования какого-либо объекта;

г) – это наука о принципах построения, формах и способах научного познания;

д) – это раздел философии, изучающий вопросы, связанные с возникновением и развитием ценностей в том или ином историческом периоде.

32. Выделите основной метод дизайна:

а) проектно-графическое моделирование;

б) прототипный метод;

в) бионический метод;

г) метод проб и ошибок;

д) художественно-образное моделирование.

33. Какие научные исследования осуществляются в области дизайна:

а) маркетинговые;

б) социологические;

в) искусствоведческие;

г) эргономические;

д) этнологические.

34. Какой этап проектирования всегда содержит исследовательский компонент:

а) проектная проработка;

б) формирование проектного образа;

в) осмысление проблемной ситуации;

г) предпроектный анализ;

д) оформление проектной экспозиции.

35. Назовите основные эмпирические методы научных исследований:

а) наблюдение;

б) классификация;

в) измерение;

г) визуализация;

д) эксперимент.

36. В чем заключается гипотеза исследования:

а) в анализе библиографических источников;

б) в предположении;

- в) в новизне высказываний;
- г) в последовательности эксперимента;
- д) в осуществлении анализа.

37. Какой метод исследования визуализируется в табличной форме?

№	Вид задания	1 группа задач по сложности	2 группа задач по сложности	3 группа задач по сложности
1	Закрепление знаний и умений построения трех видов детали	Задания на построение трех видов по аксонометрии детали	Задание на построение третьего вида по двум заданным	Задание на реконструкцию формы предмета
2	Закрепление знаний и умений построения сечений	Задания на построение сечений по аксонометрической проекции детали.	Задание на реконструкцию формы предмета по заданным сечениям	Задание на преобразование формы предмета и выполнения сечений
3	Закрепление знаний и умений построения разрезов	Задание на построение разрезов по аксонометрическим проекциям детали.	Задание на построение разрезов на трех видах	Задание на выполнение преобразования формы предмета и выполнения разрезов

- а) анализ;
- б) систематизация;
- в) ранжирование;
- г) классификация;
- д) сравнение.

38. В исследовании производится сравнение, для которого необходимы:

- а) анализ;
- б) критерии;
- в) аналитические модели;
- г) классификация;
- д) математические методы.

39. Какие темы исследования относятся к области дизайна:

- а) Оборудование и предметное наполнение интерьера игровых комнат детского сада;

б) Условия повышения эстетических качеств интерьера дома интерната для инвалидов и пенсионеров.

в) Изучение воздействия маркетинговых компаний на повышения потребительского спроса молодежи.

г) Возможности использования полимерного стекла в современной архитектуре

д) Возможности повышения комфортности интерьера игровой комнаты детского сада.

40. Выберите правильно оформленный библиографический источник:

а) Голубева, О.Л. Основы композиции: учеб. пособие. - 2-е изд. /О.Л. Голубева - М.: Изд. дом "Искусство", 2004.

б) Медведев, В.Ю. Сущность дизайна. Теоретические основы дизайна: учеб. пособие. /В.Ю. Медведев. СПб.: СПГУТД, 2009. – 110 с.

в) Научная школа эргодизайна ВНИИТЭ: предпосылки, истоки, тенденции становления. Монография. М.: ВНИИТЭ, 2009 – 368 с.

г) Сложеникина, Н.С., Основные этапы истории российского и зарубежного дизайна: учеб. пособие / Н.С. Сложеникина. - М.: ФЛИНТА: Наука, - 283с.

д) Художественное проектирование: учеб. пособие. /Под ред. Б.В. Нешумова и Е.Д. Щедрина. Просвещение, 1979. -175 с.

ПРОГРАММА

вступительного испытания (междисциплинарного экзамена)
для поступающих в магистратуру по направлению

54.04.01 Дизайн

(код и наименования направления (наименование магистерской программы))

Составители:

к.п.н., профессор, член СД РФ

 Н.С. Жданова

Процедура перевода оценки, полученной на государственном экзамене по направлению подготовки бакалавриата, в оценку, полученную на вступительном испытании в магистратуру

Оценка, полученная на государственном экзамене по направлению подготовки бакалавриата, засчитывается в качестве вступительного испытания в магистратуру

Результат государственного экзамена	Результат вступительного испытания²
5	90+средний балл диплома бакалавра
4	70+ средний балл диплома бакалавра
3	49+ средний балл диплома бакалавра

² Округляется до целого числа

Бланк заявления об учете индивидуальных достижений поступающего

Председателю экзаменационной комиссии

 (код и наименования направления
 (наименование магистерской программы))

 ФИО поступающего (полностью)

Заявление.

Сообщаю, что имею следующие индивидуальные достижения. Соответствующие документы прилагаю.

Наименование достижений	Кол-во баллов	Документы, подтверждающие индивидуальное достижение	Отметка о наличии ✓
Наличие диплома о высшем образовании с отличием	5	диплом о высшем образовании с отличием	
Наличие публикаций: статья в изданиях, индексируемых в базах данных Scopus или Web of Science, с Impact Factor ≥ 1.0 ; статья в изданиях, индексируемых в базах данных Scopus или Web of Science с Impact Factor менее 1.0; статья в изданиях, индексируемых в базах данных РИНЦ;	до 10 баллов 5 3 2	распечатанная копия страницы официального Интернет-ресурса базы данных, индексирующей работу (например, Scopus.com, e-library.ru), на которой отображены сведения о публикации (авторы, выходные данные, название работы) и об индексирующей ее базе (РИНЦ, Scopus, Wos);	
Наличие награды на конкурсе научных работ ³ , в том числе на конкурсе вы-	3	диплом победителя/призера конкурса НИР	

³ исключаются награды, полученные на конкурсах презентаций, рефератов, фото-видео работ, научных играх, конкурсах кейсов, (эссе, стихотворения и т.п.); исключаются награды на конкурсах, организованных коммерческой организацией (ПАО, ОАО, ЗАО, ООО, ИП и т.п.).

Наименование достижений	Кол-во баллов	Документы, подтверждающие индивидуальное достижение	Отметка о наличии ✓
пускных квалификационных работ не ниже уровня страны;			
Наличие патентов: на полезную модель; на изобретение;	до 7 баллов 5 2	Патент (свидетельство) на изобретение/ на полезную модель	
Сумма баллов за индивидуальные достижения:			

(дата)

(Подпись)

ПОСТАНОВИЛИ:

ФИО поступающего(полностью)

начислить/ не начислять дополнительные _____ (_____) баллов за представленные индивидуальные достижения.

Председатель экзаменационной комиссии

(Подпись)

/

(дата)

Члены комиссии:

(Подпись)

/

(дата)

(Подпись)

/

(дата)

(Подпись)

/

(дата)