

МИНИСТЕРСТВО ОБРАЗОВАНИЯ И НАУКИ РОССИЙСКОЙ ФЕДЕРАЦИИ  
Федеральное государственное бюджетное образовательное учреждение  
высшего образования  
«Магнитогорский государственный технический университет им. Г.И. Носова»

УТВЕРЖДАЮ:  
Директор института  
энергетики и автоматизированных систем  
С.И. Лукьянов  
« 28 » сентября 2016 г.



## РАБОЧАЯ ПРОГРАММА ДИСЦИПЛИНЫ

Электроснабжение в строительстве

Направление подготовки

08.03.01 - Строительство

Профиль

Промышленное и гражданское строительство

Уровень высшего образования – бакалавриат

Программа подготовки – прикладной бакалавриат

Форма обучения

заочная

Институт  
Кафедра  
Курс

Энергетики и автоматизированных систем  
Электроснабжения промышленных предприятий  
4

Магнитогорск  
2016 г.

Рабочая программа составлена на основе ФГОС ВО по направлению подготовки 08.03.01 Строительство, утвержденного приказом МОиН РФ от 12 марта 2015 г. № 201

Рабочая программа рассмотрена и одобрена на заседании кафедры Электроснабжения промышленных предприятий « 1 » сентября 2016 г., протокол № 1.

Зав. кафедрой \_\_\_\_\_ / Г.П. Корнилов /

Рабочая программа одобрена методической комиссией Института энергетики и автоматизированных систем « 28 » сентября 2016 г., протокол № 1.

Председатель \_\_\_\_\_ / С.И. Лукьянов /

Согласовано:

Зав. выпускающей кафедрой строительного производства

\_\_\_\_\_ / М.Б. Пермяков /

Рабочая программа составлена:  
доцентом каф. ЭПП, канд. техн. наук, доцент

\_\_\_\_\_ / Т.Р. Храмшин /

Рецензент:

начальник отд. электропривода ЦЭТЛ ОАО «ММК», канд. техн. наук

\_\_\_\_\_ / А.Ю. Юдин /



## Цели освоения дисциплины

Целью преподавания дисциплины «Электроснабжение в строительстве» является формирование у обучающихся знаний в области теории и практики электротехники в такой степени, чтобы они могли выбирать необходимые электротехнические и электроизмерительные устройства, уметь их правильно эксплуатировать и составлять совместно с инженерами-электриками технические задания на разработку электрических частей общепромышленных и специализированных технологических установок.

### 2. Место дисциплины в структуре образовательной программы подготовки специалиста

Дисциплина «Электроснабжение в строительстве» входит в вариативную часть блока 1 обязательных дисциплин (Б1.В.ДВ.03.01).

#### *Перечень разделов дисциплин, усвоение которых необходимо для изучения электротехники:*

Математика: линейная алгебра, теория функций комплексного переменного, дифференциальное и интегральное исчисление, дифференциальные уравнения.

Физика: механика (вращательное движение), электричество и магнетизм.

Информатика: простейшие навыки работы на компьютере и в сети Интернет, умение использовать прикладное программное обеспечение, в частности: пакеты универсальных математических программ, текстовый процессор и редактор формул (для оформления отчетов).

#### *Минимальные требования к «входным» знаниям, необходимым для успешного усвоения данной дисциплины:*

Удовлетворительное усвоение программ по указанным выше разделам математики, физики и информатики, владение персональным компьютером на уровне уверенного пользователя.

#### *Дисциплины, для которых освоение данной дисциплины необходимо как предшествующее:*

«Строительные машины и оборудование».

### 3. Компетенции обучающегося, формируемые в результате освоения дисциплины (модуля) и планируемые результаты обучения

В результате освоения дисциплины (модуля) «Электроснабжение в строительстве» обучающийся должен обладать следующими компетенциями:

<b>Структурный элемент компетенции</b>	<b>Планируемые результаты обучения</b>
	<b>Код и содержание компетенции:</b> ОПК- 1 – способностью использовать основные законы естественнонаучных дисциплин в профессиональной деятельности, применять методы математического анализа и математического (компьютерного) моделирования, теоретического и экспериментального исследования
Знать	– основные определения и понятия теории электрических цепей и электромагнитных устройств;

<b>Структурный элемент компетенции</b>	<b>Планируемые результаты обучения</b>
	<ul style="list-style-type: none"> <li>– методы анализа электрических и магнитных цепей, электромагнитных устройств;</li> <li>– основные характеристики электромагнитных устройств и приборов, элементную базу электронных устройств</li> </ul>
Уметь	<ul style="list-style-type: none"> <li>– описывать электрическое состояние цепей и электромагнитных устройств;</li> <li>– выбирать эффективные способы анализа электрических и магнитных цепей, читать электрические схемы электротехнических и электронных устройств;</li> </ul>
Владеть	<ul style="list-style-type: none"> <li>– методами анализа простых электрических цепей, навыками измерения электрических величин;</li> <li>– методами приемами проведения экспериментальных исследований электрических цепей и электротехнических устройств</li> </ul>
<b>Код и содержание компетенции: ПК- 4 – способностью участвовать в проектировании и изыскании объектов профессиональной деятельности</b>	
Знать	<ul style="list-style-type: none"> <li>– проблемы и перспективы модернизации объектов профессиональной деятельности;</li> <li>– основные методы выбора и подходы к проектированию объектов профессиональной деятельности;</li> </ul>
Уметь	<ul style="list-style-type: none"> <li>– экспериментальным способом и на основе паспортных (каталожных) данных определять параметры и характеристики типовых электротехнических и электронных устройств</li> </ul>
Владеть	<ul style="list-style-type: none"> <li>– методами выбора электротехнических, электронных, электроизмерительных устройств;</li> <li>– методикой выбора серийных объектов профессиональной деятельности при решении типовых проектных задач.</li> </ul>

#### 4. Структура и содержание дисциплины (модуля)

Общая трудоемкость дисциплины составляет 3 зачетных единиц 108 акад. часов, в том числе:

- контактная работа – 17 акад. часов:
  - аудиторная – 16 акад. часов;
  - внеаудиторная – 1 акад. часов ;
- самостоятельная работа – 87,1 акад. часов;
- подготовка к зачету- 3,9 акад. часов.

Раздел/ тема дисциплины	Курс	Аудиторная контактная работа (в акад. часах)			Самостоятельная работа (в акад. часах)	Вид самостоятельной работы	Форма текущего контроля успеваемости и промежуточной аттестации	Код и структурный элемент компетенции
		лекции	лаборат. занятия	практич. занятия				
1. Электрические цепи	4							
1.1. 1.Линейные электрические цепи постоянного тока.		1	2/ИИ	2/ИИ	10	1. Поиск дополнительной информации по заданной теме. 2.Самостоятельное изучение учебной литературы. 3. Работа с электронными библиотеками. 4.Подготовка и выполнение л.р.№1. 5.Выполнение контрольной работы № 1.	Лабораторная работа №1  Контрольная работа №1	ОПК-1 ПК-4 ЗУВ
1.2. Линейные электрические цепи однофазного синусоидального тока.		1	2/ИИ		10	1. Работа с электронными библиотеками.	Лабораторная работа №2	ОПК-1 ПК-4

Раздел/ тема дисциплины	Курс	Аудиторная контактная работа (в acad. часах)			Самостоятельная работа (в acad. часах)	Вид самостоятельной работы	Форма текущего контроля успеваемости и промежуточной аттестации	Код и структурный элемент компетенции
		лекции	лаборат. занятия	практич. занятия				
						2. Самостоятельное изучение учебной литературы. 3. Подготовка и выполнение л.р.№2 Выполнение контрольной работы № 2.	Контрольная работа № 2.	ЗУВ
1.3. Трехфазные цепи.			2/1		10	1. Работа с электронными библиотеками. 2.Самостоятельное изучение учебной литературы. 3.Подготовка и выполнение л.р.№4.	Лабораторная работа №4.	ОПК-1 ПК-4 ЗУВ
Итого по разделу		2	6/3И		30			
2. Электрические машины и трансформаторы.	4							
2.1. Трансформаторы.		2	2/1И		10	1.Подготовка и выполнение л.р.№21. 2.Самостоятельное изучение учебной литературы 3.Выполнение контрольной работы № 3.	Лабораторная работа № 21 Контрольная работа № 3	ОПК-1 ПК-4 ЗУВ

Раздел/ тема дисциплины	Курс	Аудиторная контактная работа (в акад. часах)			Самостоятельная работа (в акад. часах)	Вид самостоятельной работы	Форма текущего контроля успеваемости и промежуточной аттестации	Код и структурный элемент компетенции
		лекции	лаборат. занятия	практич. занятия				
2.2. Электрические машины постоянного тока.					10	1.Самостоятельное изучение учебной литературы.		ОПК-1 ПК-4 ЗУВ
2.3. Асинхронные двигатели		2	2		10	1.Подготовка и выполнение л.р.№24. 2.Самостоятельное изучение учебной литературы. 3.Выполнение контрольной работы №4.	Коллоквиум по л.р.№24. Контрольная работа № 4.	ОПК-1 ПК-4 ЗУВ
Итого по разделу		4	4/И		30			
3. Основы электроснабжения.	4							
3.1 Расчета проводов и кабелей по нагреву, потере напряжения, пуску двигателей, токам короткого замыкания.					16,1	Самостоятельное изучение учебной литературы.		ОПК-1 ПК-4 ЗУВ
3.2 Мероприятия в условиях строительства, обеспечивающими экономное расходование электроэнергии.					11	.Самостоятельное изучение учебной литературы.		ОПК-1 ПК-4 ЗУВ
Итого по разделу					27,1			
Итого за курс		6	10/И		87,1		Зачет	
Итого по дисциплине		6	10/И		87,1			



## 5. Образовательные и информационные технологии

Для реализации предусмотренных видов учебной работы в качестве образовательных технологий в преподавании дисциплины используются традиционная технология и технология проблемного обучения. Передача необходимых теоретических знаний и формирование основных представлений может происходить с использованием мультимедийного оборудования.

Лекции проходят в традиционной форме, в форме лекций-консультаций и проблемных лекций. Теоретический материал на проблемных лекциях является результатом усвоения полученной информации посредством постановки проблемного вопроса и поиска путей его решения. На лекциях – консультациях изложение нового материала сопровождается постановкой вопросов и дискуссией в поисках ответов на эти вопросы.

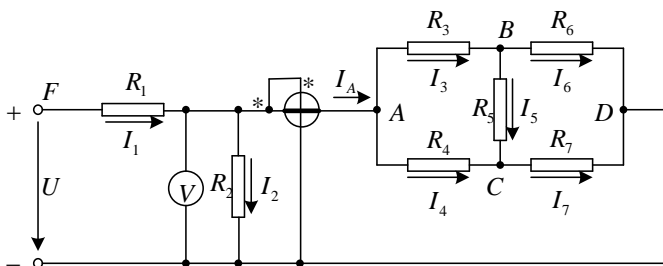
Лекционный материал закрепляется в ходе лабораторных работ, на которых выполняются групповые или индивидуальные задания по пройденной теме. При проведении лабораторных занятий используются работа в команде и методы информационных технологий.

## 6. Учебно-методическое обеспечение самостоятельной работы обучающихся

### Перечень контрольных работ

#### Контрольная работа №1. Расчет линейной электрической цепи постоянного тока

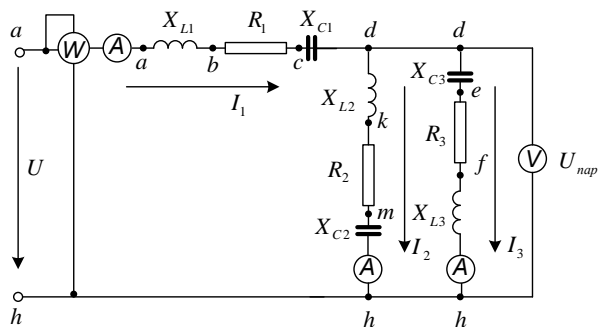
1. По базе данных для своего варианта определить параметры электрической цепи, питающейся от сети постоянного тока с напряжением  $U$ .



2. Заменить треугольник, состоящий с резисторов  $R_3, R_4, R_5$  эквивалентной звездой.
3. Методом эквивалентных преобразований рассчитать входное сопротивление цепи.
4. Рассчитать токи ветвей.
5. Определить показания вольтметра и ваттметра.
6. Исследовать влияние величины резистора, указанного в столбце 9 табл. 1.1, на параметры эквивалентной звезды и токи ветвей. Построить графики  $R_{вх}, R_{зв} = f(R)$  и  $I = f(R)$ , проанализировать их, сделать выводы.

#### Контрольная работа №2. Расчет линейной электрической цепи синусоидального тока

1. По базе данных для своего варианта определить параметры электрической цепи, питающей от сети синусоидального тока с напряжением  $U$ .



2. Определить комплексные сопротивления ветвей в алгебраической и показательной формах.

3. Рассчитать комплексные сопротивления параллельного участка dh в алгебраической и показательной формах.

4. Определить комплексное входное сопротивление в алгебраической и показательной формах.

5. Рассчитать входной ток  $I_1$  в алгебраической и показательной формах.

6. Рассчитать напряжение параллельного участка dh  $U_{нар}$  в алгебраической и показательной формах.

### **Контрольная работа №3. Расчет характеристик трехфазного трансформатора**

По техническим данным трехфазного двухобмоточного трансформатора требуется:

1) рассчитать и изобразить T - образную схему замещения одной фазы;

При коэффициентах нагрузки  $\beta = 0,05; 0,2; 0,4; 0,8; 1,0; 1,2$ :

2) построить внешнюю характеристику  $U_2 = f(I_2)$ ;

3) определить и построить зависимости:

а) КПД -  $\eta = f(\beta)$ ;

б) отклонение напряжения  $U_2 - U_2 = f(\beta)$ ; 4) построить векторную диаграмму.

### **Контрольная работа № 4. Расчет характеристик асинхронного двигателя**

По заданным параметрам асинхронного двигателя

1) определить схему включения обмотки статора;

2) рассчитать и построить механическую характеристику  $n_2 = f(M)$  и характеристику “ момент - скольжение”  $M = f(s)$ ;

3) рассчитать значение пускового тока.

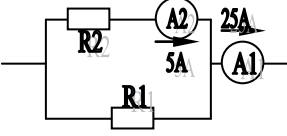
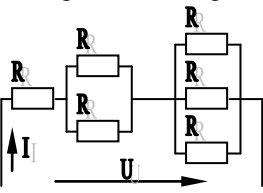
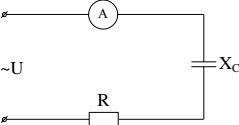
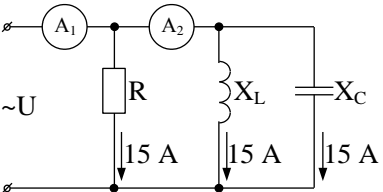
4) определить, возможен ли запуск электродвигателя при аварийном пониженном напряжении сети на  $U, \%$ ,

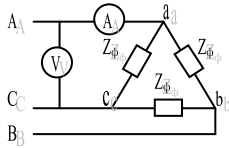
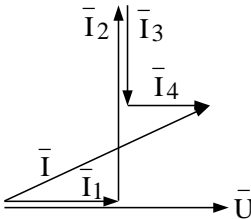
5) рассчитать сечение токоподводящих проводов, приняв плотность тока  $3 \text{ А/мм}^2$ .

## 7. Оценочные средства для проведения промежуточной аттестации

### а) Планируемые результаты обучения и оценочные средства для проведения промежуточной аттестации

Структурный элемент компетенции	Планируемые результаты обучения	Оценочные средства
<p><b>ОПК- 1</b> – способностью использовать основные законы естественнонаучных дисциплин в профессиональной деятельности, применять методы математического анализа и математического (компьютерного) моделирования, теоретического и экспериментального исследования</p>		
<p><b>Знать</b></p>	<p>-основные определения и понятия теории электрических цепей и электромагнитных устройств ;</p> <p>-методы анализа электрических и магнитных цепей, электромагнитных устройств</p>	<p><i>Перечень теоретических вопросов к зачету:</i></p> <ol style="list-style-type: none"> <li>1 Понятия электрической, электронной и магнитной цепей. Классификация и примеры цепей. Основные законы электротехники и их применение.</li> <li>2 Физическая и математическая модели цепи. Источники, проводники и приемники. Идеализированные двухполюсные элементы и их свойства.</li> <li>3 Линейные электрические цепи постоянного тока. Анализ цепи на основе законов Кирхгофа и Ома.</li> <li>4 Эквивалентные преобразования участков цепей.</li> <li>5 Основные методы анализа линейных цепей.</li> <li>6 Свойства линейных электрических цепей: свойство линейности, принцип наложения, принцип взаимности.</li> <li>7 Электрическая мощность и энергия постоянного электрического тока. Закон сохранения энергии в электрической цепи с постоянными токами. Баланс мощностей.</li> <li>8 Основные характеристики и параметры синусоидальных токов и напряжений. Способы получения синусоидальных напряжений и токов.</li> <li>9 Представление синусоидальных токов и напряжений векторами и комплексными числами. Законы электрических цепей в комплексной форме.</li> <li>10 Фазовые соотношения между токами и напряжениями в цепи при синусоидальном токе.</li> <li>11 Сопротивления элементов и участков цепей при синусоидальных токах.</li> <li>12 Электрическая энергия и мощность в цепях с синусоидальным током. Активная, реактивная и полная мощности. Баланс активных и реактивных мощностей.</li> <li>13 Трехфазная система напряжений, основные соотношения, способы получения, источники трехфазного напряжения и их эквивалентные схемы.</li> <li>14 Трехфазная нагрузка. Симметричная и</li> </ol>

Структурный элемент компетенции	Планируемые результаты обучения	Оценочные средства
		<p>несимметричная нагрузка при соединении фаз в треугольник и звезду. Схемы и расчет эквивалентных параметров нагрузки в трехфазных цепях.</p> <p>15 Трехфазная трех- и четырехпроводная сеть с симметричной нагрузкой, схемы, расчетные соотношения для определения линейных и фазных токов и напряжений.</p> <p>16 Мощности трехфазной сети. Измерение активной и реактивной мощности.</p> <p>17 Однофазный трансформатор со стальным сердечником.</p>
<p><b>Уметь</b></p> <p>– описывать электрическое состояние цепей и электромагнитных устройств;</p> <p>– выбирать эффективные способы анализа электрических и магнитных цепей, читать электрические схемы электротехнических и электронных</p>		<p><b>Примерные практические задания для зачета:</b></p> <p>1. Определить сопротивление резистора R2, если: R1 = 3 Ом, а показания амперметров указаны на схеме.</p>  <p>2. Определить напряжение источника U, если R=6 Ом, I=4A.</p>  <p>3. Определить сопротивление конденсатора X<sub>C</sub>, если: U = 200 В, I = 4 А, cos φ = 0,8.</p>  <p>4. Определить показания амперметров A<sub>1</sub> и A<sub>2</sub> и реактивную мощность цепи Q, если: U = 120 В.</p>  <p>5. Линейные токи при соединении нагрузки «звездой»: I<sub>A</sub> = I<sub>B</sub> = I<sub>C</sub> = 20 А. Определить ток в нейтральном проводе, если φ<sub>a</sub> = φ<sub>b</sub> = φ<sub>c</sub> = 30°.</p> <p>6. Определить показание вольтметра, если Zφ = 10 Ом, амперметр показывает 10 А.</p>

Структурный элемент компетенции	Планируемые результаты обучения	Оценочные средства
	устройств	 <p>7. Определить действующее значение тока, напряжения, сдвиг по фазе и характер нагрузки, если мгновенные значения тока и напряжения равны: <math>i = 10 \sin \omega t</math>, <math>u = 141 \sin (\omega t + 30^\circ)</math>.</p> <p>8. Какой ток можно измерить амперметром, сопротивление которого <math>R_A=0,3 \text{ Ом}</math>, <math>n_{\text{ном}}=150 \text{ дел.}</math>, <math>C_A=0,001 \text{ А/дел.}</math>, если включить его с шунтом, сопротивление которого <math>R_{\text{ш}}=0,01 \text{ Ом}</math>?</p> <p>9. Определить цену деления вольтметра, имеющего номинальные данные: <math>U_{\text{ном}}=50 \text{ В}</math>, <math>n_{\text{ном}}=100 \text{ дел.}</math>, <math>R_V=1000 \text{ Ом}</math>, включенного с добавочным сопротивлением <math>R_D=3000 \text{ Ом}</math>.</p> <p>Приведите схему включения вольтметра с добавочным сопротивлением.</p> <p>10. Приведите электрическую схему, которой соответствует векторная диаграмма.</p> 
<b>Владеть</b>	<p>-методами приемами проведения экспериментальных исследований электрических цепей и электротехнических устройств;</p> <p>-методами анализа простых электрических цепей, навыками измерения электрических величин;</p>	<p><b>Перечень тем лабораторных работ :</b></p> <ol style="list-style-type: none"> <li>1. Исследование свойств цепи постоянного тока;</li> <li>2. Исследование электрической цепи синусоидального тока;</li> <li>3. Исследование трехфазных цепей;</li> </ol> <p><b>Перечень тем расчетно-графических работ :</b></p> <ol style="list-style-type: none"> <li>1. Расчет линейных цепей постоянного тока.</li> <li>2. Расчет линейных цепей синусоидального тока.</li> </ol>

Структурный элемент компетенции	Планируемые результаты обучения	Оценочные средства
<b>ПК- 4</b> – способностью участвовать в проектировании и изыскании объектов профессиональной деятельности		
<b>Знать</b>	<p>- проблемы и перспективы модернизации объектов профессиональной деятельности;</p> <p>основные</p> <p>-методы выбора и подходы к проектированию объектов профессиональной деятельности;</p>	<p><b>Перечень теоретических вопросов к зачету:</b></p> <ol style="list-style-type: none"> <li>1 Однофазный трансформатор со стальным сердечником.</li> <li>2 Трехфазные трансформаторы: назначение, конструкция, принцип действия, основные эксплуатационные параметры.</li> <li>3 Получение вращающегося магнитного поля в трехфазной цепи.</li> <li>4 Асинхронные двигатели: назначение, конструкция, принцип действия.</li> <li>5 Способы пуска и регулирования скорости асинхронных двигателей.</li> <li>6 Двигатели постоянного тока: назначение, конструкция, способы возбуждения, основные характеристики.</li> </ol>
<b>Уметь</b>	<p>- экспериментальным способом и на основе паспортных (каталожных) данных определять параметры и характеристики типовых электротехнических и электронных устройств.</p>	<p><b>Примерные практические задания для зачета:</b></p> <ol style="list-style-type: none"> <li>1. Дано: <math>U_{1ном}=220</math> В, <math>U_{2ном}=127</math> В, <math>S_{ном}=1100</math> ВА. Определить номинальные токи первичной и вторичной обмоток трансформатора и коэффициент трансформации <math>K</math>. Почему номинальные токи не равны по величине?</li> <li>2. Однофазный трансформатор номинальной мощностью <math>S_{ном}=600</math> кВА включен в сеть с напряжением <math>U_{1ном}=10\ 000</math> В. Напряжение на зажимах вторичной обмотки <math>U_{2ном}=400</math> В. Определить число витков первичной обмотки <math>W_1</math> и коэффициент трансформации <math>k</math>, если число витков вторичной обмотки <math>W_2=25</math>.</li> <li>3. Во вторичной обмотке трансформатора наводится ЭДС <math>E_2=100</math> В с частотой <math>f=50</math> Гц. Определить ЭДС <math>E_2</math>, если амплитуда напряжения на первичной обмотке не изменится, а частота возрастет до 400 Гц?</li> <li>4. Трансформатор имеет следующие данные: <math>S_{ном}=10\ 000</math> ВА, <math>P_0=200</math> Вт, <math>P_k=400</math> Вт. Определить КПД трансформатора при <math>\cos\varphi=0,8</math> и <math>\beta=0,5</math>.</li> <li>5. Двигатель постоянного тока параллельного возбуждения имеет паспортные данные: <math>P_{ном}=10</math> кВт, <math>U_{ном}=220</math> В, <math>I_{ном}=50</math> А, <math>n_{ном}=1000</math> об/мин, <math>R_{я}=0,4</math> Ом. Определить частоту вращения якоря двигателя при идеальном холостом ходе.</li> </ol>

Структурный элемент компетенции	Планируемые результаты обучения	Оценочные средства
		<p>6. Двигатель постоянного тока независимого возбуждения имеет номинальные данные: <math>P_{ном}=55</math> кВт, <math>U_{ном}=440</math> В, <math>I_{ном}=140</math> А, <math>R_{я}=0,1</math> Ом.  Определить противо-ЭДС и электромагнитную мощность двигателя.</p> <p>7. Двигатель постоянного тока параллельного возбуждения имеет номинальные данные: <math>P_{ном}=10\ 000</math> Вт, <math>U_{ном}=220</math> В, <math>I_{ном}=55</math> А, <math>n_{ном}=1000</math> об/мин, <math>R_{я}=0,4</math> Ом, <math>R_{в}=44</math> Ом.  Определить КПД <math>\eta</math> и момент вращения двигателя.</p> <p>8. Двигатель параллельного возбуждения имеет номинальные данные: <math>P_{ном}=1,5</math> кВт, <math>U_{ном}=110</math> В, <math>I_{ном}=18</math> А, <math>n_{ном}=3000</math> об/мин, <math>R_{в}=104</math> Ом, <math>R_{я}=0,47</math> Ом.  Определить противо-ЭДС двигателя и номинальный момент на валу.</p> <p>9. Номинальные данные двигателя параллельного возбуждения: <math>U_{ном}=110</math> В, <math>I_{ном}=14</math> А, <math>P_{ном}=1,5</math> кВт, <math>R_{я}=0,5</math> Ом, <math>R_{в}=220</math> Ом.  Определить противо-ЭДС при нагрузке равной <math>I_{я}=1,5I_{ном}</math>.</p> <p>10. Трехфазный асинхронный двигатель имеет номинальные данные: <math>P_{ном}=10</math> кВт, <math>U_{ном}=220/380</math> В, <math>n_{ном}=950</math> об/мин, <math>\eta=85\%</math>, <math>\cos\varphi=0,681</math>.  Определить номинальную мощность потребления энергии из сети и момент на валу двигателя, если обмотка статора соединена «звездой».</p> <p>11. Определить номинальную мощность потребления энергии из сети и полные потери энергии в двигателе, если: <math>p_{ном}=4,5</math> кВт, к.п.д. <math>\eta=90\%</math>.</p> <p>12. Максимальный момент асинхронного двигателя <math>13Nм</math> при <math>U_1=U_{1ном}</math>. Чему он равен при <math>U_1=0,8U_{ном}</math>, если <math>R_2=const</math>?</p>
<b>Владеть</b>	методами выбора электротехнических, электронных, электроизмерительных устройств	<p><b><i>Перечень тем расчетно-графических работ :</i></b></p> <p>1. Расчет параметров и основных характеристик трансформаторов.  2. Расчет параметров и основных характеристик асинхронных двигателей.</p> <p><b><i>Перечень тем лабораторных работ :</i></b></p> <p>1. Исследование однофазного трансформатора;  2. Исследование асинхронных двигателей с фазным ротором;</p>

**б) Порядок проведения промежуточной аттестации, показатели и критерии оценивания:**

Промежуточная аттестация по дисциплине «Электроснабжение в строительстве» проводится в форме зачета .

***Показатели и критерии оценивания зачета:***

Для получения зачета по дисциплине «Электроснабжение в строительстве»

обучающийся показывает знания на уровне воспроизведения и объяснения информации, навыки решения простых задач в области электротехники, умеет пользоваться современными средствами информационных технологий, владеет практическими навыками работы с электротехнической аппаратурой. Зачёт по данной дисциплине проводится в устной форме в виде собеседования.

**Критерии оценки:**

на оценку **«зачтено»** студент должен показать высокий уровень знаний материала по дисциплине на уровне воспроизведения и объяснения информации, продемонстрировать навыки решения простых задач в области электротехники, умения пользоваться современными средствами информационных технологий, владения практическими навыками работы с электротехнической аппаратурой.

на оценку **«не зачтено»** студент не может показать знания на уровне воспроизведения и объяснения информации по дисциплине, не может показать интеллектуальные навыки решения простых задач, умение критически оценивать свои личностные качества, намечать пути и выбирать средства развития достоинств и устранения недостатков

**8. Учебно-методическое и информационное обеспечение дисциплины (модуля)**

**а) Основная литература:**

1. Электротехника и основы электроники : учебник / И. И. Иванов, Г. И. Соловьев, В. Я. Фролов. — 10-е изд., стер. — Санкт-Петербург : Лань, 2019. — 736 с. — ISBN 978-5-8114-0523-7. — Текст : электронный // Лань : электронно-библиотечная система. — URL: <https://e.lanbook.com/book/112073> (дата обращения: 26.09.2020). — Режим доступа: для авториз. пользователей.

2. Электротехника и электроника : учебное пособие / М. С. Анисимова, И. С. Попова. — Москва : МИСИС, 2019. — 135 с. — ISBN 978-5-907061-32-3. — Текст : электронный // Лань : электронно-библиотечная система. — URL: <https://e.lanbook.com/book/116939> (дата обращения: 26.09.2020). — Режим доступа: для авториз. пользователей.

**б) Дополнительная литература:**

1. Введение в теоретическую электротехнику. Курс подготовки бакалавров / Ю. А. Бычков, В. М. Золотницкий, Е. Б. Соловьева, Э. П. Чернышев. — Санкт-Петербург : Лань, 2016. — 288 с. — ISBN 978-5-8114-2406-1. — Текст : электронный // Лань : электронно-библиотечная система. — URL: <https://e.lanbook.com/book/89931> (дата обращения: 26.09.2020). — Режим доступа: для авториз. пользователей.

2. Электротехника и основы электроники : учебное пособие / Н. В. Белов, Ю. С. Волков. — Санкт-Петербург : Лань, 2012. — 432 с. — ISBN 978-5-8114-1225-9. — Текст : электронный // Лань : электронно-библиотечная система. — URL: <https://e.lanbook.com/book/3553> (дата обращения: 26.09.2020). — Режим доступа: для авториз. пользователей.

**в) Учебные пособия и методические указания:**

1. Храмшин, Р.Р. Электрические приборы и измерения. : методические указания к лабораторной работе № 8 (ауд. 358) по дисциплине “Электротехника и основы электроники” для студентов неэлектротехнических специальностей / Р.Р. Храмшин, Г.В.



Шохина, Т.П. Ларина, Т.Р. Храмшин ; Магнитогорский гос. технический ун-т им.Г.И.Носова. Магнитогорск : МГТУ им. Г.И.Носова, 2014.-24с. :ил.,граф., схемы. - Текст: непосредственный.

2.Храмшин, Р.Р. Исследование линейной электрической цепи постоянного тока : методические указания к лабораторной работе № 1 (ауд. 358) по дисциплине “Электротехника и основы электроники” для студентов неэлектротехнических специальностей / Р.Р. Храмшин, Г.В. Шохина, Т.П. Ларина.;Магнитогорский гос. технический ун-т им.Г.И.Носова. Магнитогорск : МГТУ им. Г.И.Носова, 2013.-17с. : ил.,граф., схемы. -Текст: непосредственный.

3.Храмшин, Р.Р. Исследование линейной электрической цепи однофазного синусоидального тока. Компенсация реактивной мощности.: методические указания к лабораторной работе № 2 (ауд. 358) по дисциплине “Электротехника и основы электроники” для студентов неэлектротехнических специальностей / Р.Р. Храмшин, Г.В. Шохина, Т.П. Ларина ;Магнитогорский гос. технический ун-т им.Г.И.Носова. Магнитогорск : МГТУ им. Г.И.Носова, 2013.-20с. : ил.,граф., схемы. -Текст: непосредственный.

4. Храмшин, Р.Р. Исследование трехфазной цепи при соединении приемников энергии «звездой: методические указания к лабораторной работе № 4 (ауд. 358) по дисциплине “Электротехника и основы электроники” для студентов неэлектротехнических специальностей / Р.Р. Храмшин, Г.В. Шохина, Т.П. Ларина.;Магнитогорский гос. технический ун-т им.Г.И.Носова. Магнитогорск : МГТУ им. Г.И.Носова, 2013.-14с. : ил.,граф., схемы. -Текст: непосредственный.

5.Храмшин, Р.Р. Исследование нулевых схем выпрямления.: методические указания к лабораторной работе № 10 (ауд. 358) по дисциплине “Электротехника и основы электроники” для студентов неэлектротехнических специальностей / Т.Н. Сыромятникова, Г.В. Шохина, Р.Р. Храмшин, Т.П. Ларина ;Магнитогорский гос. технический ун-т им.Г.И.Носова. Магнитогорск : МГТУ им. Г.И.Носова, 2010.-17с. : ил.,граф., схемы. -Текст: непосредственный.

6.Ларина. Т.П. Исследование мостовых и управляемых схем выпрямления.: методические указания к лабораторной работе № 11 (ауд. 358) по дисциплине “Электротехника и основы электроники” для студентов неэлектротехнических специальностей / Т.П. Ларина , Т.Н. Сыромятникова, Г.В. Шохина, Р.Р. Храмшин ;Магнитогорский гос. технический ун-т им.Г.И.Носова. Магнитогорск : МГТУ им. Г.И.Носова, 2010.-14 с. : ил.,граф., схемы. -Текст: непосредственный.

7. Ларина. Т.П.Исследование однофазного трансформатора.: методические указания к лабораторной работе № 21 (ауд. 361) по дисциплине “Электротехника и основы электроники” для студентов неэлектротехнических специальностей / Т.П. Ларина, Р.Р. Храмшин, Г.В. Шохина ;Магнитогорский гос. технический ун-т им.Г.И.Носова. Магнитогорск : МГТУ им. Г.И.Носова, 2012.-14 с. : ил.,граф., схемы. -Текст: непосредственный.

8. Ларина. Т.П. Исследование двигателя постоянного тока независимого возбуждения. : Методические указания к лабораторной работе № 23 (ауд. 361) по дисциплине “Электротехника и основы электроники” для студентов неэлектротехнических специальностей / Т.П. Ларина, А.А. Чертоусов, Г.В. Шохина, Т.Н. Сыромятникова. ;Магнитогорский гос. технический ун-т им.Г.И.Носова. Магнитогорск : МГТУ им. Г.И.Носова, 2009.-13 с. : ил.,граф., схемы. -Текст: непосредственный.

9.Чертоусов, А.А. Исследование трехфазного асинхронного двигателя с фазным ротором. : методические указания к лабораторной работе № 24 (ауд. 361) по дисциплине “Электротехника и основы электроники” для студентов неэлектротехнических специальностей / А.А. Чертоусов, Г.В. Шохина, Т.Н. Сыромятникова, Т.П. Ларина.;Магнитогорский гос. технический ун-т им.Г.И.Носова. Магнитогорск : МГТУ им. Г.И.Носова, 2009.-28 с. : ил.,граф., схемы. -Текст: непосредственный

**г) Программное обеспечение и Интернет-ресурсы:**

Наименование ПО	№ договора	Срок действия лицензии
MS Windows 7	Д-1227 от 08.10.2018 Д-757-17 от 27.06.2017	11.10.2021
MS Office 2007	№ 135 от 17.09.2007	бессрочно
FAR Manager	свободно распространяемое ПО	бессрочно
7Zip	Свободно распространяемое	бессрочно

**Профессиональные базы данных и информационные справочные системы**

Название курса	Ссылка
Электронная база периодических изданий East View Information Services, ООО	<a href="https://dlib.eastview.com/">https://dlib.eastview.com/</a>
Национальная информационно-аналитическая система – Российский индекс научного цитирования (РИНЦ)	URL: <a href="https://elibrary.ru/project_risc.asp">https://elibrary.ru/project_risc.asp</a>
Поисковая система Академия Google (Google Scholar)	URL: <a href="https://scholar.google.ru/">https://scholar.google.ru/</a>
Информационная система - Единое окно доступа к информационным ресурсам	URL: <a href="http://window.edu.ru/">http://window.edu.ru/</a>
Электронные ресурсы библиотеки МГТУ им. Г.И. Носова	<a href="http://magtu.ru:8085/marcweb2/Default.asp">http://magtu.ru:8085/marcweb2/Default.asp</a>
Российская Государственная библиотека. Каталоги	<a href="https://www.rsl.ru/ru/4readers/catalogues/">https://www.rsl.ru/ru/4readers/catalogues/</a>

**9. Материально-техническое обеспечение дисциплины (модуля)**

Материально-техническое обеспечение дисциплины включает:

Тип и название аудитории	Оснащение аудитории
Учебные аудитории для проведения занятий лекционного типа ауд.365	Мультимедийные средства хранения, передачи и представления информации
Учебная лаборатория для проведения лабораторных работ: лаборатория электрических цепей ауд. 358	Универсальный лабораторный стенд по электрическим цепям, электронике, электроизмерениям 9 шт. Наглядные пособия –плакаты-12 шт.
Учебная лаборатория для проведения лабораторных работ: лаборатория электрических машин ауд .361	Универсальный лабораторный стенд по электрическим машинам 9 шт. Наглядные пособия-плакаты-12 шт.

<p>Учебная аудитория для проведения практических занятий , групповых и индивидуальных консультаций, текущего контроля и промежуточной аттестации ауд. 357, 354, 358, 361</p>	<p>Доска, мультимедийный проектор, экран</p>
<p>Помещение для самостоятельной работы обучающихся ауд. 343</p>	<p>Персональные компьютеры с пакетом MS Office, выходом в Интернет и доступом в электронную информационно-образовательную среду университета</p>
<p>Помещение для хранения и профилактического обслуживания учебного оборудования ауд. 356</p>	<p>Стеллажи, сейфы для хранения учебного оборудования. Инструменты для ремонта лабораторного оборудования</p>