

МИНИСТЕРСТВО ОБРАЗОВАНИЯ И НАУКИ РОССИЙСКОЙ ФЕДЕРАЦИИ
Федеральное государственное бюджетное образовательное учреждение
высшего образования
«Магнитогорский государственный технический университет им. Г.И. Носова»



РАБОЧАЯ ПРОГРАММА ДИСЦИПЛИНЫ (МОДУЛЯ)

ЭКОНОМИКА

Направление подготовки (специальность)
15.03.02 Технологические машины и оборудование
Профиль Metallургические машины и оборудование

Уровень высшего образования – бакалавриат
Программа подготовки – академический бакалавриат

Форма обучения
заочная

Институт
Кафедра
Курс

Экономики и управления
Экономики и финансов
2|

Магнитогорск
2016г.

Рабочая программа составлена на основе ФГОС ВО по направлению подготовки (специальности) 15.03.02 Технологические машины и оборудование, утвержденного приказом Минобрнауки РФ от 20.10.2015 г. № 1170.

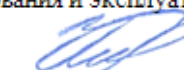
Рабочая программа рассмотрена и одобрена на заседании кафедры экономики и финансов «31» августа 2016 г., протокол № 1

Зав. кафедрой  / А.В. Ивлев /

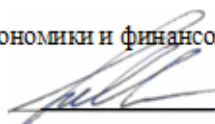
Рабочая программа одобрена методической комиссией института экономики управления «08» сентября 2016 г., протокол № 1.

Председатель  / Н.Р. Бальнская /

Согласовано:

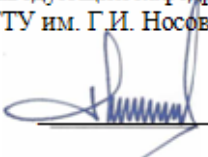
Зав. кафедрой Проектирования и эксплуатации металлургических машин и оборудования
 / А.Г. Корчунов /

Рабочая программа составлена: зав. кафедрой экономики и финансов, к.э.н., к.п.н.,
доцентом



 / А.В. Ивлев /

Рецензент:

заведующий кафедрой менеджмента
ФГБОУ ВО «МГТУ им. Г.И. Носова», к.т.н., доцент

 / Симаков Д.Б. /

Лист регистрации изменений и дополнений

№ п/п	Раздел программы	Краткое содержание изменения/дополнения	Дата, № протокола заседания кафедры	Подпись зав. кафедрой
1	п. 8	Учебно-методическое и информационное обеспечение дисциплины	31.08.2017, №1	
2	п. 8	Учебно-методическое и информационное обеспечение дисциплины	31.08.2018, №1	
3	п. 8	Учебно-методическое и информационное обеспечение дисциплины	04.09.2019, №1	
4	п. 8	Учебно-методическое и информационное обеспечение дисциплины	01.09.2020, №1	

1 Цели освоения дисциплины

Целями освоения дисциплины «Экономика» являются:

- изучение фундаментальных закономерностей экономического развития общества, лежащих в основе всей системы экономических знаний, анализ функционирования рыночной экономики на микро и макроуровне, определение роли государственных институтов в экономике, рассмотрение теоретических концепций, обосновывающих механизм эффективного функционирования экономики;
- освоение навыков оценки использования ресурсов предприятия и результатов его деятельности;
- формирование у студентов основ экономического мышления;
- выработка способности использовать основы экономических знаний в различных сферах жизнедеятельности;
- формирование компетенций, необходимых при решении профессиональных задач.

2 Место дисциплины в структуре образовательной программы подготовки бакалавра

Дисциплина «Экономика» входит в базовую часть блока 1 образовательной программы.

Для изучения дисциплины необходимы знания (умения, владения), сформированные в результате изучения в рамках сформированные в результате изучения курса экономики, математики в объеме программы средней школы.

Знания (умения, владения), полученные при изучении данной дисциплины будут необходимы для изучения дисциплин «Проектная деятельность», «Производственный менеджмент» и др., в ходе подготовки выпускной квалификационной работы.

3 Компетенции обучающегося, формируемые в результате освоения дисциплины и планируемые результаты обучения

В результате освоения дисциплины «Экономика» обучающийся должен обладать следующими компетенциями:

Структурный элемент компетенции	Планируемые результаты обучения
ОК-3 способностью использовать основы экономических знаний в различных сферах деятельности	
Знать	<ul style="list-style-type: none">– основные термины, определения, экономические законы и взаимозависимости на уровне экономики в целом и на уровне отдельного предприятия;– методы исследования экономических отношений на уровне экономики в целом и на уровне отдельного предприятия;– методики расчета важнейших экономических показателей и коэффициентов на уровне экономики в целом и на уровне отдельного предприятия;– теоретические принципы выработки экономической политики на уровне государства и на уровне отдельного предприятия.
Уметь	<ul style="list-style-type: none">– ориентироваться в типовых экономических ситуациях, основных вопросах экономической политики;– использовать элементы экономического анализа в своей профессиональной деятельности;– рационально организовать свое экономическое поведение в качестве агента рыночных отношений,– анализировать и объективно оценивать процессы и явления, осуществляющиеся в рамках национальной экономики в целом и отдельного предприятия в частности.– ориентироваться в учебной, справочной и научной литературе.
Владеть	<ul style="list-style-type: none">– методами и приемами анализа экономических явлений и процессов на уровне экономики в целом и на уровне отдельного предприятия;

Структурный элемент компетенции	Планируемые результаты обучения
	<ul style="list-style-type: none"> – практическими навыками использования экономических знаний на других дисциплинах, на занятиях в аудитории и на практике; – на основании теоретических знаний принимать решения на уровне экономики в целом и на уровне отдельного предприятия; – самостоятельно приобретать, усваивать и применять экономические знания, наблюдать, анализировать и объяснять экономические явления, события, ситуации.

4 Структура и содержание дисциплины

Общая трудоемкость дисциплины составляет 3 зачетных единиц 108 академических часов, в том числе:

- контактная работа – 12,7 академических часов:
 - аудиторная – 12 академических часов;
 - внеаудиторная – 0,7 академических часов
- самостоятельная работа – 91,4 академических часов
- подготовка к зачету – 3,9 академических часа

Раздел/ тема дисциплины	Курс	Аудиторная контактная работа (в академических часах)			Самостоятельная работа (в академических часах)	Вид самостоятельной работы	Форма текущего контроля успеваемости и промежуточной аттестации	Формы текущего и промежуточного контроля успеваемости для обучающихся с нарушениями опорно-двигательного аппарата	Код и структурный элемент компетенции
		лекции	лабораторные занятия	практические занятия					
1. Введение в экономическую теорию. Определение экономики, основные понятия и определения. Факторы производства. Структура экономики. Границы производственных возможностей общества.	2	0,5		0,5	6,4	Индивидуальное собеседование по теме, решение заданий на образовательном портале	– Контрольная работа.	Индивидуальное собеседование, Контрольная работа	ОК-3 – зув
2. Законы рыночной экономики: спрос, предложение, ценообразование. Рынок: сущность, структура и инфраструктура, роль в общественном воспроизводстве. Спрос и предложение. Равновесная цена. Государственное вмешательство в рыночное ценообразование и его формы. Эластичность спроса и предложения.	2	0,5		0,5	9	Индивидуальное собеседование по теме, решение заданий на образовательном портале	– Контрольная работа.	Индивидуальное собеседование, Контрольная работа	ОК-3 – зув

<p>3. Производитель и потребитель в рыночной экономике. Основы потребительского поведения. Основы теории производства. Производственная функция. Издержки производства: понятие, виды. Выручка. Прибыль. Рентабельность. Определение цены и объема производства. Рынок ресурсов: особенности их экономического анализа.</p>	2	0	0,5	9	Индивидуальное собеседование по теме, решение заданий на образовательном портале	– Контрольная работа.	Индивидуальное собеседование, Контрольная работа	OK-3 – зув
<p>4. Конкуренция: виды рыночных структур. Особенности рынка совершенной конкуренции. Три типа рынков несовершенной конкуренции. Антимонопольное регулирование.</p>	2	0,5	0,5	9	Индивидуальное собеседование по теме, решение заданий на образовательном портале	– Контрольная работа.	Индивидуальное собеседование, Контрольная работа	OK-3 – зув
<p>5. Закономерности функционирования национальной экономики. Система национальных счетов (СНС) как способ единообразного описания различных сторон макроэкономики. Основные макроэкономические показатели. Совокупный спрос, совокупное предложение. Модели макроэкономического равновесия.</p>	2	0,5	0,5	9	Индивидуальное собеседование по теме, решение заданий на образовательном портале	– Контрольная работа.	Индивидуальное собеседование, Контрольная работа	OK-3 – зув
<p>6. Цикличность экономического развития. Циклическое развитие экономики. Инфляция: сущность, оценка, причины возникновения, формы, социально-экономические последствия. Безработица: сущность, формы, оценка. Антиинфляционное регулирование.</p>	2	0	0,5	9	Индивидуальное собеседование по теме, решение заданий на образовательном портале	– Контрольная работа.	Индивидуальное собеседование, Контрольная работа	OK-3 – зув
<p>7. Экономическая политика государства. Финансовая система и финансовая политика государства. Налоги: сущность, функции. Кредитно-денежная система государства. Теоретические основы кредитно-денежной политики.</p>	2	0,5	0,5	9	Индивидуальное собеседование по теме, решение заданий на образовательном портале	– Контрольная работа.	Индивидуальное собеседование, Контрольная работа	OK-3 – зув

8. Предприятие как хозяйствующий субъект рыночной экономики. Понятие предприятия как юридического лица. Организационно-правовые формы предприятий. Формы объединения предприятий. Структура предприятия.	2	0,5		0,5	9	– Самостоятельное изучение учебной и научной литературы. – Выполнение контрольной работы.	– Контрольная работа.	Индивидуальное собеседование, Контрольная работа	<i>OK-3 – зум</i>
9. Ресурсы предприятия. Трудовые ресурсы предприятий. Основные фонды предприятий. Оборотные средства предприятий. Эффективность использования ресурсов предприятия.	2	0,5		2/ИИ	9	– Самостоятельное изучение учебной и научной литературы. – Выполнение контрольной работы.	– Контрольная работа.	Индивидуальное собеседование, Контрольная работа	<i>OK-3 – зум</i>
10. Затраты и финансовые результаты деятельности предприятия. Понятие себестоимости ее виды. Калькуляция. Состав и структура цены. Порядок формирования и виды прибыли предприятия. Точка безубыточности и запас финансовой прочности.	2	0,5		2/ИИ	9	– Самостоятельное изучение учебной и научной литературы. – Выполнение контрольной работы.	– Контрольная работа.	Индивидуальное собеседование, Контрольная работа	<i>OK-3 – зум</i>
11. История экономических учений. Экономические мысли древнего мира и средневековья. Меркантилизм. Физиократы. Классическая политэкономия. Марксизм. Кейнсианство. Маржинализм. Монетаризм. Неокейнсианство.	2	0		0	5	– Самостоятельное изучение учебной и научной литературы. – Выполнение контрольной работы.	– Контрольная работа.	Индивидуальное собеседование, Контрольная работа	<i>OK-3 – зум</i>
Итого по дисциплине	2	4		8/2И	91,4		Промежуточная аттестация (зачет)	Промежуточная аттестация (зачет)	

И – в том числе, часы, отведенные на работу в интерактивной форме.

5 Образовательные и информационные технологии

При реализации программы дисциплины «Экономика» используются как традиционные технологии в виде аудиторных занятий, состоящих из лекционных, практических, тестирование остаточных знаний студентов, их работу с рекомендованной литературой.

Преподавание дисциплины ведется с применением следующих видов образовательных технологий:

- 1) традиционные образовательные технологии (информационная лекция, практические (семинарские) занятия);
- 2) информационно-коммуникационные образовательные технологий: использование электронных образовательных ресурсов (электронный конспект лекций) при подготовке к практическим занятиям, чтение лекций с использованием презентаций практическим занятиям.
- 3) технология проблемного обучения - обучения - предполагает постановку проблемных вопросов, создание учебных проблемных ситуаций, использование кейс-метода в рамках изучаемых тем (проблемная лекция, практические занятия в форме практикума, кейс-метода);
- 4) игровые технологии (ролевые и деловые игры);
- 5) технологии проектного обучения (творческий проект);
- 6) интерактивные технологии (семинар-дискуссия).

Лекционные занятия наряду с сообщением учебной информации предполагают и решение следующих дидактических задач: заинтересовать студентов изучаемой темой, разрушить неверные стереотипы, убедить в необходимости глубокого освоения материала, побудить к самостоятельному поиску и активной мыслительной деятельности, помочь совершить переход от теоретического уровня социально-экономического планирования в муниципальных образованиях к прикладным знаниям в данной области.

Проведение групповых (семинарских и практических) занятий предполагает решение разнообразных дидактических задач: закрепление полученных знаний, формирование умения применять их на практике, совершенствование умения работать с информацией, анализировать, обобщать, принимать и обосновывать решения, аргументировано защищать собственные взгляды в дискуссии, взаимодействовать с другими членами группы в процессе разрешения конфликтных ситуаций.

Самостоятельная работа студентов предусматривает использование основных дидактических материалов, размещенных на образовательном портале ФГБОУ ВО «МГТУ им. Г.И. Носова» <http://newlms.magtu.ru>.

Еще одним элементом образовательных технологий является тестирование по основным темам учебного курса, реализованного на базе образовательного портала ФГБОУ ВО «МГТУ им. Г.И. Носова» <http://newlms.magtu.ru>, при разработке тестовых материалов используются фондов оценочных средств, сконструированные с помощью сервиса «Мастер ФОС» НИИ МКО (<https://i-exam.ru>).

Для оценки уровня обученности студентов на всех этапах обучения используются инструменты разработанные НИИ мониторинга качества образования: тестирование в рамках проектов «Федеральный интернет-экзамен в сфере профессионального образования (ФЭПО)», «Интернет-тренажеры в сфере образования» (<https://i-exam.ru>).

6 Учебно-методическое обеспечение самостоятельной работы обучающихся

По дисциплине «Экономика» предусмотрена аудиторная и внеаудиторная самостоятельная работа обучающихся.

Аудиторная самостоятельная работа студентов предполагает решение контрольных задач на практических занятиях.

Примерные задачи для проведения контрольных работ.

1) Раскройте содержание следующих понятий: а) рыночный спрос; б) закон спроса; в) изменение спроса.

2) Функции спроса и предложения для некоторого товара, а также размер потоварного налога на производителей данного товара приведены в таблице.

Данные о спросе, предложении и размере налога

Функция спроса	Функция предложения	Размер налога
----------------	---------------------	---------------

$Q_d = 18 - 3P$	$Q_s = -5 + 2P$	$t = 1,5$
-----------------	-----------------	-----------

Определите:

- параметры рыночного равновесия до и после введения налога;
- выигрыш потребителей и производителей до и после введения налога;
- общую сумму налоговых поступлений в государственный бюджет;
- объем налогового бремени, приходящийся на потребителей и на производителей товара. Изобразите решение графически.

3) Если предприятие функционирует в условиях совершенной конкуренции, а зависимость общих затрат от выпуска продукции представлена ниже, то сколько продукции должна произвести фирма, максимизируя прибыль, при условии, что цена на продукт установилась на рынке в размере 8 ден. единиц.

Выпуск продукции в ед. времени, шт	0	1	2	3	4	5
Общие затраты, ден. ед	10	13	18	24	32	45

4) Сформулируйте закон убывающей производительности факторов производства; при каких условиях он действует.

5) В таблице приведены данные о величине предельного продукта (MP) труда (L) и капитала (C). Оба ресурса являются переменными и приобретаются на конкурентном рынке. Цена труда составляет 2 долл., цена капитала – 3 долл. Продукт, произведенный с помощью этих ресурсов, реализуется на конкурентном рынке по 0,5 долл. за единицу.

Данные о величине предельного продукта труда и капитала

Объем применяемого ресурса	MP_L	MP_C
1	24	20
2	18	14
3	13	10

а) Сколько единиц труда и капитала должна использовать фирма, чтобы получить максимальную прибыль?

б) Почему фирма, получая максимальную прибыль, одновременно обеспечивает минимальные издержки?

в) При условии, что фирма получит максимальную прибыль, определите ее общий объем продукта (TP), общую выручку (TR), общие издержки (TC) и величину прибыли.

6) Допустим, что функция спроса на товар имеет вид: $Q_d = 700 - P$, а функция предложения $Q_s = 2P - 200$, где P – цена товара в ден. единицах, а Q – количество в тыс. штук а) Определите равновесную цену и равновесное количество товара; б) государственными органами установлена фиксированная цена в размере 200 ден. единиц. Определите величину предложения, количество продаж и величину неудовлетворенного спроса.

7) Постройте кривые общей полезности, предельной полезности, используя следующие данные:

Мука, кг	1	2	3	4	5	6
Общая полезность (ютили)	500	950	1350	1700	2000	2250

Какую закономерность имеет предельная полезность и как она влияет на спрос?

8) Проанализируйте общие условия, которые необходимы для возникновения предпринимательства. Что, на Ваш взгляд, тормозит процесс развития предпринимательской деятельности в России?

9) Основные виды доходов от использования ресурсов производства. Характеристика ренты, процента и прибыли.

10) В таблице приведены данные об объеме продаж и изменении переменных затрат фирмы, где Q – объем производства и продаж, TR – общая выручка, TVC – переменные затраты.

Данные об объеме продаж и изменении переменных затрат

Q	TR	TVC
---	----	-----

10	150	90
20	280	160
30	390	210
40	480	270
50	550	340
60	600	420

а) Определите объем продаж фирмы, максимизирующий прибыль, и цену, которую она выберет.

б) Действует ли фирма на рынке совершенной или несовершенной конкуренции (аргументируйте ответ)?

в) Изобразите графически кривую предложения фирмы в том случае, если бы фирма действовала на рынке совершенной конкуренции.

11) Сущность антиинфляционной политики. Какие методы борьбы с инфляцией используются в России в последние годы?

12) Найдите правильный ответ и поясните. Трансфертные выплаты государства: а) поглощают ресурсы и вносят вклад в создание национального продукта; б) с их помощью государство перераспределяет ресурсы от частного к общественному потреблению товара; в) приводят к изменению структуры производства товаров индивидуального потребления в интересах малообеспеченных слоев; г) это расходы на содержание непроизводственной сферы.

13) Стоит ли брать кредит под 40 % годовых для открытия дела, если ожидаемая норма прибыли составит 25 % при годовом уровне инфляции 30 %.

14) Определите ЧНП и размер валовых частных инвестиций при условии:

ВНП -12000 ден. ед

Потребительские расходы - 6400 ден. ед

Государственное потребление - 1800 ден. ед

Чистый экспорт - 700 ден. ед

Амортизация - 300 ден. ед.

14) Фирма производит продукцию, используя для фактора: труд и капитал. Сколько ресурсов каждого вида должна использовать фирма для производства 60 единиц продукта с минимальными издержками, если цена продукта = 5 ден. единицам; цена труда = 10 ден. единицам, цена капитала = 9 ден. единицам?

Количество ресурса, ед	1	2	3	4	5
MP L (труда)	10	9	8	7	6
MP C (капитала)	15	14	12	9	8

15) Почему в краткосрочном периоде все издержки можно подразделить на постоянные и переменные? Приведите примеры.

16) Среднесписочная численность работников предприятия за год составила 600 чел. В течение года уволилось по собственному желанию 27 чел., уволено за нарушения трудовой дисциплины 5 чел., ушли на пенсию 11 чел., призваны в Вооруженные Силы 2 чел., переведены на другие должности и в другие подразделения предприятия 15 чел. Определите: коэффициент выбытия кадров (%), коэффициент текучести кадров (%).

17) Основные производственные фонды фирмы на начало года составляют 1800 тыс. рублей. В течение года имело место следующее их движение:

1. В январе было приобретено фондов на сумму 215 тыс. руб.

2. В апреле приобретено на сумму 135 тыс. руб. и ликвидировано на 117 тыс. руб.

3. В июле приобретено на 313 тыс. руб.

4. В октябре приобретено на 221 тыс. руб.

5. В декабре ликвидировано на 143 тыс. руб.

Рассчитать среднегодовую стоимость основных производственных фондов.

18) Определите, как изменится число оборотов оборотных средств, если коэффициент их закрепления в предыдущем году составлял 0,185, а в отчетном году равен 0,178.

19) Себестоимость товарной продукции предприятия в базисном периоде составила 380,5 млн. руб. В отчетном периоде предполагается повысить производительность труда на 6% и среднюю заработную плату на 4%. Объем производства возрастет на 8% при неизменной величине постоянных расходов. Удельный вес оплаты труда в себестоимости продукции – 23%, а постоянных

расходов – 20%. Определите процент снижения себестоимости и полученную экономию под воздействием указанных факторов.

20) Определите чистую прибыль предприятия, если выручка от реализации продукции составила 900000 руб., в том числе НДС, материальные затраты составили 315000 руб., в т.ч. НДС, расходы на оплату труда – 286000 руб., амортизационные отчисления – 15000 руб., прочие расходы – 8200 руб.

В процессе самостоятельного изучения дисциплины, подготовки к семинарским занятиям студенту необходимо найти и изучить рекомендуемую литературу, действующие законодательные и нормативные акты. Для осмысления прочитанного материала студенту предлагается ответить на вопросы. Решение тестов, ситуационных и аналитических задач научит студентов самостоятельно принимать управленческие решения.

Самостоятельная подготовка к семинарским занятиям по дисциплине должна включать следующие аспекты:

- 1) знакомство с соответствующими главами учебника; оптимальным был бы вариант работы не с одним учебником, так как разными авторами избран различный подход к предмету, и полезно понять особенности подходов, сравнить их, чтобы выработать свою позицию;
- 2) чтение конспекта лекции;
- 3) чтение и осмысление одного-двух источников из приведенного списка литературы.

Выбор дополнительных первоисточников, которые могут оказать помощь при подготовке к выступлению и позволят организовать на семинаре дискуссию, студент осуществляет по своему усмотрению, в соответствии со своими интересами, ориентируясь на вопросы семинарского занятия.

Внеаудиторная самостоятельная работа студентов предполагает ответы на вопросы для самоконтроля, решение тестовых заданий, подготовку рефератов.

Здания для самостоятельной работы студентов:

Тема 1. Введение в экономическую теорию

Вопросы для самоконтроля:

1. Что изучает Экономика? Какие подходы к определению предмета экономики вам известны? В чем их сходство и различие?
2. Какие функции выполняет экономическая теория?
3. Что такое материальные потребности, экономические ресурсы, экономические блага? Назовите важнейшие факторы производства.
4. Как Вы понимаете термины «альтернативная стоимость», «экономическая эффективность»?
5. Что демонстрирует кривая производственных возможностей и почему, собственно, она кривая?
6. Можно ли при полном использовании ресурсов одновременно увеличить производство и одного и другого продукта в рамках кривой производственных возможностей?

Тест:

1. Какое из положений не относится к предмету экономической теории:

Выберите один ответ:

- a. максимальное удовлетворение потребностей
- b. неограниченные ресурсы
- c. экономическое благо
- d. неограниченные потребности

2. В модели кругооборота благ и доходов домохозяйства выступают:

Выберите один ответ:

- a. продавцам на рынке товаров и услуг
- b. продавцами и покупателями на рынке ресурсов
- c. покупателями на рынке ресурсов (факторов производства)
- d. продавцами на рынке ресурсов (факторов производства)

3. К числу основных недостатков административно-командной системы относятся (2 отв.):

Выберите один или несколько ответов:

- a. монополия государственной собственности на все экономические ресурсы
- b. централизованное экономическое планирование

- c. ограничение частного предпринимательства
- d. полная занятость ресурсов, особенно трудовых

4. Как повлияют на кривую производственных возможностей забастовки рабочих:

Выберите один ответ:

- a. КПВ сдвинется вправо
- b. КПВ сдвинется вверх
- c. КПВ сдвинется влево и вниз
- d. не изменится

5. Производственные возможности - это:

Выберите один ответ:

- a. наибольший объем выпуска продукции, достигающийся при полном использовании ресурсов
- b. наличие у фирмы необходимых ресурсов
- c. возможности производства какого-либо блага
- d. наибольший объем выпуска продукции, достигающийся при использовании ресурсов

Тема 2. Законы рыночной экономики: спрос, предложение, ценообразование.

Вопросы для самоконтроля:

1. Дайте определение рынка и перечислите факторы его возникновения
2. Что такое спрос и предложение? Сформулируйте законы спроса и предложения.
3. Какие состояния рынка возможны. Дайте им характеристику
4. Что представляет собой эластичность спроса и предложения?

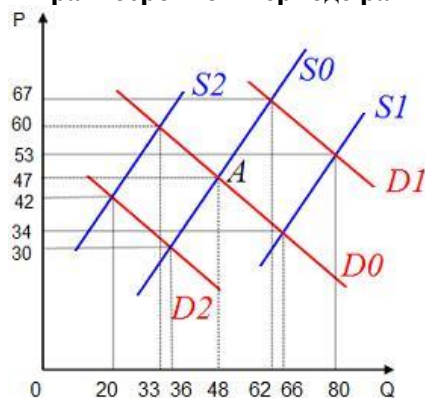
Тест:

1. В условиях равновесия на рынке при функции спроса на хлеб $2500-100P$ и функции предложения $1000+50P$ после установления правительством твердой цены $P=8$ дефицит хлеба составил:

Выберите один ответ:

- a. 200
- b. 350
- c. 400
- d. 300

2. Исходное равновесие соответствует точке А. На рынке появилось большое количество товаров-заменителей, спрос на которые оказался достаточно велик. Вследствие этого в краткосрочном периоде равновесная цена установится на уровне ...



Выберите один ответ:

- a. 10
- b. 42
- c. 53
- d. 30
- e. 67

3. На графике исходное рыночное равновесие соответствует точке А. Если цена вырастет до уровня $P=33$, то избыток товара составит:

Выберите один ответ:

- a. 0
- b. 7
- c. 10
- d. 2

4. Если товары взаимодополняемы, то рост цены на первый вызовет:

Выберите один ответ:

- a. рост спроса на второй
- b. падение спроса на второй
- c. падение величины спроса на второй товар
- d. увеличение величины спроса на первый товар

5. Рост спроса на автомобили, вызванный ростом доходов потребителей, приведет к (2 отв.):

Выберите один или несколько ответов:

- a. сокращению предложения автомобилей
- b. росту равновесной цены на мотоциклы
- c. росту равновесной цены на рынке автомобилей
- d. росту равновесного количества товара на рынке автомобилей

6. Укажите, какое из данных положений является неверным. Если спрос на товар эластичен по цене, то:

Выберите один ответ:

- a. при снижении цены на 10% спрос увеличится на 8%
- b. при увеличении цены выручка не изменится
- c. при снижении цены выручка от продажи увеличится
- d. при увеличении цены на 20% спрос уменьшится на 32%

7. Коэффициент перекрестной эластичности спроса, близкий к нулю могут иметь такие товары, как (2 отв.):

Выберите один или несколько ответов:

- a. книга и мотоцикл
- b. хлеб и сахар
- c. машины и бензин
- d. ручки и карандаши

8. Функция спроса задана уравнением $Q_D = 32\,500 - 32,5P$, где Q_D – величина спроса, тыс. шт., P – цена, ден. ед.; функция предложения задана уравнением

$Q_S = 7,5P - 1\,500$, где Q_S – величина предложения, тыс. шт., P – цена, ден. ед. Равновесный объем продаж составит ___ тыс. шт.

- a. 4 875
- b. 4 312,5
- c. 2 700
- d. 7 800

9. Средние доходы потребителей выросли с 6000 до 15000 руб., при этом объем спроса на товар X вырос с 50 тыс. до 100 тыс. шт. Это позволяет характеризовать товар X как ...

Укажите один вариант ответа

- a. товар низшей категории
- b. товар-заменитель
- c. предмет роскоши
- d. предмет первой необходимости

Тема 3. Производитель и потребитель в рыночной экономике.

Вопросы для самоконтроля:

1. Дайте характеристику поведения потребителя в рыночной экономике.
2. Раскройте условие равновесия потребителя.
3. Дайте характеристику поведения производителя в рыночной экономике.

4. Чем руководствуется предприятие в своей деятельности в плане прибыли и издержек?

Тест

1. Если объём производства фирмы составляет $Q=5$ ед., цена $P=5$ тыс. ден. ед., средние валовые издержки $ATC=5$ тыс. ден. ед., то фирма:

Выберите один ответ:

- a. приостанавливает свою деятельность
- b. работает, минимизируя убыток
- c. работает, максимизируя прибыль
- d. безубыточна

2. Функция общих издержек: $TC=1000+3Q$, где Q - количество единиц продукта, производимого в месяц. Функция спроса на продукцию: $P=200-Q$, где P – цена продукта. Если фирма производит 20 ед. продукта в месяц, то прибыль составит:

Выберите один ответ:

- a. 2540
- b. 1540
- c. 3600
- d. 180

3. Функция общих экономических издержек (TC) на весь объём производимой продукции (q) имеет следующий вид:

$$TC = 0,1q^3 - 4q^2 + 50q + 100$$

это означает, что функция средних переменных издержек (AVC) имеет вид (укажите один вариант ответа):

- a. $AVC=100$
- b. $AVC=0,1q^2-4q+50$
- c. $AVC=0,1q^3-4q^2+50q$
- d. $AVC=0,3q^2-8q^2+50$

4. Положительный эффект масштаба заключается в том, что с ростом объёма производства ...

Укажите один вариант ответа

- a. валовые издержки уменьшаются
- b. валовые издержки увеличиваются
- c. долгосрочные средние издержки снижаются
- d. долгосрочные средние издержки увеличиваются

5. Какое из следующих утверждений является правильным:

Выберите один ответ:

- a. экономическая прибыль — бухгалтерская прибыль = явные издержки
- b. бухгалтерская прибыль - неявные издержки = экономическая прибыль
- c. экономическая прибыль — неявные издержки = бухгалтерская прибыль
- d. явные издержки + неявные издержки = бухгалтерские издержки

6. Неявные издержки — это:

Выберите один ответ:

- a. альтернативные издержки использования ресурсов, являющихся собственностью фирмы
- b. издержки бухгалтерские
- c. экономические издержки
- d. издержки упущенных возможностей

7. Когда студент в столовой ест бутерброды, то максимальную предельную полезность будет иметь:

Выберите один ответ:

- a. последний бутерброд
- b. первый бутерброд
- c. бутерброд, соответствующий точке насыщения
- d. средний из съеденных

8. Условие равновесия потребителя:

Выберите один ответ:

- верны все утверждения
- предельные полезности благ равны
- предельные полезности благ равны предельной полезности денег
- взвешенные по ценам предельные полезности благ равны

Тема 4. Конкуренция: виды рыночных структур.

Вопросы для самоконтроля:

- Что такое конкуренция?
- Раскройте виды конкуренции.
- Чем руководствуется фирма при производстве в условиях совершенной конкуренции?
- Чем руководствуется фирма при производстве в условиях олигополии?
- Опишите поведение фирмы-монополиста на рынке.

Тест

1. Успех производителя продукции (услуги) на рынке совершенной конкуренции зависит от (3 отв):

Выберите один или несколько ответов:

- рекламы
- возможности влиять на цену
- высокого качества товара
- возможности снизить издержки
- возможности сговора производителей

2. Больше всего условиям совершенной конкуренции соответствует рынок:

Выберите один ответ:

- пшеницы
- автомобилей
- стали
- парикмахерских услуг

3. Прибыль монополиста будет максимальной при условии, что:

Выберите один ответ:

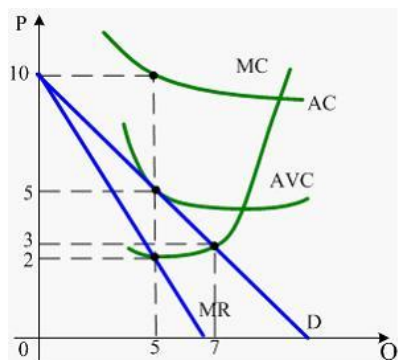
- предельные издержки меньше предельного дохода ($MC < MR$)
- предельные издержки равны предельному доходу ($MC = MR$)
- предельные издержки больше предельного дохода ($MC > MR$)
- предельные издержки равны цене ($MC = P$)

4. На рынке монополистической конкуренции, в отличие от олигополии, фирмы:

Выберите один ответ:

- выпускают однородную продукцию
- обладают большей рыночной властью
- могут вступить в тайный сговор
- обладают небольшой рыночной долей

5. На рисунке представлена графическая модель доходов и издержек фирмы-монополиста:



6. Фирме следует прекратить производство при цене ниже ____ ден. ед.

- 10
- 5

- c. 3
- d. 2

Тема 5. Закономерности функционирования национальной экономики.

Вопросы для самоконтроля:

1. Какие показатели входят в СНС?
2. Как рассчитываются показателя, входящие в СНС?
3. Что такое макроэкономическое равновесие? Какие его виды вы знаете?
4. Какие модели макроэкономического равновесия вы знаете?
5. Что такое совокупный спрос и каковы его составляющие?
6. С чем связана обратная зависимость между величиной совокупного спроса и уровнем цен?
7. Назовите неценовые факторы совокупного спроса.
8. Что такое совокупное предложение и какие факторы оказывают на него влияние?
9. Какие варианты возможны при нарушении равновесия между совокупным спросом и предложением?
10. Что такое предельная склонность к потреблению и сбережению?
11. Объясните сущность модели «доходы — расходы».
12. Что такое мультипликатор расходов и принцип акселерации?

Тест

1. Валовой национальный продукт — это показатель:

Выберите один ответ:

- a. общих расходов правительства и муниципальных органов
- b. количества товаров и услуг, произведенных частным бизнесом
- c. рыночной стоимости национального валового выпуска конечных товаров и услуг
- d. уровня цен проданных товаров и услуг

2. В модели, где отсутствуют госзакупки, чистые инвестиции, амортизация и международная торговля, рыночная стоимость конечного производства равна:

Выберите один ответ:

- a. всему перечисленному
- b. совокупному потреблению
- c. сумме зарплаты, ренты, процента и прибыли
- d. сумме купленных экономических благ

3. Какое из следующих высказываний неверно:

Выберите один ответ:

- a. ЧНП - прямые налоги = НДС
- b. ЧНП + амортизация = ВВП
- c. личный доход = располагаемый доход + прямые налоги
- d. валовые инвестиции = чистые инвестиции + амортизация

4. К государственным закупкам товаров и услуг не относятся:

Выберите один ответ:

- a. расходы на выплату пособий по безработице
- b. жалование врачей
- c. расходы на строительство новых государственных школ
- d. расходы на содержание государственных учреждений

5. Личный располагаемый доход представляет собой:

Выберите один ответ:

- a. полученный совокупный доход за вычетом налоговых и налоговых обязательных платежей
- b. полученный совокупный доход (заработная плата и другие доходы)
- c. начисленную заработную плату
- d. реальный доход

6. Если равновесие достигается на кейнсианском участке кривой совокупного предложения, то увеличение совокупного спроса (сдвиг кривой) приводит к:

Выберите один ответ:

- a. росту цен при постоянном объеме занятости
- b. росту цен и увеличению объема производства
- c. увеличению занятости при постоянном уровне цен
- d. увеличению занятости и росту уровня цен

7. Если равновесие достигается на классическом участке кривой совокупного предложения, то увеличение совокупного спроса (сдвиг кривой) приводит к:

Выберите один ответ:

- a. увеличению производства при постоянной занятости
- b. увеличению объема производства и уровня цен
- c. инфляции при постоянном объеме производства
- d. увеличению уровня занятости при постоянном уровне цен

8. Сокращение совокупного предложения (сдвиг кривой) приводит к:

Выберите один ответ:

- a. стагнации при неизменном уровне цен
- b. дефляции и сокращению объема производства
- c. росту объема производства и к инфляции
- d. инфляции и сокращению объема производства

Тема 6. Цикличность экономического развития.

Вопросы для самоконтроля:

1. Что такое экономический цикл и из каких фаз он состоит?
2. Что такое инфляция и как она измеряется?
3. В каких формах может протекать инфляция?
4. Как различают инфляцию в зависимости от её темпов роста?
5. Каковы причины инфляции?
6. Что такое дефлятор ВВП, как он рассчитывается и где используется?
7. Дайте характеристику инфляции спроса и инфляции издержек.
8. Что иллюстрирует кривая Филлипса?
9. Почему в модели кривой Филлипса различают краткосрочный и долгосрочный периоды?
10. Чему посвящена теория адаптивных ожиданий?
11. На чём основана теория рациональных ожиданий?
12. Какова цена инфляции?
13. Что такое инфляционный налог?
14. Какие позитивные функции выполняет инфляция?
15. Поясните основные негативные последствия инфляции.
16. Что такое занятость и безработица?
17. В каких формах существует безработица?
18. Объясните действие закона Оукена. Каковы социально-экономические последствия безработицы?

Тест:

1. Экономический цикл – это:

Выберите один ответ:

- a. период от начала одного экономического кризиса до начала другого
- b. время оборота денежной единицы
- c. интервал колебания одного из макроэкономических показателей
- d. период, за который создается продукция

2. Полная занятость - это занятость при:

Выберите один ответ:

- a. все ответы верны
- b. равенстве спроса и предложения рабочей силы
- c. естественной безработице
- d. 100% занятости всего трудоспособного населения
- e. равенстве спроса и предложения рабочей силы и естественной безработице

3. Появление фрикционной безработицы связано с:

Выберите один ответ:

- a. временем, необходимым для поиска новой работы
- b. падением совокупного спроса
- c. недостаточной квалификацией безработных
- d. высокой реальной заработной платой

4. Не включаются в состав рабочей силы (2 отв.):

Выберите один или несколько ответов:

- a. безработные
- b. уволенные по инвалидности
- c. студенты дневной формы обучения
- d. находящиеся в отпусках

5. В условиях полной занятости уровень циклической безработицы должен быть:

Выберите один ответ:

- a. больше чем уровень естественной безработицы
- b. равен естественной безработице
- c. равен 0
- d. равен добровольной безработице

6. К последствиям безработицы не относится:

Выберите один ответ:

- a. уменьшение доходов населения
- b. разрушение психического и физического здоровья человека
- c. обострение социальных и политических проблем
- d. уменьшение денежной массы в экономике

7. Что не относится к методам борьбы с инфляцией:

Выберите один ответ:

- a. повышение ставки рефинансирования
- b. контроль уровня цен
- c. снижение уровня безработицы
- d. индексация доходов

8. Покупательная способность денег:

Выберите один ответ:

- a. уменьшается по время инфляции
- b. увеличивается во время инфляции
- c. не зависит ни от инфляции, ни от дефляции
- d. уменьшается во время дефляции

9. Инфляция означает:

Выберите один ответ:

- a. падение уровня цен
- b. обесценивание бумажных денег
- c. бегство денег в товар
- d. повышение покупательной способности денег

Тема 7. Экономическая политика государства.

Вопросы для самоконтроля:

1. В чем сущность и функции денег?
2. Раскройте цели и задачи ДКП?
3. Какие инструменты использует ДКП?
4. Что представляет собой кредитная система, какова ее структура?
5. Что представляет собой банковская система, какова ее структура?
6. Каковы цели и задачи центрального банка РФ?

Тест:

1. Реальная стоимость бумажных денег:

Выберите один ответ:

- a. Понижается при повышении уровня цен в экономике
- b. Изменение уровня цен не отражается на реальной стоимости денег
- c. Растёт при повышении уровня цен в экономике

d. Понижается при снижении уровня цен в экономике

2. Среди перечисленных ниже задач, решаемых банковской системой страны, определите несвойственную деятельности Центрального банка функцию:

Выберите один ответ:

- a. Выпуск и погашение государственных ценных бумаг
- b. Все перечисленные выше функции свойственны функционированию Центрального банка
- c. Регулирование объема денежной массы в экономике страны
- d. Эмиссия и изъятие из обращения денежных знаков
- e. Максимизация прибыли, получаемой банковской системой страны

3. Кредитная система – это (2 отв.):

Выберите один или несколько ответов:

- a. Совокупность кредитных отношений, форм и методов кредита
- b. Формы и метода кредитования
- c. Совокупность различных видов национальных банков
- d. Совокупность кредитных учреждений

4. К какому типу денежных систем относится денежная система РФ:

Выберите один ответ:

- a. Бумажно-кредитная система
- b. Золотослитковый стандарт
- c. Золотодевизный стандарт
- d. Биметаллизм

5. Основная цель ЦБ РФ:

Выберите один ответ:

- a. Эмиссия денег
- b. Борьба с инфляцией
- c. Создание золотовалютного запаса
- d. Поддержание денежно-кредитной и валютной стабилизации

8. Предприятие как хозяйствующий субъект рыночной экономики

Вопросы для самоконтроля:

1. Назовите организационно-правовые формы предпринимательской деятельности, дайте их развернутую характеристику. Раскройте достоинства и недостатки каждой из них. В каких случаях целесообразно выбирать ту или иную форму бизнеса?

2. Перечислите некоммерческие организации и дайте им характеристику.

3. Перечислите крупные предпринимательские системы, действующие в рыночной экономике.

4. Что понимают под предпринимательской средой? Каково ее значение в деятельности предприятия?

5. Что такое внешняя среда предприятия? Перечислите внешние факторы прямого и косвенного воздействия на предпринимательскую организацию, дайте их характеристику.

6. Что такое внутренняя среда организации? Каковы ее основные элементы? Как они влияют на деятельность предприятия?

Тест:

1. Коммерческая организация с разделенным на доли складочным капиталом, участники которой в соответствии с заключенным между ними договором занимаются предпринимательской деятельностью от имени организации и несут ответственность по ее обязательствам принадлежащим им имуществом, – это

- a) полное товарищество
- b) общество с ограниченной ответственностью
- c) хозяйственное партнерство
- d) акционерное общество
- e) производственный кооператив

2. Прибыль и убытки полного товарищества распределяются между его участниками

- a) поровну
- b) пропорционально количеству купленных ими акций

- с) обратно пропорционально их долям в складочном капитале
- д) пропорционально их долям в складочном капитале
- е) пропорционально количеству купленных ими голосующих акций

3. Коммерческая организация, уставный капитал которой разделен на доли определенных учредительными документами размеров, участники которой не отвечают по его обязательствам и несут риск убытков, связанных с деятельностью организации в пределах стоимости внесенных ими вкладов, – это

- а) производственный кооператив
- б) акционерное общество
- с) общество с ограниченной ответственностью
- д) унитарное предприятие
- е) полное товарищество

4. Коммерческая организация, уставный капитал которой разделен на определенное число акций, удостоверяющих обязательственные права участников организации по отношению к организации, – это

- а) акционерное общество
- б) товарищество на вере
- с) унитарное предприятие
- д) производственный кооператив
- е) общество с ограниченной ответственностью

5. Уставный капитал акционерного общества состоит из

- а) оплаченных участниками долей
- б) номинальной стоимости акций, приобретенных участниками
- с) стоимости паев, приобретенных учредителями
- д) номинальной стоимости акций и облигаций, приобретенных участниками

6. Высший орган управления акционерного общества – это

- а) совет директоров
- б) генеральный директор
- с) общее собрание участников
- д) ревизионная комиссия
- е) общее собрание акционеров

7. Добровольное объединение граждан на основе членства для совместной производственной или иной хозяйственной деятельности, основанное на их личном трудовом и ином участии и объединении их имущественных паевых взносов, – это

- а) общество с ограниченной ответственностью
- б) хозяйственное товарищество
- с) акционерное общество
- д) производственный кооператив
- е) унитарное предприятие

8. Коммерческая организация, не наделенная правом собственности на закрепленное за ней собственником имущество, которое является неделимым, – это

- а) общество с ограниченной ответственностью
- б) общество с дополнительной ответственностью
- с) акционерное общество
- д) производственный кооператив
- е) унитарное предприятие

9. Имущество государственного или муниципального унитарного предприятия может принадлежать такому предприятию на праве

- а) собственности
- б) владения и пользования
- с) хозяйственного ведения
- д) оперативного управления

10. Обособленное подразделение общества, расположенное вне его места нахождения и осуществляющее все его функции или их часть, – это

- а) дочернее общество
- б) зависимое общество
- с) филиал
- д) представительство

11. Компания, владеющая контрольным пакетом акций или долями в паях других компаний с целью контроля и управления их деятельностью, – это

- a) общество с ограниченной ответственностью
- b) общество с дополнительной ответственностью
- c) акционерное общество
- d) основная компания
- e) холдинговая компания

12. К числу основных показателей, на основе которых субъекты рыночной экономики относятся к субъектам малого предпринимательства, принадлежат

- a) размер уставного капитала
- b) объем оборота предприятия
- c) себестоимость продукции
- d) структура органов управления предприятием
- e) удельные издержки производства продукции

13. Физическое лицо, зарегистрированное в установленном порядке и осуществляющее предпринимательскую деятельность без образования юридического лица, – это

- a) простое товарищество
- b) индивидуальный предприниматель
- c) малое предприятие
- d) интрапренер
- e) франчайзер

9. Ресурсы предприятия

Вопросы для самоконтроля:

1. Дайте определение основных средств предприятия.
2. Назовите основные классификационные признаки основных средств.
3. Какие виды оценки основных средств применяются в практике предпринимательской деятельности.
4. Раскройте экономическую сущность и назовите основные виды износа основных средств.
5. Какие способы начисления амортизации применяются в современных условиях предпринимательства.
6. Назовите показатели движения, технического состояния и эффективности использования основных средств.
7. Дайте определение оборотных средств предприятия.
8. Какие элементы оборотных средств формируют его структуру?
9. Назовите стадии кругооборота оборотных средств в процессе предпринимательской деятельности.
10. Подлежат ли амортизации оборотные средства? Объясните.
11. Назовите цели нормирования оборотных средств в современных условиях предпринимательства.
12. Какие показатели характеризуют эффективность использования оборотных средств субъектами предпринимательства.
13. Дайте определение трудовым ресурсам, приведите их классификацию
14. Какими показателями характеризуется движение персонала?
15. Как можно оценить эффективность использования трудовых ресурсов в организации?
16. Какие формы и системы оплаты труда Вам известны?
17. Какие выделяют фонды рабочего времени? Раскройте их структуру.
18. Перечислите факторы роста производительности труда.

Тесты:

1. Основные средства вводятся в эксплуатацию по

- a) ликвидационной стоимости;
- b) первоначальной стоимости;
- c) остаточной стоимости;
- d) восстановительной стоимости.

- 2. Уровень эффективности использования основных средств определяется показателем**
- коэффициент сменности;
 - производительность труда;
 - фондоотдача;
 - прибыль.
- 3. Какой показатель характеризует состояние основных средств?**
- коэффициент обновления;
 - коэффициент годности;
 - коэффициент ликвидности.
- 4. Амортизация основных средств – это**
- износ основных средств;
 - восстановление основных средств;
 - расходы по содержанию основных средств;
 - процесс перенесения стоимости основных средств на себестоимость производимой продукции.
- 5. Какое утверждение характеризует моральный износ второго вида?**
- постепенная утрата потребительной стоимости объекта в процессе его эксплуатации;
 - уменьшение стоимости объекта в результате появления на рынке более производительных аналогов;
 - уменьшение стоимости объекта в результате появления на рынке таких же, более дешевых объектов;
 - уменьшение стоимости основных средств в результате их разрушения под воздействием природных условий.
- 6. Предприятие приобрело станок, стоимость которого составила 22800 т.р., доставка – 7500 т.р., установка – 1440 т.р. Чему равна первоначальная стоимость станка?**
- 30300 т.р.
 - 22800 т.р.,
 - 31740 т.р.
- 7. Экстенсивное использование основных производственных фондов характеризуют:**
- фондоотдача, фондоемкость;
 - коэффициент сменности;
 - коэффициент экстенсивного использования оборудования;
 - рентабельность производства.
- 8. Интенсивное использование оборудования характеризуют:**
- коэффициент сменности;
 - фондоотдача;
 - производительность данного вида оборудования;
 - коэффициент интенсивного использования оборудования.
- 9. В состав основных производственных фондов предприятия включаются...**
- здания, сооружения, передаточные устройства, транспортные средства;
 - здания, сооружения, передаточные устройства, машины и оборудование, незавершенное производство, инструменты и приспособления, транспортные средства;
 - здания, сооружения, передаточные устройства, машины и оборудование, транспортные средства, инструменты и приспособления, производственный и хозяйственный инвентарь;
 - здания, сооружения, передаточные устройства, машины и оборудование, транспортные средства, запасы сырья и материалов, производственный и хозяйственный инвентарь.
- 10. Фондоотдача характеризует..**
- уровень технической оснащенности труда;
 - удельные затраты основных фондов на 1 руб. реализованной продукции;
 - размер объема товарной продукции, приходящейся на 1 руб. основных
- 11. В состав оборотных производственных фондов входят:**
- запасы сырья, материалов, полуфабрикатов, незавершенного производства, расходов будущих периодов;
 - станки, машины, оборудование, расходы будущих периодов;
 - готовая продукция, денежные средства, дебиторская задолженность;
 - прибыль, кредиторская задолженность.
- 12. К фондам обращения относят:**

- a) запасы сырья, материалов, полуфабрикатов, незавершенного производства, расходов будущих периодов;
- b) станки, машины, оборудование, расходы будущих периодов;
- c) готовая продукция, денежные средства, дебиторская задолженность;
- d) прибыль, кредиторская задолженность.

13. Какие элементы относят к нормируемым оборотным средствам?

- a) запасы сырья, материалов, полуфабрикатов, незавершенного производства, готовая продукция;
- b) здания, сооружения, оборудование, расходы будущих периодов;
- c) готовая продукция, денежные средства, дебиторская задолженность;
- d) прибыль, кредиторская задолженность, дебиторская задолженность.

14. Коэффициент оборачиваемости оборотных средств характеризует:

- a) среднюю длительность одного оборота;
- b) уровень технической оснащенности труда;
- c) затраты производственных фондов на 1 руб. товарной продукции;
- d) количество оборотов оборотных средств за соответствующий период.

15. Эффективность использования оборотных средств характеризуют:

- a) прибыль, рентабельность производства;
- b) уровень отдачи оборотных средств;
- c) коэффициент оборачиваемости, период оборота;
- d) фондоотдача, фондоемкость.

16. Какие из названных позиций используются при нормировании сырья и материалов, находящихся в производственных запасах:

- a) текущий запас;
- b) время упаковки продукции;
- c) страховой запас;
- d) транспортный запас.

17. Расходы будущих периодов - это ...

- a) расходы на приобретение сырья и материалов в будущем;
- b) расходы, связанные с реализацией продукции;
- c) расходы на подготовку производства, осуществляемые одновременно, не в настоящее время, а погашаемые в дальнейшем.

18. Длительность оборота оборотных средств характеризует...

- a) время нахождения оборотных производственных фондов в запасах и незавершенном производстве;
- b) средняя скорость движения оборотных средств;
- c) количество дней, за которое совершается полный оборот;
- d) время, необходимое для полного обновления производственных фондов предприятия.

19. Посредством нормирования оборотных средств определяется потребность в собственном оборотном капитале:

- a) в среднем объеме;
- b) в максимальном объеме;
- c) в минимальном, но достаточном для обеспечения бесперебойного воспроизводства объема.

20. Понятие «оборотные средства предприятия» — это...

- a) средства производства, многократно участвующие в процессе производства и постепенно переносящие свою стоимость на себестоимость выпускаемой продукции;
- b) орудия труда, многократно участвующие в производственном цикле и переносящие свою стоимость на себестоимость изготавливаемой продукции не сразу, а по частям, по мере изнашивания;
- c) денежное выражение оборотных фондов и фондов обращения.

21. Работники, которые непосредственно связаны с производством и его обслуживанием относятся к категории:

- a) промпленно-производственный персонал
- b) непромышленный персонал
- c) основной персонал
- d) активный персонал

21. Работники, которые непосредственно не связаны с производством и его обслуживанием относятся к категории:

нием

- a) промышленно-производственный персонал
- b) непромышленный персонал
- c) основной персонал
- d) активный персонал

22. Затраты рабочего времени на производство единицы продукции

- a) трудоемкость
- b) скорость труда
- c) эффективность труда
- d) коэффициент выработки

23. Выраженное в процентах отношение числа уволенных по собственному желанию работников за определенный период времени к их среднесписочной численности за этот же период

- a) перемещение кадров
- b) текучесть кадров
- c) диаграмма увольнения
- d) коэффициент увольнения

24. Фиксированный размер оплаты труда работника за выполнение нормы труда (трудовых обязанностей) определенной сложности (квалификации) за единицу времени.

- a) тарифная ставка
- b) тарифный разряд
- c) тарифная сетка
- d) тарифная система

25 Величина, отражающая сложность труда и квалификацию работника.

- a) тарифная ставка
- b) тарифный разряд
- c) тарифная сетка
- d) тарифная система

26. Совокупность тарифных разрядов работ (профессий, должностей), определенных в зависимости от сложности работ и квалификационных характеристик работников с помощью тарифных коэффициентов.

- a) тарифная ставка
- b) тарифный разряд
- c) тарифная сетка
- d) тарифная система

27 Совокупность нормативов, с помощью которых осуществляется дифференциация заработной платы работников различных категорий.

- a) тарифная ставка
- b) тарифный разряд
- c) тарифная сетка
- d) тарифная система

28. Оплата труда исходя из фактически выполненного объема работ в натуральных измерителях

- a) тарифная система
- b) сдельная оплата
- c) повременная оплата
- d) премирование труда

29. Эта оплата начисляется исходя из числа отработанных часов и квалификации работника, определенной с помощью тарифной ставки или должностного оклада

- a) тарифная система
- b) сдельная оплата
- c) повременная оплата
- d) премирование труда

Тема 10. Затраты и финансовые результаты деятельности предприятия.

Вопросы для самоконтроля:

1. Назовите виды расходов субъекта предпринимательства.

2. Укажите группировки экономических элементов затрат.
3. Какие затраты относятся к материальным затратам?
4. В чем отличие основных и накладных расходов?
5. Назовите основные цели составления калькуляции себестоимости продукции на предприятии.
6. Назовите основные пути снижения себестоимости продукции.
7. Раскройте сущность и виды цен.
8. Назовите функции цены.
9. Назовите порядок формирования цены.
10. Раскройте порядок формирования цены.
11. Назовите методы ценообразования.
12. Раскройте стратегии ценообразования.
13. Что относится к финансовым результатам деятельности организации?
14. Дайте определение выручке, доходу и прибыли.
15. Какие виды прибыли Вам известны? Как они исчисляются?
16. Назовите порядок формирования чистой прибыли хозяйствующего субъекта.
17. Что такое рентабельность?
18. Перечислите показатели рентабельности и раскройте их содержание.

Тесты:

1. **Назначение классификации расходов по обычным видам деятельности по экономическим элементам:**

- a) расчет себестоимости единицы конкретного вида продукции;
- b) основание для составления сметы затрат на производство;
- c) исчисление затрат на материалы;
- d) установление цены изделия.

2. **Цеховая себестоимость продукции включает в себя затраты:**

- a) цеха на выполнение технологических операций;
- b) предприятия на производство данного вида продукции;
- c) цеха на управление производством;
- d) цеха на выполнение технологических операций и управление цехом.

3. **Производственная себестоимость продукции включает затраты:**

- a) цеховую себестоимость и общезаводские расходы;
- b) на производство и сбыт продукции;
- c) на технологическую себестоимость;
- d) на коммерческую себестоимость.

4. **На снижение себестоимости продукции влияют внутрипроизводственные технико-экономические факторы:**

- a) улучшение использования природных ресурсов;
- b) повышение технического уровня производства;
- c) улучшение структуры производимой продукции;
- d) изменение состава и качества природного сырья.

5. **К переменным расходам относятся:**

- a) материальные затраты;
- b) расходы по реализации продукции;
- c) амортизационные отчисления;
- d) заработная плата производственного персонала.

6. **Показателями себестоимости на предприятии являются:**

- a) отношение прибыли от реализации к полной себестоимости, в процентах;
- b) отношение затрат предприятия на выпуск товарной продукции к товарной продукции, коп./руб.

c) затраты сырья, материалов, заработной платы на единицу продукции, руб.

7. **Какое влияние на себестоимость единицы продукции оказывают постоянные затраты при изменении объемов производства?**

- a) при снижении объема затраты падают, при повышении – растут;
- b) при снижении объема производства затраты растут, а при увеличении – падают;
- c) никакое.

8. **Затраты на управление и организацию производства в себестоимости продукции от-**

носятся к затратам:

- a) прямым;
- b) косвенным;
- c) постоянным.

9. Затраты, распределяемые пропорционально выбранной базе, называются:

- a) Постоянными
- b) Переменными
- c) Косвенными

10. Калькуляция составляется с целью:

- a) определения цены продукции;
- b) составления сметы затрат на производство;
- c) расчета себестоимости единицы продукции;
- d) исчисления прямых и косвенных затрат,

11. Исключите лишнее. В структуре оптовой цены учитывают:

- a) затраты производителя;
- b) оптовая торговая наценка;
- c) розничная торговая наценка;
- d) прибыль производителя.

12. Выберите правильный ответ. По характеру обслуживаемого оборота выделяют:

- a) регулируемые цены;
- b) закупочные цены;
- c) биржевые котировки;
- d) скользящие цены.

13. Выберите правильный ответ. По степени обоснования цена может быть:

- a) скользящая;
- b) ступенчатая;
- c) базисная;
- d) сезонная.

14. Выберите правильный ответ. Целью фирмы является:

- a) максимизация прибыли;
- b) максимизация оборота;
- c) стабилизация цен, объемов, состояния на рынке;
- d) все вышеперечисленное.

15. Стратегия высоких цен может быть представлена:

- a) стратегия проникновения на рынок;
- b) стратегия премиального ценообразования;
- c) стратегия следования за лидером;
- d) стратегия справедливого ценообразования.

16. Выберите правильный ответ. Ценообразование затратным методом может основываться на:

- a) сумме постоянных и переменных затрат;
- b) на предельных затратах;
- c) на общих затратах
- d) верны все предыдущие ответы.

17. Выберите правильный ответ. К параметрическим методам относят:

- a) структурной аналогии;
- b) метод удельных показателей;
- c) балловый;
- d) все являются параметрическими методами.

18. Выберите правильный ответ. Стратегию ценового прорыва рекомендуют при:

- a) высокой эластичности спроса по цене;
- b) низкой эластичности спроса по цене;
- c) высокой эластичности спроса по доходу;
- d) низкой эластичности спроса по доходу.

19. Выберите правильный ответ. Стратегия средних цен означает?

- a) установление цен примерно на уровне цен фирм-конкурентов;
- b) установление цен со средним по отрасли уровнем прибыли;
- c) установление цен на основе затрат на производства и планируемой нормы прибыли;

d) нет правильного ответа.

20. Выберите правильный ответ. Полная себестоимость продукции включает в себя:

- a) амортизацию;
- b) акциз;
- c) торговую надбавку;
- d) все вышеперечисленное.

21. Валовая прибыль рассчитывается:

- a) разность выручка от продаж и себестоимость продаж
- b) разность выручка от продаж и сумма себестоимость продаж, управленческие расходы
- c) разность выручка от продаж и сумма себестоимость продаж, управленческие и коммер-

ческие расходы

22. Качество прибыли характеризуется:

- a) долей прочих статей доходов и расходов
- b) величиной прибыли от обычной деятельности
- c) величиной чистой прибыли

23. Конечным финансовым результатом от основной деятельности является:

- a) валовая прибыль
- b) прибыль от продаж
- c) прибыль от обычной деятельности

24. На изменение величины валовой прибыли оказывают влияние факторы:

- a) объем продаж, коэффициент маржинального дохода
- b) себестоимость продаж, коэффициент маржинального дохода
- c) себестоимость и объем продаж

25. опережение темпов роста прибыли от продаж по сравнению с темпами роста выручки от продаж свидетельствует:

- a) о повышении производительности активов
- b) об относительном снижении затрат на производство
- c) о росте объема производства продукции

26. Рентабельность активов определяется:

- a) прибыль / средняя стоимость активов
- b) выручка от продаж / средняя стоимость активов
- c) себестоимость продаж / средняя стоимость активов

27. Рентабельность собственного капитала определяется:

- a) прибыль / средняя стоимость собственного капитала
- b) выручка от продаж / средняя стоимость собственного капитала
- c) прибыль до налогообложения / средняя стоимость собственного и долгосрочного заем-

ного капитала

28. Факторы, влияющие на величину рентабельности активов:

- a) рентабельность продаж, ресурсоотдача
- b) себестоимость продаж, рентабельность собственного капитала
- c) общая величина активов, чистая прибыль

29. Рентабельность продаж определяется:

- a) прибыль от продаж / выручка от продаж
- b) прибыль до налогообложения / себестоимость продаж
- c) выручка от продаж / себестоимость продаж

30. Показатель рентабельности активов характеризует эффективность:

- a) операционной деятельности
- b) инвестиционной деятельности
- c) финансовой и инвестиционной деятельности

Тема 11. История экономических учений

Вопросы для самоконтроля:

1. В чем заключаются основные экономические идеи древнегреческих философов?
2. В чем заключаются основные экономические идеи эпохи средневековья?
3. Каковы основные этапы развития экономической мысли?

4. Каковы основные достижения школы меркантилизма?
5. Каковы основные достижения английской классической политической экономии?
6. Перечислите основные положения учения К. Маркса и процесс формирования марксистской экономической теории.
7. Раскройте положения школы маржинализма?
8. В чем суть Кейнсианской теории регулирования экономики?
9. На чем базируется монетаристская теория?

Тест:

1. Термин «экономика» впервые ввел:

- a) Платон;
- b) Ксенофонт;
- c) Аристотель;
- d) Пифагор;
- e) Адам Смит.

2. Что из нижеперечисленного не характерно для утверждений Платона?

- a) разделение труда создает преимущество для общества;
- b) все общество делится на три сословия: философов, воинов и ремесленников.
- c) философы и воины должны отказаться от частной собственности;
- d) государство должно поддерживать торговлю.
- e) все ответы верны.

3. Меркантилизм – это политика, направленная на развитие:

- a) сельского хозяйства;
- b) мануфактуры;
- c) торговли;
- d) науки;
- e) торговли и сельского хозяйства

4. Основателем физиократии был:

- a) Жак Тюрго;
- b) Томас Мен;
- c) Антуан Монкретьен;
- d) Франсуа Кенэ.
- e) Д. Рикардо.

5. А.Смит считал, что государство не должно регулировать:

- a) хозяйственную деятельность;
- b) денежное обращение;
- c) предотвращение угрозы общественному благу;
- d) вопросы безопасности
- e) денежное обращение и вопросы безопасности.

6. Кто из экономистов утверждал, что товар обладает меновой и потребительной стоимостями?

- a) У.Петти;
- b) Ж-Б. Сэй;
- c) А.Смит;
- d) Д. Рикардо
- e) К. Маркс.

7. Основатель Кембриджской школы:

- a) К. Менгер;
- b) Л. Вальрас;
- c) А. Маршалл;
- d) Дж. Б. Кларк;
- e) Т.Веблен.

8. Направление в экономической науке, рассматривающее экономические отношения в их взаимосвязи с отношениями социальными, политическими и духовными:

- a) кейнсианство;
- b) маржинализм;
- c) институционализм;
- d) марксизм;

е) классическая политическая экономия.

9. Главная идея Кейнса – макроэкономическое регулирование производства путем воздействия на:

- a) предложение;
- b) спрос;
- c) цену;
- d) конкуренцию;
- e) спрос и предложение.

10. Направление в экономической науке, где главным источником богатства считалось сельское хозяйство:

- a) меркантилизм;
- b) маржинализм;
- c) физиократия;
- d) классическая политэкономия
- e) марксизм.

11. Направление экономической науки, исследующее экономические отношения, возникающие в процессе производства, распределения, обмена и потребления; социально-экономическое учение рабочего класса и трудового крестьянства:

- a) кейнсианство;
- b) маржинализм;
- c) институционализм;
- d) марксизм;
- e) классическая политическая экономия.

12. В качестве источника стоимости Ж–Б. Сэй выделял три фактора производства:

- a) труд, капитал, информация;
- b) капитал, земля, информация;
- c) труд, земля, капитал;
- d) труд, капитал, предпринимательская способность;
- e) труд, земля, предпринимательская способность.

13. Принято считать, что каждому экономисту полезно и даже необходимо знать историю возникновения и развития экономической науки, ее теоретические разработки и концепции. Знание этих вопросов позволяет:

- a) понять внутреннюю логику, взаимосвязь экономических категорий, законов, концепций;
- b) уяснить взаимосвязь теоретических взглядов и концепций с условиями и причинами их возникновения, потребностями экономической практики;
- c) объективно оценить теории, рекомендации, выводы;
- d) все ответы являются правильными;
- e) проникнуть в лабораторию экономического мышления.

14. С точки зрения классика английской буржуазной классической политической экономии А.Смита источником богатства является:

- a) внешняя торговля;
- b) сельское хозяйство;
- c) труд во всех сферах производства;
- d) труд ремесленников и мануфактурщиков;
- e) все ответы являются правильными.

15. Предметом исследования институционализма является:

- a) политические институты
- b) юридические институты
- c) налоги, семья и т.п.
- d) все ответы являются правильными;
- e) обычаи, традиции.

16. Известно, что А.Маршалл создал теорию экономического равновесия. Что он понимал под равновесной ценой:

- a) соответствие между спросом и предложением;
- b) соответствие между ресурсами и потребностями;
- c) точки пересечения кривых спроса и предложения;
- d) соответствие между доходами и расходами;

е) все ответы верны.

17. Исходным пунктом экономического анализа у К.Маркса является:

- a) богатство;
- b) товар;
- c) деньги;
- d) расширенное воспроизводство;
- e) сфера обращения.

18. Какое направление экономической мысли базируется на методах анализа, позволяющих определять предельные величины для характеристики происходящих изменений в экономических явлениях:

- a) кейнсианство;
- b) маржинализм;
- c) институционализм;
- d) марксизм;
- e) меркантилизм.

19. Проблема, с которой «боролся» Т.Р. Мальтус:

- a) загрязнение окружающей среды;
- b) нерациональное использование ресурсов;
- c) бедность;
- d) дефицит государственного бюджета;
- e) демографический кризис.

20. К. Маркс, автор теории прибавочной стоимости, утверждает, что прибавочная стоимость есть:

- a) Вычет из труда рабочего;
- b) Продукт, создаваемый прибавочным трудом наемного рабочего, и безвозмездно присвоенный капиталистом;
- c) Доход на капитал;
- d) Плата капиталисту за управление и организацию производства;
- e) Плата капиталисту за ожидание, за риск, которому он подвергает свой капитал, вкладывая его в производство

7 Оценочные средства для проведения промежуточной аттестации

а) Планируемые результаты обучения и оценочные средства для проведения промежуточной аттестации:

Структурный элемент компетенции	Планируемые результаты обучения	Оценочные средства
ОК-3 способностью использовать основы экономических знаний в различных сферах деятельности		
Знать	<p>– основные термины, определения, экономические законы и взаимозависимости на уровне экономики в целом и на уровне отдельного предприятия;</p> <p>– методы исследования экономических отношений на уровне экономики в целом и на уровне отдельного предприятия;</p> <p>– методики расчета важнейших экономических показателей и коэффициентов на уровне экономики в целом и на уровне отдельного предприятия;</p> <p>– теоретические принципы выработки экономической политики на уровне государства и на уровне отдельного предприятия.</p>	<p>Перечень теоретических вопросов к зачету:</p> <ol style="list-style-type: none"> 1. Определение экономики, основные понятия и определения. 2. Факторы производства. 3. Структура экономики. 4. Границы производственных возможностей общества. 5. Спрос и предложение. Равновесная цена. Государственное вмешательство в рыночное ценообразование и его формы. 6. Эластичность спроса и предложения. 7. Основы потребительского поведения. 8. Основы теории производства. Производственная функция. 9. Издержки производства: понятие, виды. Выручка. Прибыль. Рентабельность. 10. Определение цены и объема производства. 11. Рынок ресурсов: особенности их экономического анализа. 12. Особенности рынка совершенной конкуренции. 13. Три типа рынков несовершенной конкуренции. Антимонопольное регулирование. 14. Система национальных счетов (СНС) как способ единообразного описания различных сторон макроэкономики. 15. Основные макроэкономические показатели. 16. Совокупный спрос, совокупное предложение. 17. Модели макроэкономического равновесия. 18. Циклическое развитие экономики. 19. Инфляция: сущность, оценка, причины возникновения, формы, социально-экономические последствия. Антиинфляционное регулирование. 20. Безработица: сущность, формы, оценка. 21. Финансовая система и финансовая политика государства. Налоги: сущность, функции. 22. Кредитно-денежная система государства. Теоретические основы кредитно-денежной политики. 23. Предприятие в рыночной среде. Классификация предприятий. Формы объединения предприятий. 24. Основные средства предприятия. Состав и виды основных средств. Оценка и учет основных средств.

Структурный элемент компетенции	Планируемые результаты обучения	Оценочные средства
		<p>25. Износ и амортизация основных средств. Нормы амортизации. Способы начисления амортизации.</p> <p>26. Показатели эффективности использования основных средств предприятия и пути их повышения.</p> <p>27. Оборотные средства. Состав и структура оборотных средств предприятия.</p> <p>28. Показатели эффективности использования оборотных средств и пути ускорения их оборачиваемости.</p> <p>29. Трудовые ресурсы предприятия: количественная и качественная характеристика.</p> <p>30. Фонды рабочего времени. Показатели их использования</p> <p>31. Показатели эффективности использования трудовых ресурсов. Производительность труда.</p> <p>32. Оплата труда на предприятии: сущность, функции. Системы сдельной и повременной оплаты труда.</p> <p>33. Расходы и затраты предприятия. Экономические элементы затрат и калькуляционные статьи.</p> <p>34. Расходы и затраты предприятия. Постоянные и переменные, прямые и косвенные, основные и накладные затраты.</p> <p>35. Себестоимость продукции предприятия и структура затрат. Калькулирование себестоимости продукции предприятия.</p> <p>36. Цены и ценообразование на предприятии. Состав и структура цены.</p> <p>37. Прибыль как основной показатель деятельности предприятия. Виды прибыли и методы ее расчета.</p> <p>38. Рентабельность продукции и общая рентабельность предприятия: показатели и пути их повышения.</p> <p>39. Точка безубыточности и запас финансовой прочности.</p> <p>40. Основные экономические школы</p> <p>Задания в тестовой форме «выбор одного ответа из предложенных».</p> <p>Задание 1 (укажите один вариант ответа).</p> <p>Невозможность удовлетворения потребностей всех членов общества одновременно и в полном объеме определяется в экономической теории как ...</p> <p>Варианты ответов:</p> <ol style="list-style-type: none"> 1) ограниченность ресурсов 2) чрезмерность потребностей 3) доминирование псевдопотребностей 4) отсутствие природных ресурсов <p>Задание 2 (укажите один вариант ответа).</p> <p>Исходной стадией процесса общественного воспроизводства является ...</p> <p>Варианты ответов:</p> <ol style="list-style-type: none"> 1) производство 2) распределение 3) обмен

Структурный элемент компетенции	Планируемые результаты обучения	Оценочные средства
		<p>4) потребление Задание 3 (укажите один вариант ответа). Взаимосвязь экономических интересов продавцов и покупателей обеспечивается выполнением рынком _____ функции.</p> <p>Варианты ответов: 1) посреднической 2) стимулирующей 3) ценообразующей 4) информационной</p> <p>Задание 4 (укажите один вариант ответа). Рыночные барьеры на рынке совершенной конкуренции ...</p> <p>Варианты ответов: 1) отсутствуют 2) низкие 3) высокие 4) непреодолимые</p> <p>Задание 5 (укажите один вариант ответа). К физическому капиталу относятся ...</p> <p>Варианты ответов: 1) здания, сооружения, машины и оборудование 2) денежные средства, акции, облигации 3) предметы труда, которые ранее не подвергались обработке 4) нематериальные активы (торговые марки, патенты и др.)</p> <p>Задание 6 (укажите один вариант ответа). Суммарная стоимость всех рыночных и нерыночных продуктов и услуг, произведенных в стране в отчетном периоде, в системе национальных счетов получила название ...</p> <p>Варианты ответов: 1) валового выпуска 2) валового внутреннего продукта 3) чистого внутреннего продукта 4) валовой добавленной стоимости</p>

Структурный элемент компетенции	Планируемые результаты обучения	Оценочные средства
		<p>Задание 7 (укажите один вариант ответа). Инвестиции, осуществляемые с целью восстановления изношенного капитала, называют ... Варианты ответов: 1) инвестициями в модернизацию (реновацию) 2) портфельными инвестициями 3) индуцированными инвестициями 4) инвестициями в жилищное строительство</p> <p>Задание 8 (укажите один вариант ответа). Инфляция приведет к ... Варианты ответов: 1) росту цен 2) увеличению реальных доходов кредиторов 3) увеличению денежных сбережений населения в банках 4) росту реальных доходов населения</p> <p>Задание 9 (укажите один вариант ответа). К безработным не относят ... Варианты ответов: 1) недееспособных граждан старше 16 лет 2) дееспособных граждан старше 16 лет 3) не имеющих работы 4) ищущих работу</p> <p>Задание 10 (укажите один вариант ответа). Бюджет государства представляет собой ... Варианты ответов: 1) финансовый план, в котором представлены доходы и расходы государства 2) организацию бюджетных отношений на различных уровнях государственного устройства 3) совокупность экономических отношений по образованию и распределению денежных фондов государства 4) государственное имущество, принадлежащее государству на праве собственности, не закрепленное за государственными предприятиями и учреждениями</p> <p>Задание 11 (укажите один вариант ответа). Фактором спроса на деньги является ...</p>

Структурный элемент компетенции	Планируемые результаты обучения	Оценочные средства
		<p>Варианты ответов:</p> <ol style="list-style-type: none"> 1) скорость обращения денег в экономике 2) состояние баланса центрального банка страны 3) поступление налогов и сборов 4) экспортно-импортное сальдо торгового баланса страны <p>Задание 12 (укажите один вариант ответа). Для прогнозирования динамики изменения денежной массы вследствие изменения нормы резервирования, устанавливаемой для коммерческих банков центральными банками, требуется расчет такого показателя, как мультипликатор ...</p> <p>Варианты ответов:</p> <ol style="list-style-type: none"> 1) денежный 2) инвестиционный 3) совокупных расходов 4) «цена/выручка»
Уметь	<ul style="list-style-type: none"> – ориентироваться в типовых экономических ситуациях, основных вопросах экономической политики; – использовать элементы экономического анализа в своей профессиональной деятельности; – рационально организовать свое экономическое поведение в качестве агента рыночных отношений, – анализировать и объективно оценивать процессы и явления, осуществляющиеся в рамках национальной экономики в целом и отдельно- 	<p>Практические задания</p> <ol style="list-style-type: none"> 1. Марья Ивановна – домработница. Она тратит по 15 мин. на стирку рубашки и по 45 мин. – на мытье окна. Нарисуйте линию производственных возможностей Марьи Ивановны в рамках 9-ти часового рабочего дня. Как изменится график, если в результате совершенствования технологии на мытье окна Марья Ивановна станет тратить 20 мин.? 2. В экономике производится 200 тыс. т молока и 300 тыс. т пшеницы. Альтернативные издержки производства молока = 5. Найти максимально возможный выпуск пшеницы после увеличения выпуска молока на 10%. 3. Функция спроса на благо $Q_d = 15 - P$, функция предложения $Q_s = -9 + 3P$. Определите равновесие на рынке данного блага. Что произойдет с равновесием, если объем спроса уменьшится на 1 единицу при любом уровне цен? 4. Зависимость спроса и предложения выражена формулами $Q_d = 94 - 7P$, $Q_s = 15P - 38$. Найти равновесную цену и равновесный объем продаж. Чему равен дефицит или избыток товара при цене 4 рубля за единицу товара? 5. В результате роста цены с 4 до 7 долл., объем спроса на товар X упал с 1000 до 800 штук. Определите коэффициент эластичности спроса по цене. 6. Цена на товар А выросла со 100 до 200 ден. ед. Спрос на этот товар упал с 3000 до 1000 штук. Спрос на товар В вырос с 500 до 1000. Определите коэффициенты эластичности товара А и В. О каких коэффициентах идет речь? 7. Коэффициент перекрестной эластичности $E_{x/y} = (-2)$. Цена товара Y равна 100 у. е. Определите спрос на товар X, если цена товара Y увеличится на 10 %, а первоначальный спрос на товар X равен 80 т. 8. Владелец небольшого магазина ежегодно платит 3 тыс. у. е. аренды, 20 тыс. у. е. заработной платы, 100 тыс. у. е. за сырье, 10 тыс. у. е. за электроэнергию. Стоимость установленного оборудования составляет 200 тыс. у. е., срок его службы 10 лет. Если бы эти средства он положил в банк, то ежегодно получал бы 16 тыс. у. е. дохода. Определите бухгалтерские и экономические издержки.

Структурный элемент компетенции	Планируемые результаты обучения	Оценочные средства																										
	<p>го предприятия в частности. – ориентироваться в учебной, справочной и научной литературе.</p>	<p>9. Известно, что при $L = 30$ достигается максимум среднего продукта труда, и такое количество ресурса позволяет фирме произвести 120 единиц продукции. Каким будет предельный продукт труда, если занято 29 единиц труда?</p> <p>10. Фирма платит 200 тыс. руб. в месяц за аренду оборудования и 100 тыс. руб. заработной платы. При этом она использует такое количество труда и капитала, что их предельные продукты соответственно равны 0,5 и 1. Использует ли фирма оптимальное сочетание факторов производства с точки зрения максимизации прибыли?</p> <p>11. Фирма работает по технологии, характеризующейся производственной функцией . Во сколько раз увеличится выпуск продукции фирмой, если она в 4 раза увеличит использование обоих ресурсов?</p> <p>12. Функция общих издержек фирмы имеет вид $TC=30Q - Q^2$. Эта фирма реализует продукцию на рынке совершенной конкуренции по цене 90 руб. Подсчитайте, какую она получает прибыль?</p> <p>13. Определите, какой объем лучше выпускать предприятию, продающему товар по цене, равной 15 у. е., и имеющему следующие затраты на производство и реализацию продукции (см. таблицу). Определите максимальную прибыль.</p> <table border="1" data-bbox="636 746 2141 818"> <thead> <tr> <th>Q</th> <th>0</th> <th>1</th> <th>2</th> <th>3</th> <th>4</th> <th>5</th> <th>6</th> <th>7</th> <th>8</th> <th>9</th> <th>10</th> <th>11</th> </tr> </thead> <tbody> <tr> <td>ТС</td> <td>50</td> <td>65</td> <td>75</td> <td>84</td> <td>92</td> <td>102</td> <td>114</td> <td>129</td> <td>148</td> <td>172</td> <td>202</td> <td>252</td> </tr> </tbody> </table> <p>14. Спрос на продукцию конкурентной отрасли $Q_d = 50 - P$, а предложение $Q_s = 2P - 1$. Если у одной фирмы отрасли восходящий участок кривой предельных издержек $MC = 3Q + 5$, то при каких цене и объеме производства фирма будет максимизировать прибыль?</p> <p>15. Фирма по производству автомобилей приобрела прокат у сталелитейной фирмы на сумму 1500 тыс. долл., покрышки у шинного завода на сумму 600 тыс. долл., комплектующие у различных фирм на сумму 1200 тыс. долл., выплатила заработную плату своим рабочим в размере 1000 тыс. долл., потратила 300 тыс. долл., на замену изношенного оборудования и продала изготовленные 200 автомобилей нпо 30 тыс. долл. каждый, при этом прибыль фирмы составила 400 тыс. долл. Определить величину добавленной стоимости автомобильной фирмы.</p> <p>16. Если в экономике страны располагаемый личный доход составляет 550 млрд. долл., чистые инвестиции – 70 млрд. долл., государственные закупки товаров и услуг – 93 млрд. долл., косвенные налоги – 22 млрд. долл., личные сбережения – 13 млрд. долл., амортизация – 48 млрд. долл., экспорт – 27 млрд. долл., импорт – 15 млрд. долл. Определить ВВП.</p> <p>17. В результате роста совокупных расходов номинальный ВВП страны в 2009 г. стал равен 5250 млрд. долл., и темп изменения ВВП по сравнению с 2008 г. составил 5%. Известно, что в 2008 г. номинальный ВВП был равен 4600 млрд. долл., а дефлятор ВВП – 1,15. Определите фазу цикла и темп инфляции 2009 г.</p> <p>18. Потенциальный ВВП составляет 500 млрд. долл., фактический ВВП – 455 млрд. долл., а фактический уровень безработицы – 10%. Когда фактический ВВП сократился на 20%, уровень безработицы вырос на 9,1%. Определите величину коэффициента Оукена и естественный уровень безработицы.</p> <p>19. Функция сбережений имеет вид $S = -50 + 0.1Y$, автономные инвестиции $I = 25$. Каким будет равновесный уровень национального производства и дохода Y? а) На основе этой функции составьте функцию потребления. б) Поясните взаимосвязь двух методов</p>	Q	0	1	2	3	4	5	6	7	8	9	10	11	ТС	50	65	75	84	92	102	114	129	148	172	202	252
Q	0	1	2	3	4	5	6	7	8	9	10	11																
ТС	50	65	75	84	92	102	114	129	148	172	202	252																

Структурный элемент компетенции	Планируемые результаты обучения	Оценочные средства
		<p>определения равновесия логически, аналитически и графически</p> <p>20. Объем производства в цехе в прошлом месяце составил 6500 т. Вся произведенная продукция была продана в том же месяце. Цех выпускает только один вид продукции. Цена единицы выпускаемой цехом продукции составляет 14 000 руб. Среднесписочная численность работников цеха за прошлый месяц составила 524 человека. Определите производительность труда в денежном и натуральном выражении.</p> <p>21. Среднегодовая стоимость основных производственных фондов составила 1200 тыс. руб. в том числе здания и сооружения 337 тыс. руб., оборудование и машины 743 тыс. руб., прочие фонды 120 тыс. руб. Норма амортизации соответственно определены в 2,5%, 8% и 5%.</p> <p>Рассчитать структуру основных производственных фондов и годовые амортизационные отчисления. По зданиям и прочим фондом амортизация начислялась линейным методом, а по оборудованию и машинам методом уменьшаемого остатка (коэффициент ускорения взять равным 2).</p> <p>22. Скорость оборота оборотных средств составляет 6 оборотов за год, объем реализованной продукции предприятия за год составил 854 тыс. руб. Определить сумму денежных средств, находящихся в обороте фирмы.</p> <p>23. В результате реконструкции на предприятии увеличится объем производства на 20% и составит 25600 ед. Рассчитать, как изменится себестоимость единицы продукции, если до реконструкции она составляла 1050 руб., условно-постоянные расходы в себестоимости составляют 60%.</p> <p>24. Рассчитать чистую прибыль организации, если цена реализации единицы продукции – 267 руб., в т.ч. НДС, общая сумма затрат за месяц – 15000 руб. Объем производства – 100 единиц продукции.</p> <p>25. Выручка от реализации продукции составила 219 млн. руб. Полная себестоимость – 168 млн. руб. Определите рентабельность реализованной продукции</p> <p>Задания как закрытой, так и открытой тестовой формы.</p> <p>Задание 1 (укажите один вариант ответа). Предоставляя обществу знания о социально-экономическом поведении людей и их групп, экономика выполняет _____ функцию. Варианты ответов: 1) теоретическую 2) практическую 3) методологическую 4) идеологическую</p> <p>Задание 2 (укажите один вариант ответа). На ранних этапах экономического развития общества, когда человек полностью зависит от окружающей среды, имел место _____ технологический способ производства.</p>

Структурный элемент компетенции	Планируемые результаты обучения	Оценочные средства
		<p>Варианты ответов: 1) присваивающий 2) простой 3) производящий 4) постоянный Задание 3 (укажите один вариант ответа). Больше всего условиям совершенной конкуренции соответствует рынок ... Варианты ответов: 1) пшеницы 2) стали 3) услуг парикмахерских 4) автомобилей Задание 4 (выберите не менее двух вариантов). Особенностями рынка с монополистической конкуренцией являются ... Варианты ответов: 1) наличие множества продавцов и покупателей 2) влияние на уровень цен в довольно узких рамках 3) отсутствие товаров-заменителей 4) несовершенная информированность продавцов и покупателей об условиях рынка Задание 5 (выберите не менее двух вариантов). На графике показана модель «AD–AS» (совокупный спрос – совокупное предложение). Если кривая совокупного спроса пересекает кривую совокупного предложения на горизонтальном участке, то увеличение совокупного спроса ... Варианты ответов: 1) увеличит реальный объем производства 2) не изменит уровня цен 3) не изменит реального объема производства 4) повысит цены Задание 6 (выберите не менее двух вариантов). Инвестиции в запасы ... Варианты ответов: 1) осуществляются с целью сглаживания колебаний объемов производства при неизменном объеме продаж 2) осуществляются в связи с технологическими особенностями производства 3) связаны с расходами домашних хозяйств на приобретение домов, квартир</p>

Структурный элемент компетенции	Планируемые результаты обучения	Оценочные средства
		4) связаны с расширением применяемого основного капитала
Владеть	<p>– методами и приемами анализа экономических явлений и процессов на уровне экономики в целом и на уровне отдельного предприятия;</p> <p>– практическими навыками использования экономических знаний на других дисциплинах, на занятиях в аудитории и на практике;</p> <p>– на основании теоретических знаний принимать решения на уровне экономики в целом и на уровне отдельного предприятия;</p> <p>– самостоятельно приобретать, усваивать и применять экономические знания, наблюдать, анализировать и объяснять экономические явления, события, ситуации.</p>	<p>Кейс-задания, состоящие из описания ситуации и вопросов к ней.</p> <p>Кейс 1 В государстве Ардения уровень инфляции за последние три года составил соответственно: 100 %, 130 % и по итогам текущего года – 150 %. Реальный уровень объема производства за рассматриваемый период снизился в пять раз и стабилизировался в этой точке. Величина государственного долга на начало последнего в рассматриваемом периоде года равна 200 агров, номинальная ставка процента по которому равна 35 %. Состояние бюджета характеризуется также тем, что номинальные государственные расходы без платежей по обслуживанию долга выросли на 100% и по итогам последнего года составили 50 агров, номинальные налоговые поступления снизились и составили за последний год 80 агров.</p> <p>Задание 1: Номинальная величина сальдо государственного бюджета данной страны в текущем году равна _____ агров.</p> <p>Задание 2: Экономическая ситуация, сложившаяся в Ардении, называется ... 1) стагфляцией 2) стагнацией 3) спадом 4) естественной инфляцией</p> <p>Задание 3: В измерении итогов экономической деятельности за тот или иной период времени существуют номинальные и реальные стоимостные величины. К последним относятся ... Укажите один вариант ответа 1) уровень безработицы, темп инфляции, значение коэффициенты Оукена 2) общая величина доходов государственного бюджета, величина процентов, идущих на обслуживание внешнего долга, изменение заработной платы наемных работников без учета изменения уровня цен 3) доходы государственного бюджета от таможенных пошлин, уплачиваемые по внешнему долгу проценты, выплаты материнского капитала в будущем, на период трех лет 4) общие расходы государственного бюджета, поступления от уплаты косвенных налогов, изменение пенсий и социальных пособий относительно прошлых периодов с учетом индекса инфляции</p> <p>Кейс 2 Спрос и предложение на сигареты описываются уравнениями: $P_d = 50 - Q_d$ и $P_s = 10 + Q_s$, где Pd – цена спроса, Ps – цена</p>

Структурный элемент компетенции	Планируемые результаты обучения	Оценочные средства
		<p>предложения, Qd – объем спроса, Qs – объем предложения. Государство, имея возможность регулирования рыночного ценообразования, решило использовать косвенный метод регулирования – ввести налог в размере 2 ден. единицы с каждой единицы проданного товара.</p> <p>Задание 1: Подобное вмешательство государства в процесс рыночного ценообразования преследует цель ... Укажите один вариант ответа</p> <ol style="list-style-type: none"> 1) увеличения производства и потребления сигарет 2) снижения производства и потребления сигарет 3) поддержать потребителей сигарет 4) поддержать производителей сигарет <p>Задание 2: Подобное вмешательство государства в рыночное ценообразование приведет к сдвигу кривой _____ и _____ равновесного объема продаж. Выберите не менее двух вариантов</p> <ol style="list-style-type: none"> 1) сокращению 2) предложения вправо вниз 3) увеличению 4) предложения влево вверх <p>Задание 3: В результате государственного вмешательства в процесс рыночного ценообразования путем введения налога бюджет будет пополнен на сумму ____ ден. единиц.</p> <p>Кейс 3. Известно, что в общественной жизни экономические отношения занимают особое место, формируя своим содержанием, в том числе, тип экономической системы. Экономика как хозяйственная деятельность общества имеет свои причины и особенности, являющиеся предметом изучения многих ученых на протяжении последних тысячелетий. Задание 1 (укажите один вариант ответа). Основной причиной возникновения и развития экономических отношений является _____ большей части благ, называемых экономическими. Варианты ответов:</p> <ol style="list-style-type: none"> 1) редкость 2) неограниченность 3) исчерпаемость

Структурный элемент компетенции	Планируемые результаты обучения	Оценочные средства																		
		<p>4) материальная форма Задание 2 (выберите не менее двух вариантов). Примерами экономических благ, которые отличаются свойством редкости, могут служить ... Варианты ответов: 1) лесные ресурсы 2) кондиционер 3) солнечный свет 4) воздух</p> <p>Задание 3 (установите соответствие между объектами задания и вариантами ответа). Установите соответствие между названиями стадий общественного производства и их содержанием. 1. Производство 2. Распределение 3. Потребление Варианты ответов: 1) процесс создания полезного продукта 2) определение доли каждого человека в произведенном продукте 3) использование созданных материальных и духовных благ и услуг для удовлетворения человеческих потребностей 4) процесс обмена одних продуктов на другие</p> <p>Кейс 4 Средняя стоимость основных средств предприятия по группа в текущем году составляла (в млн. руб.): здания – 25, сооружения – 5, машины и оборудование 50, в том числе установленное в начале года - 10. Норма амортизации для пассивной части составляет 5%, для активной – 15%. Метод амортизации – линейный. Для нового. Работающего 1 год оборудования, применяется метод суммы числе лет. Численность работающих на предприятии приведена в таблице:</p> <table border="1" data-bbox="752 1177 2022 1369"> <thead> <tr> <th>Категория</th> <th>Численность, чел.</th> <th>Среднемесячная заработная плата, руб.</th> </tr> </thead> <tbody> <tr> <td>Основные рабочие</td> <td>50</td> <td>25000</td> </tr> <tr> <td>Вспомогательные рабочие</td> <td>30</td> <td>22000</td> </tr> <tr> <td>Руководители</td> <td>10</td> <td>40000</td> </tr> <tr> <td>Специалисты</td> <td>12</td> <td>35000</td> </tr> <tr> <td>Служащие</td> <td>2</td> <td>20000</td> </tr> </tbody> </table> <p>Страховые взносы в государственные внебюджетные социальные фонды – 30%. Годовой объем производства составляет 1000000 единиц продукции. На производство единицы продукции затрачено сырья, материа-</p>	Категория	Численность, чел.	Среднемесячная заработная плата, руб.	Основные рабочие	50	25000	Вспомогательные рабочие	30	22000	Руководители	10	40000	Специалисты	12	35000	Служащие	2	20000
Категория	Численность, чел.	Среднемесячная заработная плата, руб.																		
Основные рабочие	50	25000																		
Вспомогательные рабочие	30	22000																		
Руководители	10	40000																		
Специалисты	12	35000																		
Служащие	2	20000																		

Структурный элемент компетенции	Планируемые результаты обучения	Оценочные средства
		<p>лов в и энергетических ресурсов на сумму 152 руб. прочие затраты – в структуре себестоимости составляют 20%.</p> <p>Вся продукция была реализована по средней цене 250 руб. за единицу.</p> <p>Рассчитайте фондоотдачу, производительность труда, себестоимость единицы продукции, прибыль предприятия, критический выпуск (доля условно-постоянных расходов – 25%), рентабельность продукции.</p>

б) Порядок проведения промежуточной аттестации, показатели и критерии оценивания:

Промежуточная аттестация по дисциплине «Экономика» включает теоретические вопросы, позволяющие оценить уровень усвоения обучающимися знаний, и практические задания, выявляющие степень сформированности умений и владений, проводится в форме экзамена. Допуском к зачету является выполненная и зачтенная контрольная работа, предусмотренная учебным планом.

Промежуточная аттестация по дисциплине «Экономика» включает теоретические вопросы, позволяющие оценить уровень усвоения обучающимися знаний, и практические задания, выявляющие степень сформированности умений и владений, проводится в форме зачета.

Критерии оценки (в соответствии с формируемыми компетенциями и планируемыми результатами обучения):

- на оценку «зачтено» - студент должен продемонстрировать достаточный уровень знаний не только на уровне воспроизведения и объяснения информации, но и интеллектуальные навыки решения проблем и задач, показать понимание происходящих в экономике преобразований, существующих проблем и дать им оценку, вынести критические суждения;

- на оценку «не зачтено» - студент не может продемонстрировать знания на уровне воспроизведения и объяснения информации.

8 Учебно-методическое и информационное обеспечение дисциплины (модуля)

а) Основная литература:

1. Абилова, М. Г. Экономика, финансы и организация предприятий : учебное пособие / М. Г. Абилова, Н. В. Скворцова, Т. П. Рахлис ; МГТУ. - Магнитогорск : МГТУ, 2017. - 208 : ил., табл., схем. - URL: <https://magtu.informsystema.ru/uploader/fileUpload?name=2698.pdf&show=dcatalogues/1/1131697/2698.pdf&view=true> (дата обращения: 23.10.2020). - Макрообъект. - Текст : электронный. - Имеется печатный аналог.

б) Дополнительная литература:

1. Абилова, М. Г. Экономика предприятий : практикум / М. Г. Абилова ; МГТУ. - Магнитогорск : МГТУ, 2018. - 1 электрон. опт. диск (CD-ROM). - Загл. с титул. экрана. - URL: <https://magtu.informsystema.ru/uploader/fileUpload?name=3523.pdf&show=dcatalogues/1/1514342/3523.pdf&view=true> (дата обращения: 23.10.2020). - Макрообъект. - Текст : электронный. - Сведения доступны также на CD-ROM.
2. Вотчель, Л. М. Предпринимательство как способ коммерциализации инновационных проектов : монография / Л. М. Вотчель, М. В. Кузнецова ; МГТУ. - Магнитогорск : МГТУ, 2017. - 1 электрон. опт. диск (CD-ROM). - URL: <https://magtu.informsystema.ru/uploader/fileUpload?name=2736.pdf&show=dcatalogues/1/1132631/2736.pdf&view=true> (дата обращения: 23.10.2020). - Макрообъект. - Текст : электронный. - Сведения доступны также на CD-ROM.
3. Вотчель, Л. М. Экономика : учебное пособие / Л. М. Вотчель, Н. С. Ивашина, М. В. Кузнецова ; МГТУ. - Магнитогорск : МГТУ, 2017. - 1 электрон. опт. диск (CD-ROM). - Загл. с титул. экрана. - URL: <https://magtu.informsystema.ru/uploader/fileUpload?name=3069.pdf&show=dcatalogues/1/1135247/3069.pdf&view=true> (дата обращения: 23.10.2020). - Макрообъект. - Текст : электронный. - Сведения доступны также на CD-ROM.
4. Вотчель, Л. М. Экономика. Сборник лекций в таблицах и схемах для обучающихся по техническим направлениям и специальностям : учебное пособие / Л. М. Вотчель, Н. С. Ивашина, М. В. Кузнецова ; МГТУ. - Магнитогорск : МГТУ, 2017. - 1 электрон. опт. диск (CD-ROM). - Загл. с титул. экрана. - URL: <https://magtu.informsystema.ru/uploader/fileUpload?name=3072.pdf&show=dcatalogues/1/1135266/3072.pdf&view=true> (дата обращения: 23.10.2020). - Макрообъект. - Текст : электронный. - Сведения доступны также на CD-ROM.

в) Методические указания:

1. Остапченко, Л. А. Макроэкономика : практикум / Л. А. Остапченко, Е. Г. Зиновьева. - Магнитогорск : МГТУ, 2014. - 118 с. : ил., табл. - URL: <https://magtu.informsystema.ru/uploader/fileUpload?name=898.pdf&show=dcatalogues/1/11188>

- [32/898.pdf&view=true](#) (дата обращения: 23.10.2020). - Макрообъект. - Текст : электронный. - Имеется печатный аналог.
2. Остапченко, Л. А. Микроэкономика : практикум / Л. А. Остапченко, Е. Г. Зиновьева ; МГТУ. - Магнитогорск : МГТУ, 2016. - 124 с. : ил., табл., граф. - URL: <https://magtu.informsistema.ru/uploader/fileUpload?name=2242.pdf&show=dcatalogues/1/1129735/2242.pdf&view=true> (дата обращения: 23.10.2020). - Макрообъект. - Текст : электронный. - Имеется печатный аналог.
 3. Вотчель, Л. М. Экономика : практикум / Л. М. Вотчель, Н. С. Ивашина, М. В. Кузнецова ; МГТУ. - Магнитогорск : МГТУ, 2017. - 1 электрон. опт. диск (CD-ROM). - Загл. с титул. экрана. URL: <https://magtu.informsistema.ru/uploader/fileUpload?name=3073.pdf&show=dcatalogues/1/1135267/3073.pdf&view=true> (дата обращения: 23.10.2020). - Макрообъект. - Текст : электронный. - Сведения доступны также на CD-ROM.

Методические указания по подготовке реферата представлены в **приложении 1**.
 Методические указания по выполнению контрольной работы представлены в **приложении 2**.

г) Программное обеспечение и Интернет-ресурсы:

Программное обеспечение

Наименование ПО	№ договора	Срок действие лицензии
MS Windows 7	Д-1227 от 08.10.2018	11.10.2021
MS Office	№ 135 от 17.09.2007	бессрочно
FAR Manager	свободно распространяемое	бессрочно
7Zip	свободно распространяемое	бессрочно

Перечень необходимых Интернет-ресурсов:

1. Электронная база периодических изданий East View Information Services, ООО «ИВИС» <https://dlib.eastview.com/>
2. Университетская информационная система РОССИЯ <https://uisrussia.msu.ru>
3. Национальная информационно-аналитическая система – Российский индекс научного цитирования (РИНЦ). – URL: <https://elibrary.ru/>
4. Поисковая система Академия Google (Google Scholar). – URL: <https://scholar.google.com/>
5. Информационная система – Единое окно доступа к информационным ресурсам. – URL: <http://window.edu.ru/>
6. Образовательный портал ФГБОУ ВПО «МГТУ им. Г.И. Носова» <http://lms.magtu.ru>
7. Российская Государственная библиотека. Каталоги <https://www.rsl.ru/ru/4readers/catalogues/>
8. Международная наукометрическая реферативная и полнотекстовая база данных научных изданий «Web of science» <http://webofscience.com>

9 Материально-техническое обеспечение дисциплины (модуля)

Материально-техническое обеспечение дисциплины включает:

Тип и название аудитории	Оснащение аудитории
Учебные аудитории для проведения занятий лекционного типа	Мультимедийные средства хранения, передачи и представления информации.
Учебные аудитории для проведения практических занятий, групповых и индивидуальных консультаций, текущего контроля и промежуточной аттестации	Мультимедийные средства хранения, передачи и представления информации. Комплекс тестовых заданий для проведения промежуточных и рубежных контролей.
Помещения для самостоятельной работы: обучающихся	Персональные компьютеры с пакетом MS Office, выходом в Интернет и с доступом в электронную ин-

Тип и название аудитории	Оснащение аудитории
	формационно-образовательную среду университета
Помещения для хранения и профилактического обслуживания учебного оборудования	Шкафы для хранения учебно-методической документации, учебного оборудования и учебно-наглядных пособий.

Методические рекомендации по подготовке реферата

Реферат это продукт самостоятельной работы бакалавра, представляющий собой краткое изложение в письменном виде полученных результатов теоретического анализа определенной научной (учебно-исследовательской) темы, где автор раскрывает суть исследуемой проблемы, приводит различные точки зрения, а также собственные взгляды на неё.

Реферат – сбор и представление исчерпывающей информации по заданной теме из различных источников, приведение интересных фактов, статистических данных.

Работу над рефератом можно условно подразделить на три этапа:

1. Подготовительный этап, включающий изучение предмета исследования;
2. Изложение результатов изучения в виде связного текста;
3. Устное сообщение по теме реферата.

Текст реферата должен подчиняться определенным требованиям: он должен раскрывать тему, обладать связностью и цельностью.

Раскрытие темы предполагает, что в тексте реферата излагается относящийся к теме материал и предлагаются пути решения содержащейся в теме проблемы; связность текста предполагает смысловую соотносительность отдельных компонентов, а цельность - смысловую законченность текста.

С точки зрения связности все тексты делятся на тексты-констатации и тексты-рассуждения. Тексты-констатации содержат результаты ознакомления с предметом и фиксируют устойчивые и несомненные суждения. В текстах-рассуждениях одни мысли извлекаются из других, некоторые ставятся под сомнение, дается им оценка, выдвигаются различные предположения.

Структура реферата

- 1) титульный лист (оформляется по образцу, утвержденному кафедрой);
- 2) план работы с указанием страниц каждого пункта;
- 3) введение (обоснование актуальности выбранной для изучения темы для теории и практики, для автора реферата);
- 4) текстовое изложение материала по вопросам плана с необходимыми ссылками на источники, использованные автором реферата, с изложением собственной авторской позиции к обсуждаемой теме);
- 5) заключение;
- 6) список использованной литературы;
- 7) приложения, которые состоят из таблиц, фотографий, диаграмм, графиков, рисунков, схем (необязательная часть реферата).

Во введении аргументируется актуальность исследования, -

т. е. выявляется практическое и теоретическое значение данного исследования. Далее констатируется, что сделано в данной области предшественниками; перечисляются положения, которые должны быть обоснованы. Введение может также содержать обзор источников или экспериментальных данных, уточнение исходных понятий и терминов, сведения о методах исследования. Во введении обязательно формулируются цель и задачи реферата.

Объем введения - в среднем около 10% от общего объема реферата.

Основная часть реферата раскрывает содержание темы. Она наиболее значительна по объему, наиболее значима и ответственна. В ней обосновываются основные тезисы реферата, приводятся развернутые аргументы, предполагаются гипотезы, касающиеся существа обсуждаемого вопроса. Важно проследить, чтобы основная часть не имела форму монолога. Аргументируя собственную позицию, можно и должно анализировать и оценивать позиции различных исследователей, с чем-то соглашаться, чему-то возражать, кого-то опровергать. Текст основной части делится на главы, параграфы, пункты. План основной части может быть составлен с использованием различных методов группировки материала: классификации (эмпирические исследования), типологии (теоретические исследования), периодизации (исторические исследования).

Заключение — последняя часть научного текста. В ней краткой и сжатой форме излагаются полученные результаты, представляющие собой ответ на главный вопрос исследования. Здесь же могут намечаться и дальнейшие перспективы развития темы. Небольшое по объему сообщение также не может обойтись без заключительной части - пусть это будут две-три фразы. Но в них должен подводиться итог проделанной работы.

Реферат любого уровня сложности обязательно сопровождается списком используемой литературы. Названия книг в списке располагают по алфавиту с указанием выходных данных использованных книг.

Шкала оценивания

2 балла – тема не раскрыта на теоретическом уровне;

3 балл - тема раскрыта на теоретическом уровне;

4 баллов - тема раскрыта, студент свободно ориентируется в материале, приводит практические примеры;

5 баллов - тема раскрыта, студент свободно ориентируется в материале, приводит практические примеры, отвечает на вопросы группы и преподавателя, защиту сопровождает презентация.

Методические указания по выполнению контрольной работы**Введение**

Экономика – это фундаментальная экономическая дисциплина, вводящая студентов бакалавриата в мир экономических знаний, понятий и категорий. Она возникла и развивается на основе обобщения хозяйственного опыта, прикладных и теоретических исследований отечественных и зарубежных ученых. Центральные положения экономики изучают студенты всех экономических специальностей.

Она способствует формированию экономического мышления, экономической культуры и росту общеобразовательного уровня студенчества.

В процессе написания контрольной работы по «Экономике» студенты:

- приобретают знания по основным темам данной учебной дисциплины;
- формируют умение объяснять причины экономических явлений и процессов, анализировать состояние и изменения в экономике на микроуровне;
- формируют практические навыки решения экономических задач.

Основные требования и методические рекомендации

Контрольная работа является важной формой самостоятельной работы студентов заочной формы обучения. Она служит допуском к зачету.

Выполняемые студентами контрольные работы позволяют преподавателю дать предварительную оценку степени усвоения ими учебного материала по данной дисциплине.

Контрольная работа состоит из одного теоретического вопроса, нескольких тестовых заданий, написания и объяснения одной формулы, нескольких задач.

Вариант контрольной работы выбирается в соответствии с последней цифрой номера зачетной книжки студента. Исходя из этого предлагается десять вариантов контрольных работ от 0 до 9-го варианта включительно.

Прежде чем приступить к написанию контрольной работы, необходимо изучить теоретический материал, чтобы определить место предлагаемых вопросов в структуре курса экономической теории. Их логическую связь с другими темами. При изложении теоретических вопросов необходимо соблюдать логику изложения, согласно составленному плану. Сделанные выводы должны быть аргументированы, т.е. теоретически обоснованы и подкреплены статистической и фактической информацией. Обязательно указывать литературные и иные источники, из которых эта информация взята.

Список использованной литературы помещается в конце контрольной работы (не менее 5–7 наименований источников, изданных не ранее, чем за 5 лет до времени написания работы).

Контрольная работа выполняется на основе использования рекомендованной литературы. Список рекомендованной литературы приводится после изложения вариантов контрольной работы.

Наличие списка рекомендованной литературы не исключает использования другой литературы, которая подбирается студентом самостоятельно.

Среди использованных источников необходимо указывать также статьи в экономических журналах и официальных Интернет-изданиях, изданные за последние 3 года.

Список использованной литературы *обязательно* помещается в конце контрольной работы в алфавите фамилий авторов или названий использованных источников (если не указаны авторы используемых работ).

Варианты контрольных работ
Вариант 0

Задание № 1

Письменно изложите материал по теме: «Предмет и метод экономической теории».

Задание № 2

Ответьте на вопрос: «В чем особенности труда по сравнению с другими факторами производства?»

Задание № 3

Нарисуйте схему классификации издержек обращения.

Задание № 4

Тест. Укажите верный ответ и обоснуйте его. Какая из приведенных целей фирмы является наиболее важной:

- а) получение прибыли;
- б) максимизация продаж;
- в) повышение качества продукции;
- г) увеличение заработной платы сотрудникам.

Задание № 5

Задача.

По данным таблицы начертите кривую производственных возможностей национальной экономики, в которой осуществляется производство двух товаров: А (вертикальная ось) и В (горизонтальная ось).

Вариант производства	А, тыс.шт.	В, тыс.шт.
А	80	0
Б	60	200
В	40	300
Г	0	400

а) Найдите точки на графике для следующих комбинаций производства этих двух товаров и определите эффективный, неэффективный и невозможный варианты производства:

1. 60 А и 200 В;
2. 60 В и 80 А;
3. 300 В и 35 А;
4. 300 В и 40 А;
5. 58 В и 250 А.

б) Предположим, что в обществе производится 300 В и 40 А, но спрос на А вырос на 20 единиц. На сколько единиц необходимо сократить производство В, чтобы удовлетворить этот рост?

Задание №6

Задача

Выполнить расчет бухгалтерской и экономической прибыли.

Выручка от продажи	3 500 руб.
Прямые издержки	1 200 руб.
Переменные издержки	550 руб.
Неявные издержки за используемые фирмой капитальные ресурсы и за риск предпринимателя	276 руб.
Бухгалтерская прибыль	?
Экономическая прибыль	?

Задание №7

Задача

Инвестор имеет 300 тыс. рублей и выбирает между тремя проектами. Определите, какой проект принесет наибольший доход.

- а) положить деньги в банк на 2 года с ежеквартальным начислением 20% годовых по сложному проценту;
- б) вложить деньги в строительство с получением дохода в течение 3 лет в размере 100, 250 и 200 тыс. рублей при ставке дисконтирования 15%.
- в) купить земельный участок и сдавать его в аренду на 3 года, если средний банковский процент составит 10%, а земельная рента составит 4,8 тыс. рублей в год.

Задание №8

Задача

За отчетный период объем продаж предприятия составил 14,0 млн. д.е., среднегодовая стоимость оборотных средств - 2,8 млн. д.е., в том числе производственных запасов 1,06 млн. д.е. Определить коэффициенты оборачиваемости, закрепления и длительность одного оборота всех оборотных средств, и в том числе запасов.

Задание №9

Задача

Цех производит один вид продукции – продукцию А. Объем производства в июне составил 1450 единиц продукции А. Общая цеховая себестоимость за июнь составила 859 000 рублей, при этом в структуре цеховой себестоимости 30% составляют переменные затраты, и 70% - постоянные затраты. Таким образом, себестоимость единицы продукции А в июне составила 592,4 руб./ед. На июль планируется объем производства 1200 единиц продукции А. Какова будет планируемая цеховая себестоимость продукции А в июле?

Задание №10.

Задача 5. Определить изменение фактической рентабельности продукции по сравнению с плановой. Объем производства по плану и фактически составил – 700 ед. продукции. Цена единицы продукции – 165 руб., в т.ч. НДС. Затраты на производство продукции за месяц планировались в объеме 86500 руб., фактически себестоимость продукции снизилась на 3%.

Задание № 11

Письменно изложите материал по теме:

Социально-правовой институционализм Дж. Коммонса. Социально-психологический институционализм Т. Веблена.

Вариант 1

Задание № 1

Письменно изложите материал по теме: «Теория спроса и предложения благ. Эластичность спроса и предложения».

Задание № 2

Ответьте на вопрос: «В чем состоит различие между капиталом и инвестициями? Объясните роль ставки дисконтирования в вычислении приведенной стоимости».

Задание № 3

Напишите и объясните формулу цены земли.

Задание № 4

Тест. Укажите верный ответ и обоснуйте его.

Руководство текущей деятельностью акционерного общества осуществляется:

- Правлением и его председателем;
- общим собранием акционеров;
- наблюдательным советом;
- утвержденным акционерами аудитором.

Задание № 5

Задача.

Таблица показывает взаимосвязь между количеством работников и выпуском:

Число работников (L)	1	2	3	4	5	6	7
Выпуск продукции (TP)	8	19	27	34	40	44	45

Чему равна наивысшая производительность труда?

Задание №6

Задача

Определите прибыль и рентабельность предприятия «Траст».

Выручка от продажи	5 500 руб.
Постоянные издержки	2 200 руб.
Переменные издержки	2 430 руб.
Прибыль	?
Рентабельность	?

Задание №7

Задача

Если участок земли площадью 10 га. продается по цене 8 тыс. руб. за 1 га., а годовая процентная ставка составляет 5%, то участок приносит в течение года ренту, равную _____ тыс. руб.

Задание №8

Задача

Стоимость основных фондов на начало отчетного года составила 8136 тыс. руб. 31 мая выбыло основных фондов на сумму 1235 тыс. руб., а с 1 ноября введено основных фондов на сумму 1450 тыс. руб. Объем реализованной продукции – 9132 тыс. руб., численность работающих – 250 чел.

Определить: среднегодовую стоимость основных фондов; фондоотдачу и фондоемкость продукции, фондовооруженность работающих.

Задание №9

Задача

Норма времени на монтаж одного изделия составляет 30 минут, часовая тарифная ставка при данной сложности труда – 150 руб., в месяце – 24 рабочих дня; продолжительность смены – 8 часов. За месяц смонтировано 400 конструкций.

Определите: норму выработки за месяц, (шт.), сдельную расценку на изделие (руб), сумму сдельной заработной платы в месяц, если за каждый процент перевыполнения выплачивается 1,5% заработка по сдельным расценкам.

Задание №10.

Задача

Рассчитать рентабельность продаж, если выручка от реализации продукции составила 120785 руб., в т.ч. НДС. Объем продаж -95 ед. Себестоимость единицы продукции – 1056 руб.

Задание № 11

Письменно изложите материал по теме:

Основная проблематика экономической мысли Античности.

Вариант 2

Задание № 1

Письменно изложите материал по теме: «Издержки производства, их сущность и структура».

Задание № 2

Ответ на вопрос. «От чего зависит величина прибыли фирмы?» Привести примеры, иллюстрирующие воздействие факторов внешней и внутренней среды.

Задание № 3

Постройте и объясните стандартный график предложения экономических благ.

Задание № 4

Тест. Укажите верный ответ и обоснуйте его.

Реальная заработная плата выражает:

- а) покупательную способность полученной суммы денег;
- б) начисленную работнику заработную плату;
- в) полученную работником заработную плату;
- г) сумму заработной платы за вычетом подоходного налога.

Задание № 5

Задача.

Совокупный доход предприятия составляет 600 тыс. ден. ед. Если предприятие платит зарплату работникам – 300 тыс. ден. ед., затраты на сырьё и материалы составляют 100 тыс. ден. ед., неявные издержки предприятия составляют 150 тыс. ден. ед. Чему равна бухгалтерская прибыль предприятия?

Задание №6

Задача

Выполнить расчет бухгалтерской и экономической прибыли.

Выручка от продажи	3 500 руб.
Прямые издержки	1 200 руб.
Переменные издержки	550 руб.
Неявные издержки за используемые фирмой	276 руб.

капитальные ресурсы и за риск предпринимателя	
Бухгалтерская прибыль	?
Экономическая прибыль	?

Задание №8

Задача

Стоимость оборудования цеха 15000 млн. руб. С 1 марта введено в эксплуатацию оборудование стоимостью 45,6 млн. руб.; с 1 июля выбыло оборудование стоимостью 20,4 млн. руб. Размер выпуска продукции 800,0 тыс. т, цена за 1 т - 30 тыс. руб. Среднесписочная численность работников за год – 120 чел. Определите величину фондоотдачи, фондоемкости и фондовооруженности.

Задание №9

Задача 3. Определить среднегодовую стоимость оборотных средств, если известно, что на 1 января их сумма составляла 32400 тыс. руб., на 1 апреля - 32550 тыс. руб., на 1 июля - 32500 тыс. руб., на 1 октября - 32350 тыс. руб., на 1 января следующего года - 32250 тыс. руб.

Задание №10.

Задача 4. Цех производит один вид продукции – продукцию А. Объем производства в июне составил 1000 единиц продукции А. Общая цеховая себестоимость за июнь составила 1 000 000 рублей, при этом в структуре цеховой себестоимости 40% составляют переменные затраты, и 60% - постоянные затраты. Таким образом, себестоимость единицы продукции А в июне составила 1000 руб./ед. На июль планируется объем производства 1200 единиц продукции А. Какова будет планируемая цеховая себестоимость единицы продукции А в июле?

Задание № 11

Письменно изложите материал по теме:

Монетаризм как главная форма неоклассической макроэкономики.

Вариант 3

Задание № 1

Письменно изложите материал по теме: «Деньги: возникновение, эволюция, сущность, функции. Закон денежного обращения».

Задание № 2

Ответьте на вопрос.

«Что характеризует предпринимательство как способ ведения хозяйства и как особый тип экономического мышления? Что такое предпринимательский доход и чем он отличается от доходов на другие факторы производства?»

Задание № 3

Напишите и объясните формулу цены товара.

Задание № 4

Тест. Укажите верный ответ и обоснуйте его.

Инвестиции в основной капитал в условиях рыночной экономики имеет смысл осуществлять тогда, когда соблюдаются следующие условия:

- а) внутренняя ставка дохода ниже, чем рыночная ставка процента;
- б) норма прибыли на вложенный капитал такая, что чистая приведенная стоимость будущей прибыли меньше, чем стоимость приобретаемого основного капитала;
- в) предельные затраты на дополнительный капитал должны быть больше, чем стоимость его предельного продукта;
- г) внутренняя ставка дохода выше, чем рыночная ставка процента;
- д) дисконтированная стоимость будущих поступлений выше стоимости покупаемого основного капитала.

Задание № 5

Задача

Если землевладелец ежегодно получает 75 тыс. денежных единиц земельной ренты, а банк оплачивает вкладчикам 5% годовых, то цена земельного участка равна....

Задание №6

Задача

Выполнить расчет бухгалтерской и экономической прибыли.

Выручка от продажи	2 000 руб.
Постоянные издержки	1 200 руб.
Переменные издержки	250 руб.
Неявные издержки за используемые фирмой капитальные ресурсы и за риск предпринимателя	350 руб.
Бухгалтерская прибыль	?
Экономическая прибыль	?

Задание №7

Задача

Пусть в некоторой стране потребление составляет половину совокупного выпуска, инвестиции равны 300, государственные закупки 200, экспорт равен 100, импорт равен 50. Чему равен ВВП в экономике?

Задание №8

Задача

Определите цеховую, производственную, и полную себестоимость изделия. Косвенные расходы распределите пропорционально основной заработной плате производственных рабочих. Дополнительная заработная плата определяется в процентах от основной заработной платы. Расходы на содержание и эксплуатацию оборудования определяются как произведение машинного времени на стоимость 1 машино-часа работы оборудования. Цеховые расходы и общехозяйственные расходы определяются в процентах от основной заработной платы рабочих. Коммерческие расходы определяются в процентах от производственной себестоимости. Затраты на материалы с учетом транспортно-заготовительных расходов-200тыс.руб. Стоимость возвратных расходов – 55тыс.руб. Трудоемкость изделия – 10 нормо-часов. Средняя часовая тарифная ставка – 120 руб. Машинное время -8 машино-час. Сметная стоимость 1 машино-часа работы оборудования-115 руб. Дополнительная заработная плата-30%. Цеховые расходы-115%. Общехозяйственные расходы - 80 %. Коммерческие расходы - 2 %.

Задание №9

Задача

Рассчитать себестоимость 1 тонны сырья, если прибыль от продаж за месяц составила 431750 руб., за месяц реализовано 280 тонн сырья. Цена 1 тонны – 10638 руб., в т.ч. НДС.

Задание №10

Задача

Объем производства 225000 шт. покрышек в год. Для производства одной покрышки необходимо затратить 25 минут, предприятие работает в одну смену (8 часов) 250 рабочих дней. В следующем году планируется увеличить объем выпуска продукции на 5 %, а производительность труда на 7 %. Количество рабочих дней в году – 250. Определить плановую численность промышленно – производственного персонала в следующем году.

Задание № 11

Письменно изложите материал по теме:

Меркантилизм как первая школа политэкономии эпохи разложения феодализма.

Вариант 4

Задание № 1

Письменно изложите материал по теме: «Стоимость. Величина стоимости товара. Закон стоимости и его функции».

Задание № 2

Ответьте на вопрос. «Почему угроза убытков и банкротства служит таким же важным стимулом эффективного хозяйствования как и получение прибыли? Объясните сущность санирующей функции рынка?»

Задание № 3

Постройте и объясните график стандартной кривой спроса экономических благ.

Задание № 4

Тест. Укажите верный ответ и обоснуйте его.

Заработная плата по характеру оборота относится к следующему капиталу:

- а) к оборотному;
- б) к постоянному;
- в) к основному;
- г) к переменному.

Задание № 5

Задача.

Рассчитайте выручку (руб.), прибыль (руб.) и рентабельность продаж(%):

– по первому виду продукции (томаты) реализовано 500 кг. при цене 35 руб./кг. и себестоимости 20 руб./кг.

– по второму виду продукции (огурцы) реализовано 280 кг. при цене 45 руб./кг и себестоимости 38 руб./кг.

Задание №6

Задача

Определить равновесную цену и равновесный объем продаж.

Функция спроса населения на колбасу вареную: $Q_d = 4 - P$, функция предложения данного продукта $Q_s = -5 + P$, где Q_d – объем спроса данного продукта в млн. кг. в год, Q_s – объем предложения данного продукта в млн. кг. в год.

Задание №7

Задача

Рассмотрим экономику некоторой страны. Компания, производящая рыбные консервы, выпустила 1500 банок, каждая стоимостью 1 у.е. Для этого фирма закупила 10 тонн металла по цене 15, а также 10 тонн рыбы по цене 5. Также 700 у.е. пошло на оплату труда. Найдите величину добавленной стоимости данной фирмы в у.е.

Задание №8

Задача

На предприятии за отчетный период было реализовано 1000 ед. продукции по цене 500 руб. за единицу. Себестоимость единицы продукции -450 руб. В плановом периоде предусмотрено увеличение объема продукции в 2 раза по цене 600 руб. за единицу, себестоимость снизится до 430 руб. за единицу. Определите, как изменится прибыль от продажи и какие факторы повлияли на эти изменения.

Задание №9

Задача

Среднесписочная численность рабочих за отчетный год составила 400 человек. В течение года принято на работу 20 человек, уволено 110 человек, в том числе за нарушения трудовой дисциплины 50 человек, по собственному желанию – 30. определите коэффициенты оборота и текучести кадров.

Задание №10

Задача. Стоимость объекта основных средств составляет 480 тыс. руб., срок полезного использования – 5 лет. Определите годовые суммы амортизации, используя следующие способы: линейный; уменьшаемого остатка (коэффициент ускорения – 2); суммы лет.

Задание № 11

Письменно изложите материал по теме:

Маржиналистская революция в экономической науке.

Вариант 5

Задание № 1

Письменно изложите материал по теме: «Теория конкуренции. Виды конкурентной борьбы. Классификация рыночных структур».

Задание № 2

Ответьте на вопрос: «Перечислите организационно-правовые формы предпринимательства согласно Гражданскому кодексу РФ. Какие мероприятия по поддержке малого предпринимательства необходимо осуществлять в России в современных условиях?»

Задание № 3

Напишите и объясните формулу рентабельности производства.

Задание № 4

Тест. Укажите верный ответ и обоснуйте его.

Какое из определений рынка является наиболее исчерпывающим:

- а) рынок – это вся совокупность форм и организаций сотрудничества людей друг с другом, предназначенных для того, чтобы свести вместе в коммерческих целях продавцов и покупателей и дать возможность первым продать, а вторым – купить товар;
- б) рынок – это специальное место для осуществления торговых операций;
- в) рынок – это не только место для обмена, а и сам обмен, то есть деятельность по продаже и покупке товаров;
- г) рынок – это совокупность сделок купли и продажи товаров.

Задание № 5

Задача.

Рассчитайте для каждого объема производства различные виды экономических издержек.

Q	TC	TFC	TVC	MC	AFC	AVC	ATC
0	50						
1	90						
2	120						
3	145						
4	180						
5	235						
6	325						

Построить график удельных и предельных затрат. Определить, при каком объеме производства достигается наивысшая экономия средних затрат.

Задание №6

Задача

Определить выручку от продажи молока при каждом значении цены, данные занести в таблицу.

Цена за 1 л., руб.	Объем спроса, тыс. л.	Выручка, тыс. л.
2,10	10	
1,80	20	
1,50	30	
1,20	40	
0,9	50	
0,6	60	

Задание №7

Задача

Пусть в некоторой стране в 2000 году было выпущено 3 автомобиля по цене 10руб., 10 книг по цене 6 руб. и 15 яблок по цене 3 руб., а в 2001 году было выпущено 4 автомобиля по цене 12, 8 книг по цене 4 и 16 яблок по цене 3. Считая 2000 год базовым, найдите реальный ВВП 2001 года (в рублях).

Задание №8

Задача

Заводу установлен план реализации продукции в оптовых ценах на 175 млн. руб. Среднегодовая сумма оборотных средств запланирована на 35 млн. руб. В результате проведенной механизации производственного процесса длительность одного оборота сократилась на 12,5 %. Определить плановую и фактическую длительность одного оборота, плановый и фактический коэффициенты оборачиваемости и количество высвобождаемых оборотных средств в результате ускорения их оборачиваемости.

Задание №9

Задача

Среднегодовая стоимость основных производственных фондов составила в отчетном периоде 5894 млн.р. При этом фондоотдача выросла с 1,12 до 1,69. Определите прирост объема работ в отчетном периоде.

Задание №10

Задача

Определите цеховую себестоимость продукции, если стоимость сырья и материалов (за вычетом отходов) – 1500 тыс.руб., заработная плата основная и дополнительная производственных рабочих – 800 тыс.руб. амортизационные отчисления – 88 тыс.руб., прочие цеховые расходы-470 тыс.руб., общехозяйственные расходы -11000 тыс.руб., потери от брака – 90 тыс.руб., покупные изделия и полуфабрикаты – 5000 тыс.руб., коммерческие расходы – 930 тыс.руб.

Задание № 11

Письменно изложите материал по теме:

Концепция социализма в экономическом наследии Ленина и Сталина.

Вариант 6

Задание № 1

Письменно изложите материал по теме: «Взаимодействие спроса и предложения. Рыночное равновесие. Цена товара как регулятор рынка».

Задания № 2

Ответьте на вопрос: «Какие проблемы, стоящие перед экономической теорией лучше исследовать на микроуровне? Почему?»

Задание № 3

Как определить величину бухгалтерской и экономической прибыли на предприятии? Напишите и объясните формулу.

Задания № 4

Тест. Укажите верный ответ и обоснуйте его.

На рынке монополистической конкуренции эластичность покупательского спроса обычно....

- а) выше 1;
- б) равна 1;
- в) меньше 1;
- г) равна 0.

Задание № 5

Задача.

Если функции спроса и предложения изменяют вид $Q_d=11-P$; $Q_s=-4+2P$ (Q_d – величина спроса, Q_s – величина предложения, P – цена, руб. за шт.), то при введении правительством налога с продавцов в размере 3 руб. за шт., величина налоговых поступлений составляет...

Задание №6

Задача

Рассчитать общие издержки производства и построить кривые общих издержек.

Объем производства, т.	Постоянные издержки, руб.	Переменные издержки, руб.	Общие издержки, руб.
10	150	250	
20	150	470	
30	150	660	
40	150	830	
50	150	1020	
60	150	1250	
70	150	1500	

Задание №7

Задача

Если кривая спроса на труд описывается уравнением $LD = 64 - 7w$, а кривая предложения труда – $LS = 8w - 11$ (w – реальная заработная плата), то чему равно равновесное количество рабочей силы на рынке труда?

Задание №8

Задача

Часовая тарифная ставка рабочего 4 разряда – 98 руб. Норма выработки – 10 деталей в час. В течение месяца рабочий изготовил 2000 деталей. Определить заработную плату рабочего в месяц.

Задание №9

Задача

Объем реализации (продаж) в текущих ценах - 1080 тыс. руб. Средние остатки оборотных средств - 36 тыс. руб. Определить коэффициент оборачиваемости, длительность одного оборота, коэффициент закрепления средств в обороте.

Задание №10

Задача

Предприятие реализовало за период 23 475 т продукции по цене 3 750 руб./т; полная себестоимость единицы продукции равна 3 068 руб./т. В том же периоде реализовано излишнее оборудование на сумму 353 тыс. руб.; остаточная стоимость этого оборудования составила 345 тыс. руб. Сумма процентных доходов и расходов за рассматриваемый период – 10 тыс. руб. Налог на прибыль – 20 %. Рассчитайте прибыль от реализации продукции, прибыль до налогообложения, чистую прибыль.

Задание № 11

Письменно изложите материал по теме:

Исторические условия возникновения классической политической экономии.

Вариант 7**Задание № 1**

Письменно изложите материал по теме: «Собственность, ее сущность и формы. Преобразование отношений собственности в России».

Задание № 2

Ответьте на вопрос: «В чем проявляется «недостаточность» рыночного механизма? Объясните причины несовершенств рынка».

Задание № 3

Как определяется курс акции? Напишите формулу и объясните ее.

Задание № 4

Тест. Укажите верный ответ и обоснуйте его.

Постоянные издержки фирмы...

- а) затраты на аренду офиса;
- б) зарплата основных производственных рабочих;
- в) затраты на электроэнергию;
- г) денежные затраты на производственные материалы.

Задание № 5

Задача.

Рассчитайте выручку и коэффициент ценовой эластичности спроса при каждом уровне цен по дуговой формуле:

Цена за продукцию, руб.	Объем спроса, шт.	Выручка, руб.	Коэффициент ценовой эластичности спроса
2,1	10		
1,8	20		
1,5	30		
1,2	40		
0,9	50		
0,6	60		
0,3	70		

Задание №6

Задача

Постройте кривые спроса и предложения и определите равновесную цену.

Количество, единиц, P	Цена, единиц, Q						
	10	20	30	40	50	60	70
Объем спроса, тыс.т.	32	28	24	20	16	12	8
Объем предло-	4	7	10	13	16	19	22

жения, тыс.т.							
---------------	--	--	--	--	--	--	--

Задание №7

Задача

По данным таблицы рассчитайте объем ВВП по потоку расходов, объем ЧНП, объем НДС.

	Млрд. руб.
1. Нераспределенная прибыль корпораций	10
2. Чистый экспорт	20
3. Дивиденды	105
4. Налог на прибыль корпораций	150
5. Государственные закупки товаров и услуг	1000
6. Доход от индивидуальных вложений	330
7. Процент	400
8. Арендная плата	25
9. Валовые частные внутренние инвестиции	610
10. Заработная плата наемных работников	3000
11. Косвенные налоги на бизнес	410
12. Объем потребленного капитала	500
13. Личные потребительские расходы	3300

Задание №8

Задача

Определите цеховую, производственную и полную себестоимость продукции, если стоимость сырья и материалов (за вычетом отходов) – 2000 тыс.руб., заработная плата основная и дополнительная производственных рабочих – 1800 тыс.руб. амортизационные отчисления – 88 тыс.руб., прочие цеховые расходы-480 тыс.руб., общехозяйственные расходы -13000 тыс.руб., потери от брака – 90 тыс.руб., покупные изделия и полуфабрикаты – 8000 тыс.руб., коммерческие расходы – 1017 тыс.руб.

Задание №9

Задача

Объем реализации (продаж) в текущих ценах - 720 тыс. руб. Средние остатки оборотных средств - 36 тыс. руб.

Определить коэффициент оборачиваемости, длительность одного оборота, коэффициент закрепления средств в обороте.

Задание №10

Задача

По имеющимся данным рассчитать показатели состояния и использования основных фондов. Единица измерения – млн.руб.

Стоимость основных фондов на 31.12.2016	400 000
Введено основных фондов 01.04.2017	120 000
Выбыло основных фондов 01.07.2017	60 000
Выбыло основных фондов 01.10.2017	30 000
Объем произведенной продукции	1 800 000

Задание № 11

Письменно изложите материал по теме:

Институционализм вебленовской традиции и неинституционализм: сопоставлении методологии, общей теории и практических выводов.

Вариант 8

Задание № 1

Письменно изложите материал по теме:

«Теория несовершенной конкуренции и монополии. Антимонопольное регулирование».

Задание № 2

Ответьте на вопрос: «Какие факторы влияют на формирование спроса на рынке труда? Каков механизм их действия? Как проявляются на рынке труда эффект дохода и эффект замещения?»

Задание №3

Постройте и объясните на графике точку рыночного равновесия.

Задание №4

Тест. Укажите верный ответ и обоснуйте его.

Перемещение по кривой спроса будет происходить в случае...

- а) изменения цены данного товара;
- б) изменения ожидания потребителя;
- в) изменения моды;
- г) изменения размера косвенных налогов.

Задание № 5

Задача.

Если участок земли площадью 10 га. продается по цене 8 тыс. руб. за 1 га., а годовая процентная ставка составляет 5%, то участок приносит в течение года ренту, равную _____ тыс. руб.

Задание №6

Задача

Определить выручку от продажи молока при каждом значении цены, данные занести в таблицу.

Цена за 1 л., руб.	Объем спроса, тыс. л.	Выручка, тыс. л.
2,10	30	
1,80	50	
1,50	60	
1,20	70	
0,9	90	
0,6	100	

Задание №7

Задача

По данным таблицы рассчитайте: объем ВВП по потоку доходов; объем ЧНП; объем НДС.

	Млрд. руб.
1. Нераспределенная прибыль корпораций	10
2. Чистый экспорт	20
3. Дивиденды	105
4. Налоги на прибыль корпораций	150
5. Государственные закупки товаров и услуг	1000
6. Доход от индивидуальных вложений	330
7. Процент	400
8. Арендная плата	25
9. Валовые частные внутренние инвестиции	610
10. Заработная плата наемных работников	3000
11. Косвенные налоги на бизнес	410
12. Объем потребленного капитала	500
13. Личные потребительские расходы	3300

Задание №8

Задача

Норма времени на монтаж одного изделия составляет 30 минут, часовая тарифная ставка при данной сложности труда – 150 руб., в месяце – 24 рабочих дня; продолжительность смены – 8 часов. За месяц смонтировано 400 конструкций. Определите: норму выработку

за месяц, (шт.), сдельную расценку на изделие (руб), сумму сдельной заработной платы в месяц, если за каждый процент перевыполнения выплачивается 1,5% заработка по сдельным расценкам.

Задание №9

Задача

Легковой автомобиль ВАЗ поступает в продажу от производителя в розничную торговлю. Розничная цена его 260 т.р. Торговая надбавка 30% к свободной цене. Прибыль предприятия-изготовителя составляет 25% от себестоимости. Определить себестоимость и прибыль предприятия-изготовителя, а также удельный вес каждого элемента в розничной цене товара (себестоимости, прибыли, НДС и торговой надбавки).

Задание №10

Задача

Два года назад в цехе было установлено новое оборудование А.

- цена оборудования А (включая доставку до места установки) составила 7 млн. руб.;
- монтаж оборудования стоил 1 млн. руб.;
- срок полезного использования оборудования был установлен 5 лет;
- через год была проведена переоценка всех основных средств цеха. В том числе, была определена восстановительная стоимость оборудования А, которая составила 9 млн. руб.;
- в настоящее время производитель оборудования А продает его по цене 9,5 млн. руб.

Определите:

- остаточную стоимость оборудования А через два года его эксплуатации до проведения очередной переоценки;
- восстановительную стоимость оборудования А через два года его эксплуатации после второй переоценки;
- величину амортизационных отчислений оборудования А на третий год его эксплуатации.

Задание № 11

Письменно изложите материал по теме:

А. Смит об экономической политике государства.

Вариант 9

Задание № 1.

Письменно изложите материал по теме: «Рынок: сущность, основные черты, структура. Инфраструктура рынка».

Задание № 2.

Ответьте на вопрос: «Сформулируйте и объясните механизм действия закона убывающей предельной производительности факторов производства. Как этот закон связан с ограниченной взаимозаменяемостью производственных ресурсов?».

Задание № 3.

Напишите и объясните функцию полезности потребителя (формула).

Задание № 4.

Тест. Укажите верный ответ и обоснуйте его.

Какие основные элементы включает инфраструктура рынка:

- а) биржи, банки, рекламные агентства;
- б) магазины, киоски;
- в) кинотеатры;
- г) дома быта, коммунальные службы.

Задание № 5

Задача.

Инвестор имеет 300 тыс. рублей и выбирает между тремя проектами. Определите, какой проект принесет наибольший доход.

- а) положить деньги в банк на 2 года с ежеквартальным начислением 20% годовых по

сложному проценту;

б) вложить деньги в строительство с получением дохода в течение 3 лет в размере 100, 250 и 200 тыс. рублей при ставке дисконтирования 15%.

в) купить земельный участок и сдавать его в аренду на 3 года, если средний банковский процент составит 10%, а земельная рента составит 4,8 тыс. рублей в год.

Задание №6

Задача

Определите прибыль и рентабельность предприятия «Одуванчик».

Выручка от продажи	3 500 руб.
Прямые издержки	1 200 руб.
Переменные издержки	1 430 руб.
Прибыль	?
Рентабельность	?

Задание №7

Задача

Уровень безработицы в текущем году составил 8%. Естественный уровень безработицы – 6,5%, а коэффициента Оукена – 2. Потенциальный ВВП равен 450 млрд. долл. Определите отставание ВВП (в %) и потери ВВП, вызванные циклической безработицей (в млрд. долл.)

Задание №8

Задача

Определите заработную плату с учетом районного коэффициента для Южного Урала (15%), если тарифная ставка составляет 82,30 руб. Выработано 100 единиц продукции, норма времени на ед. продукции – 1,8 чел-час.

Задание №9

Задача

В первом квартале организацией произведено 10 тыс.ед. продукции по цене 700 руб./ед. Постоянные расходы составляют 1600 тыс. руб. Удельно-переменные расходы – 150 руб./ед. Во втором квартале планируется повысить прибыль на 8%. Сколько необходимо дополнительно произвести продукции, чтобы повысить прибыль на 8%?

Задание №10

Задача

Себестоимость товарной продукции предприятия в базисном периоде составила 380,5 млн. руб. В отчетном периоде предполагается повысить производительность труда на 6% и среднюю заработную плату на 4%. Объем производства возрастет на 8% при неизменной величине постоянных расходов. Удельный вес оплаты труда в себестоимости продукции – 23%, а постоянных расходов – 20%. Определите процент снижения себестоимости и полученную экономию под воздействием указанных факторов.

Задание №11

Письменно изложите материал по теме:

“Кейнсианская революция”: причины, содержание, итоги.