



МИНИСТЕРСТВО НАУКИ И ВЫСШЕГО ОБРАЗОВАНИЯ  
РОССИЙСКОЙ ФЕДЕРАЦИИ

Федеральное государственное бюджетное образовательное учреждение  
высшего образования  
«Магнитогорский государственный технический университет им. Г.И. Носова»



УТВЕРЖДАЮ  
Директор ИЭиУ  
Н.Р. Бальнистая

21.02.2020 г.

**РАБОЧАЯ ПРОГРАММА ДИСЦИПЛИНЫ (МОДУЛЯ)**

***ЭКОНОМИКА ОРГАНИЗАЦИИ***

Направление подготовки (специальность)  
38.04.01 ЭКОНОМИКА

Направленность (профиль/специализация) программы  
Экономика, бухгалтерский учет и налоги для бизнеса

Уровень высшего образования - магистратура  
Программа подготовки - академический магистратура

Форма обучения  
очная

Институт/ факультет	Институт экономики и управления
Кафедра	Экономики
Курс	1
Семестр	1, 2

Магнитогорск  
2019 год

Рабочая программа составлена на основе ФГОС ВО по направлению подготовки 38.04.01 ЭКОНОМИКА (уровень магистратуры) (приказ Минобрнауки России от 30.03.2015 г. № 321)

Рабочая программа рассмотрена и одобрена на заседании кафедры Экономики  
17.02.2020, протокол № 3

Зав. кафедрой \_\_\_\_\_ А.Г. Васильева

Рабочая программа одобрена методической комиссией ИЭиУ  
21.02.2020 г. протокол № 3

Председатель \_\_\_\_\_ Н.Р. Бальнская

Рабочая программа составлена:  
доцент кафедры Экономики, канд. экон. наук \_\_\_\_\_ Т.В.  
Козлова

Рецензент:  
Директор по развитию ООО "Аверс-Аудит М" , \_\_\_\_\_ Н.В.  
Брумер

**Лист актуализации рабочей программы**

---

Рабочая программа пересмотрена, обсуждена и одобрена для реализации в 2020 - 2021 учебном году на заседании кафедры Экономики

Протокол от 01 сентября 2020 г. № 1  
Зав. кафедрой \_\_\_\_\_ А.Г. Васильева

---

Рабочая программа пересмотрена, обсуждена и одобрена для реализации в 2021 - 2022 учебном году на заседании кафедры Экономики

Протокол от \_\_\_\_\_ 20\_\_ г. № \_\_  
Зав. кафедрой \_\_\_\_\_ А.Г. Васильева

---

Рабочая программа пересмотрена, обсуждена и одобрена для реализации в 2022 - 2023 учебном году на заседании кафедры Экономики

Протокол от \_\_\_\_\_ 20\_\_ г. № \_\_  
Зав. кафедрой \_\_\_\_\_ А.Г. Васильева

---

Рабочая программа пересмотрена, обсуждена и одобрена для реализации в 2023 - 2024 учебном году на заседании кафедры Экономики

Протокол от \_\_\_\_\_ 20\_\_ г. № \_\_  
Зав. кафедрой \_\_\_\_\_ А.Г. Васильева

---

Рабочая программа пересмотрена, обсуждена и одобрена для реализации в 2024 - 2025 учебном году на заседании кафедры Экономики

Протокол от \_\_\_\_\_ 20\_\_ г. № \_\_  
Зав. кафедрой \_\_\_\_\_ А.Г. Васильева

### **1 Цели освоения дисциплины (модуля)**

Целями освоения курса "Экономика организации" являются получение знаний, умений и навыков в области экономики бизнеса, на примере организаций и индивидуальных предпринимателей, получение компетенций: способность обосновывать актуальность, теоретическую и практическую значимость избранной темы научного исследования; способность готовить аналитические материалы для оценки мероприятий в области экономической политики и принятия стратегических решений на микро- и макроуровне; способность анализировать и использовать различные источники информации для проведения экономических расчетов.

### **2 Место дисциплины (модуля) в структуре образовательной программы**

Дисциплина Экономика организации входит в вариативную часть учебного плана образовательной программы.

Для изучения дисциплины необходимы знания (умения, владения), сформированные в результате изучения дисциплин/ практик: «Экономика» образовательных программ бакалавриата/специалитета.

Для освоения курса "Экономика организации" обучающиеся должны владеть знаниями в области макроэкономических процессов, а также навыками работы в электронных таблицах Excel, текстовом редакторе Word, в программе PowerPoint. Для работы во втором семестре пригодятся знания в области эконометрики. Для написания курсовой работы во 2 семестре необходимы результаты научно-исследовательской работы обучающихся.

Знания (умения, владения), полученные при изучении данной дисциплины будут необходимы для изучения дисциплин/практик:

- Налоги и налоговая политика
- Бизнес-процессы и их организации
- Бизнес-планирование
- Бухгалтерская (финансовая) отчетность
- Система внутреннего контроля организации
- Финансовый анализ
- Подготовка к защите и защита выпускной квалификационной работы

### **3 Компетенции обучающегося, формируемые в результате освоения дисциплины (модуля) и планируемые результаты обучения**

В результате освоения дисциплины (модуля) «Экономика организации» обучающийся должен обладать следующими компетенциями:

Структурный элемент компетенции	Планируемые результаты обучения
ПК-2	способностью обосновывать актуальность, теоретическую и практическую значимость избранной темы научного исследования
Знать	основные понятия экономики организации; классификации ресурсов, источников средств, доходов, затрат, расходов, финансовых результатов деятельности организации; процессы деятельности организации; организацию как открытую систему; методы расчета амортизационных отчислений; методы экономической оценки экономической эффективности ресурсов; методы ценообразования; методы экономической оценки инвестиций

Уметь	<p>обосновать актуальность выбранной темы исследования на основе необходимости оценки экономических параметров по выбранной теме;</p> <p>обосновать теоретическую значимость избранной темы научного исследования на основе оценки показателей деятельности конкретного бизнеса;</p> <p>обосновать практическую значимость избранной темы научного исследования на основе предлагаемых к внедрению подходов и методов оценки эффективности конкретных ресурсов конкретной организации</p>
Владеть	<p>навыками работы в специализированном ПО;</p> <p>навыками работы в команде;</p> <p>навыками работы над поставленной задачей;</p> <p>навыками представления материала перед аудиторией</p>
ПК-8 способностью готовить аналитические материалы для оценки мероприятий в области экономической политики и принятия стратегических решений на микро- и макроуровне	
Знать	<p>методы проведения экономического анализа для оценки мероприятий в области экономики организации</p>
Уметь	<p>подобрать экономические показатели для подготовки аналитических материалов;</p> <p>рассчитать экономические показатели для подготовки аналитических материалов;</p> <p>делать обоснованные выводы по проведенным расчетам;</p> <p>представлять аналитические материалы аудитории</p>
Владеть	<p>навыками работы в специализированном ПО;</p> <p>навыками работы в команде;</p> <p>навыками работы над поставленной задачей;</p> <p>навыками представления материала перед аудиторией</p>
ПК-9 способностью анализировать и использовать различные источники информации для проведения экономических расчетов	
Знать	<p>основные источники информации об экономической деятельности организации;</p> <p>основные понятия экономики организации;</p> <p>классификации ресурсов, источников средств, доходов, затрат, расходов, финансовых результатов деятельности организации;</p> <p>процессы деятельности организации;</p> <p>организацию как открытую систему;</p> <p>методы расчета амортизационных отчислений;</p> <p>методы экономической оценки экономической эффективности ресурсов;</p> <p>методы ценообразования;</p> <p>методы экономической оценки инвестиций</p>
Уметь	<p>использовать различные источники информации об экономической деятельности организации;</p> <p>провести необходимые экономические расчеты для анализа показателей деятельности организации;</p> <p>сделать обоснованные выводы</p>

Владеть	навыками работы с бухгалтерскими документами как источником информации; навыками работы в справочно-правовых системах; навыками работы на специализированных информационных порталах; навыками работы в специализированном ПО; навыками работы в команде; навыками работы над поставленной задачей; навыками представления материала перед аудиторией
---------	---

#### 4. Структура, объём и содержание дисциплины (модуля)

Общая трудоемкость дисциплины составляет 7 зачетных единиц 252 акад. часов, в том числе:

- контактная работа – 116,3 акад. часов;
- аудиторная – 108 акад. часов;
- внеаудиторная – 8,3 акад. часов
- самостоятельная работа – 64,3 акад. часов;
- подготовка к экзамену (1 сем.) – 35,7 акад. часа
- подготовка к экзамену (2 сем.) – 35,7 акад. часа

Форма аттестации - экзамен, курсовая работа

Раздел/ тема дисциплины	Семестр	Аудиторная контактная работа (в акад. часах)			Самостоятельная работа студента	Вид самостоятельной работы	Форма текущего контроля успеваемости и промежуточной аттестации	Код компетенции
		Лек.	лаб. зан.	практ. зан.				
1. Экономика организации: понятие, роль в системе экономических наук								
1.1 Экономика организации: понятие и изучаемые экономические категории	1	5		5/3И	6	Заполнение рабочей тетради. Выполнение заданий по систематизации информации	Тест проверки остаточных знаний. Задание образовательном портале	ПК-2, ПК-8, ПК-9
1.2 Организация как система		2		4/2И	4	Заполнение рабочей тетради. Решение задач по определению добавленной стоимости	Тест проверки остаточных знаний. Задание на образовательном портале	ПК-2, ПК-8, ПК-9
Итого по разделу		7		9/5И	10			
2. Ресурсы организации								

2.1 Основные средства организации	1					Заполнение рабочей тетради. Решение задач по оценке видовой и технологической структуры, по применению методов начисления амортизации, по оценке остаточной стоимости, по оценке коэффициентов движения и коэффициентов эффективности использования основных средств. Построение диаграмм	Тест проверки остаточных знаний. Задания на образовательном портале	ПК-2, ПК-8, ПК-9
2.2 Нематериальные активы организации		3		3/3И	6	Решение задач по оценке нематериальных активов, начислению амортизации	Тест проверки остаточных знаний. Задание на образовательном портале	ПК-2, ПК-8, ПК-9
2.3 Оборотные активы организации		8		6/2И	14,5	Заполнение рабочей тетради. Решение задач по оценке оборотных активов, оценке показателей их движения и показателей эффективности использования. Построение диаграмм	Тест проверки остаточных знаний. Задание на образовательном портале	ПК-2, ПК-8, ПК-9
2.4 Трудовые ресурсы организации		6		6/2И	8	Заполнение рабочей тетради. Формирование должностной инструкции. Решение задач по оценке движения трудовых ресурсов и оценке коэффициентов эффективности их использования. Построение диаграмм	Тест проверки остаточных знаний. Задание на образовательном портале	
Итого по разделу		23		21/9И	34,5			
Итого за семестр		30		30/14И	44,5		экзамен	



3. Результаты деятельности организации								
3.1 Себестоимость продукции, затраты и расходы организации	2	4		4/2И	6	Заполнение рабочей тетради. Решение задачи по оценке себестоимости, незавершенного производства, разных видов себестоимости, оценке расходов организации	Тест проверки остаточных занятий. Задание на образовательном портале	ПК-2, ПК-8, ПК-9
3.2 Финансовые результаты деятельности организации		4		4/3И	2,8	Заполнение рабочей тетради. Решение задач по оценке прибыли и рентабельности деятельности. Построение диаграмм	Тест проверки остаточных знаний. Задание на образовательном портале	ПК-2, ПК-8, ПК-9
3.3 Цены и ценообразование		4		4/3И	6	Заполнение рабочей тетради. Обоснование выбора метода ценообразования. Построение графиков зависимости цен от различных факторов	Тест проверки остаточных знаний. Задание на образовательном портале	ПК-2, ПК-8, ПК-9
Итого по разделу		12		12/8И	14,8			
4. Инвестиции и оценка их эффективности								
4.1 Понятие инвестиций и их классификация	2	2		2/2И	2	Заполнение рабочей тетради.	Задание на образовательном портале	ПК-2, ПК-8, ПК-9
4.2 Теория временной ценности денег		4		4/2И	2	Решение задач по наращению и дисконтированию	Задание на образовательном портале	ПК-2, ПК-8, ПК-9
4.3 Оценка экономической эффективности инвестиций		6		6	1	Заполнение рабочей тетради. Решений задач по оценке эффективности инвестиций простыми методами и методами дисконтирования	Тест проверки остаточных знаний. Задание на образовательном портале	ПК-2, ПК-8, ПК-9
Итого по разделу		12		12/4И	5			
Итого за семестр		24		24/12И	19,8		экзамен,кр	
Итого по дисциплине		54		54/26И	64,3		экзамен, курсовая работа	ПК-2,ПК-8,ПК-9

## 5 Образовательные технологии

Для успешного усвоения курса «Экономика организации» и приобретения компетенции в образовательном процессе используются следующие образовательные технологии:

- проблемно-развивающие;
- личностно-ориентированные;
- технологии критического мышления;
- технологии исследовательской деятельности.

Кроме того, для образовательного процесса используются информационные технологии, образовательный процесс осуществляется посредством образовательной среды, созданной, поддерживаемой и обновляемой на образовательном портале.

Лекционные занятия проводятся в мультимедийных аудиториях и построены с применением следующих элементов технологий:

1) традиционная информационная лекция в сочетании с лекцией-визуализацией, информационной технологией презентации материала в ПО Power Point, использование визуализации преподаваемого материала за счет динамических слайдов презентации;

2) лекция-диалог в сочетании с самостоятельной работой обучающихся в рабочих тетрадях под руководством преподавателя, содержащих задания в рамках проблемно-развивающих образовательных технологий (постановка вопросов, имеющих высокую актуальность и являющихся проблемой исследований в области теории и практики экономики организации и т.п.), а также технологий критического мышления (задания для самостоятельного осмысления, критического восприятия и формулировки выводов или решений и т.п.). При этом во время одновременной работы обучающихся в лекционной аудитории в своей рабочей тетради за счет возможности выражения собственного мнения реализуется личностно-ориентированная технология, учитывающая уровень подготовки, личностные и психологические особенности обучающегося, которые проявляются во время диалога с преподавателем и другими обучающимися и учитываются преподавателем для корректировки понимания материала конкретным обучающимся. Диалог мотивирует обучающихся к проявлению активности, необходимости сформулировать мысль, применяя профессиональный язык и терминологию, а также позволяет реализовать межличностные коммуникации.

3) лекция-рассуждение, как элемент проблемно-развивающих образовательных технологий, когда материал преподносится как проблема (не как догма), которая в ходе рассуждений получают свое разрешение, активируя у обучающихся развитие логического мышления и компетенций по принятию управленческих решений.

Практические занятия проводятся в компьютерных аудиториях и построены с применением следующих элементов технологий:

1) кейсовые задания как элемент проблемно-развивающих образовательных технологий, содержащие комплексные задачи в области экономических расчетов;

2) задания на формирование и разработку регламентов, схем, алгоритмов как элемент технологии исследовательской деятельности;

3) информационные технологии (ПО различного рода – Microsoft Office и др.), за счет чего реализуется:

– обучение навыкам с помощью информационных полей, адекватно отражающих сущность изучаемых объектов и процессов реального мира в области экономики организации;

– овладение опытом применения автоматизированных систем различного назначения и автоматизированных рабочих мест;

4) задания на приведение примеров по понятийно-категориальному аппарату, на подбор его визуального сопровождения, реализующих глубокое и целостное понимание теоретического и практического материала;

5) задания на построение схем, отражающих суть понятий, логику взаимосвязей

между понятиями, алгоритм процесса и бизнес-процесса.

Самостоятельная работа обучающихся построена с применением следующих элементов технологий:

1) написание эссе и рефератов как элемент и технологии критического мышления и дизайн-мышления, технологии исследовательской деятельности. Тематика эссе и реферата носит проблемный характер, а поставленные вопросы не имеют единого решения, требуют раз-мышлений и высказывания личного мнения;

2) решение задач по оценке эффективности различных ресурсов и процессов, а также эффективности инвестиций.

Учебным планом дисциплины предусмотрено выполнение самостоятельной работы в виде написания курсовой работы.

## **6 Учебно-методическое обеспечение самостоятельной работы обучающихся**

Представлено в приложении 1.

## **7 Оценочные средства для проведения промежуточной аттестации**

Представлены в приложении 2.

## **8 Учебно-методическое и информационное обеспечение дисциплины (модуля)**

### **а) Основная литература:**

Паламарчук, А. С. Экономика предприятия : учебник / А.С. Паламарчук. - Москва : ИНФРА-М, 2018.- 458 с. - (Высшее образование: Бакалавриат). - ISBN 978-5-16-009836-4. - Текст : электронный. - URL: <https://znanium.com/read?id=300523> (дата обращения: 01.09.2020) – Режим доступа: по подписке.

Сулова, Ю. Ю. Экономика предприятия: организационно-практические аспекты: Учебное пособие / Сулова Ю.Ю., Петручя И.В., Белоногова Е.В. - Краснояр.:СФУ, 2016. - 156 с.: ISBN 978-5-7638-3392-8. - Текст : электронный. - URL: <https://znanium.com/read?id=328600> (дата обращения: 01.09.2020). – Режим доступа: по подписке.

### **б) Дополнительная литература:**

Тертышник, М. И. Экономика организации : учебник и практикум для вузов / М. И. Тертышник. - Москва : Издательство Юрайт, 2019. - 631 с. - (Высшее образование). - ISBN 978-5-534-09997-3. - Текст : электронный // ЭБС Юрайт [сайт]. - URL: <https://urait.ru/viewer/ekonomika-organizacii-429119#page/1> (дата обращения: 01.09.2020).

Экономика предприятия : учебник для вузов / Е. Н. Клочкова, В. И. Кузнецов, Т. Е. Платонова, Е. С. Дарда ; под редакцией Е. Н. Клочковой. - 2-е изд., перераб. и доп. - Москва : Издательство Юрайт, 2020. - 382 с. - (Высшее образование). - ISBN 978-5-534-13664-7. - Текст : электронный // ЭБС Юрайт [сайт]. - URL: <https://urait.ru/viewer/ekonomika-predpriyatiya-466276> (дата обращения: 01.09.2020).

### **в) Методические указания:**

Методические указания по написанию курсовой работы представлены в приложении 3.

### **г) Программное обеспечение и Интернет-ресурсы:**

### Программное обеспечение

Наименование ПО	№ договора	Срок действия лицензии
MS Windows 7 Professional(для классов)	Д-1227-18 от 08.10.2018	11.10.2021
MS Office 2007 Professional	№ 135 от 17.09.2007	бессрочно
7Zip	свободно	бессрочно
Браузер Mozilla Firefox	свободно распространяемое	бессрочно
FAR Manager	свободно распространяемое	бессрочно
Браузер Yandex	свободно	бессрочно

### Профессиональные базы данных и информационные справочные системы

Название курса	Ссылка
Электронная база периодических изданий East View Information Services, ООО «ИВИС»	<a href="https://dlib.eastview.com/">https://dlib.eastview.com/</a>
Национальная информационно-аналитическая система – Российский индекс научного цитирования (РИНЦ)	URL: <a href="https://elibrary.ru/project_risc.asp">https://elibrary.ru/project_risc.asp</a>
Поисковая система Академия Google (Google Scholar)	URL: <a href="https://scholar.google.ru/">https://scholar.google.ru/</a>
Информационная система - Единое окно доступа к информационным ресурсам	URL: <a href="http://window.edu.ru/">http://window.edu.ru/</a>
Российская Государственная библиотека. Каталоги	<a href="https://www.rsl.ru/ru/4readers/catalogues/">https://www.rsl.ru/ru/4readers/catalogues/</a>
Электронные ресурсы библиотеки МГТУ им. Г.И. Носова	<a href="http://magtu.ru:8085/marcweb2/Default.asp">http://magtu.ru:8085/marcweb2/Default.asp</a>
Федеральный образовательный портал – Экономика. Социология. Менеджмент	<a href="http://ecsocman.hse.ru/">http://ecsocman.hse.ru/</a>
Университетская информационная система РОССИЯ	<a href="https://uisrussia.msu.ru">https://uisrussia.msu.ru</a>
Международная наукометрическая реферативная и полнотекстовая база данных научных изданий «Web of science»	<a href="http://webofscience.com">http://webofscience.com</a>

### 9 Материально-техническое обеспечение дисциплины (модуля)

Материально-техническое обеспечение дисциплины включает:

Тип и название аудитории	Оснащение аудитории
Учебные аудитории для проведения занятий лекционного типа	Мультимедийные средства хранения, передачи и представления информации.
Учебные аудитории для проведения практических занятий, групповых и индивидуальных консультаций,	Мультимедийные средства хранения, передачи и представления информации. Комплекс тестовых заданий для проведения промежуточных и рубежных контролей.

текущего контроля и промежуточной аттестации	
Учебные аудитории для выполнения курсового проектирования	Персональные компьютеры с пакетом MS Office, выходом в Интернет и с доступом в электронную информационно-образовательную среду университета
Помещения для самостоятельной работы обучающихся	Персональные компьютеры с пакетом MS Office, выходом в Интернет и с доступом в электронную информационно-образовательную среду университета
Помещения для хранения и профилактического обслуживания учебного оборудования	Шкафы для хранения учебно-методической документации, учебного оборудования и учебно-наглядных пособий.

## Учебно-методическое обеспечение самостоятельной работы студентов

Аудиторная и внеаудиторная самостоятельная работа обучающихся на практических занятиях осуществляется посредством выполнения заданий, решения задач, выполнения упражнений и тестов, размещенных на образовательном портале вуза.

Выполнение заданий оценивается преподавателем на образовательном портале вуза. По итогам выполненных заданий, задач, упражнений и тестов присвоенные преподавателем баллы попадают в итоговую оценку по курсу, что дает основание для оценки работы и промежуточной аттестации.

### *Задания для самостоятельной работы*

#### Практическое задание №1

Представьте систематизированную информацию о различиях для организаций и индивидуальных предпринимателей. Ответ оформите в Word, Excel или PowerPoint  
Охарактеризуйте организационно-правовые формы для организаций в РФ

#### Практическое задание №2

Решите задачу: определите доходы, расходы и прибыль организации за сентябрь, используя метод начисления

Исходные данные:

Получены денежные средства в качестве вклада в уставный капитал – 200 000 руб.

Получен аванс от покупателей – 300 000 руб.

02.09 Получены материалы от поставщиков – 400 000 руб.

02.09 Материалы переданы в производство – 400 000 руб.

03.09 Получен кредит банка (овердрафт) – 800 000 руб.

04.09 Оплачены материалы поставщикам – 400 000 руб.

15.09 Перечислен аванс по заработной плате за сентябрь – 150 000 руб.

20.09 Выпущена готовая продукция 100 единиц – себестоимость (материалы+заработная плата+страховые взносы (30%))

21.09 Отгружена готовая продукция – 50 единиц по цене 12 000 руб. без НДС. НДС 20%.

22.09 Получена выручка от продажи готовой продукции (50 единиц) – 420 000 руб. с НДС (20%) -

23.09 Получен аванс от покупателей – 400 000 руб.

30.09 Начислена заработная плата за сентябрь – 300 000 руб.

#### Практическое задание №3

Задача 1. Рассчитайте налог на добавленную стоимость:

прямым методом – рассчитав добавленную стоимость;

рассчитав основные экономические элементы, которые образуют добавленную стоимость; инвойсным методом.

Исходные данные:

Выручка-нетто (на момент отгрузки и перехода права собственности) составила 4 000 000 руб. НДС 20%.

Приобретено сырье на сумму 1 500 000 руб. без НДС. НДС 20%. Сырье полностью использовано.

Приобретены материалы на сумму 300 000 руб. без НДС, НДС 10%. Материалы полностью использованы.

Начислена заработная плата на сумму 800 000 руб. Начислены страховые взносы.

Приобретены услуги по производственному аудиту на сумму 150 000 руб. без НДС. НДС не начисляется.

Услуги теплофикации – 400 000 руб. без НДС. НДС 20%

Арендная плата за помещение – 400 000 руб. без НДС. НДС не начисляется.

Амортизация основных средств – 440 000 руб.

Вся продукция реализована.

Задача 2. Рассчитайте налог на прибыль – 20%.

#### Практическое задание №4

Задача 1. Сбалансируйте ресурсы организации (активы) и источники средств организации (пассивы), составив бухгалтерский баланс на каждую дату.

Бухгалтерский баланс составьте по форме:

#### Бухгалтерский баланс 1

Актив – ресурсы организации	Пассив – источники средств организации
Итого:	Итого:

Исходные данные:

- 02.09.2019 – объявлен уставный капитал в размере 500 000 руб.
- 03.09.2019 – учредители внести 300 000 руб. в кассу
- 05.09.2019 – учредители внести ноутбук на сумму 50 000 руб.
- 06.09.2019 – перечислено поставщикам материалов в качестве предоплаты 150 000 руб.
- 10.09.2019 – получены материалы на сумму 200 000 руб.
- 11.09.2019 – перечислена поставщикам материалов оставшаяся сумма
- 15.09.2019 – перечислен аванс заработной платы работникам 45 000 руб.
- 20.09.2019 – из материалов изготовлена готовая продукция 200 000 руб. – 100 единиц
- 21.09.2019 – начислена заработная плата за изготовленную продукцию работникам в сумме 90 000 руб. (включена в стоимость готовой продукции)
- 22.09.2019 – готовая продукция отгружена покупателю (переход права собственности) 350 000 руб. – 50 единиц. Без НДС, неплательщики НДС
- 24.09.2019 – поступили денежные средства от покупателей в сумме 300 000 руб.

Задача 2. Рассчитайте прибыль за сентябрь, рассчитайте налог на прибыль

#### Практическое задание №5

Задача 1. Оцените динамику физического износа основных средств в среднем по организации. Сделайте выводы.

Исходные данные:

2018

Объект основных средств	СПИ	Тфак	Сп	Св
Здание полиграфического участка	50	25	35 000 000	
Копировальная рама	5	1	125 000	
Оборудование для изготовления упаковки	6	3	360 000	200 000

Нуммератор	5	1	960 000	
Плоттер	4	1	36 000	
Трафаретный станок	5	1	23 800	
Ламинатор планшетный	3	1	829 500	
Переплетчик	4	2	63 500	

2019

Объект основных средств	СПИ	Тфак	Сп	Св
Здание полиграфического участка	50	26	35 000 000	
Копировальная рама	5	2	125 000	
Оборудование для изготовления упаковки	6	4	360 000	150 000
Нуммератор	5	2	960 000	
Плоттер	4	2	36 000	
Трафаретный станок	5	2	23 800	
Ламинатор планшетный	3	2	829 500	
Переплетчик	4	3	63 500	45 000
Модульная система	4	0,5	90 500	
Фольгиатор	5	0,5	349 000	

Задача 2. Оцените динамику технологической структуры основных средств

Задача 3. Оцените величину морального износа по тем объектам, по которым уменьшилась восстановительная стоимость

Задача 4. Оцените динамику видовой структуры основных средств

Задача 5. Рассчитайте сумму амортизации за 2019 год по всем объектам, если:

2019

Объект основных средств	СПИ	Сп	Способ
Здание полиграфического участка	50	35 000 000	линейный
Копировальная рама	5	125 000	уменьшаемого
Оборудование для изготовления упаковки	6	360 000	уменьшаемого
Нуммератор	5	960 000	уменьшаемого
Плоттер	4	36 000	уменьшаемого
Трафаретный станок	5	23 800	уменьшаемого
Ламинатор планшетный	3	829 500	по сумме чисел лет
Переплетчик	4	63 500	линейный
Модульная система	4	90 500	линейный
Фольгиатор*	5	349 000	пропорционально объему

\*Фольгиатор – проект 8 000 000 шт., факт 2019 2 000 000 шт.



\*Фольгиратор – проект 8 000 000 шт., факт 2019 2 000 000 шт.  
И т.д.

### Тестовые задания

Вопрос 1

Вставьте пропущенные слова

Основные средства — это [[?]] [[?]], участвующие в производственном процессе, сохраняя при этом свою натуральную форму, [[?]].

Вопрос 2

Вставьте пропущенные слова

[[?]] [[?]] — это то, на что человек воздействует в процессе [[?]] и что составляет материальную основу будущего [[?]]

Вопрос 3

Вставьте пропущенные слова

Прочие доходы: [[?]].

Доходы от основного вида деятельности: [[?]].

Вопрос – эссе 4

Напишите эссе на тему "Финансовые результаты деятельности организации" за 4 минуты. Максимально 25 строк. Ваш возможный план:

Что такое финансовый результаты, как они определяются  
Что такое доходы и расходы  
Классификация доходов, расходов, прибыли (убытка)  
Формулы для расчета прибыли (убытка)

Вопрос - эссе 5

Напишите эссе на тему "Банкротство организации". Ваш примерный план ответа: что такое банкротство, причины возникновения банкротства, признаки банкротства, коэффициенты, позволяющие оценить банкротство.

Не более 25 строк

Вопрос 6

Вставьте пропущенные слова

Одним из источников средств организации являются [[1]] , не является источником [[2]]

Вопрос 7

Вставьте пропущенные слова

Остаточная стоимость основных средств - это разница между [[1]] и суммой [[4]].

Вопрос 9

Прочие расходы:

- уплата процентов
- расходы на банковское обслуживание
- остаточная стоимость списанных объектов основных средств
- отрицательные курсовые разницы
- стоимость материалов, списанных на производство продукции
- стоимость материалов, списанных на управленческие расходы

Вопрос 10

Финансовый результат - это

- доходы минус расходы
- прибыли или убытки
- выручка минус переменные расходы
- доходы-брутто минус расходы-нетто

Вопрос 11

Какие выделяют виды себестоимости?

- плановая
- производственная
- полная
- маржинальная
- технологическая
- накладная

Вопрос 12

Выберите системы ценообразования:

- издержки плюс прибыль
- рыночное ценообразование

- централизованное государственное ценообразование
- безубыточность и целевая прибыль

Вопрос 13

Метод начисления дает следующие характеристики:

- сумма
- период (дата)
- объект (продукция, работа, услуга)
- субъект (контрагент)

Вопрос 14

Технологическая структура основных средств - это их деление на:

- активные
- пассивные
- активно-пассивные
- основные
- вспомогательные

Вопрос 15

Износ основных средств бывает:

- физический
- моральный
- линейный
- уменьшаемого остатка
- по сумме чисел лет срока полезного использования

Вопрос 17

Выберите коэффициенты оценки эффективности основных средств:

- коэффициент ввода
- коэффициент фондоотдачи
- коэффициент рентабельности активов
- коэффициент обновления
- производительность труда

Вопрос 18

Способы начисления амортизации нематериальных активов:

- линейный способ
- способ уменьшаемого остатка
- по сумме чисел лет срока полезного использования
- по восстановительной стоимости

Вопрос 20

Модель поведения - инвестиции - осуществляется

- если доходы превышают потребление
- если имеются сбережения
- если доходы ниже потребления
- если доходы равны потреблению

Вопрос 21

На какие показатели прибыли влияет списание (продажа) объектов основных средств?

- прибыль от обычных видов деятельности
- прибыль до налогообложения
- чистая прибыль
- валовая прибыль
- прибыль от продаж

Вопрос 22

Выберите субъекты экономики

- государство
- министерства
- личные подсобные хозяйства
- финансы физических лиц
- финансы юридических лиц

Вопрос 23

Классификация доходов по правилам бухгалтерского учета (ПБУ 9/99):

- доходы от обычных видов деятельности
- прочие доходы
- проценты к получению

- проценты к уплате
- доходы от участия в других организациях

Вопрос 24

Признаки банкротства

- юридическое лицо считается неспособным удовлетворить требования кредиторов по денежным обязательствам не исполнены им в течение трех месяцев с даты, когда они должны были быть исполнены
- юридическое лицо считается неспособным удовлетворить требования кредиторов по денежным обязательствам в сумме более 300 000 Р
- юридическое лицо считается способным удовлетворить требования кредиторов по отгрузке продукции не исполнены им в течение трех месяцев с даты, когда они должны были быть исполнены
- юридическое лицо считается неспособным удовлетворить требования кредиторов по денежным обязательствам в сумме более 330 000 Р

Вопрос 25

Выберите редко используемые методы ценообразования:

- издержки плюс прибыль
- ориентация на спрос
- цена открытых торгов
- ориентация на конкурентов

## Оценочные средства для проведения промежуточной аттестации

## а) Планируемые результаты обучения и оценочные средства для проведения промежуточной аттестации:

Структурный элемент компетенции	Планируемые результаты обучения	Оценочные средства
<b>ПК-2: способностью обосновывать актуальность, теоретическую и практическую значимость избранной темы научного исследования</b>		
Знать	<p>основные понятия экономики организации; классификации ресурсов, источников средств, доходов, затрат, расходов, финансовых результатов деятельности организации; процессы деятельности организации; организацию как открытую систему; методы расчета амортизационных отчислений; методы экономической оценки экономической эффективности ресурсов; методы ценообразования; методы экономической оценки инвестиций</p>	<p><b>Тестовые вопросы:</b></p> <p>Вопрос 1 Основные средства - это [[1]] [[2]], участвующие в производственном процессе, со-храняя при этом свою натуральную форму, [[7]].</p> <p>Вопрос 2 [[2]] [[4]] - это то, на что человек воздействует в процессе [[7]] и что составляет материальную основу будущего [[10]]</p> <p>Вопрос 3 Прочие доходы: [[1]]. Доходы от основного вида деятельности: [[4]].</p> <p>Вопрос – эссе 4 Напишите эссе на тему "Финансовые результаты деятельности организации" за 4 минуты. Максимально 25 строк. Ваш возможный план: Что такое финансовый результаты, как они определяются Что такое доходы и расходы Классификация доходов, расходов, прибыли (убытка) Формулы для расчета прибыли (убытка)</p> <p>Вопрос - эссе 5 Напишите эссе на тему "Банкротство организации". Ваш примерный план ответа: что такое банкротство, причины возникновения банкротства, признаки банкротства, коэф-фициенты, позволяющие оценить банкротство. Не более 25 строк</p> <p><b>Задание:</b></p> <p>1 Практическое задание №1 Представьте систематизированную информацию о различиях для организаций и индивидуальных предпринимателей. Ответ оформите в Word, Excel или PowerPoint Охарактеризуйте организационно-правовые формы для организаций в РФ</p>

Структурный элемент компетенции	Планируемые результаты обучения	Оценочные средства						
		<p>Практическое задание №2</p> <p>Задача 1. Сбалансируйте ресурсы организации (активы) и источники средств организации (пассивы), составив бухгалтерский баланс на каждую дату.</p> <p>Бухгалтерский баланс составьте по форме:</p> <p style="text-align: center;">Бухгалтерский баланс 1</p> <table border="1" style="width: 100%; border-collapse: collapse;"> <thead> <tr> <th style="width: 50%;">Актив – ресурсы организации</th> <th style="width: 50%;">Пассив – источники средств</th> </tr> </thead> <tbody> <tr> <td style="height: 20px;"></td> <td style="height: 20px;"></td> </tr> <tr> <td><b>Итого:</b></td> <td><b>Итого:</b></td> </tr> </tbody> </table> <p>Исходные данные:</p> <ol style="list-style-type: none"> <li>1. 02.09.2019 – объявлен уставный капитал в размере 500 000 руб.</li> <li>2. 03.09.2019 – учредители внести 300 000 руб. в кассу</li> <li>3. 05.09.2019 – учредители внести ноутбук на сумму 50 000 руб.</li> <li>4. 06.09.2019 – перечислено поставщикам материалов в качестве предоплаты 150 000 руб.</li> <li>5. 10.09.2019 – получены материалы на сумму 200 000 руб.</li> <li>6. 11.09.2019 – перечислена поставщикам материалов оставшаяся сумма</li> <li>7. 15.09.2019 – перечислен аванс заработной платы работникам 45 000 руб.</li> <li>8. 20.09.2019 – из материалов изготовлена готовая продукция 200 000 руб. – 100 единиц</li> <li>9. 21.09.2019 – начислена заработная плата за изготовленную продукцию работникам в сумме 90 000 руб. (включена в стоимость готовой продукции)</li> <li>10. 22.09.2019 – готовая продукция отгружена покупателю (переход права собственности) 350 000 руб. – 50 единиц. Без НДС, неплательщики НДС</li> <li>11. 24.09.2019 – поступили денежные средства от покупателей в сумме 300 000 руб.</li> </ol> <p>Задача 2. Рассчитайте прибыль за сентябрь, рассчитайте налог на прибыль</p>	Актив – ресурсы организации	Пассив – источники средств			<b>Итого:</b>	<b>Итого:</b>
Актив – ресурсы организации	Пассив – источники средств							
<b>Итого:</b>	<b>Итого:</b>							
Уметь	обосновать актуальность выбранной темы исследования на основе необходимости оценки экономических	<p style="text-align: center;"><b>Задание:</b></p> <p>Практическое задание №1</p> <p>Представьте систематизированную информацию о различиях для организаций и индивидуальных</p>						

Структурный элемент компетенции	Планируемые результаты обучения	Оценочные средства
	<p>параметров по выбранной теме;  обосновать теоретическую значимость избранной темы научного исследования на основе оценки показателей деятельности конкретного бизнеса;  обосновать практическую значимость избранной темы научного исследования на основе предлагаемых к внедрению подходов и методов оценки эффективности конкретных ресурсов конкретной организации</p>	<p>предпринимателей. Ответ оформите в Word, Excel или PowerPoint</p> <p>Охарактеризуйте организационно-правовые формы для организаций в РФ</p> <p>Практическое задание №2  Создайте презентацию в PowerPoint по обоснованию актуальности вашей темы курсовой работы</p>
Владеть	<p>навыками работы в специализированном ПО;  навыками работы в команде;  навыками работы над поставленной задачей;  навыками представления материала перед аудиторией.</p>	<p><b>Задание:</b></p> <p>Практическое задание №1  Решите задачу, используя соответствующее ПО:  определите доходы, расходы и прибыль организации за сентябрь, используя метод начисления  Исходные данные:  Получены денежные средства в качестве вклада в уставный капитал – 200 000 руб.  Получен аванс от покупателей – 300 000 руб.  02.09 Получены материалы от поставщиков – 400 000 руб.  02.09 Материалы переданы в производство – 400 000 руб.  03.09 Получен кредит банка (овердрафт) – 800 000 руб.  04.09 Оплачены материалы поставщикам – 400 000 руб.  15.09 Перечислен аванс по заработной плате за сентябрь – 150 000 руб.  20.09 Выпущена готовая продукция 100 единиц – себестоимость (материалы+заработная плата+страховые взносы (30%))  21.09 Отгружена готовая продукция – 50 единиц по цене 12 000 руб. без НДС. НДС 20%.</p>



Структурный элемент компетенции	Планируемые результаты обучения	Оценочные средства																										
		<p>22.09 Получена выручка от продажи готовой продукции (50 единиц) – 420 000 руб. с НДС (20%) -</p> <p>23.09 Получен аванс от покупателей – 400 000 руб.</p> <p>30.09 Начислена заработная плата за сентябрь – 300 000 руб.</p> <p>Практическое задание №7</p> <p>Задача 1. Определите Фактическую (первоначальную) стоимость нематериального актива – промышленного образца новой продукции, а также его стоимость для отражения в бухгалтерском балансе после первого года использования. Срок полезного использования – 240 месяцев.</p> <p>Исходные данные:</p> <table border="1" data-bbox="758 819 1533 2078"> <thead> <tr> <th data-bbox="758 819 1107 898">Затраты организации</th> <th data-bbox="1107 819 1225 898">Сумма</th> <th data-bbox="1225 819 1533 898">Способ амортизации</th> </tr> </thead> <tbody> <tr> <td data-bbox="758 898 1107 1081">Заработная плата работникам, создающим промышленный образец</td> <td data-bbox="1107 898 1225 1081">5 000 000</td> <td data-bbox="1225 898 1533 2078" rowspan="13">Способ уменьшаемого остатка</td> </tr> <tr> <td data-bbox="758 1081 1107 1193">Заработная плата управляющего персонала</td> <td data-bbox="1107 1081 1225 1193">15 500 000</td> </tr> <tr> <td data-bbox="758 1193 1107 1256">Страховые взносы</td> <td data-bbox="1107 1193 1225 1256">?</td> </tr> <tr> <td data-bbox="758 1256 1107 1440">Амортизация основных средств для создания промышленного образца</td> <td data-bbox="1107 1256 1225 1440">450 000</td> </tr> <tr> <td data-bbox="758 1440 1107 1552">Материалы для промышленного образца (без НДС)</td> <td data-bbox="1107 1440 1225 1552">950 000</td> </tr> <tr> <td data-bbox="758 1552 1107 1664">НДС по материалам для промышленного образца (20%)</td> <td data-bbox="1107 1552 1225 1664">?</td> </tr> <tr> <td data-bbox="758 1664 1107 1731">Управленческие расходы организации</td> <td data-bbox="1107 1664 1225 1731">700 000</td> </tr> <tr> <td data-bbox="758 1731 1107 1809">Коммерческие расходы организации</td> <td data-bbox="1107 1731 1225 1809">460 800</td> </tr> <tr> <td data-bbox="758 1809 1107 1966">Штрафы, уплаченные за несоблюдение налогового законодательства</td> <td data-bbox="1107 1809 1225 1966">120 000</td> </tr> <tr> <td data-bbox="758 1966 1107 2011">Налог на прибыль</td> <td data-bbox="1107 1966 1225 2011">63 500</td> </tr> <tr> <td data-bbox="758 2011 1107 2078">Налог на добавленную стоимость</td> <td data-bbox="1107 2011 1225 2078">25 000</td> </tr> </tbody> </table>	Затраты организации	Сумма	Способ амортизации	Заработная плата работникам, создающим промышленный образец	5 000 000	Способ уменьшаемого остатка	Заработная плата управляющего персонала	15 500 000	Страховые взносы	?	Амортизация основных средств для создания промышленного образца	450 000	Материалы для промышленного образца (без НДС)	950 000	НДС по материалам для промышленного образца (20%)	?	Управленческие расходы организации	700 000	Коммерческие расходы организации	460 800	Штрафы, уплаченные за несоблюдение налогового законодательства	120 000	Налог на прибыль	63 500	Налог на добавленную стоимость	25 000
Затраты организации	Сумма	Способ амортизации																										
Заработная плата работникам, создающим промышленный образец	5 000 000	Способ уменьшаемого остатка																										
Заработная плата управляющего персонала	15 500 000																											
Страховые взносы	?																											
Амортизация основных средств для создания промышленного образца	450 000																											
Материалы для промышленного образца (без НДС)	950 000																											
НДС по материалам для промышленного образца (20%)	?																											
Управленческие расходы организации	700 000																											
Коммерческие расходы организации	460 800																											
Штрафы, уплаченные за несоблюдение налогового законодательства	120 000																											
Налог на прибыль	63 500																											
Налог на добавленную стоимость	25 000																											

Структурный элемент компетенции	Планируемые результаты обучения	Оценочные средства																				
		<p>Задача 2. Рассчитайте сумму амортизации за 2019 год по всем объектам, если:</p> <table border="1" data-bbox="770 342 1549 577"> <thead> <tr> <th>Объект нематериальных активов</th> <th>СПИ</th> <th>Сп</th> <th>Спо</th> </tr> </thead> <tbody> <tr> <td>Промышленный образец</td> <td>50</td> <td>5 000 000</td> <td>лин</td> </tr> <tr> <td>Патент</td> <td>5</td> <td>250 000</td> <td>уме</td> </tr> <tr> <td>Гудвилл</td> <td>?</td> <td>23 600 000</td> <td>лин</td> </tr> <tr> <td>Товарный знак*</td> <td>15</td> <td>1 900 000</td> <td>про</td> </tr> </tbody> </table> <p>*товарный знак – проект 100 000 000 шт., факт 2019 - 20 000 000 шт.</p> <p>Задание: подготовьте доклад по теме курсовой работы. Охарактеризуйте ее актуальность, подготовьте вопросы другим докладчикам.</p>	Объект нематериальных активов	СПИ	Сп	Спо	Промышленный образец	50	5 000 000	лин	Патент	5	250 000	уме	Гудвилл	?	23 600 000	лин	Товарный знак*	15	1 900 000	про
Объект нематериальных активов	СПИ	Сп	Спо																			
Промышленный образец	50	5 000 000	лин																			
Патент	5	250 000	уме																			
Гудвилл	?	23 600 000	лин																			
Товарный знак*	15	1 900 000	про																			
<p><b>ПК-8: способностью готовить аналитические материалы для оценки мероприятий в области экономической политики и принятия стратегических решений на микро- и макроуровне</b></p>																						
Знать	методы проведения экономического анализа для оценки мероприятий в области экономики организации	<p><b>Тестовые вопросы:</b></p> <p>Вопрос 1 Выберите коэффициенты оценки эффективности основных средств:</p> <ul style="list-style-type: none"> <li>• коэффициент ввода</li> <li>• коэффициент фондоотдачи</li> <li>• коэффициент рентабельности активов</li> <li>• коэффициент обновления</li> <li>• производительность труда</li> </ul> <p>Вопрос 2 Способы начисления амортизации нематериальных активов:</p> <ul style="list-style-type: none"> <li>• линейный способ</li> <li>• способ уменьшаемого остатка</li> <li>• по сумме чисел лет срока полезного использования</li> <li>• по восстановительной стоимости</li> </ul> <p>Вопрос 3 Модель поведения - инвестиции - осуществляется</p> <ul style="list-style-type: none"> <li>• если доходы превышают потребление</li> <li>• если имеются сбережения</li> <li>• если доходы ниже потребления</li> <li>• если доходы равны потреблению</li> </ul> <p>Вопрос 4 Классификация доходов по правилам бухгалтерского учета (ПБУ 9/99):</p> <ul style="list-style-type: none"> <li>• доходы от обычных видов деятельности</li> <li>• прочие доходы</li> <li>• проценты к получению</li> <li>• проценты к уплате</li> <li>• доходы от участия в других организациях</li> </ul>																				

Структурный элемент компетенции	Планируемые результаты обучения	Оценочные средства																														
		<p>И т.д.</p> <p align="center"><b>Задание:</b></p> <p>Практическое задание №8</p> <p>Задача 1. Определите фактическую стоимость материалов – всего и за единицу.</p> <p>Исходные данные:</p> <table border="0"> <tr> <td>Затраты организации</td> <td align="right">Сумма</td> </tr> <tr> <td>Зарботная плата работников организации за месяц</td> <td align="right">30 000 000</td> </tr> <tr> <td>Зарботная плата управляющего персонала за месяц</td> <td align="right">5 000 000</td> </tr> <tr> <td>Страховые взносы</td> <td align="right">?</td> </tr> <tr> <td>Амортизация основных средств</td> <td align="right">850 000</td> </tr> <tr> <td>Амортизация нематериальных активов</td> <td align="right">150 000</td> </tr> <tr> <td>Оплата поставщикам материалов аванс</td> <td align="right">600 000</td> </tr> <tr> <td>Управленческие расходы организации</td> <td align="right">400 000</td> </tr> <tr> <td>Коммерческие расходы организации</td> <td align="right">250 000</td> </tr> <tr> <td>Поступили материалы – 1 000 кг (с НДС)</td> <td align="right">1 200 000</td> </tr> <tr> <td>Транспортные расходы на материалы (С НДС)</td> <td align="right">360 000</td> </tr> <tr> <td>Оплата поставщикам материалов - расчет</td> <td align="right">?</td> </tr> <tr> <td>Оплата за транспортные расходы</td> <td align="right">360 000</td> </tr> <tr> <td>Перечислен НДС в бюджет</td> <td align="right">1 300 000</td> </tr> <tr> <td>Материалы переданы в производство – 800 кг</td> <td align="right">?</td> </tr> </table> <p>Задача 2. Определите фактическую себестоимость готовой продукции – всего и за единицу по условиям задачи 1. Выпущено 10 000 единиц, незавершенного производства нет.</p> <p>Задача 3. Определите фактическую себестоимость готовой продукции – всего и за единицу по условиям задачи 1. Выпущено 9 000 единиц, незавершенное производство – 4 500 000 руб.</p>	Затраты организации	Сумма	Зарботная плата работников организации за месяц	30 000 000	Зарботная плата управляющего персонала за месяц	5 000 000	Страховые взносы	?	Амортизация основных средств	850 000	Амортизация нематериальных активов	150 000	Оплата поставщикам материалов аванс	600 000	Управленческие расходы организации	400 000	Коммерческие расходы организации	250 000	Поступили материалы – 1 000 кг (с НДС)	1 200 000	Транспортные расходы на материалы (С НДС)	360 000	Оплата поставщикам материалов - расчет	?	Оплата за транспортные расходы	360 000	Перечислен НДС в бюджет	1 300 000	Материалы переданы в производство – 800 кг	?
Затраты организации	Сумма																															
Зарботная плата работников организации за месяц	30 000 000																															
Зарботная плата управляющего персонала за месяц	5 000 000																															
Страховые взносы	?																															
Амортизация основных средств	850 000																															
Амортизация нематериальных активов	150 000																															
Оплата поставщикам материалов аванс	600 000																															
Управленческие расходы организации	400 000																															
Коммерческие расходы организации	250 000																															
Поступили материалы – 1 000 кг (с НДС)	1 200 000																															
Транспортные расходы на материалы (С НДС)	360 000																															
Оплата поставщикам материалов - расчет	?																															
Оплата за транспортные расходы	360 000																															
Перечислен НДС в бюджет	1 300 000																															
Материалы переданы в производство – 800 кг	?																															
Уметь	<p>подобрать экономические показатели для подготовки аналитических материалов;</p> <p>рассчитать экономические показатели для подготовки аналитических материалов;</p> <p>делать обоснованные выводы по проведенным</p>	<p align="center"><b>Тестовые вопросы:</b></p> <p>Вопрос 1</p> <p>Выберите коэффициенты оценки эффективности основных средств:</p> <ul style="list-style-type: none"> <li>• коэффициент ввода</li> <li>• коэффициент фондоотдачи</li> <li>• коэффициент рентабельности активов</li> <li>• коэффициент обновления</li> </ul>																														

Структурный элемент компетенции	Планируемые результаты обучения	Оценочные средства																																				
	<p>расчетам; представлять аналитические материалы аудитории</p>	<ul style="list-style-type: none"> <li>• производительность труда</li> </ul> <p>Вопрос 2</p> <p>Определите, что является доходом:</p> <ul style="list-style-type: none"> <li>• поступил аванс 100000 руб.</li> <li>• отгружена продукция, права собственности перешло 300000 руб</li> <li>• поступили денежные средства на расчетный счет за отгруженную продукцию 200000 руб.</li> <li>• получен кредит на расчетный счет 200000 руб.</li> <li>• получены денежные средства в счет уставного капитала 100000 руб.</li> </ul> <p>И т.д.</p> <p style="text-align: center;"><b>Задание:</b></p> <p>Практическое задание №9</p> <p>Задача 1. Оцените динамику эффективности оборотных активов. Постройте графики. Сделайте выводы. Оцените, есть ли высвобождение оборотных активов или наоборот?</p> <p>Исходные данные:</p> <table border="1" data-bbox="772 1429 1506 1995"> <thead> <tr> <th>Показатели</th> <th>2018</th> <th>2019</th> <th>2020 - прогноз</th> </tr> </thead> <tbody> <tr> <td>Выручка, руб.</td> <td>555000 0</td> <td>655000 0</td> <td>700000 0</td> </tr> <tr> <td>Оборотные активы, руб.:</td> <td></td> <td></td> <td></td> </tr> <tr> <td>На 01 января</td> <td>150000</td> <td>155000</td> <td>195000</td> </tr> <tr> <td>На 01 апреля</td> <td>160000</td> <td>170000</td> <td>210000</td> </tr> <tr> <td>На 01 июля</td> <td>185000</td> <td>196000</td> <td>220000</td> </tr> <tr> <td>На 01 октября</td> <td>165000</td> <td>210000</td> <td>210000</td> </tr> <tr> <td></td> <td></td> <td></td> <td></td> </tr> <tr> <td>Номинальное время работы оборудования, час</td> <td>2112</td> <td>2212</td> <td>2212</td> </tr> </tbody> </table>	Показатели	2018	2019	2020 - прогноз	Выручка, руб.	555000 0	655000 0	700000 0	Оборотные активы, руб.:				На 01 января	150000	155000	195000	На 01 апреля	160000	170000	210000	На 01 июля	185000	196000	220000	На 01 октября	165000	210000	210000					Номинальное время работы оборудования, час	2112	2212	2212
Показатели	2018	2019	2020 - прогноз																																			
Выручка, руб.	555000 0	655000 0	700000 0																																			
Оборотные активы, руб.:																																						
На 01 января	150000	155000	195000																																			
На 01 апреля	160000	170000	210000																																			
На 01 июля	185000	196000	220000																																			
На 01 октября	165000	210000	210000																																			
Номинальное время работы оборудования, час	2112	2212	2212																																			

Структурный элемент компетенции	Планируемые результаты обучения	Оценочные средства
		<p>Задача 2. Обоснуйте норму в днях для оборотных средств на дебиторскую задолженность, если на 50 % договоров предусмотрен срок оплаты 10 дней после отгрузки, на 20 % - 15 дней, на остальные – от 3 до 15 дней.</p> <p>Рассчитайте норматив в рублях, если выручка за год составила 65 700 тыс. руб.</p> <p>Для чего можно использовать эти норму и норматив?</p>
Владеть	<p>навыками работы в специализированном ПО;</p> <p>навыками работы в команде;</p> <p>навыками работы над поставленной задачей;</p> <p>навыками представления материала перед аудиторией</p>	<p style="text-align: center;"><b>Задание:</b></p> <p>Практическое задание №10</p> <p>Задача 1. Раскройте классификацию организационных структур организации. Постройте примеры для каждого вида для проектируемого Вами бизнеса</p> <p>Задача 2. Сформируйте штатное расписание для линейной и матричной организационных структур для проектируемого Вами бизнеса</p>
<b>ПК-9: способностью анализировать и использовать различные источники информации для проведения экономических расчетов</b>		
Знать	<p>основные источники информации об экономической деятельности организации;</p> <p>основные понятия экономики организации;</p> <p>классификации ресурсов, источников средств, доходов, затрат, расходов, финансовых результатов деятельности организации;</p> <p>процессы деятельности организации;</p> <p>организацию как открытую систему;</p> <p>методы расчета амортизационных отчислений;</p>	<p style="text-align: center;"><b>Тестовые вопросы:</b></p> <p>Вопрос 1 Не являются доходами:</p> <ul style="list-style-type: none"> <li>• полученные кредиты</li> <li>• косвенные налоги в составе выручки</li> <li>• авансовые платежи</li> <li>• поступления в счет уставного капитала</li> </ul> <p>Вопрос 2 Не являются доходами:</p> <ul style="list-style-type: none"> <li>• авансы в счет оплаты продукции, товаров, работ, услуг</li> <li>• выручка, начисленная в связи с отгрузкой и переходом права собственности</li> <li>• выручка, полученная в кассу в розничной торговле</li> </ul> <p>Вопрос 3 Рассчитайте чистую прибыль, если налог на прибыль 20%: Выручка с НДС 240 000 Себестоимость 100 000 Доходы от участия в других организациях 50 000 Ответ представьте в формате без разделительных знаков и десятых, без знаков препинания: например, 20000</p> <ul style="list-style-type: none"> <li>• Ответ</li> </ul>

Структурный элемент компетенции	Планируемые результаты обучения	Оценочные средства																																																															
	<p>методы экономической оценки экономической эффективности ресурсов;</p> <p>методы ценообразования;</p> <p>методы экономической оценки инвестиций</p>	<p>Вопрос 4</p> <p>Оцените вероятность банкротства по пятифакторной модели Альтмана, если Z-счет равен 1,9. Ответ представьте в виде: синяя зона</p> <ul style="list-style-type: none"> <li>• Ответ</li> </ul> <p>И т.д.</p>																																																															
<p>Уметь</p>	<p>использовать различные источники информации об экономической деятельности организации;</p> <p>провести необходимые экономические расчеты для анализа показателей деятельности организации;</p> <p>сделать обоснованные выводы</p>	<p style="text-align: center;"><b>Тестовые вопросы:</b></p> <p>Вопрос 1</p> <p style="text-align: center;"><b>Задание:</b></p> <p>1 Практическое задание №11</p> <p>Задача 1. Оцените динамику структуры и показатели движения трудовых ресурсов, постройте диаграммы и сделайте выводы.</p> <p>Исходные данные:</p> <table border="1" data-bbox="770 1055 1549 2101"> <thead> <tr> <th data-bbox="770 1055 1422 1133">Показатели</th> <th data-bbox="1422 1055 1549 1133">2018</th> <th data-bbox="1549 1055 1594 1133"></th> </tr> </thead> <tbody> <tr> <td data-bbox="770 1133 1422 1171">Численность на начало года, чел.:</td> <td data-bbox="1422 1133 1549 1171"></td> <td data-bbox="1549 1133 1594 1171"></td> </tr> <tr> <td data-bbox="770 1171 1422 1209">    каменщики</td> <td data-bbox="1422 1171 1549 1209"></td> <td data-bbox="1549 1171 1594 1209">5</td> </tr> <tr> <td data-bbox="770 1209 1422 1247">    штукатуры-маляры</td> <td data-bbox="1422 1209 1549 1247"></td> <td data-bbox="1549 1209 1594 1247">10</td> </tr> <tr> <td data-bbox="770 1247 1422 1285">    гипсокартонщики</td> <td data-bbox="1422 1247 1549 1285"></td> <td data-bbox="1549 1247 1594 1285">10</td> </tr> <tr> <td data-bbox="770 1285 1422 1323">    сантехники</td> <td data-bbox="1422 1285 1549 1323"></td> <td data-bbox="1549 1285 1594 1323">4</td> </tr> <tr> <td data-bbox="770 1323 1422 1361">    крановщики</td> <td data-bbox="1422 1323 1549 1361"></td> <td data-bbox="1549 1323 1594 1361">2</td> </tr> <tr> <td data-bbox="770 1361 1422 1400">    Мастера</td> <td data-bbox="1422 1361 1549 1400"></td> <td data-bbox="1549 1361 1594 1400">3</td> </tr> <tr> <td data-bbox="770 1400 1422 1438">    экономисты</td> <td data-bbox="1422 1400 1549 1438"></td> <td data-bbox="1549 1400 1594 1438">0</td> </tr> <tr> <td data-bbox="770 1438 1422 1476">    бухгалтеры</td> <td data-bbox="1422 1438 1549 1476"></td> <td data-bbox="1549 1438 1594 1476">3</td> </tr> <tr> <td data-bbox="770 1476 1422 1514">    главный бухгалтер</td> <td data-bbox="1422 1476 1549 1514"></td> <td data-bbox="1549 1476 1594 1514">1</td> </tr> <tr> <td data-bbox="770 1514 1422 1552">    Директор</td> <td data-bbox="1422 1514 1549 1552"></td> <td data-bbox="1549 1514 1594 1552">1</td> </tr> <tr> <td data-bbox="770 1552 1422 1590">    зам. директора</td> <td data-bbox="1422 1552 1549 1590"></td> <td data-bbox="1549 1552 1594 1590">0</td> </tr> <tr> <td data-bbox="770 1590 1422 1628">Численность уволенных по собственному желанию с 01 августа, чел.:</td> <td data-bbox="1422 1590 1549 1628"></td> <td data-bbox="1549 1590 1594 1628"></td> </tr> <tr> <td data-bbox="770 1628 1422 1666">    каменщики</td> <td data-bbox="1422 1628 1549 1666"></td> <td data-bbox="1549 1628 1594 1666">3</td> </tr> <tr> <td data-bbox="770 1666 1422 1704">    крановщики</td> <td data-bbox="1422 1666 1549 1704"></td> <td data-bbox="1549 1666 1594 1704">0</td> </tr> <tr> <td data-bbox="770 1704 1422 1742">    экономисты</td> <td data-bbox="1422 1704 1549 1742"></td> <td data-bbox="1549 1704 1594 1742">0</td> </tr> <tr> <td data-bbox="770 1742 1422 1780">    бухгалтеры</td> <td data-bbox="1422 1742 1549 1780"></td> <td data-bbox="1549 1742 1594 1780">1</td> </tr> <tr> <td data-bbox="770 1780 1422 1818">Численность уволенных по инициативе администрации с 01 мая, чел.:</td> <td data-bbox="1422 1780 1549 1818"></td> <td data-bbox="1549 1780 1594 1818"></td> </tr> <tr> <td data-bbox="770 1818 1422 1856">    каменщики</td> <td data-bbox="1422 1818 1549 1856"></td> <td data-bbox="1549 1818 1594 1856">0</td> </tr> <tr> <td data-bbox="770 1856 1422 1895">    крановщики</td> <td data-bbox="1422 1856 1549 1895"></td> <td data-bbox="1549 1856 1594 1895">1</td> </tr> </tbody> </table>	Показатели	2018		Численность на начало года, чел.:			каменщики		5	штукатуры-маляры		10	гипсокартонщики		10	сантехники		4	крановщики		2	Мастера		3	экономисты		0	бухгалтеры		3	главный бухгалтер		1	Директор		1	зам. директора		0	Численность уволенных по собственному желанию с 01 августа, чел.:			каменщики		3	крановщики		0	экономисты		0	бухгалтеры		1	Численность уволенных по инициативе администрации с 01 мая, чел.:			каменщики		0	крановщики		1
Показатели	2018																																																																
Численность на начало года, чел.:																																																																	
каменщики		5																																																															
штукатуры-маляры		10																																																															
гипсокартонщики		10																																																															
сантехники		4																																																															
крановщики		2																																																															
Мастера		3																																																															
экономисты		0																																																															
бухгалтеры		3																																																															
главный бухгалтер		1																																																															
Директор		1																																																															
зам. директора		0																																																															
Численность уволенных по собственному желанию с 01 августа, чел.:																																																																	
каменщики		3																																																															
крановщики		0																																																															
экономисты		0																																																															
бухгалтеры		1																																																															
Численность уволенных по инициативе администрации с 01 мая, чел.:																																																																	
каменщики		0																																																															
крановщики		1																																																															

Структурный элемент компетенции	Планируемые результаты обучения	Оценочные средства															
		<p>Задача 2. Оцените динамику эффективности трудовых ресурсов, используя данные задачи 1 и нижеприведенные. Постройте графики. Сделайте выводы.</p> <p>Исходные данные:</p> <table border="1" data-bbox="770 499 1549 757"> <thead> <tr> <th>Показатели</th> <th>2018</th> <th>2019</th> </tr> </thead> <tbody> <tr> <td>Объем производства, шт.</td> <td>160</td> <td></td> </tr> <tr> <td>Выручка, руб.</td> <td>5550000</td> <td></td> </tr> <tr> <td>Прибыль, руб.</td> <td>800500</td> <td></td> </tr> <tr> <td>Фактическое время работы рабочих, час</td> <td>1860</td> <td></td> </tr> </tbody> </table> <p>Задача 3. Разработайте собственный показатель эффективности использования трудовых ресурсов, учитывающий особенности отрасли.</p>	Показатели	2018	2019	Объем производства, шт.	160		Выручка, руб.	5550000		Прибыль, руб.	800500		Фактическое время работы рабочих, час	1860	
Показатели	2018	2019															
Объем производства, шт.	160																
Выручка, руб.	5550000																
Прибыль, руб.	800500																
Фактическое время работы рабочих, час	1860																
Владеть	<p>навыками работы с бухгалтерскими документами как источником информации;</p> <p>навыками работы в справочно-правовых системах;</p> <p>навыками работы на специализированных информационных порталах;</p> <p>навыками работы в специализированном ПО;</p> <p>навыками работы в команде;</p> <p>навыками работы над поставленной задачей;</p> <p>навыками представления материала перед аудиторией</p>	<p style="text-align: center;"><b>Задание:</b></p> <p>Практическое задание №16</p> <p>Задание 1. Подготовьте презентацию на тему «Классификация видов прибыли и рентабельности». Необходимо представить как можно больше классификаций по разным признакам и, главное, отразить, имеет ли эта классификация актуальность и адекватность в настоящее время.</p> <p>Задание 2. Подготовьте эссе о прочем совокупном доходе по МСФО</p>															

### Критерии оценки при сдаче экзамена:

Экзамен проводится в виде тестирования на образовательном портале. Для допуска к экзамену обучающийся должен выполнить все задания на практических занятиях и самостоятельную работу.

Тест содержит 75 вопросов, из которых для выполнения выбираются 45 произвольных. Время теста ограничено 40 минутами. Дается две попытки. Вопросы могут быть следующих видов:

- множественный выбор;
- верно/неверно;
- вложенные слова;
- короткий ответ;
- на перетаскивание и др.

Устанавливаются следующие критерии получения оценки на экзамене в зависимости от процента верных ответов:

- 0-64% верных ответов - оценка «неудовлетворительно»;
- 65-75 % верных ответов – оценка «удовлетворительно»;
- 76-90% верных ответов – оценка «хорошо»;
- 91-100% верных ответов – оценка «отлично».

Устанавливаются следующие критерии получения оценок за выполненную и защищенную курсовую работу:

- оценка «отлично» - задание курсовой работы выполнено полностью: цель курсовой работы достигнута, задачи курсовой работы решены полностью; курсовая работа полностью соответствует требованиям, предъявляемым к содержанию и оформлению таких работ; представленные к защите рекомендации значимы и достижимы; уровень качества доклада и демонстрационного материала – высокий;
- оценка «хорошо» - задание курсовой работы выполнено: цель курсовой работы достигнута частично и (или) задачи курсовой работы решены полностью или частично; курсовая работа в основном соответствует требованиям, предъявляемым к содержанию и оформлению таких работ; представленные к защите рекомендации присутствуют и достижимы; уровень качества доклада и демонстрационного материала – хороший;
- оценка «удовлетворительно» - задание курсовой работы выполнено частично: цель курсовой работы достигнута частично и (или) задачи курсовой работы решены частично; курсовая работа в основном соответствует требованиям, предъявляемым к содержанию и оформлению таких работ; представленные к защите рекомендации выполнены на слабом уровне и (или) недостижимы; уровень качества доклада и демонстрационного материала – средний;
- оценка «неудовлетворительно» - задание курсовой работы не выполнено частично и (или) курсовая работа не соответствует требованиям, предъявляемым к содержанию и оформлению таких работ и (или) представленные к защите рекомендации отсутствуют и (или) недостижимы; уровень качества доклада и демонстрационного материала – низкий.



**Методические указания по написанию курсовой работы  
для обучающихся по направлению 38.04.01 «Экономика»  
очной формы обучения  
по дисциплине «Экономика организации»**

**ВВЕДЕНИЕ**

Курсовая работа – это документ, представляющий собой форму отчетности по самостоятельной работе студента по дисциплине, включающий аналитическую и расчетную части, и представляющий собой законченное решение поставленной проблемы в рамках изучаемой дисциплины.

Выполнение курсовых работ по дисциплине «Экономика организации» предусмотрено учебным планом основной образовательной программы по направлению 38.04.01 «Экономика» очной и заочной форм обучения по дисциплине «Экономика организации»

Настоящие методические указания предназначены для ознакомления обучающийся с общими требованиями к построению, содержанию, оформлению курсовой работы по дисциплине «Экономика организации», к построению и представлению демонстрационного материала и разработаны в соответствии с требованиями СМК-О-СМГТУ-42-09 «Курсовой проект (работа): структура, содержание, общие правила выполнения и оформления», а также с учетом требований федерального государственного образовательного стандарта по направлению 38.04.01 «Экономика», Утвержденным приказом Министерства образования и науки Российской Федерации от 30 марта 2015 г. N 321.

Выполнение курсовой работы и ее успешная защита являются одним из этапов учебного процесса и важным инструментом контроля качества полученных знаний по дисциплине «Экономика организации».

В настоящих методических указаниях отражены общие положения, подготовительная работа и выбор темы курсовой работы, структура курсовой работы, требования к структурным элементам, к оформлению текста курсовой работы, к слайдовой её презентации, подготовка к защите и защита курсовой работы.

**1 ОБЩИЕ ПОЛОЖЕНИЯ**

Курсовая работа (КР) оформляется в виде рукописи, излагающей постановку и решение задачи, содержание исследования и его основные результаты. Содержание работы должно демонстрировать знакомство автора с основной литературой по теме работы, умение выявить проблему, поставить задачу и определить методы ее решения, умение последовательно изложить существо рассматриваемых вопросов, а также показать умение анализировать полученные результаты, владение необходимой терминологией и понятиями, приемлемый уровень языковой грамотности и владение стилем научного изложения.

Задачами выполнения курсовой работы по дисциплине «Экономика организации» являются: систематизация, закрепление, углубление и специализация теоретических и практических знаний в области экономики бизнеса; развитие навыков ведения самостоятельной работы; овладение методиками научного исследования; а также

определение уровня подготовленности к самостоятельной работе обучающегося в условиях действующей организации, определение его творческого потенциала.

Курсовая работа выполняется обучающимся самостоятельно на практическом материале, полученном им в реальном бизнесе. Практические данные подлежат самостоятельному анализу, на основании чего обоснуются и защищаются выдвигаемые обучающимся в ходе написания работы предложения.

Целью курсовой работы по дисциплине «Экономика организации» является разработка мероприятий, направленных на повышение экономической эффективности бизнеса и методов ее оценки.

В курсовой работе решаются следующие задачи:

- самостоятельное исследование актуальных теоретических вопросов оценки эффективности ресурсов организации, эффективности бизнес-процессов, инвестиций и т.п.;
- диагностика проблем снижения эффективности, а также методов ее оценки;
- систематизация, закрепление и расширение теоретических знаний по дисциплине «Экономика организации»;
- углубление навыков ведения обучающимся самостоятельной исследовательской работы, работы с различной справочной и специальной литературой;
- овладение методикой исследования при решении анализируемых в курсовой работе проблем;
- обоснование и защита выдвигаемых в ходе написания курсовой работы предложений (предмета защиты).

Обучающийся должен провести исследование оценки эффективности деятельности, бизнес-процессов в исследуемой организации, на основании чего критически оценить ее и подвергнуть анализу, что должно дать основание для диагностики проблем в вышеуказанных областях.

Для решения обнаруженных проблем обучающийся должен систематизировать (исследовать) теоретические и практические знания в области оценки эффективности, описывая возможные для применения в данных условиях методики, методы, подходы, способы и т.д., анализируя их и подбирая наиболее эффективные.

В результате проведенных исследований практической и теоретической базы для написания курсовой работы по дисциплине «Экономика организации» обучающийся должен разработать и (или) обосновать собственные предложения, ведущие к решению поставленных выше проблем. Эти предложения являются предметом защиты и должны быть представлены и обоснованы во время защиты курсовой работы комиссии.

Качество выполнения курсовой работы определяется тем, насколько обучающийся овладел навыками сбора исходной информации, ее обработки, анализа, а также формирования научно обоснованных выводов, содержащихся в предлагаемых решениях.

Курсовая работа выполняется обучающимся в соответствии с графиком выполнения работы, установленным заведующим кафедрой и в соответствии с графиком учебной работы академической группы в данном семестре.

Выполнение работы осуществляется под руководством преподавателя выпускающей кафедры, являющегося руководителем курсовой работы и назначаемого при распределении учебной нагрузки кафедры.

## **2 ВЫБОР И УТВЕРЖДЕНИЕ ТЕМЫ КУРСОВОЙ РАБОТЫ. ЗАДАНИЕ НА КУРСОВУЮ РАБОТУ**

Тема курсовой работы по дисциплине «Экономика организации» выбирается обучающимся самостоятельно с учетом его научных, практических интересов, возможности сбора практического материала на базе организации, данные которой будут подвергнуты анализу.

В отдельных случаях тема курсовой работы может быть рекомендована кафедрой или организацией, в которой обучающийся проходил практику, работает. При этом выбор темы может быть predetermined тематикой научно-исследовательской работы обучающегося, кафедры или необходимостью проработки и решения конкретных практических задач в условиях действующей организации. Выбор темы производится в соответствии с примерной тематикой курсовых работ по дисциплине «Экономика организации», приведенной в Приложении А.

При выборе темы необходимо руководствоваться следующим. Во-первых, тематика курсовых работ должна соответствовать следующим критериям:

- актуальность;
- целевая направленность работы на достижение конкретных практически-значимых результатов, связанных с повышением экономической эффективности деятельности организации;
- научно-исследовательский характер (при выполнении научно-исследовательской работы);
- соответствие современному состоянию, перспективам развития и реальным задачам в области экономики бизнеса.

Во-вторых, тема курсовой работы должна отражать конкретное направление практического и теоретического исследования.

В-третьих, тема исследуется обучающимся в условиях конкретной действующей организации. В случае, если тема учитывает особенности данной организации и направлена на решение практических прикладных задач данной организации, в теме указывается: «...в ООО «XXX», если тема рассматривается применительно к любой организации, в теме указывается: «... на примере ООО «XXX».

Тема курсовой работы согласовывается с руководителем курсовой работы.

Руководитель курсовой работы выдает обучающемуся задание (Приложение Б), в котором должны быть указаны: тема курсовой работы, срок сдачи обучающимся законченной работы, перечень исходных данных, содержание вопросов, подлежащих раскрытию.

Задание подписывают руководитель курсовой работы и обучающийся.

### **3 СТРУКТУРА КУРСОВОЙ РАБОТЫ ПО ДИСЦИПЛИНЕ «Экономика организации» И ТРЕБОВАНИЯ К ЕЁ ЭЛЕМЕНТАМ**

Курсовая работа должна содержать:

- текстовый документ (курсовая работа);
- демонстрационный материал.

Текстовый документ (документ Word) должен включать в указанной последовательности следующие элементы:

- титульный лист – 1 стр. (Приложение В);
- задание – 2 стр. (Приложение Б);
- содержание – 1 стр. (Приложение Г);
- введение – 1-2 стр.;
- основную часть – 35-45 стр.;
- заключение – 2-3 стр.;
- список использованных источников – 1-2 стр.; (Приложение Д)
- приложения (Приложение Е).

К демонстрационному материалу относят презентацию доклада обучающегося, выполненную в виде демонстрации слайдов с использованием программы PowerPoint.

Руководитель курсовой работы по дисциплине «Экономика организации» консультирует обучающегося по поводу написания всех структурных элементов курсовой работы.

Текстовый документ курсовой работы должен в краткой форме раскрывать существо работы, постановку задачи, выбор и обоснование решений, содержать описание методов исследования, анализа и расчетов, анализ полученных результатов, выводы и обоснование рекомендованных мероприятий.

Текст должен сопровождаться иллюстрациями (диаграммами, схемами, таблицами, формулами и т.п.).

Текстовый документ должен быть выполнен на русском языке. Допускается выполнение части или всего текстового документа на иностранном языке, если это установлено заданием.

**Титульный лист** является первой страницей работы и оформляется по форме, установленной Учебно-методическим управлением университета (Приложение В).

Титульный лист подписывает руководитель курсовой работы с указанием даты подписания, подтверждая, что курсовая работа готова к её защите. При этом указываются должность, ученая степень, ученое звание руководителя и его ФИО.

**Задание** дипломной работы оформляется также по установленной форме (Приложение Б). Задание подписывают руководитель и обучающийся, подтверждая его выдачу и получение соответственно. Срок выполнения работы устанавливается заведующим кафедрой.

**Содержание** должно отражать все материалы, помещенные в курсовую работу (Приложение Г). В содержание включают все элементы с указанием страниц курсовой работы, с которых начинаются эти элементы:

- введение;
- наименования всех разделов и подразделов;
- заключение;
- список использованных источников;
- приложения.

**Введение** должно, предваряя основное содержание, раскрыть суть курсовой работы. В связи с этим во «Введении» следует:

- раскрыть актуальность темы курсовой работы;
- кратко охарактеризовать проблему, к которой относится тема и на решение которой направлена курсовая работа;
- раскрыть цель курсовой работы, указав на совершенствование какого-либо процесса, разработку рекомендаций или мероприятий, направленных на повышение эффективности и др.;
- сформулировать задачи курсовой работы, которые вытекают из её содержания и соответствуют пунктам основной части работы, употребив при этом глаголы для обозначения действия в неопределенной форме (например, дать характеристику ..., раскрыть теоретические аспекты...);
- отразить объект курсовой работы, определив ту сферу деятельности организации, которая подвержена исследованию (например, эффективность использования основных средств ООО «XXX» или финансовые результаты ООО «XXX»);
- отразить предмет курсовой работы, определив то, что конкретно исследуется в объекте или на примере объекта (например, методика оценки эффективности основных средств или методы оценки инвестиций);
- перечислить методы и средства, с помощью которых будут решаться поставленные задачи.

**Основная часть** курсовой работы по дисциплине «Экономика организации» строится с учетом следующей концепции исследования. Источником информации для написания курсовой работы являются исходные данные, полученные обучающимся в условиях действующей организации. Изучая деятельность организации, её структуру, виды деятельности, экономические и финансовые показатели, обучающийся выявляет те особенности, проблемы, задачи, сфера возникновения которых могла бы стать объектом исследования. Это могут быть особенности бизнеса, которые требуют специальных решений (например, в малом бизнесе, в конкретной отрасли деятельности, при конкретной

организационно-правовой форме), проблемы низкой (или снижающейся) экономической эффективности деятельности и (или) отдельных ее модулей, проблемы оценки эффективности, результативности в конкретных условиях, стратегические задачи организации, задачи инвестирования, бизнес-планирования и др. На решение поставленных проблем, задач и будет направлена курсовая работа.

Следовательно обучающемуся необходимо подобрать соответствующий инструментарий в виде методов, способов и приемов, описанных в нормативной документации и существующих на практике, чтобы впоследствии применить их к объекту исследования, а также представить собственное видение данных процессов, предложить мероприятия по совершенствованию.

Из такой постановки концепции исследования вытекает следующая структура основной части курсовой работы:

- 1 раздел представляет собой характеристику объекта исследования и постановку проблемы исследования (курсовой работы);
- 2 раздел содержит теоретические аспекты по проблеме исследования (теме курсовой работы);
- 3 раздел посвящен разработке рекомендаций, предложений по решению проблемы исследования (курсовой работы).

Характеристика объекта исследования должна содержать как характеристику самой организации, в том числе её организационно-правовой формы, структуры её управления и технологической структуры (при необходимости), видов осуществляемой экономической деятельности, основных экономических и финансовых показателей за последние годы, так и характеристику непосредственно объекта исследования (см. пояснения выше), в том числе диагностику проблем. В разрезе вышеуказанного формируются подразделы и, при необходимости, пункты данного раздела.

Теоретические аспекты по проблеме исследования формируются обучающимся на основании материалов, собранных из различных источников информации, в том числе нормативно-правовых актов, словарей, учебников и учебных пособий, научных статей и др., которые обобщаются обучающимся в списке использованных источников. Во втором разделе должны, соответственно, содержаться ссылки на источники согласно сформированному в курсовой работе списку.

Рассмотренные в теоретической части курсовой работы методы, способы и приемы должны быть применены в третьем разделе курсовой работы. Данный раздел содержит собственное видение обучающегося и предложения, разработанные им в ходе написания курсовой работы и являющие предметом его защиты.

Третий раздел дипломной работы должен содержать последовательно изложенные предложения обучающегося, порядок их реализации и оценку эффекта, который они принесут.

Предметом защиты курсовой работы по дисциплине «Экономика организации» могут быть:

- обоснование применения метода, методики, способа для решения конкретной прикладной задачи в условиях реального бизнеса;
- совершенствование метода, методики, способа для решения конкретной прикладной задачи в условиях реального бизнеса;
- разработка собственного подхода, способа для решения конкретной прикладной задачи в условиях реального бизнеса.

**Заключение** должно содержать краткие выводы по результатам выполненной работы, оценку полноты решения поставленных задач, рекомендации по конкретному использованию результатов работы, её экономическую, научную и социальную значимость.

В начале заключения отражается поставленная цель и оценка полноты решенных задач.

В заключении должно быть перечислено то, что проделано обучающимся в его курсовой работе. При этом характеризуется каждый раздел. Для этого необходимо использовать глаголы в прошедшем времени: например, дана характеристика, рассмотрены понятия и классификация, сформирована схема или алгоритм, проведен анализ, анализ показал, предложено, рекомендовано и т.д.

В конце заключения отражается значимость работы, подчеркивается её практическая направленность и (или) теоретическая значимость, дается оценка реализации предложенных мероприятий в условиях организации, на базе которой написана курсовая работа.

**Список использованных источников** должен содержать сведения об источниках информации, использованных при написании курсовой работы (Приложение Д).

В список включаются все источники информации, на которые имеются ссылки в тексте курсовой работы (в основном, во втором её разделе). Основные требования, предъявляемые к списку использованных источников:

- соответствие теме курсовой работы;
- разнообразие видов изданий: официальные, нормативные, справочные, учебные, научные, производственно-практические и др.

Сведения об источниках информации приводят в соответствии с ГОСТ 7.1.

В **приложения** рекомендуется включать материалы иллюстрационного и вспомогательного характера. В приложения могут быть помещены:

- копии документов, послуживших источниками исходных данных для курсовой работы (копии устава, информация с официального сайта организация, со ее страниц в социальных сетях, копии бухгалтерской (финансовой) отчетности, регистров бухгалтерского учета, первичных учетных документов, аналитические расчеты, планы, бюджеты и т.д.);
- таблицы и рисунки большого формата;
- справочные материалы;
- разработанные формы документов, инструкций большого формата;
- др.

Приложения могут быть обязательными и информационными. Информационные приложения могут быть рекомендуемого или справочного характера. Статус приложения (обязательное, рекомендуемое, справочное) указывается обучающимся для каждого приложения (Приложение Е).

В курсовой работе на все приложения должны быть даны ссылки. Приложения располагаются и обозначаются в порядке ссылок на них в пояснительной записке.

**Демонстрационный материал** выполняется обучающимся на основании данных, иллюстраций и выводов, содержащихся в курсовой работе и с учетом требований к докладу обучающегося во время защиты курсовой работы.

Демонстрационный материал выполняется в программе PowerPoint и представляет собой слайдовую презентацию курсовой работы, иллюстрирующую доклад. Демонстрационный материал должен содержать следующие обязательные элементы:

- титульный лист – первый слайд;
- основной демонстрационный материал – от 8 до 12 слайдов;
- заключительный лист – последний слайд.

Титульный лист демонстрационного материала должен содержать реквизиты титульного листа курсовой работы. Однако для того, чтобы не перегружать визуальной информацией, часть реквизитов может быть опущена. Например, можно исключить название министерства, полное название университета, направление подготовки.

Основной демонстрационный материал должен содержать слайды с иллюстрациями и другими элементами курсовой работы, последовательно раскрывающие все её разделы. Слайды не могут содержать выдержки из текста, если это не предлагаемые новые определения, классификация и др. На каждом слайде целесообразно размещать один

рисунок или одну таблицу, или формулу с её описанием (если она является предметом защиты).

Для возможности обращения к конкретному слайду во время защиты дипломной работы и её обсуждения слайды рекомендуется нумеровать.

Заключительный лист демонстрационного материала несет информацию о том, что доклад обучающегося закончен. На нём рекомендуется разместить: «Спасибо за внимание!».

Демонстрационный материал обсуждается с руководителем курсовой работы и согласуется с текстом доклада на защиту.

Оформление слайдов должно быть сдержанным с точки зрения стиля, при этом способствовать выполнению основной функции слайдов, а именно, визуализации необходимой информации и выделению эффектов. Возможно создание динамичных слайдов, которые бы иллюстрировали произносимый доклад параллельно произносимому тексту (движущиеся по слайду объекты, выделение цветом и применение других эффектов).

Демонстрационный материал представляется на защиту только в электронном виде.

#### **4 ТРЕБОВАНИЯ К ОФОРМЛЕНИЮ КУРСОВОЙ РАБОТЫ**

Правила оформления курсовой работы предусматривают единый порядок использования и размещения текста работы, а также приложений, применение стандартного формата бумаги, наличие иллюстративного материала.

Объем курсовой работы не должен превышать 60 страниц.

Курсовая работа должна быть представлена к защите в отпечатанном и сброшюрованном виде, если иное не предусмотрено заданием.

Текст должен быть выполнен с одной стороны листа белой бумаги формата А4 (210\*297 мм) печатным способом на печатающих или графических устройствах вывода ЭВМ (компьютерная распечатка). Распечатка выполняется через 1,5 интервала, основной шрифт Times New Roman или Arial, размер шрифта 12-14, цвет – черный, выравнивание текста – по ширине. Разрешается использовать компьютерные возможности акцентирования внимания на определенных терминах, формулах, теоремах, применяя шрифты разной гарнитуры.

Схемы, таблицы, диаграммы и графики могут приводиться как в основном тексте, так и выноситься в приложения, располагаемые после списка использованных источников.

Иллюстрации, таблицы и распечатки с ЭВМ допускается выполнять на листах формата А3. При этом лист должен быть сложен в формат А4 «гармоникой» и учитывается как один.

Качество текста, иллюстраций, таблиц и распечаток с ЭВМ должно удовлетворять требованию их однозначного прочтения и воспроизведения.

Опечатки, описки, графические неточности, обнаруженные в процессе выполнения работы, допускается исправлять подчисткой или закрашиванием белой краской и нанесением на том же месте исправленного текста черными чернилами – рукописным способом. Повреждение листов работы, помарки и следы не полностью удаленного текста не допускаются.

Текст работы располагается таким образом, чтобы его ограничивали поля: сверху - 20 мм, снизу - 20 мм, справа - 10 мм, слева – 20 мм, абзацный отступ – 10 мм.

Текст курсовой работы следует делить на разделы, подразделы. Каждый раздел текста следует начинать с новой страницы. Разделы должны иметь порядковые номера, обозначенные арабскими цифрами и записанные с абзацного отступа. Подразделы должны иметь нумерацию в пределах каждого раздела.

Точка в конце номеров разделов, подразделов не ставится. Если заголовок состоит из двух предложений, их разделяют точкой.

## Пример:

1 ХАРАКТЕРИСТИКА ООО «XXX» (Номер и заголовок первого раздела)

.....  
2 МЕТОДЫ ОЦЕНКИ ЭФФЕКТИВНОСТИ ... (Номер и заголовок второго раздела)

2.1 Понятие экономической эффективности (Номер и заголовок первого подраздела-второго раздела)

Внутри разделов и подразделов могут быть приведены перечисления.

Перед каждым перечислением следует ставить дефис или, при необходимости, ссылки в тексте документа на одно из перечислений, строчную букву (за исключением ё, з, о, г, ь, й, ы, ь), после которой ставится скобка.

Для дальнейшей детализации перечислений необходимо использовать арабские цифры, после которых ставится скобка, а запись производится с абзацного отступа, как показано в примере.

## Пример -

а) \_\_\_\_\_

б) \_\_\_\_\_

1) \_\_\_\_\_

2) \_\_\_\_\_

Разделы, подразделы должны иметь **заголовки**. Заголовки должны четко и кратко отражать содержание разделов, подразделов. Заголовки разделов, подразделов и пунктов следует начинать с абзацного отступа, с прописной буквы, без точки в конце, не подчеркивая. В начале заголовка помещают номер соответствующего раздела, подраздела. Переносы слов в заголовках не допускаются.

Расстояние между заголовком и текстом должно быть равно удвоенному межстрочному расстоянию; между заголовками раздела и подраздела - одному межстрочному расстоянию. Слова «Введение», «Заключение», «Список использованных источников», «Приложение» и его буквенное обозначение (заглавные буквы русского алфавита, за исключением Ё, З, Й, О, Ч, Ъ, Ы, Ь) записываются в виде заголовка с прописной буквы симметрично тексту.

В тексте должны применяться термины, обозначения и определения, установленные стандартами по соответствующему направлению науки, техники и технологии, а при их отсутствии - общепринятые в научно-технической литературе.

В тексте курсовой работы не допускается:

- применять для одного и того же понятия различные научно-технические термины, близкие по смыслу (синонимы), а также иностранные слова и термины при наличии равнозначных слов и терминов в русском языке;

- применять произвольные словообразования;

- применять индексы стандартов (ГОСТ, ГОСТ Р, ОСТ и т.п.), технических условий (ТУ), строительных норм и правил (СНиП) и других документов без регистрационного номера;

- использовать в тексте математические знаки и знак Ø (диаметр), а также знаки № (номер) и % (процент) без числовых значений. Следует писать: «температура 20 °С»; «номер опыта» (но не « № опыта»); «влажность 98 %», «процент выхода» (но не « % выхода»).

Условные буквенные обозначения, изображения или знаки должны соответствовать принятым в действующем законодательстве и государственных стандартах.

**Таблицы** применяют для лучшей наглядности и удобства сравнения показателей и, как правило, оформляются в соответствии с рисунком 2. Расстояние между таблицей и текстом должно быть равно удвоенному междустрочному интервалу.



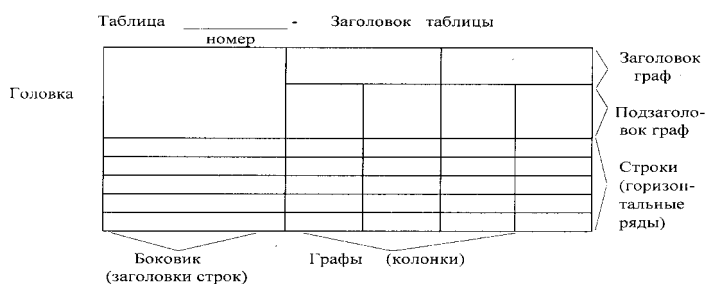


Рисунок 1 - Пример оформления таблицы

Таблица помещается в тексте сразу же за первым упоминанием о ней или на следующей странице. Таблицы, за исключением приведенных в приложении, нумеруются в пределах каждого раздела. В этом случае номер таблицы состоит из номера раздела и порядкового номера таблицы в пределах раздела, разделенных точкой. Таблицы каждого приложения обозначают отдельной нумерацией арабскими цифрами с добавлением перед цифрой обозначения приложения (Таблица В1).

Название таблицы, при его наличии, должно отражать ее содержание, быть точным, кратким. Название таблицы помещают над таблицей после ее номера через тире, с прописной буквы (остальные строчные), **без абзацного отступа**. Надпись «Таблица...» пишется над левым верхним углом таблицы и выполняется строчными буквами (кроме первой прописной) без подчеркивания (рисунки 2,3). Название таблицы должно быть не шире самой таблицы.

Заголовки граф таблицы выполняют с прописных букв, а подзаголовки - со строчных, если они составляют одно предложение с заголовком, и с прописной - если они самостоятельные. В конце заголовка и подзаголовка знаки препинания не ставятся. Заголовки указываются в единственном числе. Допускается применять размер шрифта в таблице меньший, чем в тексте. Диагональное деление головки таблицы не допускается.

Таблицу с большим количеством строк допускается переносить на другую страницу. При переносе части таблицы на другую страницу заголовок помещают только перед первой частью таблицы, над другими частями справа пишется слово «Продолжение» и указывается порядковый номер таблицы, например: «Продолжение таблицы 2.7» (выравнивание заголовка - по правому краю). Нижнюю горизонтальную черту, ограничивающую таблицу, не проводят. Если таблица располагается на нескольких листах, то на последнем листе пишется «Окончание таблицы 2.7» (выравнивание заголовка – по правому краю).

Если строки и графы таблицы выходят за формат страницы, то в первом случае в каждой части таблицы повторяется головка, во втором случае – боковик.

Допускается выносить широкие таблицы на следующий лист и размещать так, чтобы их можно было рассматривать с поворотом по часовой стрелке.

Если цифровые данные в пределах графы таблицы выражены в одних единицах физической величины, то они указываются в заголовке каждой графы в соответствии с рисунком 3. Включать в таблицу отдельную графу «Единицы измерений» не допускается. Числовые значения величин, одинаковые для нескольких строк, допускается указывать один раз в соответствии с рисунком 3 (графы L<sub>1</sub>, L<sub>2</sub>, L<sub>3</sub>).

Таблица 6.1 – .....

Масса, кг, не более	Длина, мм	L <sub>1</sub>	L <sub>2</sub>	L <sub>3</sub>
160	1000	4	5	6
170	1125	52	60	39
190	1165	389	405	247

Рисунок 2 – Пример оформления таблицы с буквенными обозначениями в заголовках граф

**Не допускается включать в таблицу графу «№ п/п».**

Нумерация граф и указание номера в боковике таблицы, перед наименованием соответствующего параметра, допускается только в случае необходимости ссылок на них в тексте документа и оформляется в соответствии с рисунком 4.

При заполнении таблицы необходимо строго соблюдать следующие условные обозначения:

- если данное явление (событие) отсутствует, ставить знак « - » (тире),
- если отсутствуют сведения, ставится знак « ... » (многоточие) или пишут «нет сведений»,
- если сведения имеются, но числовое значение меньше принятой в таблице точности, то ставится « 0,0 »,
- если явление не имеет осмысленного содержания, ставят символ (X).

Таблица 6.2 - Основные характеристики прибора

Наименование параметра	Норма для типа		
	Р - 25	Р - 75	Р-150
1	2	3	4
1 Максимальная пропускная способность, л/мин, не более	25	75	150
2 Масса, кг, не более	10	20	40

Рисунок 3 - Пример оформления таблиц с нумерацией граф

Не допускается оставлять в таблице незаполненные ячейки.

Округлённые числа приводятся в таблице с одинаковой степенью точности (до 0,1 до 0,01 и т.д.) для всей графы однородных показателей; не следует округлять проценты выполнения плана до целых чисел (округление значений, близких к 100, исказит картину); если показатели в процентах выражены большими числами, целесообразно заменить их выражением «во столько – то раз больше или меньше» (не на 300%, а в 3 раза);

Таблица может сопровождаться примечаниями, в которых указываются источники данных, более подробное содержание показателей и другие необходимые пояснения (например, методика расчёта); если приводятся не только зафиксированные при наблюдении (первичные) данные, но и данные, полученные в результате расчетов, целесообразно сделать оговорку об этом в самой в таблице или в примечании к ней.

Количество **иллюстраций**, помещаемых в текстовом документе, должно быть достаточным для раскрытия содержания. Иллюстрации (чертежи, графики, схемы, компьютерные распечатки, диаграммы, фотоснимки и т.п.) следует располагать непосредственно после текста, в котором они упоминаются впервые, или на следующей странице, по центру. Выше и ниже каждой иллюстрации должно быть оставлено по одной свободной строке. Иллюстрации должны быть в компьютерном исполнении, в том числе и цветные.

Все иллюстрации именуются в тексте рисунками и нумеруются в пределах каждого раздела. Номер иллюстрации составляется из номера раздела и порядкового номера иллюстрации в пределах данного раздела, разделенных точкой, например: «Рисунок 1.1» (первый рисунок первого раздела). Иллюстрации каждого приложения обозначают отдельной нумерацией арабскими цифрами с добавлением перед цифрой обозначения приложения. Например, «Рисунок А.3.».

На все иллюстрации должны быть даны ссылки в тексте. При ссылках на иллюстрации следует писать «... в соответствии с рисунком 2.1».

Иллюстрация располагается по тексту документа, если она размещается на листе формата А4. Если формат иллюстрации больше А4, то ее следует помещать в приложении.

Иллюстрации следует размещать так, чтобы их можно было рассматривать без поворота документа или с поворотом по часовой стрелке.

Иллюстрации должны иметь наименование, например: «Рисунок В.2 - Схема алгоритма». Слово «рисунок», его номер и наименование помещают ниже изображения после пояснительных данных симметрично иллюстрации.

Графики, отображающие качественные зависимости, изображаются на плоскости, ограниченной осями координат, заканчивающихся стрелками. При этом слева от стрелки оси ординат и под стрелкой оси абсцисс проставляется буквенное обозначение, соответственно, функции и аргумента без указания их единиц измерения (рисунок 4).

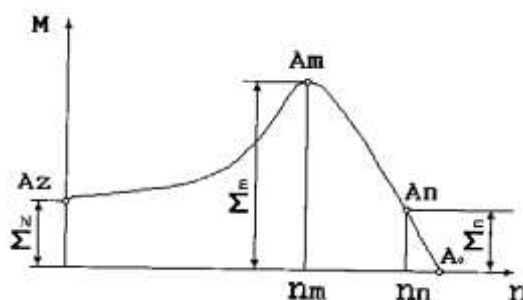


Рисунок 4 – График зависимости

Графики, по которым можно установить количественную связь между независимой и зависимыми переменными, должны снабжаться координатной сеткой равномерной или логарифмической. Буквенные обозначения изменяющихся переменных проставляются вверху слева от левой границы координатного поля и справа под нижней границей поля. Единицы измерения проставляются в одной строке с буквенными обозначениями переменных и отделяются от них запятой. Числовые значения должны иметь минимальное число значащих цифр в соответствии с рисунком 5.

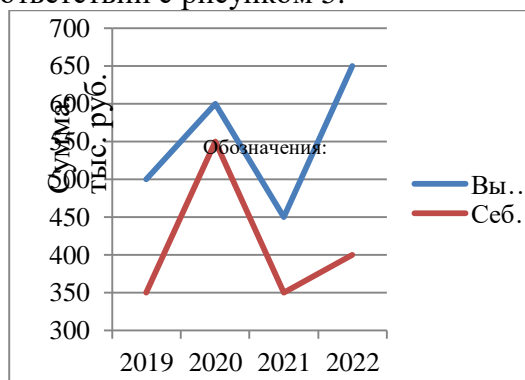


Рисунок 5 – Динамика основных финансово-экономических показателей

**Формулы** следует выделять из текста в отдельную строку. Выше и ниже каждой формулы или уравнения должна быть оставлена одна свободная строка.

Формулы должны приводиться в общем виде с расшифровкой входящих в них буквенных значений. Буквы греческого, латинского алфавитов и цифры следует выполнять с помощью компьютерного набора курсивом или чертежным шрифтом, в соответствии с требованиями стандартов единой системы конструкторской документации, высота букв и цифр должна быть в пределах 5-7 мм.

Если уравнение или формула не вмещается в одну строку, то оно должно быть перенесено после знака равенства (=) или после знаков плюс (+), минус (-), умножения ( $\times$ ), деления (:), или других математических знаков, причем этот знак в начале следующей строки повторяют. При переносе формулы на знаке, символизирующем операцию умножения, применяют знак « $\times$ ».

Пояснение значения символов и числовых коэффициентов, входящих в формулу, должны быть приведены непосредственно под формулой. Значение каждого символа дадут с новой строки в той последовательности, в какой они приведены в формуле. Первая строка расшифровки должна начинаться со слова «где» без двоеточия после него.

#### Пример-

Плотность в килограммах на кубический метр вычисляют по формуле (7.1):

$$\rho = m / V, \quad (7.1)$$

где  $\rho$  - плотность материала образца, кг/м<sup>3</sup>;

$m$  - масса образца, кг;

$V$  - объем образца, м<sup>3</sup>.

Размерность одного параметра в пределах всего текста дипломной работы должна быть постоянной.

Формулы, следующие одна за другой и не разделенные текстом, отделяют запятой.

Формулы, за исключением приведенных в приложении, должны нумероваться в пределах раздела арабскими цифрами в круглых скобках в крайнем правом положении на строке.

#### Пример -

$$\Delta = (a + bx), \quad (2.10)$$

Номер формулы состоит из номера раздела и порядкового номера формулы в пределах раздела, разделенных точкой, например (2.10) - десятая формула второго раздела. Формулы, помещаемые в приложениях, обозначают отдельной нумерацией арабскими цифрами в пределах каждого приложения с добавлением перед каждой цифрой обозначения приложения, например формула (В.1). Ссылки в тексте на порядковые номера формул дают в скобках.

#### Пример –

... в формуле (2.10).

Помещать обозначение единиц в одной строке с формулами, выражающими зависимости между величинами, не допускается.

Неправильно:

$$R = \frac{U}{I} \quad Ом$$

Правильно:

$$R = \frac{U}{I} = \frac{125}{16 \cdot 10^{-3}} = 7,8 \text{ кОм}$$

При выполнении каких-либо расчетов в тексте дипломной работы необходимо ссылаться на определенную формулу.

В тексте допускаются **ссылки** на элементы самого текста дипломной работы, стандарты, технические условия и другие документы при условии, что они полностью и однозначно определяют соответствующие требования и не вызывают затруднений в пользовании документом.

При ссылках на элементы текста дипломной работы указывают номера структурных частей текста, формул, таблиц, рисунков, обозначения чертежей и схем, а при необходимости - графы и строки таблиц, позиции составных частей изделия на рисунке, чертеже или схеме. При ссылках на структурные части текста указывают номера разделов (со словом «раздел»), приложений (со словом «приложение»), подразделов, пунктов, подпунктов, перечислений, например: «...в соответствии с разделом 2», «... согласно 3.1», «..., по 3.1»; «...в соответствии с 4.2», перечисление б»; «(приложение Л)»; «... как указано в приложении М».

Ссылки в тексте на номер формулы дают в скобках, например: «...согласно формуле (2.1)»; «...как следует из выражения (2.5)».

Ссылки в тексте на таблицы и иллюстрации оформляют по типу: «(таблица 4.3)»; «... в таблице 1.1, графа 4»; «(рисунок 2.11)»; «... в соответствии с рисунком 1.2»; «... как показано на рисунке В.7. Ссылки на чертежи и схемы, выполненные на отдельных листах, делают с указанием обозначений этих документов.

При ссылке в тексте на использованные источники информации следует приводить порядковые номера по списку использованных источников, заключенные в квадратные скобки, например: «... как указано в монографии [103]»; «... в работах [11, 12, 15-17]». Источники в списке нумеруют арабскими цифрами без точки либо в порядке их упоминания в ТД, либо в алфавитном порядке.

При ссылках на стандарты и технические условия указывают только их обозначение, при этом допускается не указывать год их утверждения при условии полного описания стандарта в списке использованных источников в соответствии с ГОСТ 7.1.

При многократном упоминании устойчивых словосочетаний в тексте следует использовать аббревиатуры или **сокращения**.

При первом упоминании должно быть приведено полное название с указанием в скобках сокращенного названия или аббревиатуры, например: «*фильтр низкой частоты (ФНЧ)*», «*амплитудная модуляция (АМ)*», а при последующих упоминаниях следует употреблять сокращенное название или аббревиатуру.

Расшифровку аббревиатур и сокращений, установленных государственными стандартами и правилами русской орфографии, допускается не приводить.

Пример - ЭВМ, НИИ, АСУ, с. (страница), т. е. (то есть) и др.

Порядок изложения **расчетов** в дипломной работе определяется характером рассчитываемых величин. В соответствии с единой системой конструкторской документации расчеты в общем случае должны содержать:

- эскиз или схему рассчитываемого изделия;
- задачу расчета (с указанием, что требуется определить при расчете);
- данные для расчета;
- условия расчета;
- расчет;
- заключение.

Эскиз или схема должны обеспечивать четкое представление о рассчитываемом объекте.

Данные для расчета, в зависимости от их количества, могут быть изложены в тексте или приведены в таблице.

Условия расчета должны пояснять особенности принятой расчетной модели и применяемые средства автоматизации инженерного труда.

Приступая к расчету, следует указать методику и источник, в соответствии с которым выполняются конкретные расчеты.

#### **Пример –**

*«Расчет теплового режима проводим по методике, изложенной в [2]».*

В изложении расчета, выполненного с применением ЭВМ, следует привести краткое описание методики расчета с необходимыми формулами и, как правило, структурную схему алгоритма или программы расчета. Распечатка расчета с ЭВМ помещается в приложении, а в тексте делается ссылка.

#### **Пример –**

*«... Результаты расчета на ЭВМ приведены в приложении С».*

Заключение должно содержать выводы о соответствии объекта расчета требованиям, изложенным в задаче расчета.

### **Пример –**

*«Заключение: заданные допуски на размеры составных частей позволяют обеспечить сборку изделия по методу полной взаимозаменяемости».*

**Страницы** текста курсовой работы **следует нумеровать** арабскими цифрами, соблюдая сквозную нумерацию по всему тексту. Номер страницы без точки проставляют в центре нижней части листа.

Титульный лист, задание и содержание включают в общую нумерацию страниц, но номера страниц на них не проставляют и начинают нумерацию страниц с введения. Иллюстрации и таблицы, расположенные на отдельных листах, включают в общую нумерацию страниц отчета. Иллюстрации и таблицы на листе формата А3 учитывают как одну страницу.

## **5 ПОДГОТОВКА К ЗАЩИТЕ КУРСОВОЙ РАБОТЫ. ЗАЩИТА**

Законченная курсовая работа, одобренная и подписанная к защите руководителем, подлежит защите кафедральной комиссии, членами которой являются преподаватели кафедры (не менее трёх человек).

Защита курсовых работ по дисциплине «Экономика организации» проводится на заседаниях кафедральной комиссии, дни проведения которых утверждаются заведующим кафедрой.

Продолжительность доклада обучающегося не должна превышать 3 минут. Доклад, подготовленный обучающимся и одобренный руководителем, должен содержать следующее:

- цель и задачи курсовой работы;
- актуальность темы курсовой работы;
- основное содержание разделов курсовой работы с акцентом на предмете защиты;
- экономическую, научную и социальную значимость представленных рекомендаций.

После доклада членами кафедральной комиссии обучающемуся задаются вопросы по теме курсовой работы, на которые он должен дать краткие, точные и исчерпывающие ответы.

Критериями оценки курсовой работы на её защите являются:

- соответствие курсовой работы требованиям, предъявляемым к содержанию и оформлению таких работ;
- степень выполнения обучающимся задания курсовой работы;
- значимость рекомендаций и предложений обучающегося;
- уровень качества доклада и демонстрационного материала обучающегося, умение использования профессионального языка;
- качество и полнота ответов обучающегося на вопросы кафедральной комиссии.

По результатам защиты может быть выставлена одна из следующих оценок: «отлично», «хорошо», «удовлетворительно» или «неудовлетворительно».

В случае, если обучающимся получена оценка «неудовлетворительно», обучающийся подлежит повторной защите после дополнительной подготовки. Повторная защита разрешается только по согласованию с руководителем курсовой работы и в соответствии с графиком защит курсовых работ кафедральной комиссии.

Устанавливаются следующие критерии получения оценок за выполненную и защищенную курсовую работу:

- оценка «отлично» - задание курсовой работы выполнено полностью: цель курсовой работы достигнута, задачи курсовой работы решены полностью; курсовая работа полностью соответствует требованиям, предъявляемым к содержанию и оформлению таких работ; представленные к защите рекомендации значимы и достижимы; уровень качества доклада и демонстрационного материала – высокий;

- оценка «хорошо» - задание курсовой работы выполнено: цель курсовой работы достигнута частично и (или) задачи курсовой работы решены полностью или частично; курсовая работа в основном соответствует требованиям, предъявляемым к содержанию и оформлению таких работ; представленные к защите рекомендации присутствуют и достижимы; уровень качества доклада и демонстрационного материала – хороший;
- оценка «удовлетворительно» - задание курсовой работы выполнено частично: цель курсовой работы достигнута частично и (или) задачи курсовой работы решены частично; курсовая работа в основном соответствует требованиям, предъявляемым к содержанию и оформлению таких работ; представленные к защите рекомендации выполнены на слабом уровне и (или) недостижимы; уровень качества доклада и демонстрационного материала – средний;
- оценка «неудовлетворительно» - задание курсовой работы не выполнено частично и (или) курсовая работа не соответствует требованиям, предъявляемым к содержанию и оформлению таких работ и (или) представленные к защите рекомендации отсутствуют и (или) недостижимы; уровень качества доклада и демонстрационного материала – низкий.

Приложение А  
(обязательное)

Тематика курсовых работ  
по дисциплине «Экономика организации»

- 1 Оценка экономической эффективности основных средств на примере ООО «XXX»
- 2 Оценка экономической эффективности оборотных средств на примере ООО «XXX»
- 3 Оценка экономической эффективности использования материалов на примере ООО «XXX»
- 4 Оценка экономической эффективности трудовых ресурсов на примере ООО «XXX»
- 5 Оценка экономической эффективности кредитной политики на примере ООО «XXX»
- 6 Оценка экономической эффективности финансирования оборотных средств на примере ООО «XXX»
- 7 Нормирование оборотных средств организации на примере ООО «XXX»
- 8 Политика формирования источников финансирования деятельности организации на примере ООО «XXX»
- 9 Организация системы внутреннего контроля эффективности деятельности организации
- 10 Организация системы внутреннего контроля эффективности деятельности организации на примере ООО «XXX»
- 11 Организация системы внутреннего контроля результативности деятельности организации на примере ООО «XXX»
- 12 Оценки эффективности деятельности организации на примере ООО «XXX»
- 13 Постановка задачи формирования информации для оценки эффективности основных средств на примере ООО «XXX»
- 14 Постановка задачи формирования информации для оценки эффективности материалов на примере ООО «XXX»
- 15 Постановка задачи формирования информации для оценки эффективности трудовых ресурсов на примере ООО «XXX»
- 16 Оценка эффективности проекта на примере ООО «XXX»
- 17 Оценка эффективности инвестиций на примере ООО «XXX»
- 18 Оценка эффективности денежных потоков на примере ООО «XXX»
- 19 Оценка экономической эффективности применения электронного документооборота в ООО «XXX»
- 20 Формирование кадровой политики организации на примере ООО «XXX»
- 21 Формирование налоговой политики организации на примере ООО «XXX»
- 22 Экономическое обоснование стратегии увеличения доходов организации в ООО «XXX»
- 23 Экономическое обоснование стратегии снижения издержек организации в ООО «XXX»
- 24 Экономическое обоснование стратегии диверсификации организации в ООО «XXX»
- 25 Экономическое обоснование стратегии ребрендинга организации в ООО «XXX»



Приложение Б  
(обязательное)

МИНИСТЕРСТВО НАУКИ И ВЫСШЕГО ОБРАЗОВАНИЯ  
РОССИЙСКОЙ ФЕДЕРАЦИИ

ФЕДЕРАЛЬНОЕ ГОСУДАРСТВЕННОЕ БЮДЖЕТНОЕ ОБРАЗОВАТЕЛЬНОЕ  
УЧРЕЖДЕНИЕ  
ВЫСШЕГО ОБРАЗОВАНИЯ  
«МАГНИТОГОРСКИЙ ГОСУДАРСТВЕННЫЙ  
ТЕХНИЧЕСКИЙ УНИВЕРСИТЕТ им. Г.И. НОСОВА»

Кафедра ЭКОНОМИКИ

### ЗАДАНИЕ НА КУРСОВУЮ РАБОТУ

Тема: \_\_\_\_\_  
\_\_\_\_\_  
\_\_\_\_\_  
\_\_\_\_\_

Студенту \_\_\_\_\_  
(фамилия, имя, отчество)

Исходные данные к работе: \_\_\_\_\_  
\_\_\_\_\_  
\_\_\_\_\_  
\_\_\_\_\_

Срок выполнения « \_\_\_\_ » \_\_\_\_\_ 20 \_\_ г.

Руководитель: \_\_\_\_\_ / \_\_\_\_\_ /  
(подпись) (расшифровка подписи)

Задание получил: \_\_\_\_\_ / \_\_\_\_\_ /  
(подпись) (расшифровка подписи)

Приложение В  
(обязательное)

МИНИСТЕРСТВО НАУКИ И ВЫСШЕГО ОБРАЗОВАНИЯ  
РОССИЙСКОЙ ФЕДЕРАЦИИ

ФЕДЕРАЛЬНОЕ ГОСУДАРСТВЕННОЕ БЮДЖЕТНОЕ ОБРАЗОВАТЕЛЬНОЕ  
УЧРЕЖДЕНИЕ  
ВЫСШЕГО ОБРАЗОВАНИЯ  
«МАГНИТОГОРСКИЙ ГОСУДАРСТВЕННЫЙ  
ТЕХНИЧЕСКИЙ УНИВЕРСИТЕТ им. Г.И. НОСОВА»

Кафедра ЭКОНОМИКИ

**КУРСОВАЯ РАБОТА**

по дисциплине: «Экономика организации»

на тему: «\_\_\_\_\_»

Исполнитель: \_\_\_\_\_ студент \_\_\_\_ курса, группа \_\_\_\_\_  
(Ф.И.О.)

Руководитель: \_\_\_\_\_  
(Ф.И.О. должность, уч. степень, уч. звание)

Работа допущена к защите " \_\_\_\_ " \_\_\_\_\_ 20\_\_ г. \_\_\_\_\_

(подпись)

Работа защищена " \_\_\_\_ " \_\_\_\_\_ 20\_\_ г. с оценкой \_\_\_\_\_

(оценка)

(подпись)

Магнитогорск, 20\_\_

(справочное)

Содержание

	Стр.
Введение.....	4
1 ОБЩАЯ ХАРАКТЕРИСТИКА ООО «XXX» И АНАЛИЗ ОСНОВНЫХ ФИНАНСОВО-ЭКОНОМИЧЕСКИХ ДЕЯТЕЛЬНОСТИ.....	.6
1.1 Сведения об организации, описание организационной структуры.....	.6
1.2 Характеристика финансово-экономических показателей предприятия.....	10
1.3 Поставка проблемы .....	15
2. ТЕОРЕТИЧЕСКИЕ АСПЕКТЫ ОЦЕНКИ ЭФФЕКТИВНОСТИ.....	17
2.1 Теоретические аспекты понятия эффективности .....	17
2.2 Обзор методик оценки эффективности .....	23
2.3 .....	32
3 РЕКОМЕНДАЦИИ ПО СОВЕРШЕНСТВОВАНИЮ МЕТОДИКИ ОЦЕНКИ ЭФФЕКТИВНОСТИ НА ПРИМЕРЕ ООО «XXX».....	38
Заключение.....	44
Список использованных источников.....	47
Приложения.....	49

Приложение Д  
(справочное)

Список использованных источников

- 1 Федеральный закон от 26.10.02 г. №127-ФЗ «О несостоятельности (банкротстве)» в ред. от 03.05.11 г.
- 2 Савицкая Г.В. Анализ хозяйственной деятельности предприятия. Учебник / М: Инфра-М, 2009 – 546 с.
- 3 Заварихин Н.М. Внутренний аудит: сущность и содержание // Аудитор, 2005, №4 с. 28-34.
- 4 Жилищное право: актуальные вопросы законодательства: электронный журнал 2007.№1.URL:<http://www.gilpravo.ru> (дата обращения: 20.08.2007)

.  
. .  
. .  
. .  
. .

Приложение Е  
(справочное)

ОТЧЕТ О ФИНАНСОВЫХ РЕЗУЛЬТАТАХ ЗА 2020 Г.

	КОДЫ
Организация ООО "XXX"	Форма № 2 по ОКУД 0710002
Идентификационный номер налогоплательщика	Дата (год, месяц, число) по ОКПО
Вид деятельности	ИНН
Организационно-правовая форма/форма собственности	по ОКВЭД
общество с ограниченной ответственностью	по ОКОПФ/ОКФС
Единица измерения: тыс. руб.	по ОКЕИ 384/385

Показатель		За отчетный период	За аналогичный период предыдущего года
наименование	код		
1	2	3	4
Доходы и расходы по обычным видам деятельности			
Выручка (нетто) от продажи товаров, продукции, работ, услуг (за минусом налога на добавленную стоимость, акцизов и аналогичных обязательных платежей)	010	3327	4500
Себестоимость проданных товаров, продукции, работ, услуг	020	3495	3350
Валовая прибыль	029	(168)	1150
Коммерческие расходы	030	-	-
Управленческие расходы	040	99	210
Прибыль (убыток) от продаж	050	(267)	940
Прочие доходы и расходы		-	-
Проценты к получению	060	-	-
Проценты к уплате	070	-	-
Доходы от участия в других организациях	080	-	-
Прочие доходы	090	-	-
Прочие расходы	100	-	-
Прибыль (убыток) до налогообложения	140	-	-
Отложенные налоговые активы	141	-	-

Отложенные налоговые обязательства	142	-	-
Текущий налог на прибыль	150	-	-
Чистая прибыль (убыток) отчетного периода	190	-	-