

РМЛУ

370-15-2

МИНИСТЕРСТВО ОБРАЗОВАНИЯ И НАУКИ
РОССИЙСКОЙ ФЕДЕРАЦИИ
Федеральное государственное бюджетное образовательное учреждение
высшего образования
«Магнитогорский государственный технический университет им. Г.И. Носова»

УТВЕРЖДАЮ
Директор института
энергетики и автоматизированных
систем
С.И. Лукьянов
«3» декабря 2015 г.



РАБОЧАЯ ПРОГРАММА ДИСЦИПЛИНЫ (МОДУЛЯ)

ЭЛЕКТРОТЕХНИКА

Специальность: 21.05.04 Горное дело

Специализация:

Подземная разработка рудных месторождений

Уровень высшего образования – специалитет

Форма обучения
Заочная

Институт
Кафедра
Курс

Энергетики и автоматизированных систем
Электроснабжение промышленных предприятий
3

Магнитогорск
2015 г.

Рабочая программа составлена на основе ФГОС ВО по специальности 21.05.04 Горное дело, утвержденного приказом МОиН РФ от 17.10.2016 №1298 .

Рабочая программа рассмотрена и одобрена на заседании кафедры электроснабжения промышленных предприятий «23» ноября 2015 г., протокол № 4.

Зав. кафедрой  / Г.П.Корнилов/

Рабочая программа одобрена методической комиссией института энергетики и автоматизированных систем «26» ноября 2015 г., протокол № 5.

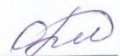
Председатель  / С.И.Лукьянов /

Согласовано: Заведующий кафедрой разработки месторождений полезных ископаемых

 / С.Е.Гавришев /

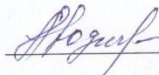
Рабочая программа составлена:

доцент, к.т.н. каф. ЭПП

 / О.И.Петухова/

Рецензент:

начальник отд. Электропривода ЦЭТЛ ПАО «ММК», канд.техн.наук

 / А.Ю.Юдин /

1. Цели освоения дисциплины

Целью освоения дисциплины является теоретическая и практическая подготовка будущих специалистов в области электротехники в такой степени, чтобы они могли выбирать необходимые электротехнические, электронные, электроизмерительные устройства, уметь их правильно эксплуатировать и составлять совместно со специалистами-электриками технические задания на разработку электрических частей различных установок и оборудования в своей профессиональной деятельности.

2. Место дисциплины в структуре образовательной программы подготовки специалиста

Дисциплина «Электротехника» входит в базовую часть блока 1 обязательных дисциплин.

Перечень разделов дисциплин, усвоение которых необходимо для изучения электротехники:

Математика: линейная алгебра, теория функций комплексного переменного, дифференциальное и интегральное исчисление, дифференциальные уравнения.

Физика: механика (вращательное движение), электричество и магнетизм.

Информатика: простейшие навыки работы на компьютере и в сети Интернет, умение использовать прикладное программное обеспечение, в частности: пакеты универсальных математических программ, текстовый процессор и редактор формул (для оформления отчетов).

Минимальные требования к «входным» знаниям, необходимым для успешного усвоения данной дисциплины:

Удовлетворительное усвоение программ по указанным выше разделам математики, физики и информатики, владение персональным компьютером на уровне уверенного пользователя.

Дисциплины, для которых освоение данной дисциплины необходимо как предшествующее:

«Горные машины и оборудование».

3. Компетенции обучающегося, формируемые в результате освоения дисциплины (модуля) и планируемые результаты обучения

В результате освоения дисциплины (модуля) «Электротехника» обучающийся должен обладать следующими компетенциями:

Структурный элемент компетенции	Планируемые результаты обучения
	ОК-1- способность к абстрактному мышлению, анализу и синтезу
Знать	– основные определения и понятия теории электрических цепей и электромагнитных устройств; – методы анализа электрических и магнитных цепей, электромагнитных устройств.
Уметь	– описывать электрическое состояние цепей и электромагнитных

Структурный элемент компетенции	Планируемые результаты обучения
	устройств; - выбирать эффективные способы анализа электрических и магнитных цепей, читать электрические схемы электротехнических и электронных устройств
Владеть	– методами анализа простых электрических цепей, навыками измерения электрических величин; - методами приемами проведения экспериментальных исследований электрических цепей и электротехнических устройств
ПК-14-готовностью участвовать в исследованиях объектов профессиональной деятельности и их структурных элементов	
Знать	- основные характеристики электромагнитных устройств и приборов, элементную базу электронных устройств
Уметь	-экспериментальным способом и на основе паспортных (каталожных) данных определять параметры и характеристики типовых электротехнических и электронных устройств
Владеть	-методами выбора электротехнических, электронных, электроизмерительных устройств

4. Структура и содержание дисциплины (модуля)

Общая трудоемкость дисциплины составляет 4 зачетных единиц 144 акад. часов, в том числе:

- контактная работа – 14,9 акад. часов:
 - аудиторная – 12 акад. часов;
 - внеаудиторная – 2,9 акад. часов
- самостоятельная работа – 120,4 акад. часов;
- подготовка к экзамену – 8,7 акад. часов.

Раздел/ тема дисциплины	Курс	Аудиторная контактная работа (в акад. часах)			Самостоятельная работа (в акад. часах)	Вид самостоятельной работы	Форма текущего контроля успеваемости и промежуточной аттестации	Код и структурный элемент компетенции
		лекции	лаборат. занятия	практич. занятия				
1. Электрические цепи	3							
1.1. 1.Линейные электрические цепи постоянного тока.		2		2	20	1. Поиск дополнительной информации по заданной теме. 2.Самостоятельное изучение учебной литературы. 3. Работа с электронными библиотеками. 1.Выполнение контрольной работы № 1.	1.Контрольная работа № 1.	ОК-1–зув, ПК-14–зув.
1.2. Линейные электрические цепи			2		20	1. Работа с электронными		ОК-1–зув,

Раздел/ тема дисциплины	Курс	Аудиторная контактная работа (в акад. часах)			Самостоятельная работа (в акад. часах)	Вид самостоятельной работы	Форма текущего контроля успеваемости и промежуточной аттестации	Код и структурный элемент компетенции
		лекции	лаборат. занятия	практич. занятия				
однофазного синусоидального тока.						библиотеками. 2. Самостоятельное изучение учебной литературы. 3. Подготовка к лабораторной работе № 2. 4. Выполнение контрольной работы № 2.	1. Лабораторная работа № 2. 1. Контрольная работа № 2.	ПК-14–зув.
1.3. Трехфазные цепи.					20	1. Работа с электронными библиотеками. 2. Самостоятельное изучение учебной литературы.		ОК-1–зув, ПК-14–зув.
Итого по разделу		2	2	2	60			
2. Электрические машины и трансформаторы.	3							
2.1. Трансформаторы.		2		2	20	1. Самостоятельное изучение учебной литературы 3. Выполнение контрольной работы №3	Контрольная работа № 3.	ОК-1–зув, ПК-14–зув.
2.2. Электрические машины постоянного тока.					20	1. Самостоятельное изучение учебной		ОК-1–зув, ПК-14–зув.

Раздел/ тема дисциплины	Курс	Аудиторная контактная работа (в акад. часах)			Самостоятельная работа (в акад. часах)	Вид самостоятельной работы	Форма текущего контроля успеваемости и промежуточной аттестации	Код и структурный элемент компетенции
		лекции	лаборат. занятия	практич. занятия				
						литературы.		
2.3. Асинхронные двигатели			2/2И		14	1.Самостоятельное изучение учебной литературы. 2.Подготовка к лабораторной работе № 24.	1.Лабораторная работа № 24.	ОК-1–зув, ПК-14–зув.
Итого по разделу		2	2/2И	2	54			
3. Электрические приборы и измерения					6,4	1.Самостоятельное изучение учебной литературы.		ОК-1–зув, ПК-14–зу
Итого по разделу								
Итого по курсу		4	4/2И	4	120,4		Экзамен	
Итого по дисциплине		4	4/2И	4	120,4			

5. Образовательные и информационные технологии

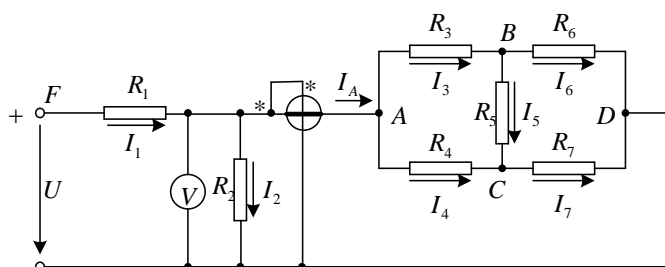
Для реализации предусмотренных видов учебной работы в качестве образовательных технологий в преподавании дисциплины используются традиционная технология и технология проблемного обучения. Передача необходимых теоретических знаний и формирование основных представлений может происходить с использованием мультимедийного оборудования.

Лекции проходят в традиционной форме, в форме лекций-консультаций и проблемных лекций. Теоретический материал на проблемных лекциях является результатом усвоения полученной информации посредством постановки проблемного вопроса и поиска путей его решения. На лекциях – консультациях изложение нового материала сопровождается постановкой вопросов и дискуссией в поисках ответов на эти вопросы.

6. Учебно-методическое обеспечение самостоятельной работы обучающихся

Контрольная работа №1. Расчет линейной электрической цепи постоянного тока

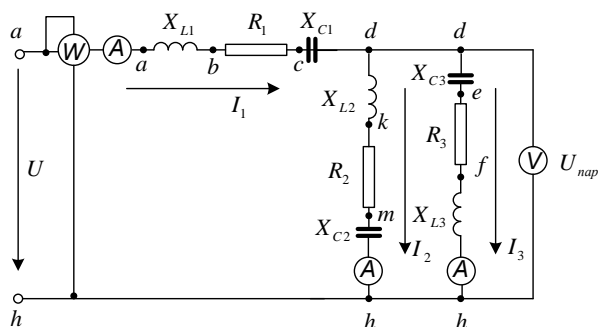
1. По базе данных для своего варианта определить параметры электрической цепи, питающейся от сети постоянного тока с напряжением U .



2. Заменить треугольник, состоящий с резисторов R_3 , R_4 , R_5 эквивалентной звездой.
3. Методом эквивалентных преобразований рассчитать входное сопротивление цепи.
4. Рассчитать токи ветвей.
5. Определить показания вольтметра и ваттметра.
6. Исследовать влияние величины резистора, указанного в столбце 9 табл. 1.1, на параметры эквивалентной звезды и токи ветвей. Построить графики $R_{вх}, R_{зв} = f(R)$ и $I = f(R)$, проанализировать их, сделать выводы.

Контрольная работа №2. Расчет линейной электрической цепи синусоидального тока

1. По базе данных для своего варианта определить параметры электрической цепи, питающей от сети синусоидального тока с напряжением U .



2. Определить комплексные сопротивления ветвей в алгебраической и показательной формах.

3. Рассчитать комплексные сопротивления параллельного участка dh в алгебраической и показательной формах.

4. Определить комплексное входное сопротивление в алгебраической и показательной формах.

5. Рассчитать входной ток I_1 в алгебраической и показательной формах.

6. Рассчитать напряжение параллельного участка dh $U_{нар}$ в алгебраической и показательной формах.

Контрольная работа №3. Расчет характеристик трехфазного трансформатора

По техническим данным трехфазного двухобмоточного трансформатора требуется:

1) рассчитать и изобразить T - образную схему замещения одной фазы;

При коэффициентах нагрузки $\beta = 0,05; 0,2; 0,4; 0,8; 1,0; 1,2$:

2) построить внешнюю характеристику $U_2 = f(I_2)$;

3) определить и построить зависимости:

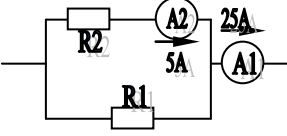
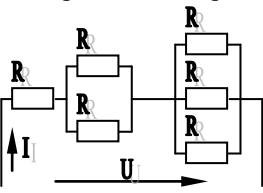
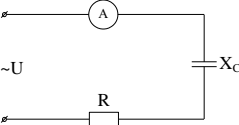
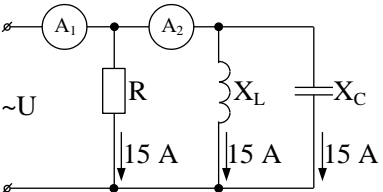
а) КПД - $\eta = f(\beta)$;

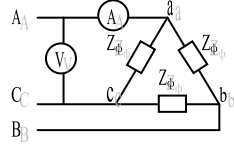
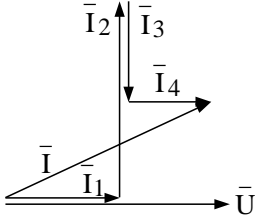
б) отклонение напряжения $U_2 - U_2 = f(\beta)$; 4) построить векторную диаграмму.

7. Оценочные средства для проведения промежуточной аттестации

а) Планируемые результаты обучения и оценочные средства для проведения промежуточной аттестации

Структурный элемент компетенции	Планируемые результаты обучения	Оценочные средства
ОК-1- способность к абстрактному мышлению, анализу и синтезу		
<p>Знать</p>	<p>-основные определения и понятия теории электрических цепей и электромагнитных устройств ;</p> <p>-методы анализа электрических и магнитных цепей, электромагнитных устройств</p>	<p>Перечень теоретических вопросов к экзамену:</p> <ol style="list-style-type: none"> 1 Понятия электрической, электронной и магнитной цепей. Классификация и примеры цепей. Основные законы электротехники и их применение. 2 Физическая и математическая модели цепи. Источники, проводники и приемники. Идеализированные двухполюсные элементы и их свойства. 3 Линейные электрические цепи постоянного тока. Анализ цепи на основе законов Кирхгофа и Ома. 4 Эквивалентные преобразования участков цепей. 5 Основные методы анализа линейных цепей. 6 Свойства линейных электрических цепей: свойство линейности, принцип наложения, принцип взаимности. 7 Электрическая мощность и энергия постоянного электрического тока. Закон сохранения энергии в электрической цепи с постоянными токами. Баланс мощностей. 8 Основные характеристики и параметры синусоидальных токов и напряжений. Способы получения синусоидальных напряжений и токов. 9 Представление синусоидальных токов и напряжений векторами и комплексными числами. Законы электрических цепей в комплексной форме. 10 Фазовые соотношения между токами и напряжениями в цепи при синусоидальном токе. 11 Сопротивления элементов и участков цепей при синусоидальных токах. 12 Электрическая энергия и мощность в цепях с синусоидальным током. Активная, реактивная и полная мощности. Баланс активных и реактивных мощностей. 13 Трехфазная система напряжений, основные соотношения, способы получения, источники трехфазного напряжения и их эквивалентные схемы. 14 Трехфазная нагрузка. Симметричная и

Структурный элемент компетенции	Планируемые результаты обучения	Оценочные средства
		<p>несимметричная нагрузка при соединении фаз в треугольник и звезду. Схемы и расчет эквивалентных параметров нагрузки в трехфазных цепях.</p> <p>15 Трехфазная трех- и четырехпроводная сеть с симметричной нагрузкой, схемы, расчетные соотношения для определения линейных и фазных токов и напряжений.</p> <p>16 Мощности трехфазной сети. Измерение активной и реактивной мощности.</p> <p>17 Однофазный трансформатор со стальным сердечником.</p>
<p>Уметь</p> <p>– описывать электрическое состояние цепей и электромагнитных устройств;</p> <p>– выбирать эффективные способы анализа электрических и магнитных цепей, читать электрические схемы электротехнических и электронных</p>		<p>Примерные практические задания для экзамена:</p> <p>1. Определить сопротивление резистора R2, если: R1 = 3 Ом, а показания амперметров указаны на схеме.</p>  <p>2. Определить напряжение источника U, если R=6 Ом, I=4A.</p>  <p>3. Определить сопротивление конденсатора X_C, если: U = 200 В, I = 4 А, cos φ = 0,8.</p>  <p>4. Определить показания амперметров A₁ и A₂ и реактивную мощность цепи Q, если: U = 120 В.</p>  <p>5. Линейные токи при соединении нагрузки «звездой»: I_A = I_B = I_C = 20 А. Определить ток в нейтральном проводе, если φ_a = φ_b = φ_c = 30°.</p> <p>6. Определить показание вольтметра, если Zφ = 10 Ом, амперметр показывает 10 А.</p>

Структурный элемент компетенции	Планируемые результаты обучения	Оценочные средства
	устройств	 <p>7. Определить действующее значение тока, напряжения, сдвиг по фазе и характер нагрузки, если мгновенные значения тока и напряжения равны: $i = 10 \sin \omega t$, $u = 141 \sin (\omega t + 30^\circ)$.</p> <p>8. Какой ток можно измерить амперметром, сопротивление которого $R_A=0,3 \text{ Ом}$, $n_{\text{ном}}=150 \text{ дел.}$, $C_A=0,001 \text{ А/дел.}$, если включить его с шунтом, сопротивление которого $R_{\text{ш}}=0,01 \text{ Ом}$?</p> <p>9. Определить цену деления вольтметра, имеющего номинальные данные: $U_{\text{ном}}=50 \text{ В}$, $n_{\text{ном}}=100 \text{ дел.}$, $R_V=1000 \text{ Ом}$, включенного с добавочным сопротивлением $R_D=3000 \text{ Ом}$.</p> <p>Приведите схему включения вольтметра с добавочным сопротивлением.</p> <p>10. Приведите электрическую схему, которой соответствует векторная диаграмма.</p> 
Владеть	<p>-методами приемами проведения экспериментальных исследований электрических цепей и электротехнических устройств;</p> <p>-методами анализа простых электрических цепей, навыками измерения электрических величин;</p>	<p>Перечень тем лабораторных работ :</p> <ol style="list-style-type: none"> Исследование электрической цепи синусоидального тока. <p>Перечень контрольных работ :</p> <ol style="list-style-type: none"> Расчет линейных цепей постоянного тока. Расчет линейной электрической цепи синусоидального тока.

Структурный элемент компетенции	Планируемые результаты обучения	Оценочные средства
ПК-14 - готовностью участвовать в исследованиях объектов профессиональной деятельности и их структурных элементов		
Знать	-основные характеристики электромагнитных устройств и приборов, элементную базу электронных устройств	<p>Перечень теоретических вопросов к экзамену:</p> <ol style="list-style-type: none"> 1 Однофазный трансформатор со стальным сердечником. 2 Трехфазные трансформаторы: назначение, конструкция, принцип действия, основные эксплуатационные параметры. 3 Получение вращающегося магнитного поля в трехфазной цепи. 4 Асинхронные двигатели: назначение, конструкция, принцип действия. 5 Способы пуска и регулирования скорости асинхронных двигателей. 6 Двигатели постоянного тока: назначение, конструкция, способы возбуждения, основные характеристики.
Уметь	экспериментальным способом и на основе паспортных (каталожных) данных определять параметры и характеристики типовых электротехнических и электронных устройств	<p>Примерные практические задания для экзамена:</p> <ol style="list-style-type: none"> 1. Дано: $U_{1ном}=220$ В, $U_{2ном}=127$ В, $S_{ном}=1100$ ВА. Определить номинальные токи первичной и вторичной обмоток трансформатора и коэффициент трансформации K. Почему номинальные токи не равны по величине? 2. Однофазный трансформатор номинальной мощностью $S_{ном}=600$ кВА включен в сеть с напряжением $U_{1ном}=10\ 000$ В. Напряжение на зажимах вторичной обмотки $U_{2ном}=400$ В. Определить число витков первичной обмотки W_1 и коэффициент трансформации k, если число витков вторичной обмотки $W_2=25$. 3. Во вторичной обмотке трансформатора наводится ЭДС $E_2=100$ В с частотой $f=50$ Гц. Определить ЭДС E_2, если амплитуда напряжения на первичной обмотке не изменится, а частота возрастет до 400 Гц? 4. Трансформатор имеет следующие данные: $S_{ном}=10\ 000$ ВА, $P_0=200$ Вт, $P_k=400$ Вт. Определить КПД трансформатора при $\cos\varphi=0,8$ и $\beta=0,5$. 5. Двигатель постоянного тока параллельного возбуждения имеет паспортные данные: $P_{ном}=10$ кВт, $U_{ном}=220$ В, $I_{ном}=50$ А, $n_{ном}=1000$ об/мин, $R_{я}=0,4$ Ом. Определить частоту вращения якоря двигателя при идеальном холостом ходе.

Структурный элемент компетенции	Планируемые результаты обучения	Оценочные средства
		<p>6. Двигатель постоянного тока независимого возбуждения имеет номинальные данные: $P_{ном}=55$ кВт, $U_{ном}=440$ В, $I_{ном}=140$ А, $R_{я}=0,1$ Ом. Определить противо - ЭДС и электромагнитную мощность двигателя.</p> <p>7. Двигатель постоянного тока параллельного возбуждения имеет номинальные данные: $P_{ном}=10\ 000$ Вт, $U_{ном}=220$ В, $I_{ном}=55$ А, $n_{ном}=1000$ об/мин, $R_{я}=0,4$ Ом, $R_{в}=44$ Ом. Определить КПД η и момент вращения двигателя.</p> <p>8. Двигатель параллельного возбуждения имеет номинальные данные: $P_{ном}=1,5$ кВт, $U_{ном}=110$ В, $I_{ном}=18$ А, $n_{ном}=3000$ об/мин, $R_{в}=104$ Ом, $R_{я}=0,47$ Ом. Определить противо - ЭДС двигателя и номинальный момент на валу.</p> <p>9. Номинальные данные двигателя параллельного возбуждения: $U_{ном}=110$ В, $I_{ном}=14$ А, $P_{ном}=1,5$ кВт, $R_{я}=0,5$ Ом, $R_{в}=220$ Ом. Определить противо - ЭДС при нагрузке равной $I_{я}=1,5I_{ном}$.</p> <p>10. Трехфазный асинхронный двигатель имеет номинальные данные: $P_{ном}=10$ кВт, $U_{ном}=220/380$ В, $n_{ном}=950$ об/мин, $\eta=85\%$, $\cos\varphi=0,681$. Определить номинальную мощность потребления энергии из сети и момент на валу двигателя, если обмотка статора соединена «звездой».</p> <p>11. Определить номинальную мощность потребления энергии из сети и полные потери энергии в двигателе, если: $p_{ном}=4,5$ кВт, к.п.д. $\eta=90\%$.</p> <p>12. Максимальный момент асинхронного двигателя $13Nм$ при $U_1=U_{1ном}$. Чему он равен при $U_1=0,8U_{ном}$, если $R_2=const$?</p>
Владеть	методами выбора электротехнических, электронных, электроизмерительных устройств	<p>Перечень контрольных работ :</p> <p>1. Расчет характеристик трехфазного трансформатора.</p> <p>Перечень тем лабораторных работ :</p> <p>1. Исследование асинхронных двигателей с фазным ротором.</p>

б) Порядок проведения промежуточной аттестации, показатели и критерии оценивания:

Промежуточная аттестация по дисциплине «Электротехника» включает теоретические вопросы, позволяющие оценить уровень усвоения обучающимися знаний, и практические задания, выявляющие степень сформированности умений и владений, проводится в форме экзамена.

Экзамен по дисциплине проводится в устной форме по экзаменационным билетам, каждый из которых включает 2 теоретических вопроса и одно практическое задание.

Показатели и критерии оценивания экзамена:

– на оценку «отлично» (5 баллов) – обучающийся демонстрирует высокий уровень сформированности компетенций, всестороннее, систематическое и глубокое знание учебного материала, свободно выполняет практические задания, свободно оперирует

знаниями, умениями, применяет их в ситуациях повышенной сложности.

– на оценку «**хорошо**» (4 балла) – обучающийся демонстрирует средний уровень сформированности компетенций: основные знания, умения освоены, но допускаются незначительные ошибки, неточности, затруднения при аналитических операциях, переносе знаний и умений на новые, нестандартные ситуации.

– на оценку «**удовлетворительно**» (3 балла) – обучающийся демонстрирует пороговый уровень сформированности компетенций: в ходе контрольных мероприятий допускаются ошибки, проявляется отсутствие отдельных знаний, умений, навыков, обучающийся испытывает значительные затруднения при оперировании знаниями и умениями при их переносе на новые ситуации.

– на оценку «**неудовлетворительно**» (2 балла) – обучающийся демонстрирует знания не более 20% теоретического материала, допускает существенные ошибки, не может показать интеллектуальные навыки решения простых задач.

– на оценку «**неудовлетворительно**» (1 балл) – обучающийся не может показать знания на уровне воспроизведения и объяснения информации, не может показать интеллектуальные навыки решения простых задач.

8 Учебно-методическое и информационное обеспечение дисциплины (модуля)

а) Основная литература:

1. Иванов, И.И., Электротехника и основы электроники [Электронный ресурс] : учебник / Иванов И.И., Соловьев Г.И., Фролов В.Я. - СПб.: «Лань», 2019.– 736 с.- Режим доступа: <https://e.lanbook.com/book/112073> – Заглавие с экрана.- ISBN - 978-5-8114-0523-7.
2. Анисимова, М.С. Электротехника и электроника Курс лекций. [Электронный ресурс] :курс лекций / Анисимова М.С., Попова И.С. - М.: "МИСИС", 2019.– 135 с.- Режим доступа: <https://e.lanbook.com/book/116939> – Заглавие с экрана.- ISBN-978-5-907061-32-3.

б) Дополнительная литература:

1. Бычков, Ю.А. Введение в теоретическую электротехнику. Курс подготовки бакалавров [Электронный ресурс] : учебное пособие / Бычков Ю.А., Золотницкий В.И., Соловьева Е.Б., Чернышов Э.П.-СПб.: «Лань», 2016.– 288 с.- Режим доступа: <https://e.lanbook.com/book/89931#authors> – Заглавие с экрана.- ISBN:978-5-8114-2406-1.
2. Белов, Н. В. Электротехника и основы электроники [Электронный ресурс] : учебное пособие / Белов Н.В., Волков Ю.С.- СПб.: «Лань» ,2012.- 432 с.- Режим доступа: <https://e.lanbook.com/book/3553#authors> – Заглавие с экрана.- ISBN- 978-5-8114-1225-9.

в) Учебные пособия и методические указания:

1. Храмшин, Р.Р. Электрические приборы и измерения. [Текст] : методические указания к лабораторной работе № 8 (ауд. 358) по дисциплине “Электротехника и основы электроники” для студентов неэлектротехнических специальностей / Р.Р. Храмшин, Г.В. Шохина, Т.П. Ларина, Т.Р. Храмшин. – Магнитогорск: Изд-во Магнитогорск. гос. техн. ун-та им. Г.И. Носова, 2014. 24 с.
2. Храмшин, Р.Р. Исследование линейной электрической цепи постоянного тока. [Текст] : методические указания к лабораторной работе № 1 (ауд. 358) по дисциплине “Электротехника и основы электроники” для студентов неэлектротехнических специальностей / Р.Р. Храмшин, Г.В. Шохина, Т.П. Ларина. – Магнитогорск: Изд-во Магнитогорск. гос. техн. ун-та им. Г.И. Носова, 2013. 17 с.

3. Храмшин, Р.Р. Исследование линейной электрической цепи однофазного синусоидального тока. Компенсация реактивной мощности. [Текст] : методические указания к лабораторной работе № 2 (ауд. 358) по дисциплине “Электротехника и основы электроники” для студентов неэлектротехнических специальностей / Р.Р. Храмшин, Г.В. Шохина, Т.П. Ларина. – Магнитогорск: Изд-во Магнитогорск. гос. техн. ун-та им. Г.И. Носова, 2013. 20 с.
4. Храмшин, Р.Р. Исследование трехфазной цепи при соединении приемников энергии «звездой». [Текст] : методические указания к лабораторной работе № 4 (ауд. 358) по дисциплине “Электротехника и основы электроники” для студентов неэлектротехнических специальностей / Р.Р. Храмшин, Г.В. Шохина, Т.П. Ларина. – Магнитогорск: Изд-во Магнитогорск. гос. техн. ун-та им. Г.И. Носова, 2013. 14 с.
5. Храмшин, Р.Р. Исследование нулевых схем выпрямления. [Текст] : методические указания к лабораторной работе № 10 (ауд. 358) по дисциплине “Электротехника и основы электроники” для студентов неэлектротехнических специальностей / Т.Н. Сыромятникова, Г.В. Шохина, Р.Р. Храмшин, Т.П. Ларина. – Магнитогорск: ГОУ ВПО «МГТУ», 2010 – 17 с.
6. Ларина. Т.П. Исследование мостовых и управляемых схем выпрямления. [Текст] : методические указания к лабораторной работе № 11 (ауд. 358) по дисциплине “Электротехника и основы электроники” для студентов неэлектротехнических специальностей / Т.П. Ларина, Т.Н. Сыромятникова, Г.В. Шохина, Р.Р. Храмшин. – Магнитогорск: ГОУ ВПО «МГТУ», 2010 – 14 с.
7. Ларина. Т.П. Исследование однофазного трансформатора. [Текст] : методические указания к лабораторной работе № 21 (ауд. 361) по дисциплине “Электротехника и основы электроники” для студентов неэлектротехнических специальностей / Т.П. Ларина, Р.Р. Храмшин, Г.В. Шохина. – Магнитогорск: Изд-во Магнитогорск. гос. техн. ун-та им. Г.И. Носова, 2012. 14 с.
8. Ларина. Т.П. Исследование двигателя постоянного тока независимого возбуждения. [Текст] : Методические указания к лабораторной работе № 23 (ауд. 361) по дисциплине “Электротехника и основы электроники” для студентов неэлектротехнических специальностей / Т.П. Ларина, А.А. Чертоусов, Г.В. Шохина, Т.Н. Сыромятникова. – Магнитогорск: МГТУ, 2009. – 13 с.
9. Чертоусов, А.А. Исследование трехфазного асинхронного двигателя с фазным ротором. [Текст] : методические указания к лабораторной работе № 24 (ауд. 361) по дисциплине “Электротехника и основы электроники” для студентов неэлектротехнических специальностей / А.А. Чертоусов, Г.В. Шохина, Т.Н. Сыромятникова, Т.П. Ларина. – Магнитогорск: МГТУ, 2009. – 28 с.
10. Храмшин, Р.Р. Линейные электрические цепи постоянного тока. [Текст] : методические указания к практическим занятиям по дисциплинам «Электротехника», «Электротехника и основы электроники» / Р.Р. Храмшин, Г.В. Шохина, Т.П. Ларина. – Магнитогорск: Изд-во Магнитогорск. гос. техн. ун-та им. Г.И. Носова, 2014. 22 с.
11. Храмшин, Р.Р. Линейные электрические цепи однофазного синусоидального тока. [Текст] : методические указания к практическим занятиям по дисциплинам «Электротехника», «Электротехника и основы электроники» / Р.Р. Храмшин, Г.В. Шохина, Т.П. Ларина. – Магнитогорск: Изд-во Магнитогорск. гос. техн. ун-та им. Г.И. Носова, 2015. 22 с.
12. Храмшин, Р.Р. Трехфазные электрические цепи. [Текст] : методические указания к практическим занятиям по дисциплинам «Электротехника», «Электротехника и основы электроники» / Р.Р. Храмшин, Г.В. Шохина, Т.П. Ларина. – Магнитогорск: Изд-во Магнитогорск. гос. техн. ун-та им. Г.И. Носова, 2015. 20 с.
13. Храмшин, Р.Р. Трансформаторы. [Текст] : методические указания к практическим занятиям по дисциплинам «Электротехника», «Электротехника и основы

- электроники» / Р.Р. Храмшин, Г.В. Шохина, Т.П. Ларина. – Магнитогорск: Изд-во Магнитогорск. гос. техн. ун-та им. Г.И. Носова, 2015. 23 с.
14. Храмшин, Р.Р. Машины постоянного тока. [Текст] : методические указания к практическим занятиям по дисциплинам «Электротехника», «Электротехника и основы электроники» / Р.Р. Храмшин, Г.В. Шохина, Т.П. Ларина. – Магнитогорск: Изд-во Магнитогорск. гос. техн. ун-та им. Г.И. Носова, 2015. 24 с.

г) Программное обеспечение и Интернет-ресурсы:

Наименование ПО	№ договора	Срок действия лицензии
MS Windows 7	Д-1227 от 08.10.2018 Д-757-17 от 27.06.2017	11.10.2021 27.07.2018
MS Office 2007	№ 135 от 17.09.2007	бессрочно
Kaspersky Endpoint Security для бизнеса-Стандартный	Д-300-18 от 21.03.2018 Д-1347-17 от 20.12.2017 Д-1481-16 от 25.11.2016	28.01.2020 21.03.2018 25.12.2017
7Zip	Свободно распространяемое	бессрочно

1.Международная справочная система «Полпред» polpred.com отрасль «Образование, наука».

-URL: <http://education.polpred.com/>.

2.Национальная информационно-аналитическая система- Российский индекс научного цитирования (РИНЦ).- URL: https://elibrary.ru/project_risc.asp.

3.Поисковая система Академия Google (Google Scholar). – URL: <https://scholar.google.ru/>.

4.Информационная система- Единое окно доступа к информационным ресурсам. – URL:

<http://window.edu.ru/>.

5.Электронная электротехническая библиотека. – URL: <http://electrolibrary.info/>

6.Школа для электрика: все об электротехнике и электронике). – URL: <http://electricschool.info/>

7.Все об электрике от А до Я. – URL: <http://fazaa.ru/>

8.Информационный сайт для электрика. – URL: <http://www.electricdom.ru/>

9 Материально-техническое обеспечение дисциплины (модуля)

Материально-техническое обеспечение дисциплины включает:

Тип и название аудитории	Оснащение аудитории
Учебные аудитории для проведения занятий лекционного типа ауд.365	Мультимедийные средства хранения, передачи и представления информации

<p>Учебная лаборатория для проведения лабораторных работ: лаборатория электрических цепей ауд. 358</p>	<p>Универсальный лабораторный стенд по электрическим цепям, электронике, электроизмерениям -9 шт. Наглядные пособия-плакаты-12 шт.</p>
<p>Учебная лаборатория для проведения лабораторных работ: лаборатория электрических машин ауд.361</p>	<p>Универсальный лабораторный стенд по электрическим машинам 9 шт. Наглядные пособия-плакаты-12 шт.</p>
<p>Учебная аудитория для проведения практических занятий , групповых и индивидуальных консультаций, текущего контроля и промежуточной аттестации ауд. 357, 354, 358, 361</p>	<p>Доска, мультимедийный проектор, экран</p>
<p>Помещение для самостоятельной работы обучающихся ауд. 343</p>	<p>Персональные компьютеры с пакетом MS Office, выходом в Интернет и доступом в электронную информационно-образовательную среду университета</p>