



МИНИСТЕРСТВО НАУКИ И ВЫСШЕГО ОБРАЗОВАНИЯ
РОССИЙСКОЙ ФЕДЕРАЦИИ

Федеральное государственное бюджетное образовательное учреждение
высшего образования
«Магнитогорский государственный технический университет им. Г.И. Носова»



УТВЕРЖДАЮ
Директор ИММиМ
А.С. Савинов

20.02.2020 г.

РАБОЧАЯ ПРОГРАММА ДИСЦИПЛИНЫ (МОДУЛЯ)

ПРОЕКТИРОВАНИЕ СИСТЕМ ГИДРО- И ПНЕВМОПРИВОДА

Направление подготовки (специальность)
15.03.02 ТЕХНОЛОГИЧЕСКИЕ МАШИНЫ И ОБОРУДОВАНИЕ

Направленность (профиль/специализация) программы
Компьютерное моделирование и проектирование в машиностроении

Уровень высшего образования - бакалавриат
Программа подготовки - академический бакалавриат

Форма обучения
очная

Институт/ факультет	Институт металлургии, машиностроения и материалобработки
Кафедра	Проектирования и эксплуатации металлургических машин и оборудования
Курс	4
Семестр	7

Магнитогорск
2019 год


Рабочая программа составлена на основе ФГОС ВО по направлению подготовки 15.03.02 ТЕХНОЛОГИЧЕСКИЕ МАШИНЫ И ОБОРУДОВАНИЕ (уровень бакалавриата) (приказ Минобрнауки России от 20.10.2015 г. № 1170)

Рабочая программа рассмотрена и одобрена на заседании кафедры Проектирования и эксплуатации металлургических машин и оборудования
20.02.2020, протокол № 7

Зав. кафедрой _____  А.Г. Корчунов

Рабочая программа одобрена методической комиссией ИММиМ
20.02.2020 г. протокол № 5

Председатель _____  А.С. Савинов

Рабочая программа составлена:
профессор кафедры ПиЭММиО, д-р техн. наук  В.В. Точилкин

Рецензент:
гл. механик ООО НПЦ "Гальва", канд. техн. наук

 В.А. Русанов

1 Цели освоения дисциплины (модуля)

дисциплины Б1.В.ДВ.05.01 «Проектирование систем гидро- и пневмопривода» являются:

1. Формирование у студентов системы знаний по проблемам проектирования систем гидравлического и пневматических приводов машин.
2. Овладение основными принципами построения гидравлических и пневматических схем для решения конкретных конструкторских, технологических и эксплуатационных задач, связанных с системами гидравлического и пневматического приводов в технологических машинах.
3. Формирование знаний по выбору новых эффективных систем гидро- и пневмоприводов.
4. Приобретение навыков решения практических задач по расчету и конструированию систем гидравлических и пневматических приводов.
5. Овладение достаточным уровнем профессиональных компетенций в соответствии с требованиями ФГОС ВО по направлению 15.03.02 Технологические машины и оборудование.

2 Место дисциплины (модуля) в структуре образовательной программы

Дисциплина Проектирование систем гидро- и пневмопривода входит в вариативную часть учебного плана образовательной программы.

Для изучения дисциплины необходимы знания (умения, владения), сформированные в результате изучения дисциплин/ практик:

Механика жидкости и газа
Основы проектирования
Теория машин и механизмов
Сопrotивление материалов
Физика

Знания (умения, владения), полученные при изучении данной дисциплины будут необходимы для изучения дисциплин/практик:

Металлургические подъемно-транспортные машины
Механическое оборудование металлургических заводов
Подготовка к защите и защита выпускной квалификационной работы
Подготовка к сдаче и сдача государственного экзамена

3 Компетенции обучающегося, формируемые в результате освоения дисциплины (модуля) и планируемые результаты обучения

В результате освоения дисциплины (модуля) «Проектирование систем гидро- и пневмопривода» обучающийся должен обладать следующими компетенциями:

Структурный элемент компетенции	Планируемые результаты обучения
	ПК-5 способностью принимать участие в работах по расчету и проектированию деталей и узлов машиностроительных конструкций в соответствии с техническими заданиями и использованием стандартных средств автоматизации проектирования
Знать	- терминологию по основам проектирования объектов гидравлического оборудования; - основы проектирования объектов гидравлического оборудования; - этапы и последовательность проектирования объектов гидравлического оборудования.

Уметь	<ul style="list-style-type: none"> - составлять техническое задание, разрабатывать техническое предложение на основе знаний технологии и оборудования гидравлического оборудования; - разрабатывать техническое предложение, выполнять эскизный проект на основе знаний технологии и оборудования гидравлического оборудования; - на основе знаний технологии и оборудования гидравлического оборудования металлургических предприятий, проводить необходимые проектные расчеты.
Владеть	<ul style="list-style-type: none"> - навыками подготовки технической документации при разработке гидравлического оборудования металлургических машин
<p>ПК-12 способностью участвовать в работах по доводке и освоению технологических процессов в ходе подготовки производства новой продукции, проверять качество монтажа и наладки при испытаниях и сдаче в эксплуатацию новых образцов изделий, узлов и деталей выпускаемой продукции</p>	
Знать	<ul style="list-style-type: none"> - основные определения и понятия в области гидравлических машин и оборудования; - особенности испытаний при сдаче в эксплуатацию новых образцов изделий гидравлического оборудования металлургических заводов.
Уметь	<ul style="list-style-type: none"> - применять испытания при сдаче в эксплуатацию новых образцов изделий гидравлического оборудования; проверять качество монтажа и наладки при испытаниях деталей и узлов гидравлического оборудования металлургических заводов.
Владеть	<ul style="list-style-type: none"> - навыками испытаний при сдаче в эксплуатацию новых образцов изделий гидравлического оборудования.
<p>ПК-13 умением проверять техническое состояние и остаточный ресурс технологического оборудования, организовывать профилактический осмотр и текущий ремонт технологических машин и оборудования</p>	

Знать	- методы оценки ресурса гидравлического оборудования на стадии проектирования; - методы прогнозирования ремонта гидравлического оборудования
Уметь	- проводить оценку ресурса гидравлического оборудования на стадии проектирования; - определять время между ремонтами проектируемого гидравлического оборудования
Владеть	- навыками самостоятельной оценки ресурса гидравлического оборудования на стадии проектирования; - навыками определения времени между ремонтами проектируемого гидравлического оборудования

4. Структура, объём и содержание дисциплины (модуля)

Общая трудоемкость дисциплины составляет 4 зачетных единиц 144 акад. часов, в том числе:

- контактная работа – 73,9 акад. часов;
- аудиторная – 72 акад. часов;
- внеаудиторная – 1,9 акад. часов
- самостоятельная работа – 70,1 акад. часов;

Форма аттестации - зачет

Раздел/ тема дисциплины	Семестр	Аудиторная контактная работа (в акад. часах)			Самостоятельная работа студента	Вид самостоятельной работы	Форма текущего контроля успеваемости и промежуточной аттестации	Код компетенции
		Лек.	лаб. зан.	практ. зан.				
1.								
1.1 Введение. Основные понятия и определения по системам гидропривода металлургических машин. Классификация гидроприводов металлургических маши. Специфика применения приводов металлургических машин и технологических комплексов. Назначение приводов	7	6	2	2/2И	12	изучение материала, подготовка к лабораторному заданию, выполнение контроль-ной работы	Устный опрос, сдача лабораторной работы	ПК-5, ПК-12, ПК-13
1.2 Насосы и насосные установки приводов металлургических машин. Гидравлические цилиндры и моторы приводов металлургических машин.		6	4	4/4И	12	изучение материала, подготовка к лабораторному заданию, выполнение контроль-ной работы	Сдача лабораторной работы	ПК-5, ПК-12, ПК-13
1.3 Аппаратура гидроприводов металлургических машин. гидropередачи с дроссельным регулированием, с машинным регулированием, основные энергетические соотношения и внешние характеристики, методика расчета и проектирования гидropередач; составление схем		6	4	4/4И	12	изучение материала, подготовка к практическому занятию, выполнение контроль-ной работы	Сдача лабораторной работы, проверка контрольной работы	ПК-5, ПК-12, ПК-13

1.4 Методика расчета гидравлических систем металлургических машин.	6	4	4/4И	12	изучение материала, подготовка к практическому занятию, выполнение контрольной работы	Сдача практической работы	ПК-5, ПК-12, ПК-13
1.5 Проектирование систем гидравлических приводов. Составление схем гидравлических приводов металлургических машин.	6	2		12	изучение материала, подготовка к лабораторному заданию, выполнение контрольной работы	Сдача лабораторной работы	ПК-5, ПК-12, ПК-13
1.6 Основные схемы гидроприводов металлургических машин. Системы управления гидравлическими приводами металлургических машин	6	2	4/2И	10,1	изучение материала, подготовка к лабораторному заданию, выполнение контрольной работы	Сдача лабораторной работы, проверка контрольной работы	ПК-5, ПК-12, ПК-13
Итого по разделу	36	18	18/16И	70,1			
Итого за семестр	36	18	18/16И	70,1		зачёт	
Итого по дисциплине	36	18	18/16И	70,1		зачет	ПК-5,ПК-12,ПК-13

5 Образовательные технологии

Для реализации предусмотренных видов учебной работы в качестве образовательных технологий в преподавании дисциплины «Проектирование систем гидро- и пневмопривода» используются традиционная, информационно-коммуникационная образовательные технологии.

1. Традиционные образовательные технологии ориентируются на организацию образовательного процесса, предполагающую прямую трансляцию знаний от преподавателя к студенту (преимущественно на основе объяснительно-иллюстративных методов обучения). Учебная деятельность студента носит в таких условиях, как правило, репродуктивный характер.

Формы учебных занятий с использованием традиционных технологий:

Информационная лекция – последовательное изложение материала в дисциплинарной логике, осуществляемое преимущественно вербальными средствами (монолог преподавателя).

Практическое занятие, посвященное освоению конкретных умений и навыков по предложенному алгоритму.

2. Информационно-коммуникационные образовательные технологии – организация образовательного процесса, основанная на применении специализированных программных сред и технических средств работы с информацией.

Формы учебных занятий с использованием информационно-коммуникационных технологий:

Лекция-визуализация – изложение содержания сопровождается презентацией (демонстрацией учебных материалов, представленных в различных знаковых системах, в т.ч. иллюстративных, графических, аудио- и видеоматериалов

Передача необходимых теоретических знаний и формирование основных представлений по курсу «Гидро и пневмоавтоматика» происходит с использованием мультимедийного оборудования.

Для проведения лекционных занятий используется презентационное оборудование (проектор, экран, ноутбук).

Для выполнения лабораторных работ используется лабораторный практикум по механике жидкости и газа, который включает в себя:

- учебно-инженерную программу Fluid Sim;
- учебный комплекс «Пневмоавтоматика».

Для выполнения самостоятельных заданий студентам необходим персональный компьютер со стандартным пакетом Microsoft Office (Word, Excel, Power Point).

6 Учебно-методическое обеспечение самостоятельной работы обучающихся

Представлено в приложении 1.

7 Оценочные средства для проведения промежуточной аттестации

Представлены в приложении 2.

8 Учебно-методическое и информационное обеспечение дисциплины (модуля)

а) Основная литература:

1. Нагорный, В. С. Средства автоматизации гидро- и пневмосистем : учебное пособие / В. С. Нагорный. — Санкт-Петербург : Лань, 2014. — 448 с. — ISBN 978-5-8114-1652-3. — Текст : электронный // Лань : электронно-библиотечная система. — URL: <https://e.lanbook.com/reader/book/52612/#1>

б) Дополнительная литература:

1. Практикум по электрогидроавтоматике : практикум / А. Д. Кольга [и др.] ; Магнитогорский гос. технический ун-т им. Г. И. Носова. - Магнитогорск : МГТУ им. Г. И. Носова, 2019. - 1 CD-ROM. - Загл. с титул. экрана. - URL : <https://magtu.informsystema.ru/uploader/fileUpload?name=3930.pdf&show=dcatalogues/1/1530503/3930.pdf&view=true> (дата обращения: 09.10.2020). - Макрообъект. - Текст : электронный. - Сведения доступны также на CD-ROM.
2. Основы функционирования гидро- и электроприводов : практикум / А. И. Курочкин, Д. М. Айбашев, А. М. Филатов, С. В. Подболотов ; Магнитогорский гос. технический ун-т им. Г. И. Носова. - Магнитогорск : МГТУ им. Г. И. Носова, 2019. - 1 CD-ROM. - Загл. с титул. экрана. - URL : <https://magtu.informsystema.ru/uploader/fileUpload?name=4014.pdf&show=dcatalogues/1/1532643/4014.pdf&view=true> (дата обращения: 09.10.2020). - Макрообъект. - Текст : электронный. - Сведения доступны также на CD-ROM.
3. Точилкин, В. В. Проектирование элементов металлургических машин и оборудования : учебное пособие / В. В. Точилкин, О. А. Филатова ; МГТУ. - Магнитогорск : МГТУ, 2017. - 1 электрон. опт. диск (CD-ROM). - Загл. с титул. экрана. - URL: <https://magtu.informsystema.ru/uploader/fileUpload?name=3319.pdf&show=dcatalogues/1/1138305/3319.pdf&view=true> (дата обращения: 09.10.2020). - Макрообъект. - Текст : электронный. - ISBN 978-5-9967-0975-5. - Сведения доступны также на CD-ROM.

в) Методические указания:

1. Гидромеханика : практикум / А. Д. Кольга, В. С. Вагин, А. И. Курочкин, Б. М. Габбасов ; МГТУ. - [2-е изд., подгот. по печ. изд. 2017 г.]. - Магнитогорск : МГТУ, 2018. - 1 электрон. опт. диск (CD-ROM). - Загл. с титул. экрана. - URL: <https://magtu.informsystema.ru/uploader/fileUpload?name=3466.pdf&show=dcatalogues/1/1514288/3466.pdf&view=true> (дата обращения: 09.10.2020). - Макрообъект. - Текст : электронный. - Сведения доступны также на CD-ROM.
2. Пропорциональный гидропривод : лабораторный практикум / Е. Ю. Мацко, И. М. Кутлубаев, О. Р. Панфилова, И. Г. Усов ; МГТУ. - Магнитогорск : МГТУ, 2017. - 1 электрон. опт. диск (CD-ROM). - Загл. с титул. экрана. - URL: <https://magtu.informsystema.ru/uploader/fileUpload?name=3368.pdf&show=dcatalogues/1/1139178/3368.pdf&view=true> (дата обращения: 09.10.2020). - Макрообъект. - Текст : электронный. - Сведения доступны также на CD-ROM.

г) Программное обеспечение и Интернет-ресурсы:

Программное обеспечение

Наименование ПО	№ договора	Срок действия лицензии
MS Office 2007 Professional	№ 135 от 17.09.2007	бессрочно
7Zip	свободно распространяемое ПО	бессрочно
АСКОН Компас 3D в.16	Д-261-17 от 16.03.2017	бессрочно
Электронные плакаты по дисциплине "Гидравлика и гидропривод"	К-278-11 от 15.07.2011	бессрочно

Профессиональные базы данных и информационные справочные системы

Название курса	Ссылка
Электронная база периодических изданий East View Information Services, ООО «ИВИС»	https://dlib.eastview.com/
Национальная информационно-аналитическая система – Российский индекс научного цитирования (РИНЦ)	URL: https://elibrary.ru/project_risc.asp
Поисковая система Академия Google (Google Scholar)	URL: https://scholar.google.ru/
Федеральное государственное бюджетное учреждение «Федеральный институт промышленной собственности»	URL: http://www1.fips.ru/

9 Материально-техническое обеспечение дисциплины (модуля)

Материально-техническое обеспечение дисциплины включает:

В соответствии с учебным планом по дисциплине предусмотрены следующие виды занятий: лекции, практические занятия, самостоятельная работа, консультации, зачет.

Учебные аудитории для проведения занятий лекционного типа:

- мультимедийные средства хранения, передачи и представления информации.

Учебные аудитории для проведения занятий для проведения практических занятий:

- мультимедийные средства хранения, передачи и представления информации;

- доска, мультимедийный проектор, экран.

Учебные аудитории для проведения групповых и индивидуальных консультаций, текущего контроля и промежуточной аттестации

- мультимедийные средства хранения, передачи и представления информации;

- доска, мультимедийный проектор, экран.

Помещения для самостоятельной работы обучающихся:

- персональные компьютеры с пакетом MS Office, выходом в интернет и с доступом в электронную образовательную среду университета.

Помещения для хранения и профилактического обслуживания учебного оборудования:

- стеллажи для хранения учебно-наглядных пособий и учебно-методической документации.

Учебно-методическое обеспечение самостоятельной работы студентов

Примерные задания на лабораторных занятиях

1. Разработать гидравлическую (пневматическую) систему управления цилиндром одностороннего действия. Управление не прямое, с использованием роликов. Приложенная масса груза 20 кг.
2. Разработать электрическую систему управления цилиндром одностороннего действия. Приложенная масса груза 50 кг. Предусмотреть регулирование скорости прямого хода штока. При достижении давления в поршневой полости 4,5 МПа, должна загореться сигнальная лампочка. Представить график перемещений, нагрузки, скоростей штока ГЦ.
3. Разработать электрическую систему управления цилиндром двустороннего действия, с управлением от 4/2 распределителя с электромагнитным управлением без пружин (с ручным дублированием). Представить график перемещений и скоростей штока ГЦ.
4. Разработать систему управления для последовательной работы двух ГЦ. Второй ГЦ выдвигается после полного выдвижения первого ГЦ и достижения давления в первом ГЦ давления 4 МПа. Предусмотреть дроссельное регулирование скорости, регулирование давления во втором ГЦ на рабочем ходе.

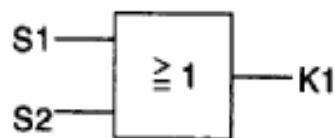
Примерные задания на практических занятиях

Построить в программе FluidSim электрогидравлические схемы.

Электрогидравлическая схема с применением дизъюнкции

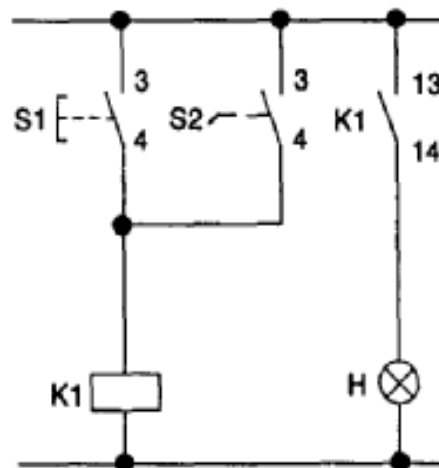
Для загрузки и выгрузки деталей дверь котла должна быть открыта на короткое время. Для открытия и закрытия двери служит двухсторонний цилиндр. Управление цилиндром возможно, как с помощью ручной кнопки, так и от ножной педали. После окончания воздействия на соответствующую кнопку или педаль цилиндр должен совершить обратный ход и закрыть дверь котла.

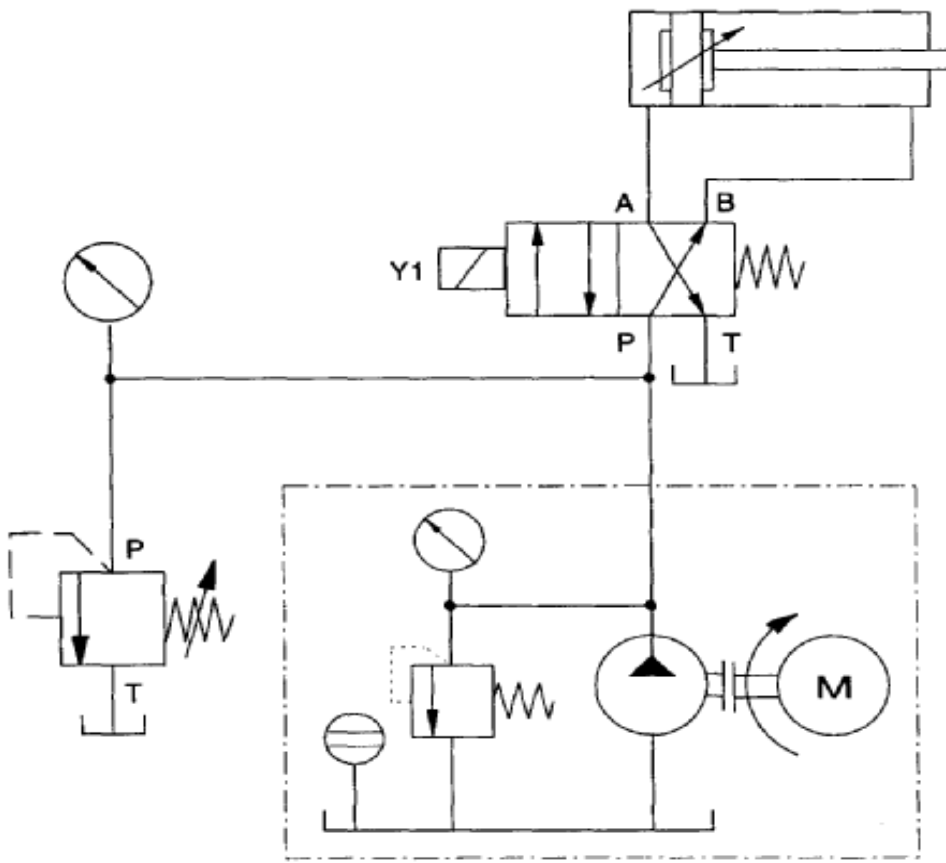
S1	S2	K1
0	0	0
0	1	1
1	0	1
1	1	1



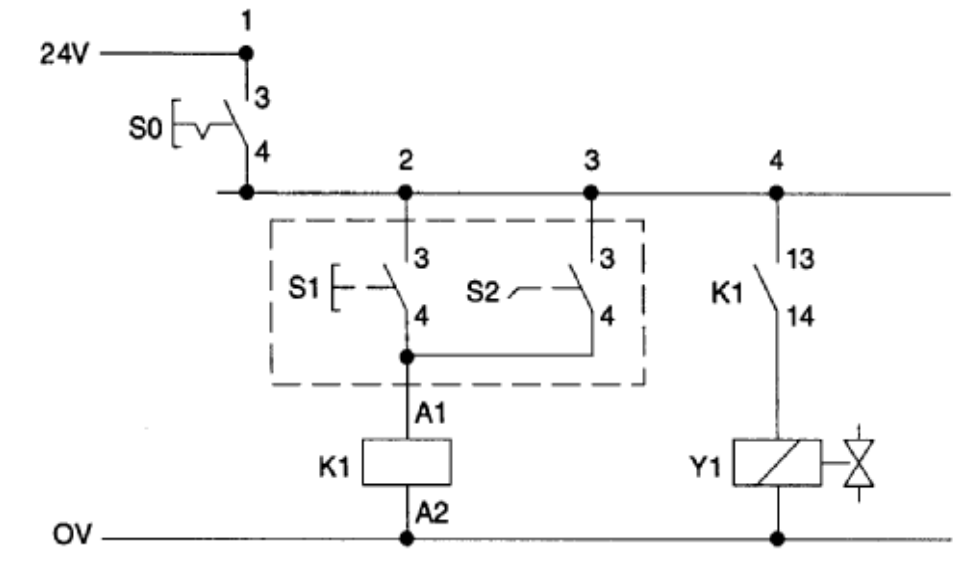
Булево уравнение

$$K1 = S1 \vee S2$$

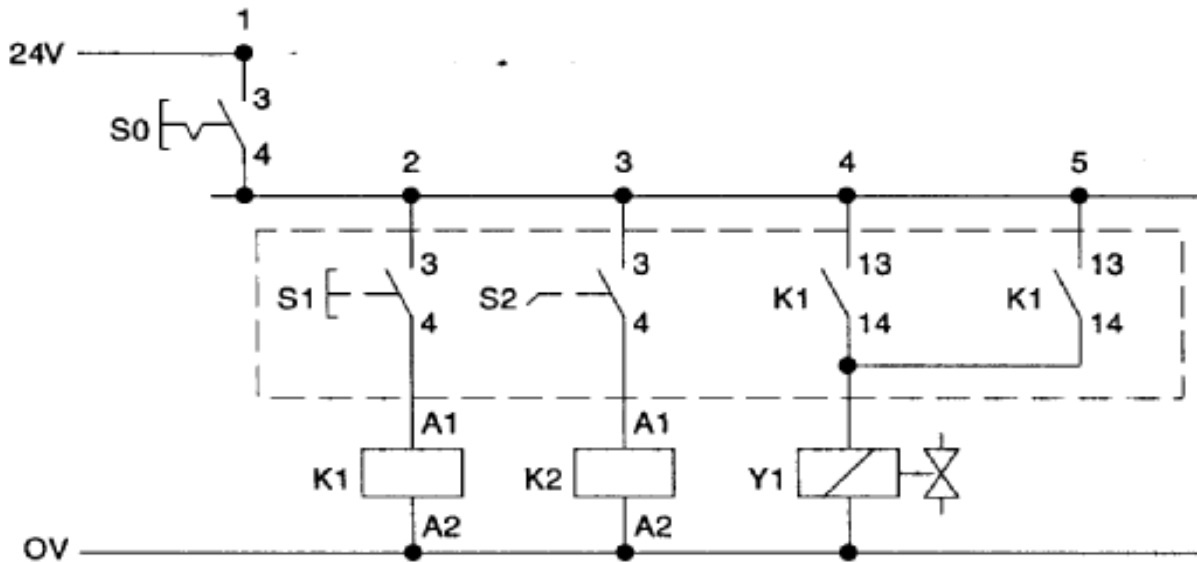




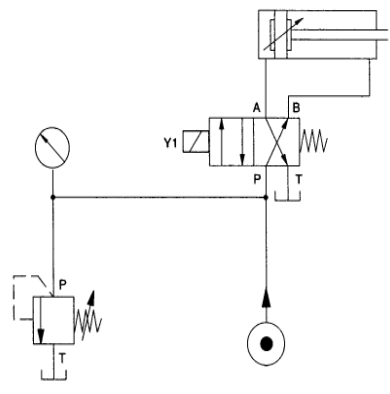
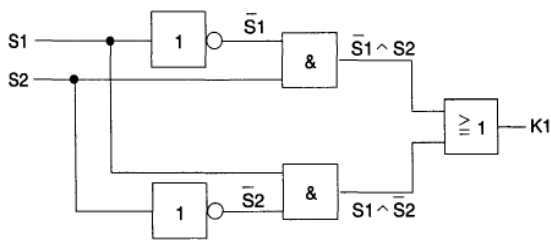
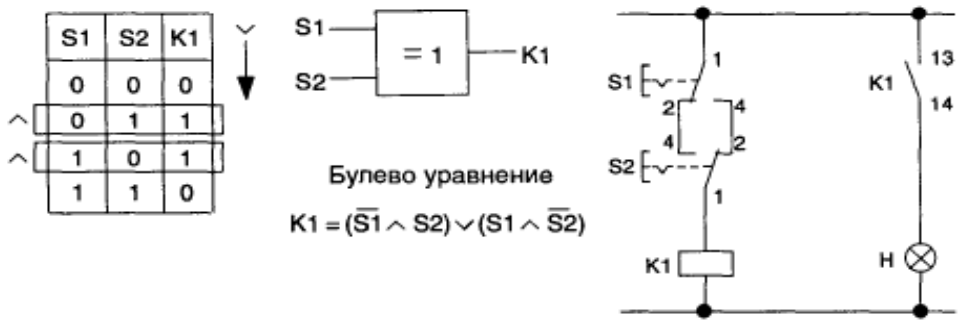
1 электрическая схема



2 электрическая схема



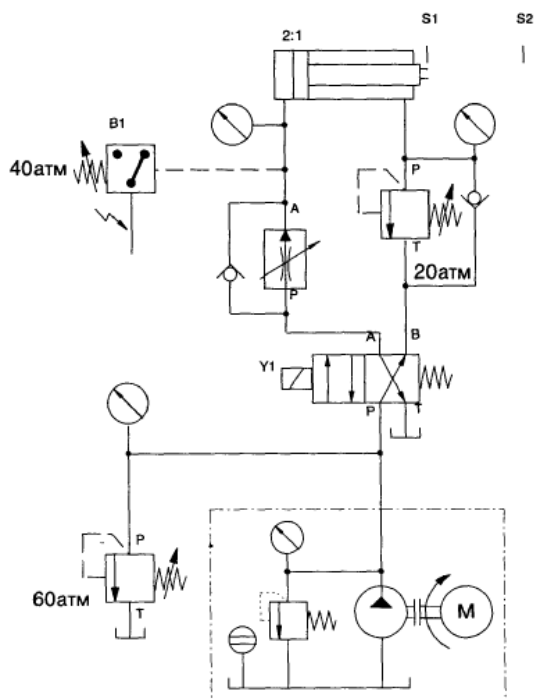
Электрогидравлическая схема с применением логической функции «исключенное «ИЛИ» в схеме (функция НЕ ИЛИ)»



1 электрическая схема с переключающими контактами (самостоятельно)

Шаг 2. Изобразите гидравлическую схему

- Для управления гидравлическим цилиндром примените 4/2 электромагнитный распределитель с пружинным возвратом.
- Понижение скорости должно производиться для потока, текущего в дросселирующий клапан, а не для потока, текущего из него.
- Помните, что вес запрессовочного приспособления создает растягивающую силу на штоке.
- Положение конечного выключателя на схеме обозначается вертикальной чертой (|).



Шаг 3. Изобразите электрическую схему

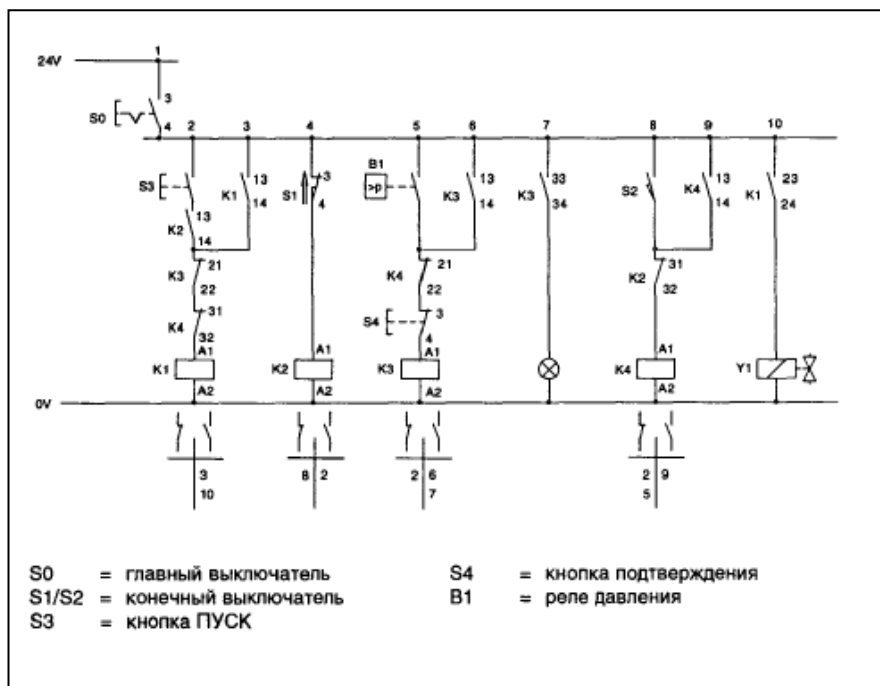
Положения реле:

реле K1 включено: распределитель переключен, шток выдвигается,

реле K2 включено: шток в крайнем втянутом положении,

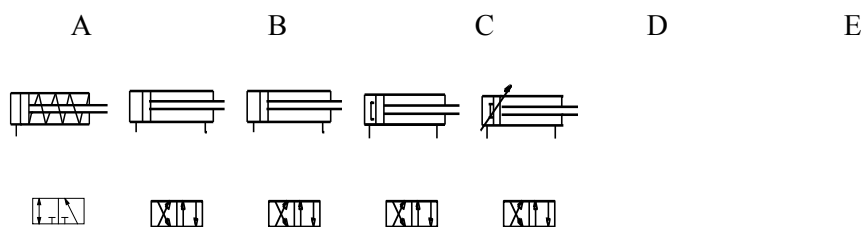
реле K3 включено: превышение давления,

реле K4 включено: шток втягивается



Примерное задание на контрольную работу

Выполнить синтез пневматической системы управления и электрорелейной системы управления. Предусмотреть механическое тормозное устройство для гашения скорости в конце хода пневмоцилиндра E.

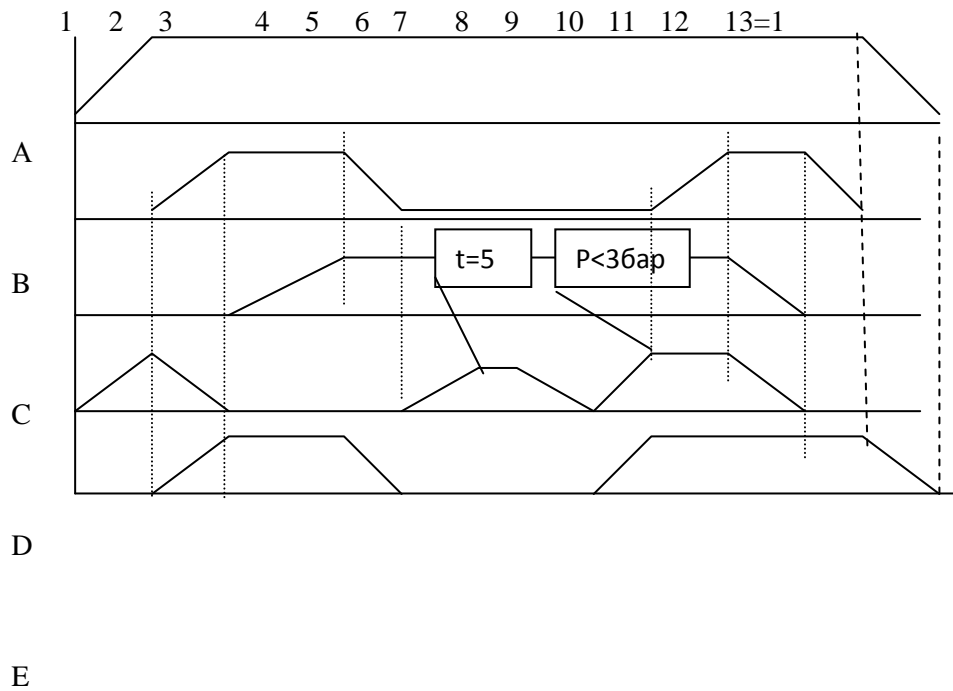


Линий

управления 1 2 2 2 2



	A	B	C	D	E
Усилие, Н	300	600	400	400	600
Ход, м	0.07	0.35	0.45	0.4	0.6



При синтезе системы управления:

1. Предусмотреть возможность вмешательства оператора в работу системы в любой момент времени.
2. Предусмотреть блокировку системы управления в случае воздействия на датчики с выходными сигналами z_1 и z_2 .

Оценочные средства для проведения промежуточной аттестации

а) Планируемые результаты обучения и оценочные средства для проведения промежуточной аттестации:

Структурный элемент компетенции	Планируемые результаты обучения	Оценочные средства
ПК 5 способностью принимать участие в работах по расчету и проектированию деталей и узлов машиностроительных конструкций в соответствии с техническими заданиями и использованием стандартных средств автоматизации проектирования		
Знать	- терминологию по основам проектирования объектов гидравлического оборудования; - основы проектирования объектов гидравлического оборудования; - этапы и последовательность проектирования объектов гидравлического оборудования.	<p>Перечень теоретических вопросов к зачету:</p> <ol style="list-style-type: none"> 1. Клапаны давления с пропорциональным управлением. 2. Предохранительные клапаны с пропорциональным управлением. 3. Поточные клапаны с пропорциональным управлением. 4. Приборы контроля гидропривода с пропорциональным управлением. 5. Электронные усилители. 6. Электрогидравлические усилители.
Уметь	- составлять техническое задание, разрабатывать техническое предложение на основе знаний технологии и оборудования гидравлического оборудования; - разрабатывать техническое предложение, выполнять эскизный проект на основе знаний технологии и оборудования гидравлического оборудования; - на основе знаний технологии и оборудования гидравлического оборудования металлургических предприятий, проводить	<p><i>Составить ТЗ на проектирование гидропривода уравнивания прокатных валков</i></p> <p><i>Провести проектный расчет гидропривода уравнивания прокатных валков</i></p>

Структурный элемент компетенции	Планируемые результаты обучения	Оценочные средства
Владеть	<p>необходимые проектные расчеты.</p> <p>- навыками подготовки технической документации при разработке гидравлического оборудования металлургических машин</p>	<p><i>Составить принципиальную гидравлическую схему по заданию:</i></p> <p>При литье под давлением в закрытой литейной форме развивается очень высокое давление. От замыкания двух полуформ одна из них (подвижная) оборудуется коленчатым рычажным механизмом.</p> <p>Привод этого механизма осуществляется гидравлическим цилиндром двухстороннего действия.</p> <p>Если в литейной форме нет детали, то при длительном воздействии на кнопку с ручным управлением S1 форма закрывается. Если форма закрыта, автоматически осуществляется процесс литья под давлением. Отлитая деталь воздействует на конечный выключатель S2 и литейная форма открывается, Только если деталь будет вынута из формы, можно начинать новый цикл.</p> <p>Сигналы, идущие от датчиков: «Кнопка вкл» (S1) и "Отливаемая деталь есть в наличии" (S2) – соответствуют входным сигналам по условию задания.</p>
<p>ПК-12: способностью участвовать в работах по доводке и освоению технологических процессов в ходе подготовки производства новой продукции, проверять качество монтажа и наладки при испытаниях и сдаче в эксплуатацию новых образцов изделий, узлов и деталей выпускаемой продукции</p>		
Знать	<p>- основные определения и понятия в области гидравлических машин и оборудования;</p> <p>- особенности испытаний при сдаче в эксплуатацию новых образцов изделий гидравлического оборудования металлургических заводов.</p>	<ol style="list-style-type: none"> 1. Основные положения по системам гидравлического привода металлургических машин. 2. Элементы гидравлических схем 3. Классификация гидроприводов с пропорциональным управлением. 4. Достоинства и недостатки гидропривода с пропорциональным управлением. 5. Условные обозначения в гидроприводах с пропорциональным управлением.

Структурный элемент компетенции	Планируемые результаты обучения	Оценочные средства
		6. Структура гидропривода с пропорциональным управлением. 7. Гидрораспределители с пропорциональным управлением.
Уметь	применять испытания при сдаче в эксплуатацию новых образцов изделий гидравлического оборудования; проверять качество монтажа и наладки при испытаниях деталей и узлов гидравлического оборудования металлургических заводов.	<i>-Описать процесс монтажа и доводки гидравлического оборудования</i> <i>-Проверка качества наладки и монтажа</i> <i>-Проведение испытаний гидравлического оборудования</i>
Владеть	навыками испытаний при сдаче в эксплуатацию новых образцов изделий гидравлического оборудования.	<i>Составить принципиальную гидравлическую схему по заданию:</i> Для загрузки и выгрузки деталей дверь котла должна быть открыта на короткое время. Для открытия и закрытия двери служит двухсторонний цилиндр. Управление цилиндром возможно как с помощью ручной кнопки, так и от ножной педали. После окончания воздействия на соответствующую кнопку или педаль цилиндр должен совершить обратный ход и закрыть дверь котла. Основные требования по гидроприводу: Для того, чтобы при закрытии дверь котла не ударялась, нужно ее на коротком расстоянии от полного закрытия затормозить. <ul style="list-style-type: none"> • Торможение можно осуществить с помощью демпфера (см. эскиз установки). • Можно использовать цилиндр с регулируемым демпфированием в конце хода.
ПК-13: умением проверять техническое состояние и остаточный ресурс технологического оборудования, организовывать		

Структурный элемент компетенции	Планируемые результаты обучения	Оценочные средства
профилактический осмотр и текущий ремонт технологических машин и оборудования		
Знать	методы оценки ресурса гидравлического оборудования на стадии проектирования; методы прогнозирования ремонта гидравлического оборудования	<ol style="list-style-type: none"> 1. Пневматические исполнительные устройства 2. Распределительная пневматическая аппаратура 3. Регулирующая пневматическая аппаратура 4. Типовые схема пневмоприводов с цикловым управлением 5. Типовые схема пневмоприводов с позиционным управлением 6. Элементы электрогидравлических и электропневматических схем 7. Устройства ввода информации в электрогидравлических и электропневматических схемах. 8. Устройства преобразования и обработки информации . 9. Устройства преобразования в электрогидравлических и электропневматических схемах 10. Синтез многотактных систем управления 11. Применение клапана выдержки времени
Уметь	проводить оценку ресурса гидравлического оборудования на стадии проектирования; определять время между ремонтами проектируемого гидравлического оборудования	<p><i>Оценить ресурс проектного гидравлического оборудования для открытия заслонки смотрового окна</i></p> <p><i>Назначить время планового ремонта оборудования цеха</i></p>
Владеть	навыками самостоятельной оценки ресурса гидравлического оборудования на стадии проектирования; навыками определения времени между ремонтами проектируемого гидравлического оборудования	<p style="text-align: center;"><i>Составить принципиальную пневматическую схему по заданию:</i></p> <p>При литье под давлением в закрытой литейной форме развивается очень высокое давление. От замыкания двух полуформ одна из них (подвижная) оборудуется коленчатым рычажным механизмом.</p> <p>Привод этого механизма осуществляется пневматическим цилиндром двухстороннего действия.</p>

Структурный элемент компетенции	Планируемые результаты обучения	Оценочные средства
		<p>Если в литевой форме нет детали, то при длительном воздействии на кнопку с ручным управлением S1 форма закрывается. Если форма закрыта, автоматически осуществляется процесс литья под давлением. Отлитая деталь воздействует на конечный выключатель S2 и литевая форма открывается, Только если деталь будет вынута из формы, можно начинать новый цикл.</p> <p>Сигналы, идущие от датчиков: «Кнопка вкл» (S1) и "Отливаемая деталь есть в наличии" (S2) – соответствуют входным сигналам по условию задания.</p>

б) Порядок проведения промежуточной аттестации, показатели и критерии оценивания:

Промежуточная аттестация по дисциплине включает теоретические вопросы, позволяющие оценить уровень усвоения обучающимися знаний, и практические задания, выявляющие степень сформированности умений и владений, проводится в форме зачета и сдачи контрольной работы.

Зачет по данной дисциплине проводится в устной форме, включает 1 теоретический вопрос и одно практическое задание.

Показатели и критерии оценивания зачета:

«Зачтено» - выставляется при условии, если студент показывает хорошие знания учебного материала по темам курса, знает элементы, описание работы систем гидро-пневмоавтоматики, умеет составлять принципиальные гидравлические и электрические схемы. При этом студент логично и последовательно излагает материал, раскрывает смысл вопроса, дает удовлетворительные ответы на дополнительные вопросы.

«Не зачтено» - выставляется при условии, если студент владеет отрывочными знаниями по темам курса, дает неполные ответы на вопросы из основной литературы, рекомендованной к курсу.