

МИНИСТЕРСТВО НАУКИ И ВЫСШЕГО ОБРАЗОВАНИЯ
РОССИЙСКОЙ ФЕДЕРАЦИИ
Федеральное государственное бюджетное образовательное учреждение
высшего образования
«Магнитогорский государственный технический университет им. Г.И. Носова»

УТВЕРЖДАЮ
Директор института
энергетики и автоматизированных
систем
С.И. Лукьянов
«26» сентября 2018 г.



РАБОЧАЯ ПРОГРАММА ДИСЦИПЛИНЫ (МОДУЛЯ)

ЭЛЕКТРОТЕХНИКА

Специальность: 21.05.04 Горное дело

Специализация: Обогащение полезных ископаемых

Уровень высшего образования – специалитет

Форма обучения
Заочная

Институт
Кафедра
Курс

Энергетики и автоматизированных систем
Электроснабжение промышленных предприятий
3

Магнитогорск
2018 г.

Рабочая программа составлена на основе ФГОС ВО по специальности 21.05.04 Горное дело, утвержденного приказом МОиН РФ от 17.10.2016 №1298 для специализации Маркшейдерское дело.

Рабочая программа рассмотрена и одобрена на заседании кафедры электроснабжения промышленных предприятий «5» сентября 2018 г., протокол № 1.

Зав. кафедрой  / Г.П.Корнилов/

Рабочая программа одобрена методической комиссией института энергетики и автоматизированных систем «26» сентября 2018 г., протокол № 1.

Председатель  / С.И.Лукьянов /

Согласовано: Зав. кафедрой геологии, маркшейдерского дела и обогащения полезных ископаемых

 / Гришин И.А./

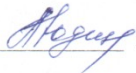
Рабочая программа составлена:

доцент, к.т.н. каф. ЭПП

 / О.И.Петухова/

Рецензент:

начальник отд. Электропривода ЦЭТЛ ПАО «ММК», канд.техн.наук

 / А.Ю.Юдин /

1. Цели освоения дисциплины

Целью освоения дисциплины является теоретическая и практическая подготовка будущих специалистов в области электротехники в такой степени, чтобы они могли выбирать необходимые электротехнические, электронные, электроизмерительные устройства, уметь их правильно эксплуатировать и составлять совместно со специалистами-электриками технические задания на разработку электрических частей различных установок и оборудования в своей профессиональной деятельности.

2. Место дисциплины в структуре образовательной программы подготовки специалиста

Дисциплина «Электротехника» входит в базовую часть блока 1 обязательных дисциплин.

Перечень разделов дисциплин, усвоение которых необходимо для изучения электротехники:

Математика: линейная алгебра, теория функций комплексного переменного, дифференциальное и интегральное исчисление, дифференциальные уравнения.

Физика: механика (вращательное движение), электричество и магнетизм.

Информатика: простейшие навыки работы на компьютере и в сети Интернет, умение использовать прикладное программное обеспечение, в частности: пакеты универсальных математических программ, текстовый процессор и редактор формул (для оформления отчетов).

Минимальные требования к «входным» знаниям, необходимым для успешного усвоения данной дисциплины:

Удовлетворительное усвоение программ по указанным выше разделам математики, физики и информатики, владение персональным компьютером на уровне уверенного пользователя.

Дисциплины, для которых освоение данной дисциплины необходимо как предшествующее:

«Горные машины и оборудование», «Автоматизация и электрификация горного производства».

3. Компетенции обучающегося, формируемые в результате освоения дисциплины (модуля) и планируемые результаты обучения

В результате освоения дисциплины (модуля) «Электротехника» обучающийся должен обладать следующими компетенциями:

Структурный элемент компетенции	Планируемые результаты обучения
	ОК-1- способность к абстрактному мышлению, анализу и синтезу
Знать	- основные определения и понятия теории электрических цепей и электромагнитных устройств; - методы анализа электрических и магнитных цепей, электромагнитных устройств.
Уметь	- описывать электрическое состояние цепей и электромагнитных

Структурный элемент компетенции	Планируемые результаты обучения
	устройств; - выбирать эффективные способы анализа электрических и магнитных цепей, читать электрические схемы электротехнических и электронных устройств
Владеть	- методами анализа простых электрических цепей, навыками измерения электрических величин; - методами приемами проведения экспериментальных исследований электрических цепей и электротехнических устройств
ПК-14-готовностью участвовать в исследованиях объектов профессиональной деятельности и их структурных элементов	
Знать	- основные характеристики электромагнитных устройств и приборов, элементную базу электронных устройств
Уметь	-экспериментальным способом и на основе паспортных (каталожных) данных определять параметры и характеристики типовых электротехнических и электронных устройств
Владеть	-методами выбора электротехнических, электронных, электроизмерительных устройств

4. Структура и содержание дисциплины (модуля)

Общая трудоемкость дисциплины составляет 4 зачетных единиц 144 акад. часов, в том числе:

- контактная работа – 8,6 акад. часов:
 - аудиторная – 6 акад. часов;
 - внеаудиторная – 2,6 акад. часов
- самостоятельная работа – 126,7 акад. часов;
- подготовка к экзамену – 8,7 акад. часов.

Раздел/ тема дисциплины	Курс	Аудиторная контактная работа (в акад. часах)			Самостоятельная работа (в акад. часах)	Вид самостоятельной работы	Форма текущего контроля успеваемости и промежуточной аттестации	Код и структурный элемент компетенции
		лекции	лаборат. занятия	практич. занятия				
1. Электрические цепи	3							
1.1. 1.Линейные электрические цепи постоянного тока.		1			20	1. Поиск дополнительной информации по заданной теме. 2.Самостоятельное изучение учебной литературы.	1.Контрольная работа № 1.	ОК-1–зув, ПК-14–зув.

Раздел/ тема дисциплины	Курс	Аудиторная контактная работа (в акад. часах)			Самостоятельная работа (в акад. часах)	Вид самостоятельной работы	Форма текущего контроля успеваемости и промежуточной аттестации	Код и структурный элемент компетенции
		лекции	лаборат. занятия	практич. занятия				
						3. Работа с электронными библиотеками. 1.Выполнение контрольной работы № 1.		
1.2. Линейные электрические цепи однофазного синусоидального тока.			2/2И		20	1. Работа с электронными библиотеками. 2. Самостоятельное изучение учебной литературы. 3.Подготовка к лабораторной работе № 2. 4.Выполнение контрольной работы № 2.	1.Лабораторная работа № 2. 1. Контрольная работа № 2.	ОК-1–зув, ПК-14–зув.
1.3. Трехфазные цепи.					20	1. Работа с электронными библиотеками. 2.Самостоятельное изучение учебной литературы.		ОК-1–зув, ПК-14–зув.
Итого по разделу		1	2/2И		60			
2. Электрические машины и трансформаторы.	3							
2.1. Трансформаторы.		1			20	1.Самостоятельное изучение учебной литературы	Контрольная работа № 3.	ОК-1–зув, ПК-14–зув.

Раздел/ тема дисциплины	Курс	Аудиторная контактная работа (в акад. часах)			Самостоятельная работа (в акад. часах)	Вид самостоятельной работы	Форма текущего контроля успеваемости и промежуточной аттестации	Код и структурный элемент компетенции
		лекции	лаборат. занятия	практич. занятия				
						3.Выполнение контрольной работы №3		
2.2. Электрические машины постоянного тока.					20	1.Самостоятельное изучение учебной литературы.		ОК-1–зув, ПК-14–зув.
2.3. Асинхронные двигатели			2/2И		20	1.Самостоятельное изучение учебной литературы. 2.Подготовка к лабораторной работе № 24.	1.Лабораторная работа № 24.	ОК-1–зув, ПК-14–зув.
Итого по разделу		1	2/2И		60			
3. Электрические приборы и измерения					6,7	1.Самостоятельное изучение учебной литературы.		ОК-1–зув, ПК-14–зу
Итого по разделу								
Итого по курсу		2	4/4И		126,7		Экзамен	
Итого по дисциплине		2	4/4И		126,7			

5. Образовательные и информационные технологии

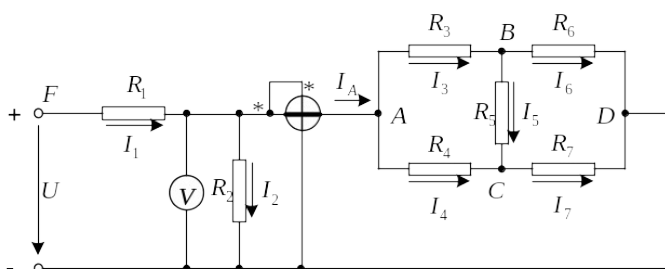
Для реализации предусмотренных видов учебной работы в качестве образовательных технологий в преподавании дисциплины используются традиционная технология и технология проблемного обучения. Передача необходимых теоретических знаний и формирование основных представлений может происходить с использованием мультимедийного оборудования.

Лекции проходят в традиционной форме, в форме лекций-консультаций и проблемных лекций. Теоретический материал на проблемных лекциях является результатом усвоения полученной информации посредством постановки проблемного вопроса и поиска путей его решения. На лекциях – консультациях изложение нового материала сопровождается постановкой вопросов и дискуссией в поисках ответов на эти вопросы.

6. Учебно-методическое обеспечение самостоятельной работы обучающихся

Контрольная работа №1. Расчет линейной электрической цепи постоянного тока

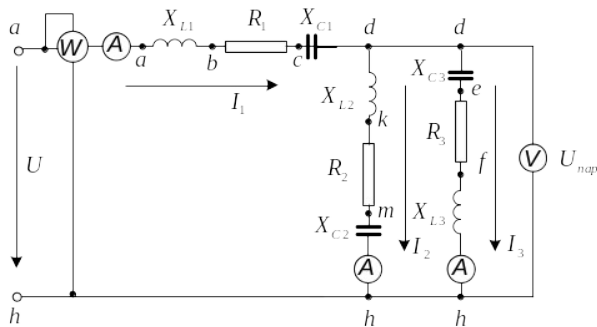
1. По базе данных для своего варианта определить параметры электрической цепи, питающейся от сети постоянного тока с напряжением U .



2. Заменить треугольник, состоящий с резисторов R_3 , R_4 , R_5 эквивалентной звездой.
3. Методом эквивалентных преобразований рассчитать входное сопротивление цепи.
4. Рассчитать токи ветвей.
5. Определить показания вольтметра и ваттметра.
6. Исследовать влияние величины резистора, указанного в столбце 9 табл. 1.1, на параметры эквивалентной звезды и токи ветвей. Построить графики $R_{\text{вх}}, R_{\text{зв}} = f(R)$ и $I = f(R)$, проанализировать их, сделать выводы.

Контрольная работа №2. Расчет линейной электрической цепи синусоидального тока

1. По базе данных для своего варианта определить параметры электрической цепи, питающей от сети синусоидального тока с напряжением U .



2. Определить комплексные сопротивления ветвей в алгебраической и показательной формах.
3. Рассчитать комплексные сопротивления параллельного участка dh в алгебраической и показательной формах.
4. Определить комплексное входное сопротивление в алгебраической и показательной формах.
5. Рассчитать входной ток I_1 в алгебраической и показательной формах.
6. Рассчитать напряжение параллельного участка dh $U_{нар}$ в алгебраической и показательной формах.

Контрольная работа №3. Расчет характеристик трехфазного трансформатора

По техническим данным трехфазного двухобмоточного трансформатора требуется:

1) рассчитать и изобразить T - образную схему замещения одной фазы;

При коэффициентах нагрузки $\beta = 0,05; 0,2; 0,4; 0,8; 1,0; 1,2$:

2) построить внешнюю характеристику $U_2 = f(I_2)$;

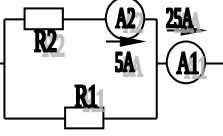
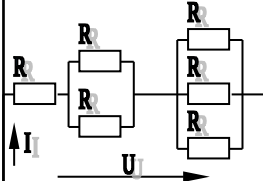
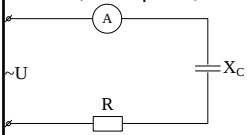
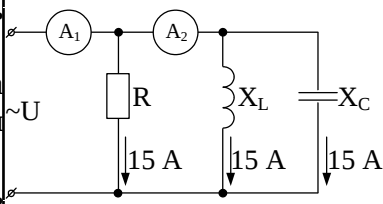
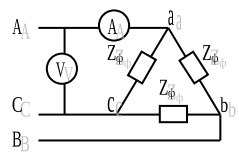
3) определить и построить зависимости:

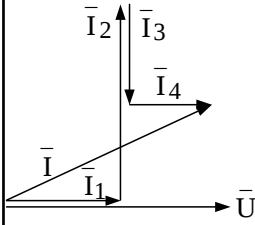
а) КПД - $\eta = f(\beta)$;

б) отклонение напряжения $U_2 - U_2 = f(\beta)$; 4) построить векторную диаграмму.

7. Оценочные средства для проведения промежуточной аттестации

Структурный элемент компетенции	Планируемые результаты обучения	Оценочные средства
ОК-1- способность к абстрактному мышлению, анализу и синтезу		
<p>Знать</p> <p>–основные определения и понятия теории электрических цепей и электромагнитных устройств ;</p> <p>–методы анализа электрических и магнитных цепей, электромагнитных устройств</p>		<p>Перечень теоретических вопросов к экзамену:</p> <ol style="list-style-type: none"> 1 Понятия электрической, электронной и магнитной цепей. Классификация и примеры цепей. Основные законы электротехники и их применение. 2 Физическая и математическая модели цепи. Источники, проводники и приемники. Идеализированные двухполюсные элементы и их свойства. 3 Линейные электрические цепи постоянного тока. Анализ цепи на основе законов Кирхгофа и Ома. 4 Эквивалентные преобразования участков цепей. 5 Основные методы анализа линейных цепей. 6 Свойства линейных электрических цепей: свойство линейности, принцип наложения, принцип взаимности. 7 Электрическая мощность и энергия постоянного электрического тока. Закон сохранения энергии в электрической цепи с постоянными токами. Баланс мощностей. 8 Основные характеристики и параметры синусоидальных токов и напряжений. Способы получения синусоидальных напряжений и токов. 9 Представление синусоидальных токов и напряжений векторами и комплексными числами. Законы электрических цепей в комплексной форме. 10 Фазовые соотношения между токами и напряжениями в цепи при синусоидальном токе. 11 Сопроотивления элементов и участков цепей при синусоидальных токах. 12 Электрическая энергия и мощность в цепях с синусоидальным током. Активная, реактивная и полная мощности. Баланс активных и реактивных мощностей. 13 Трехфазная система напряжений, основные соотношения, способы получения, источники трехфазного напряжения и их эквивалентные схемы. 14 Трехфазная нагрузка. Симметричная и несимметричная нагрузка при соединении фаз в треугольник и звезду. Схемы и расчет эквивалентных параметров нагрузки в трехфазных

Структурный элемент компетенции	Планируемые результаты обучения	Оценочные средства
		<p>цепях.</p> <p>15 Трехфазная трех- и четырехпроводная сеть с симметричной нагрузкой, схемы, расчетные соотношения для определения линейных и фазных токов и напряжений.</p> <p>16 Мощности трехфазной сети. Измерение активной и реактивной мощности.</p> <p>17 Однофазный трансформатор со стальным сердечником.</p>
<p>Уметь</p> <p>описывать электрическое состояние цепей и электромагнитных устройств;</p> <p>выбирать эффективные способы анализа электрических и магнитных цепей, читать электрические схемы электротехнических и электронных устройств</p>		<p>Примерные практические задания для экзамена:</p> <p>1. Определить сопротивление резистора R_2, если: $R_1 = 3 \text{ Ом}$, а показания амперметров указаны на схеме.</p>  <p>2. Определить напряжение источника U, если $R=6 \text{ Ом}$, $I=4\text{А}$.</p>  <p>3. Определить сопротивление конденсатора X_C, если: $U = 200 \text{ В}$, $I = 4 \text{ А}$, $\cos \varphi = 0,8$.</p>  <p>4. Определить показания амперметров A_1 и A_2 и реактивную мощность цепи Q, если: $U = 120 \text{ В}$.</p>  <p>5. Линейные токи при соединении нагрузки «звездой»: $I_A = I_B = I_C = 20 \text{ А}$. Определить ток в нейтральном проводе, если $\varphi_a = \varphi_b = \varphi_c = 30^\circ$.</p> <p>6. Определить показание вольтметра, если $Z_\varphi = 10 \text{ Ом}$, амперметр показывает 10 А.</p>  <p>7. Определить действующее значение тока, напряжения, сдвиг по фазе</p>

Структурный элемент компетенции	Планируемые результаты обучения	Оценочные средства
		<p>и характер нагрузки, если мгновенные значения тока и напряжения равны: $i = 10 \sin \omega t$, $u = 141 \sin (\omega t + 30^\circ)$.</p> <p>8. Какой ток можно измерить амперметром, сопротивление которого $R_A=0,3 \text{ Ом}$, $n_{\text{ном}}=150 \text{ дел.}$, $C_A=0,001 \text{ А/дел.}$, если включить его с шунтом, сопротивление которого $R_{\text{ш}}=0,01 \text{ Ом}$?</p> <p>9. Определить цену деления вольтметра, имеющего номинальные данные: $U_{\text{ном}}=50 \text{ В}$, $n_{\text{ном}}=100 \text{ дел.}$, $R_V=1000 \text{ Ом}$, включенного с добавочным сопротивлением $R_d=3000 \text{ Ом}$.</p> <p>Приведите схему включения вольтметра с добавочным сопротивлением.</p> <p>10. Приведите электрическую схему, которой соответствует векторная диаграмма.</p> 
Владеть	<p>–методами приемами проведения экспериментальных исследований электрических цепей и электротехнических устройств;</p> <p>–методами анализа простых электрических цепей, навыками измерения электрических величин;</p>	<p>Перечень тем лабораторных работ :</p> <ol style="list-style-type: none"> Исследование электрической цепи синусоидального тока. <p>Перечень контрольных работ :</p> <ol style="list-style-type: none"> Расчет линейных цепей постоянного тока. Расчет линейной электрической цепи синусоидального тока.
ПК-14-готовностью участвовать в исследованиях объектов профессиональной деятельности и их структурных элементов		
Знать	<p>–основные характеристики электромагнитных устройств и приборов, элементную базу электронных</p>	<p>Перечень теоретических вопросов к экзамену:</p> <ol style="list-style-type: none"> Однофазный трансформатор со стальным сердечником. Трехфазные трансформаторы: назначение, конструкция, принцип действия, основные

Структурный элемент компетенции	Планируемые результаты обучения	Оценочные средства
	устройств	<p>эксплуатационные параметры.</p> <p>3 Получение вращающегося магнитного поля в трехфазной цепи.</p> <p>4 Асинхронные двигатели: назначение, конструкция, принцип действия.</p> <p>5 Способы пуска и регулирования скорости асинхронных двигателей.</p> <p>6 Двигатели постоянного тока: назначение, конструкция, способы возбуждения, основные характеристики.</p>
Уметь	<p>экспериментальным способом и на основе паспортных (каталожных) данных определять параметры характеристики типовых электротехнических и электронных устройств</p>	<p>Примерные практические задания для экзамена:</p> <p>1. Дано: $U_{1ном}=220$ В, $U_{2ном}=127$ В, $S_{ном}=1100$ ВА. Определить номинальные токи первичной и вторичной обмоток трансформатора и коэффициент трансформации К. Почему номинальные токи не равны по величине?</p> <p>2. Однофазный трансформатор номинальной мощностью $S_{ном}=600$ кВА включен в сеть с напряжением $U_{1ном}=10\ 000$ В. Напряжение на зажимах вторичной обмотки $U_{2ном}=400$ В. Определить число витков первичной обмотки W_1 и коэффициент трансформации k, если число витков вторичной обмотки $W_2=25$.</p> <p>3. Во вторичной обмотке трансформатора наводится ЭДС $E_2=100$ В с частотой $f=50$ Гц. Определить ЭДС E_2, если амплитуда напряжения на первичной обмотке не изменится, а частота возрастет до 400 Гц?</p> <p>4. Трансформатор имеет следующие данные: $S_{ном}=10\ 000$ ВА, $P_0=200$ Вт, $P_k=400$ Вт. Определить КПД трансформатора при $\cos\varphi=0,8$ и $\beta=0,5$.</p> <p>5. Двигатель постоянного тока параллельного возбуждения имеет паспортные данные: $P_{ном}=10$ кВт, $U_{ном}=220$ В, $I_{яном}=50$ А, $n_{ном}=1000$ об/мин, $R_я=0,4$ Ом. Определить частоту вращения якоря двигателя при идеальном холостом ходе.</p> <p>6. Двигатель постоянного тока независимого возбуждения имеет номинальные данные: $P_{ном}=55$ кВт, $U_{ном}=440$ В, $I_{яном}=140$ А, $R_я=0,1$ Ом. Определить противо-ЭДС и электромагнитную мощность двигателя.</p> <p>7. Двигатель постоянного тока параллельного возбуждения имеет номинальные данные: $P_{ном}=10\ 000$ Вт, $U_{ном}=220$ В, $I_{ном}=55$ А, $n_{ном}=1000$ об/мин, $R_я=0,4$ Ом, $R_в=44$ Ом. Определить КПД η и момент вращения двигателя.</p> <p>8. Двигатель параллельного возбуждения имеет номинальные данные: $P_{ном}=1,5$ кВт, $U_{ном}=110$ В, $I_{ном}=18$ А, $n_{ном}=3000$ об/мин, $R_в=104$ Ом, $R_я=0,47$ Ом.</p>

Структурный элемент компетенции	Планируемые результаты обучения	Оценочные средства
		<p>Определить противо – ЭДС двигателя и номинальный момент на валу.</p> <p>9. Номинальные данные двигателя параллельного возбуждения: $U_{ном}=110$ В, $I_{ном}=14$ А, $P_{ном}=1,5$ кВт, $R_{я}=0,5$ Ом, $R_{в}=220$ Ом.</p> <p>Определить противо – ЭДС при нагрузке равной $I_{я}=1,5I_{ном}$.</p> <p>10. Трехфазный асинхронный двигатель имеет номинальные данные: $P_{ном}=10$ кВт, $U_{ном}=220/380$ В, $n_{ном}=950$ об/мин, $\eta=85\%$, $\cos\phi=0,681$.</p> <p>Определить номинальную мощность потребления энергии из сети и момент на валу двигателя, если обмотка статора соединена «звездой».</p> <p>11 Определить номинальную мощность потребления энергии из сети и полные потери энергии в двигателе, если: $p_{ном}=4,5$ кВт, к.п.д. $\eta=90\%$.</p> <p>12 Максимальный момент асинхронного двигателя $13Nм$ при $U_1=U_{1ном}$. Чему он равен при $U_1=0,8U_{ном}$, если $R_2=const$?</p>
Владеть	методами выбора электротехнических, электронных, электроизмерительных устройств	<p>Перечень контрольных работ :</p> <p>1.Расчет характеристик трехфазного трансформатора.</p> <p>Перечень тем лабораторных работ :</p> <p>1.Исследование асинхронных двигателей с фазным ротором.</p>

Критерии оценки (в соответствии с формируемыми компетенциями и планируемыми результатами обучения):

Промежуточная аттестация по дисциплине «Электротехника и электроника» включает теоретические вопросы, позволяющие оценить уровень усвоения обучающимися знаний, и практические задания, выявляющие степень сформированности умений и владений, проводится в форме экзамена.

Экзамен по дисциплине проводится в устной форме по экзаменационным билетам, каждый из которых включает 2 теоретических вопроса и одно практическое задание.

Показатели и критерии оценивания экзамена:

– на оценку **«отлично»** (5 баллов) – обучающийся демонстрирует высокий уровень сформированности компетенций, всестороннее, систематическое и глубокое знание учебного материала, свободно выполняет практические задания, свободно оперирует знаниями, умениями, применяет их в ситуациях повышенной сложности.

– на оценку **«хорошо»** (4 балла) – обучающийся демонстрирует средний уровень сформированности компетенций: основные знания, умения освоены, но допускаются незначительные ошибки, неточности, затруднения при аналитических операциях, переносе знаний и умений на новые, нестандартные ситуации.

– на оценку «**удовлетворительно**» (3 балла) – обучающийся демонстрирует пороговый уровень сформированности компетенций: в ходе контрольных мероприятий допускаются ошибки, проявляется отсутствие отдельных знаний, умений, навыков, обучающийся испытывает значительные затруднения при оперировании знаниями и умениями при их переносе на новые ситуации.

– на оценку «**неудовлетворительно**» (2 балла) – обучающийся демонстрирует знания не более 20% теоретического материала, допускает существенные ошибки, не может показать интеллектуальные навыки решения простых задач.

– на оценку «**неудовлетворительно**» (1 балл) – обучающийся не может показать знания на уровне воспроизведения и объяснения информации, не может показать интеллектуальные навыки решения простых задач.

8. Учебно-методическое и информационное обеспечение дисциплины (модуля)

а) Основная литература:

1.Электротехника и основы электроники : учебник / И. И. Иванов, Г. И. Соловьев, В. Я. Фролов. — 10-е изд., стер. — Санкт-Петербург : Лань, 2019. — 736 с. — ISBN 978-5-8114-0523-7. — Текст : электронный // Лань : электронно-библиотечная система. — URL: <https://e.lanbook.com/book/112073> (дата обращения: 26.09.2020). — Режим доступа: для авториз. пользователей.

2.Электротехника и электроника : учебное пособие / М. С. Анисимова, И. С. Попова. — Москва : МИСИС, 2019. — 135 с. — ISBN 978-5-907061-32-3. — Текст : электронный // Лань : электронно-библиотечная система. — URL: <https://e.lanbook.com/book/116939> (дата обращения: 26.09.2020). — Режим доступа: для авториз. пользователей.

б) Дополнительная литература:

1.Введение в теоретическую электротехнику. Курс подготовки бакалавров / Ю. А. Бычков, В. М. Золотницкий, Е. Б. Соловьева, Э. П. Чернышев. — Санкт-Петербург : Лань, 2016. — 288 с. — ISBN 978-5-8114-2406-1. — Текст : электронный // Лань : электронно-библиотечная система. — URL: <https://e.lanbook.com/book/89931> (дата обращения: 26.09.2020). — Режим доступа: для авториз. пользователей.

2.Электротехника и основы электроники : учебное пособие / Н. В. Белов, Ю. С. Волков. — Санкт-Петербург : Лань, 2012. — 432 с. — ISBN 978-5-8114-1225-9. — Текст : электронный // Лань : электронно-библиотечная система. — URL: <https://e.lanbook.com/book/3553> (дата обращения: 26.09.2020). — Режим доступа: для авториз. пользователей.

в) Учебные пособия и методические указания:

1.Храмшин, Р.Р. Электрические приборы и измерения. : методические указания к лабораторной работе № 8 (ауд. 358) по дисциплине “Электротехника и основы электроники” для студентов неэлектротехнических специальностей / Р.Р. Храмшин, Г.В. Шохина, Т.П. Ларина, Т.Р. Храмшин ; Магнитогорский гос. технический ун-т им.Г.И.Носова. Магнитогорск : МГТУ им. Г.И.Носова, 2014.-24с. :ил.,граф., схемы. - Текст: непосредственный.

2.Храмшин, Р.Р. Исследование линейной электрической цепи постоянного тока : методические указания к лабораторной работе № 1 (ауд. 358) по дисциплине

“Электротехника и основы электроники” для студентов неэлектротехнических специальностей / Р.Р. Храмшин, Г.В. Шохина, Т.П. Ларина.;Магнитогорский гос. техический ун-т им.Г.И.Носова. Магнитогорск : МГТУ им. Г.И.Носова, 2013.-17с. : ил.,граф., схемы. -Текст: непосредственный.

3.Храмшин, Р.Р. Исследование линейной электрической цепи однофазного синусоидального тока. Компенсация реактивной мощности.: методические указания к лабораторной работе № 2 (ауд. 358) по дисциплине “Электротехника и основы электроники” для студентов неэлектротехнических специальностей / Р.Р. Храмшин, Г.В. Шохина, Т.П. Ларина ;Магнитогорский гос. техический ун-т им.Г.И.Носова. Магнитогорск : МГТУ им. Г.И.Носова, 2013.-20с. : ил.,граф., схемы. -Текст: непосредственный.

4. Храмшин, Р.Р. Исследование трехфазной цепи при соединении приемников энергии «звездой»: методические указания к лабораторной работе № 4 (ауд. 358) по дисциплине “Электротехника и основы электроники” для студентов неэлектротехнических специальностей / Р.Р. Храмшин, Г.В. Шохина, Т.П. Ларина.;Магнитогорский гос. техический ун-т им.Г.И.Носова. Магнитогорск : МГТУ им. Г.И.Носова, 2013.-14с. : ил.,граф., схемы. -Текст: непосредственный.

5.Храмшин, Р.Р. Исследование нулевых схем выпрямления.: методические указания к лабораторной работе № 10 (ауд. 358) по дисциплине “Электротехника и основы электроники” для студентов неэлектротехнических специальностей / Т.Н. Сыромятникова, Г.В. Шохина, Р.Р. Храмшин, Т.П. Ларина .;Магнитогорский гос. техический ун-т им.Г.И.Носова. Магнитогорск : МГТУ им. Г.И.Носова, 2010.-17с. : ил.,граф., схемы. -Текст: непосредственный.

6.Ларина. Т.П. Исследование мостовых и управляемых схем выпрямления.: методические указания к лабораторной работе № 11 (ауд. 358) по дисциплине “Электротехника и основы электроники” для студентов неэлектротехнических специальностей / Т.П. Ларина , Т.Н. Сыромятникова, Г.В. Шохина, Р.Р. Храмшин ;Магнитогорский гос. техический ун-т им.Г.И.Носова. Магнитогорск : МГТУ им. Г.И.Носова, 2010.-14 с. : ил.,граф., схемы. -Текст: непосредственный.

7. Ларина. Т.П.Исследование однофазного трансформатора.: методические указания к лабораторной работе № 21 (ауд. 361) по дисциплине “Электротехника и основы электроники” для студентов неэлектротехнических специальностей / Т.П. Ларина, Р.Р. Храмшин, Г.В. Шохина ;Магнитогорский гос. техический ун-т им.Г.И.Носова. Магнитогорск : МГТУ им. Г.И.Носова, 2012.-14 с. : ил.,граф., схемы. -Текст: непосредственный.

8. Ларина. Т.П. Исследование двигателя постоянного тока независимого возбуждения. : Методические указания к лабораторной работе № 23 (ауд. 361) по дисциплине “Электротехника и основы электроники” для студентов неэлектротехнических специальностей / Т.П. Ларина, А.А. Чертоусов, Г.В. Шохина, Т.Н. Сыромятникова. ;Магнитогорский гос. техический ун-т им.Г.И.Носова. Магнитогорск : МГТУ им. Г.И.Носова, 2009.-13 с. : ил.,граф., схемы. -Текст: непосредственный.

9.Чертоусов, А.А. Исследование трехфазного асинхронного двигателя с фазным ротором. : методические указания к лабораторной работе № 24 (ауд. 361) по дисциплине “Электротехника и основы электроники” для студентов неэлектротехнических специальностей / А.А. Чертоусов, Г.В. Шохина, Т.Н. Сыромятникова, Т.П. Ларина.;Магнитогорский гос. техический ун-т им.Г.И.Носова. Магнитогорск : МГТУ им. Г.И.Носова, 2009.-28 с. : ил.,граф., схемы. -Текст: непосредственный

г) Программное обеспечение и Интернет-ресурсы:

Наименование ПО	№ договора	Срок действия лицензии
MS Windows 7	Д-1227 от 08.10.2018 Д-757-17 от 27.06.2017	11.10.2021
MS Office 2007	№ 135 от 17.09.2007	бессрочно
FAR Manager	свободно распространяемое ПО	бессрочно
7Zip	Свободно распространяемое	бессрочно

Профессиональные базы данных и информационные справочные системы

Название курса	Ссылка
Электронная база периодических изданий East View Information Services, ООО	https://dlib.eastview.com/
Национальная информационно-аналитическая система – Российский индекс научного цитирования (РИНЦ)	URL: https://elibrary.ru/project_risc.asp
Поисковая система Академия Google (Google Scholar)	URL: https://scholar.google.ru/
Информационная система - Единое окно доступа к информационным ресурсам	URL: http://window.edu.ru/
Электронные ресурсы библиотеки МГТУ им. Г.И. Носова	Default.asp
Российская Государственная библиотека. Каталоги	catalogues/

9. Материально-техническое обеспечение дисциплины (модуля)

Материально-техническое обеспечение дисциплины включает:

Тип и название аудитории	Оснащение аудитории
Учебные аудитории для проведения занятий лекционного типа ауд.365	Мультимедийные средства хранения, передачи и представления информации
Учебная лаборатория для проведения лабораторных работ: лаборатория электрических цепей ауд. 358	Универсальный лабораторный стенд по электрическим цепям, электронике, электроизмерениям 9 шт. Наглядные пособия –плакаты-12 шт.
Учебная лаборатория для проведения лабораторных работ: лаборатория электрических машин ауд.361	Универсальный лабораторный стенд по электрическим машинам 9 шт. Наглядные пособия-плакаты-12 шт.
Учебная аудитория для проведения практических занятий, групповых и индивидуальных консультаций, текущего контроля и промежуточной аттестации ауд.	Доска, мультимедийный проектор, экран

357, 354, 358, 361	
Помещение для самостоятельной работы обучающихся ауд. 343	Персональные компьютеры с пакетом MS Office, выходом в Интернет и доступом в электронную информационно-образовательную среду университета
Помещение для хранения и профилактического обслуживания учебного оборудования ауд. 356	Стеллажи, сейфы для хранения учебного оборудования. Инструменты для ремонта лабораторного оборудования