



МИНИСТЕРСТВО НАУКИ И ВЫСШЕГО ОБРАЗОВАНИЯ  
РОССИЙСКОЙ ФЕДЕРАЦИИ

Федеральное государственное бюджетное образовательное учреждение  
высшего образования  
«Магнитогорский государственный технический университет им. Г.И. Носова»



УТВЕРЖДАЮ  
Директор ИЭиАС  
С.И. Лукьянов

26.02.2020 г.

**РАБОЧАЯ ПРОГРАММА ДИСЦИПЛИНЫ (МОДУЛЯ)**

***ЭЛЕКТРОТЕХНИКА***

Направление подготовки (специальность)  
21.05.04 Горное дело

Профиль/специализация программы

Горные машины и оборудование

Уровень высшего образования – специалитет

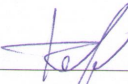
Форма обучения  
заочная

Институт/ факультет	Институт энергетики и автоматизированных систем
Кафедра	Электроснабжения промышленных предприятий
Курс	3

Магнитогорск  
2019 год

Рабочая программа составлена на основе ФГОС ВО по специальности 21.05.04 Горное дело (приказ Минобрнауки России от 17.10.2016 г. № 1298)

Рабочая программа рассмотрена и одобрена на заседании кафедры Электроснабжения промышленных предприятий 17.02.2020, протокол № 7

Зав. кафедрой  Г.П. Корнилов

Рабочая программа одобрена методической комиссией ИЭиАС 26.02.2020 г. протокол № 5

Председатель  С.И. Лукьянов

Согласовано:

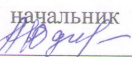
Зав. кафедрой Горных машин и транспортно-технологических комплексов

 А.М.Мажитов

Рабочая программа составлена:

доцент кафедры ЭПП, канд. техн. наук  К.Э.Одинцов

Рецензент:

начальник отделения электропривода ЦЭТЛ ПАО ММК, канд. техн. наук  А.Ю.Юдин

**Лист актуализации рабочей программы**

---

Рабочая программа пересмотрена, обсуждена и одобрена для реализации в 2020 - 2021 учебном году на заседании кафедры Электроснабжения промышленных предприятий

Протокол от 02.03 2020 г. № 1  
Зав. кафедрой Г.П. Корнилов

---

Рабочая программа пересмотрена, обсуждена и одобрена для реализации в 2021 - 2022 учебном году на заседании кафедры Электроснабжения промышленных предприятий

Протокол от \_\_\_\_\_ 20\_\_ г. № \_\_\_\_  
Зав. кафедрой \_\_\_\_\_ Г.П. Корнилов

---

Рабочая программа пересмотрена, обсуждена и одобрена для реализации в 2022 - 2023 учебном году на заседании кафедры Электроснабжения промышленных предприятий

Протокол от \_\_\_\_\_ 20\_\_ г. № \_\_\_\_  
Зав. кафедрой \_\_\_\_\_ Г.П. Корнилов

---

Рабочая программа пересмотрена, обсуждена и одобрена для реализации в 2023 - 2024 учебном году на заседании кафедры Электроснабжения промышленных предприятий

Протокол от \_\_\_\_\_ 20\_\_ г. № \_\_\_\_  
Зав. кафедрой \_\_\_\_\_ Г.П. Корнилов

### 1 Цели освоения дисциплины (модуля)

Целью освоения дисциплины является теоретическая и практическая подготовка будущих специалистов (горных инженеров) в области электротехники в такой степени, чтобы они могли выбирать необходимые электротехнические, электронные, электроизмерительные устройства, уметь их правильно эксплуатировать и составлять совместно со специалистами-электриками технические задания на разработку электрических частей различных установок и оборудования в своей профессиональной деятельности.

### 2 Место дисциплины (модуля) в структуре образовательной программы

Дисциплина Электротехника входит в базовую часть учебного плана образовательной программы.

Для изучения дисциплины необходимы знания (умения, владения), сформированные в результате изучения дисциплин/ практик:

Математика

Информатика

Физика

Знания (умения, владения), полученные при изучении данной дисциплины будут необходимы для изучения дисциплин/практик:

Автоматизация и электрификация горного производства

Безопасность жизнедеятельности

Научно-исследовательская работа

### 3 Компетенции обучающегося, формируемые в результате освоения дисциплины (модуля) и планируемые результаты обучения

В результате освоения дисциплины (модуля) «Электротехника» обучающийся должен обладать следующими компетенциями:

Структурный элемент компетенции	Планируемые результаты обучения
ПК-14 готовностью участвовать в исследованиях объектов профессиональной деятельности и их структурных элементов	
Знать	-основные характеристики электромагнитных устройств и приборов, элементную базу электронных устройств
Уметь	-экспериментальным способом и на основе паспортных (каталожных) данных определять параметры и характеристики типовых электротехнических и электронных устройств
Владеть	-методами выбора электротехнических, электронных, электроизмерительных устройств
ОК-1 способностью к абстрактному мышлению, анализу, синтезу	
Знать	-основные определения и понятия теории электрических цепей и электромагнитных устройств; -методы анализа электрических и магнитных цепей, электромагнитных устройств
Уметь	-описывать электрическое состояние цепей и электромагнитных устройств; -выбирать эффективные способы анализа электрических и магнитных цепей, читать электрические схемы электротехнических и электронных устройств

Владеть	-методами анализа простых электрических цепей, навыками измерения электрических величин; -методами приемами проведения экспериментальных исследований электрических цепей и электротехнических устройств
---------	---

#### 4. Структура, объём и содержание дисциплины (модуля)

Общая трудоемкость дисциплины составляет 4 зачетных единиц 144 акад. часов, в том числе:

- контактная работа – 8,6 акад. часов:
- аудиторная – 6 акад. часов;
- внеаудиторная – 2,6 акад. часов
- самостоятельная работа – 126,7 акад. часов;
- подготовка к экзамену – 8,7 акад. часа

Форма аттестации - экзамен

Раздел/ тема дисциплины	Курс	Аудиторная контактная работа (в акад. часах)			Самостоятельная работа студента	Вид самостоятельной работы	Форма текущего контроля успеваемости и промежуточной аттестации	Код компетенции
		Лек.	лаб. зан.	практ. зан.				
1.								
1.1 Линейные электрические цепи постоянного тока.	3	1			20	1. Поиск дополнительной информации по заданной теме. 2. Самостоятельное изучение учебной литературы. 3. Работа с электронными библиотеками. 1. Выполнение контрольной работы № 1.	1. Контрольная работа № 1.	ПК-14, ОК-1
1.2 Линейные электрические цепи однофазного синусоидального тока.			1	2	22	1. Работа с электронными библиотеками. 2. Самостоятельное изучение учебной литературы. 3. Подготовка к лабораторной работе № 2. 4. Выполнение контрольной работы № 2.	1. Лабораторная работа № 2. 2. Контрольная работа № 2.	ПК-14, ОК-1
1.3 Трехфазные цепи.					22	1. Работа с электронными библиотеками. 2. Самостоятельное изучение учебной литературы.		ПК-14, ОК-1

1.4 Трансформаторы.		1			22	1.Самостоятельное изучение учебной литературы 3.Выполнение контрольной работы №3	Контрольная работа № 3.	ПК-14, ОК-1
1.5 Электрические машины постоянного тока.					22	1.Самостоятельное изучение учебной литературы.		ПК-14, ОК-1
1.6 Асинхронные двигатели		1			14	1.Самостоятельное изучение учебной литературы. 2.Подготовка к лабораторной работе № 24.	1.Лабораторная работа № 24.	ПК-14, ОК-1
1.7 Электрические приборы и измерения					4,7	1.Самостоятельное изучение учебной литературы.		ПК-14, ОК-1
Итого по разделу		2	2	2	126,7			
2.								
2.1 Экзамен	3							ПК-14, ОК-1
Итого по разделу								
Итого за семестр		2	2	2	126,7		экзамен	
Итого по дисциплине		2	2	2	126,7		экзамен	ПК-14,ОК-1

## **5 Образовательные технологии**

Для реализации предусмотренных видов учебной работы в качестве образовательных технологий в преподавании дисциплины используются традиционная технология и технология проблемного обучения. Передача необходимых теоретических знаний и формирование основных представлений может происходить с использованием мультимедийного оборудования.

Лекции проходят в традиционной форме, в форме лекций-консультаций и проблемных лекций. Теоретический материал на проблемных лекциях является результатом усвоения полученной информации посредством постановки проблемного вопроса и поиска путей его решения. На лекциях – консультациях изложение нового материала сопровождается постановкой вопросов и дискуссией в поисках ответов на эти вопросы.

## **6 Учебно-методическое обеспечение самостоятельной работы обучающихся**

Представлено в приложении 1.

## **7 Оценочные средства для проведения промежуточной аттестации**

Представлены в приложении 2.

## **8 Учебно-методическое и информационное обеспечение дисциплины (модуля)**

### **а) Основная литература:**

1.Электротехника и основы электроники : учебник / И. И. Иванов, Г. И. Соловьев, В. Я. Фролов. — 10-е изд., стер. — Санкт-Петербург : Лань, 2019. — 736 с. — ISBN 978-5-8114-0523-7. — Текст : электронный // Лань : электронно-библиотечная система. — URL: <https://e.lanbook.com/book/112073> (дата обращения: 26.09.2020). — Режим доступа: для авториз. пользователей.

2.Электротехника и электроника : учебное пособие / М. С. Анисимова, И. С. Попова. — Москва : МИСИС, 2019. — 135 с. — ISBN 978-5-907061-32-3. — Текст : электронный // Лань : электронно-библиотечная система. — URL: <https://e.lanbook.com/book/116939> (дата обращения: 26.09.2020). — Режим доступа: для авториз. пользователей.

### **б) Дополнительная литература:**

1.Введение в теоретическую электротехнику. Курс подготовки бакалавров / Ю. А. Бычков, В. М. Золотницкий, Е. Б. Соловьева, Э. П. Чернышев. — Санкт-Петербург : Лань, 2016. — 288 с. — ISBN 978-5-8114-2406-1. — Текст : электронный // Лань : электронно-библиотечная система. — URL: <https://e.lanbook.com/book/89931> (дата обращения: 26.09.2020). — Режим доступа: для авториз. пользователей.

2.Электротехника и основы электроники : учебное пособие / Н. В. Белов, Ю. С. Волков. — Санкт-Петербург : Лань, 2012. — 432 с. — ISBN 978-5-8114-1225-9. — Текст : электронный // Лань : электронно-библиотечная система. — URL: <https://e.lanbook.com/book/3553> (дата обращения: 26.09.2020). — Режим доступа: для авториз. пользователей.

### **в) Методические указания:**

1.Храмшин, Р.Р. Электрические приборы и измерения. : методические указания к лабораторной работе № 8 (ауд. 358) по дисциплине “Электротехника и основы электроники” для студентов неэлектротехнических специальностей / Р.Р. Храмшин,

Г.В. Шохина, Т.П. Ларина, Т.Р. Храмшин ; Магнитогорский гос. технический ун-т им.Г.И.Носова. Магнитогорск : МГТУ им. Г.И.Носова, 2014.-24с. :ил.,граф.,



схемы. -Текст: непосредственный.

2.Храмшин, Р.Р. Исследование линейной электрической цепи постоянного тока : методические указания к лабораторной работе № 1 (ауд. 358) по дисциплине “Электротехника и основы электроники” для студентов неэлектротехнических специальностей / Р.Р. Храмшин, Г.В. Шохина, Т.П. Ларина.;Магнитогорский гос. техический ун-т им.Г.И.Носова. Магнитогорск : МГТУ им. Г.И.Носова, 2013.-17с. : ил.,граф., схемы. -Текст: непосредственный.

3.Храмшин, Р.Р. Исследование линейной электрической цепи однофазного синусоидального тока. Компенсация реактивной мощности.: методические указания к лабораторной работе № 2 (ауд. 358) по дисциплине “Электротехника и основы электроники” для студентов неэлектротехнических специальностей / Р.Р. Храмшин, Г.В. Шохина, Т.П. Ларина ;Магнитогорский гос. техический ун-т им.Г.И.Носова. Магнитогорск : МГТУ им. Г.И.Носова, 2013.-20с. : ил.,граф., схемы. -Текст: непосредственный.

4. Храмшин, Р.Р. Исследование трехфазной цепи при соединении приемников энергии «звездой»: методические указания к лабораторной работе № 4 (ауд. 358) по дисциплине “Электротехника и основы электроники” для студентов неэлектротехнических специальностей / Р.Р. Храмшин, Г.В. Шохина, Т.П. Ларина.;Магнитогорский гос. техический ун-т им.Г.И.Носова. Магнитогорск : МГТУ им. Г.И.Носова, 2013.-14с. : ил.,граф., схемы. -Текст: непосредственный.

5.Храмшин, Р.Р. Исследование нулевых схем выпрямления.: методические указания к лабораторной работе № 10 (ауд. 358) по дисциплине “Электротехника и основы электроники” для студентов неэлектротехнических специальностей / Т.Н. Сыромятникова, Г.В. Шохина, Р.Р. Храмшин, Т.П. Ларина .;Магнитогорский гос. техический ун-т им.Г.И.Носова. Магнитогорск : МГТУ им. Г.И.Носова, 2010.-17с. : ил.,граф., схемы. - Текст: непосредственный.

6.Ларина. Т.П. Исследование мостовых и управляемых схем выпрямления.: методические указания к лабораторной работе № 11 (ауд. 358) по дисциплине “Электротехника и основы электроники” для студентов неэлектротехнических специальностей / Т.П. Ларина , Т.Н. Сыромятникова, Г.В. Шохина, Р.Р. Храмшин ;Магнитогорский гос. техический ун-т им.Г.И.Носова. Магнитогорск : МГТУ им. Г.И.Носова, 2010.-14 с. : ил.,граф., схемы. -Текст: непосредственный.

7. Ларина. Т.П.Исследование однофазного трансформатора.: методические указания к лабораторной работе № 21 (ауд. 361) по дисциплине “Электротехника и основы электроники” для студентов неэлектротехнических специальностей / Т.П. Ларина, Р.Р. Храмшин, Г.В. Шохина ;Магнитогорский гос. техический ун-т им.Г.И.Носова. Магнитогорск : МГТУ им. Г.И.Носова, 2012.-14 с. : ил.,граф., схемы. -Текст: непосредственный.

8. Ларина. Т.П. Исследование двигателя постоянного тока независимого возбуждения. : Методические указания к лабораторной работе № 23 (ауд. 361) по дисциплине “Электротехника и основы электроники” для студентов неэлектротехнических специальностей / Т.П. Ларина, А.А. Чертоусов, Г.В. Шохина, Т.Н. Сыромятникова. .;Магнитогорский гос. техический ун-т им.Г.И.Носова. Магнитогорск : МГТУ им. Г.И.Носова, 2009.-13 с. : ил.,граф., схемы. -Текст: непосредственный.

9.Чертоусов, А.А. Исследование трехфазного асинхронного двигателя с фазным ротором. : методические указания к лабораторной работе № 24 (ауд. 361) по дисциплине “Электротехника и основы электроники” для студентов неэлектротехнических специальностей / А.А. Чертоусов, Г.В. Шохина, Т.Н. Сыромятникова, Т.П. Ларина.;Магнитогорский гос. техический ун-т им.Г.И.Носова. Магнитогорск : МГТУ им. Г.И.Носова, 2009.-28 с. : ил.,граф., схемы. -Текст:непосредственный.

**г) Программное обеспечение и Интернет-ресурсы:**

**Программное обеспечение**

Наименование ПО	№ договора	Срок действия лицензии
MS Windows 7 Professional(для классов)	Д-1227-18 от 08.10.2018	11.10.2021
MS Office 2007 Professional	№ 135 от 17.09.2007	бессрочно
7Zip	свободно	бессрочно
MathWorks MathLab v.2014 Classroom License	К-89-14 от 08.12.2014	бессрочно
Электронные плакаты по дисциплине "Электротехника"	К-278-11 от 15.07.2011	бессрочно

**Профессиональные базы данных и информационные справочные системы**

Название курса	Ссылка
Электронная база периодических изданий East View Information Services, ООО «ИВИС»	<a href="https://dlib.eastview.com/">https://dlib.eastview.com/</a>
Национальная информационно-аналитическая система – Российский индекс научного цитирования (РИНЦ)	URL: <a href="https://elibrary.ru/project_risc.asp">https://elibrary.ru/project_risc.asp</a>
Поисковая система Академия Google (Google Scholar)	URL: <a href="https://scholar.google.ru/">https://scholar.google.ru/</a>
Информационная система - Единое окно доступа к информационным ресурсам	URL: <a href="http://window.edu.ru/">http://window.edu.ru/</a>
Российская Государственная библиотека. Каталоги	<a href="https://www.rsl.ru/ru/4readers/catalogues/">https://www.rsl.ru/ru/4readers/catalogues/</a>
Электронные ресурсы библиотеки МГТУ им. Г.И. Носова	<a href="http://magtu.ru:8085/marcweb2/Default.asp">http://magtu.ru:8085/marcweb2/Default.asp</a>

**9 Материально-техническое обеспечение дисциплины (модуля)**

Материально-техническое обеспечение дисциплины включает:

Учебные аудитории для проведения занятий лекционного типа ауд.365  
Мультимедийные средства хранения, передачи и представления информации

Учебная лаборатория для проведения лабораторных работ: лаборатория электрических цепей ауд. 358 Универсальный лабораторный стенд по электрическим цепям, электронике, электроизмерениям -9 шт.

Наглядные пособия-плакаты-12 шт.

Учебная лаборатория для проведения лабораторных работ: лаборатория электрических машин ауд. 361 Универсальный лабораторный стенд по электрическим машинам 9 шт.

Наглядные пособия-плакаты-12 шт.

Учебная аудитория для проведения практических занятий , групповых и индивидуальных консультаций, текущего контроля и промежуточной аттестации ауд. 357, 354, 358, 361 Доска, мультимедийный проектор, экран

Помещение для самостоятельной работы обучающихся ауд. 343 Персональные компьютеры с пакетом MS Office, выходом в Интернет и доступом в электронную информационно-образовательную среду университета

Помещение для хранения и профилактического обслуживания учебного оборудования ауд. 356 Стеллажи, сейфы для хранения учебного оборудования.

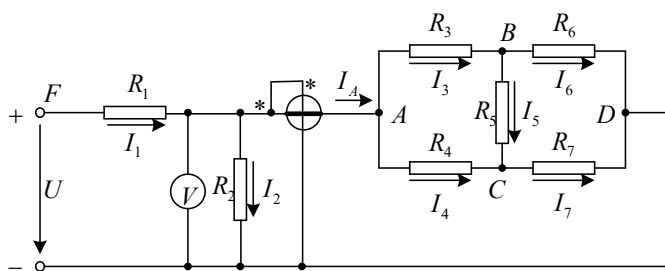
Инструменты для ремонта лабораторного оборудования

## Приложение 1

### 6. Учебно-методическое обеспечение самостоятельной работы обучающихся

#### Контрольная работа №1. Расчет линейной электрической цепи постоянного тока

1. По базе данных для своего варианта определить параметры электрической цепи , питающейся от сети постоянного тока с напряжением  $U$  .



2. Заменить треугольник, состоящий с резисторов  $R_3$  ,  $R_4$  ,  $R_5$  эквивалентной звездой.

3. Методом эквивалентных преобразований рассчитать входное сопротивление цепи.

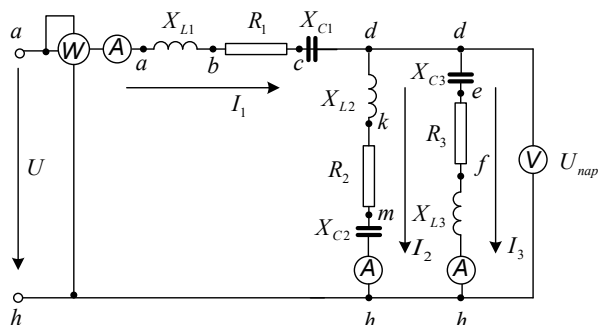
4. Рассчитать токи ветвей.

5. Определить показания вольтметра и ваттметра.

6. Исследовать влияние величины резистора, указанного в столбце 9 табл. 1.1, на параметры эквивалентной звезды и токи ветвей. Построить графики  $R_{вх}, R_{зв} = f(R)$  и  $I = f(R)$  , проанализировать их, сделать выводы.

## Контрольная работа №2. Расчет линейной электрической цепи синусоидального тока

1. По базе данных для своего варианта определить параметры электрической цепи, питающей от сети синусоидального тока с напряжением  $U$ .



2. Определить комплексные сопротивления ветвей в алгебраической и показательной формах.

3. Рассчитать комплексные сопротивления параллельного участка dh в алгебраической и показательной формах.

4. Определить комплексное входное сопротивление в алгебраической и показательной формах.

5. Рассчитать входной ток  $I_1$  в алгебраической и показательной формах.

6. Рассчитать напряжение параллельного участка dh  $U_{нар}$  в алгебраической и показательной формах.

## Контрольная работа №3. Расчет характеристик трехфазного трансформатора

По техническим данным трехфазного двухобмоточного трансформатора требуется:

1) рассчитать и изобразить T - образную схему замещения одной фазы;

При коэффициентах нагрузки  $\beta = 0,05; 0,2; 0,4; 0,8; 1,0; 1,2$ :

2) построить внешнюю характеристику  $U_2 = f(I_2)$ ;

3) определить и построить зависимости:

а) КПД -  $\eta = f(\beta)$ ;

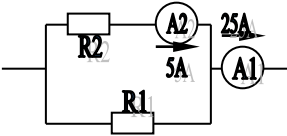
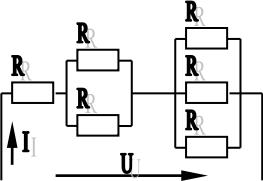
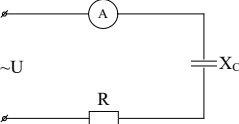
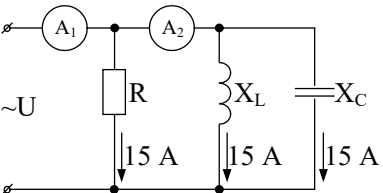
б) отклонение напряжения  $U_2 - U_2 = f(\beta)$ ; 4) построить векторную диаграмму.

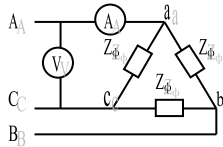
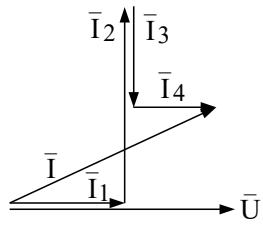
## Приложение 2

### 7. Оценочные средства для проведения промежуточной аттестации

#### а) Планируемые результаты обучения и оценочные средства для проведения промежуточной аттестации

Структурный элемент компетенции	Планируемые результаты обучения	Оценочные средства
ОК-1- способность к абстрактному мышлению, анализу и синтезу		
Знать	<p>-основные определения и понятия теории электрических цепей и электромагнитных устройств ;</p> <p>-методы анализа электрических и магнитных цепей, электромагнитных устройств</p>	<p><b>Перечень теоретических вопросов к экзамену:</b></p> <ol style="list-style-type: none"> <li>1 Понятия электрической, электронной и магнитной цепей. Классификация и примеры цепей. Основные законы электротехники и их применение.</li> <li>2 Физическая и математическая модели цепи. Источники, проводники и приемники. Идеализированные двухполюсные элементы и их свойства.</li> <li>3 Линейные электрические цепи постоянного тока. Анализ цепи на основе законов Кирхгофа и Ома.</li> <li>4 Эквивалентные преобразования участков цепей.</li> <li>5 Основные методы анализа линейных цепей.</li> <li>6 Свойства линейных электрических цепей: свойство линейности, принцип наложения, принцип взаимности.</li> <li>7 Электрическая мощность и энергия постоянного электрического тока. Закон сохранения энергии в электрической цепи с постоянными токами. Баланс мощностей.</li> <li>8 Основные характеристики и параметры синусоидальных токов и напряжений. Способы получения синусоидальных напряжений и токов.</li> <li>9 Представление синусоидальных токов и напряжений векторами и комплексными числами. Законы электрических цепей в комплексной форме.</li> <li>10 Фазовые соотношения между токами и напряжениями в цепи при синусоидальном токе.</li> <li>11 Сопротивления элементов и участков цепей при синусоидальных токах.</li> <li>12 Электрическая энергия и мощность в цепях с синусоидальным током. Активная, реактивная и полная мощности. Баланс активных и реактивных мощностей.</li> <li>13 Трехфазная система напряжений, основные соотношения, способы получения, источники трехфазного напряжения и их эквивалентные</li> </ol>

Структурный элемент компетенции	Планируемые результаты обучения	Оценочные средства
		<p>схемы.</p> <p>14 Трехфазная нагрузка. Симметричная и несимметричная нагрузка при соединении фаз в треугольник и звезду. Схемы и расчет эквивалентных параметров нагрузки в трехфазных цепях.</p> <p>15 Трехфазная трех- и четырехпроводная сеть с симметричной нагрузкой, схемы, расчетные соотношения для определения линейных и фазных токов и напряжений.</p> <p>16 Мощности трехфазной сети. Измерение активной и реактивной мощности.</p> <p>17 Однофазный трансформатор со стальным сердечником.</p>
<p><b>Уметь</b></p>	<p>– описывать электрическое состояние цепей и электромагнитных устройств;</p>	<p><b>Примерные практические задания для экзамена:</b></p> <p>1. Определить сопротивление резистора <math>R_2</math>, если: <math>R_1 = 3 \text{ Ом}</math>, а показания амперметров указаны на схеме.</p>  <p>2. Определить напряжение источника <math>U</math>, если <math>R=6 \text{ Ом}</math>, <math>I=4 \text{ А}</math>.</p>  <p>3. Определить сопротивление конденсатора <math>X_C</math>, если: <math>U = 200 \text{ В}</math>, <math>I = 4 \text{ А}</math>, <math>\cos \varphi = 0,8</math>.</p>  <p>4. Определить показания амперметров <math>A_1</math> и <math>A_2</math> и реактивную мощность цепи <math>Q</math>, если: <math>U = 120 \text{ В}</math>.</p>  <p>5. Линейные токи при соединении нагрузки «звездой»: <math>I_A = I_B = I_C = 20 \text{ А}</math>. Определить ток в нейтральном</p>

Структурный элемент компетенции	Планируемые результаты обучения	Оценочные средства
	<p>- выбирать эффективные способы анализа электрических и магнитных цепей, читать электрические схемы электротехнических и электронных устройств</p>	<p>проводе, если <math>\varphi_a = \varphi_b = \varphi_c = 30^\circ</math>.</p> <p>6. Определить показание вольтметра, если <math>Z_\varphi = 10 \text{ Ом}</math>, амперметр показывает 10 А.</p>  <p>7. Определить действующее значение тока, напряжения, сдвиг по фазе и характер нагрузки, если мгновенные значения тока и напряжения равны: <math>i = 10 \sin \omega t</math>, <math>u = 141 \sin (\omega t + 30^\circ)</math>.</p> <p>8. Какой ток можно измерить амперметром, сопротивление которого <math>R_A = 0,3 \text{ Ом}</math>, <math>n_{\text{ном}} = 150 \text{ дел.}</math>, <math>C_A = 0,001 \text{ А/дел.}</math>, если включить его с шунтом, сопротивление которого <math>R_{\text{ш}} = 0,01 \text{ Ом}</math>?</p> <p>9. Определить цену деления вольтметра, имеющего номинальные данные: <math>U_{\text{ном}} = 50 \text{ В}</math>, <math>n_{\text{ном}} = 100 \text{ дел.}</math>, <math>R_V = 1000 \text{ Ом}</math>, включенного с добавочным сопротивлением <math>R_D = 3000 \text{ Ом}</math>.</p> <p>Приведите схему включения вольтметра с добавочным сопротивлением.</p> <p>10. Приведите электрическую схему, которой соответствует векторная диаграмма.</p> 
<p><b>Владеть</b></p>	<p>-методами приемами проведения экспериментальных исследований электрических цепей и электротехнических устройств;</p> <p>-методами анализа</p>	<p><b>Перечень тем лабораторных работ :</b></p> <ol style="list-style-type: none"> <li>Исследование электрической цепи синусоидального тока.</li> </ol> <p><b>Перечень контрольных работ :</b></p>

Структурный элемент компетенции	Планируемые результаты обучения	Оценочные средства
	простых электрических цепей, навыками измерения электрических величин;	1. Расчет линейных цепей постоянного тока. 2. Расчет линейной электрической цепи синусоидального тока.
ПК-14 - готовностью участвовать в исследованиях объектов профессиональной деятельности и их структурных элементов		
<b>Знать</b>	-основные характеристики электромагнитных устройств и приборов, элементную базу электронных устройств	<p><b><i>Перечень теоретических вопросов к экзамену:</i></b></p> <ol style="list-style-type: none"> <li>1 Однофазный трансформатор со стальным сердечником.</li> <li>2 Трехфазные трансформаторы: назначение, конструкция, принцип действия, основные эксплуатационные параметры.</li> <li>3 Получение вращающегося магнитного поля в трехфазной цепи.</li> <li>4 Асинхронные двигатели: назначение, конструкция, принцип действия.</li> <li>5 Способы пуска и регулирования скорости асинхронных двигателей.</li> <li>6 Двигатели постоянного тока: назначение, конструкция, способы возбуждения, основные характеристики.</li> </ol>



Структурный элемент компетенции	Планируемые результаты обучения	Оценочные средства
<b>Уметь</b>	экспериментальным способом и на основе паспортных (каталожных) данных определять параметры и характеристики типовых электротехнических и электронных устройств	<p><b>Примерные практические задания для экзамена:</b></p> <p>1. Дано: <math>U_{1ном}=220</math> В, <math>U_{2ном}=127</math> В, <math>S_{ном}=1100</math> ВА.</p> <p>Определить номинальные токи первичной и вторичной обмоток трансформатора и коэффициент трансформации <math>K</math>.</p> <p>Почему номинальные токи не равны по величине?</p> <p>2. Однофазный трансформатор номинальной мощностью <math>S_{ном}=600</math> кВА включен в сеть с напряжением <math>U_{1ном}=10\ 000</math> В. Напряжение на зажимах вторичной обмотки <math>U_{2ном}=400</math> В. Определить число витков первичной обмотки <math>W_1</math> и коэффициент трансформации <math>k</math>, если число витков вторичной обмотки <math>W_2=25</math>.</p> <p>3. Во вторичной обмотке трансформатора наводится ЭДС <math>E_2=100</math> В с частотой <math>f=50</math> Гц.</p> <p>Определить ЭДС <math>E_2</math>, если амплитуда напряжения на первичной обмотке не изменится, а частота возрастет до 400 Гц?</p> <p>4. Трансформатор имеет следующие данные: <math>S_{ном}=10\ 000</math> ВА, <math>P_0=200</math> Вт, <math>P_k=400</math> Вт. Определить КПД трансформатора при <math>\cos\varphi=0,8</math> и <math>\beta=0,5</math>.</p> <p>5. Двигатель постоянного тока параллельного возбуждения имеет паспортные данные: <math>P_{ном}=10</math> кВт, <math>U_{ном}=220</math> В, <math>I_{ном}=50</math> А, <math>n_{ном}=1000</math> об/мин, <math>R_{я}=0,4</math> Ом.</p> <p>Определить частоту вращения якоря двигателя при идеальном холостом ходе.</p> <p>6. Двигатель постоянного тока независимого возбуждения имеет номинальные данные: <math>P_{ном}=55</math> кВт, <math>U_{ном}=440</math> В, <math>I_{ном}=140</math> А, <math>R_{я}=0,1</math> Ом.</p> <p>Определить противо-ЭДС и электромагнитную мощность двигателя.</p>

Структурный элемент компетенции	Планируемые результаты обучения	Оценочные средства
		<p>7. Двигатель постоянного тока параллельного возбуждения имеет номинальные данные: <math>R_{ном}=10\ 000\ \text{Вт}</math>, <math>U_{ном}=220\ \text{В}</math>, <math>I_{ном}=55\ \text{А}</math>, <math>n_{ном}=1000\ \text{об/мин}</math>, <math>R_{я}=0,4\ \text{Ом}</math>, <math>R_{в}=44\ \text{Ом}</math>.</p> <p>Определить КПД <math>\eta</math> и момент вращения двигателя.</p> <p>8. Двигатель параллельного возбуждения имеет номинальные данные: <math>R_{ном}=1,5\ \text{кВт}</math>, <math>U_{ном}=110\ \text{В}</math>, <math>I_{ном}=18\ \text{А}</math>, <math>n_{ном}=3000\ \text{об/мин}</math>, <math>R_{в}=104\ \text{Ом}</math>, <math>R_{я}=0,47\ \text{Ом}</math>.</p> <p>Определить противо – ЭДС двигателя и номинальный момент на валу.</p> <p>9. Номинальные данные двигателя параллельного возбуждения: <math>U_{ном}=110\ \text{В}</math>, <math>I_{ном}=14\ \text{А}</math>, <math>R_{ном}=1,5\ \text{кВт}</math>, <math>R_{я}=0,5\ \text{Ом}</math>, <math>R_{в}=220\ \text{Ом}</math>.</p> <p>Определить противо – ЭДС при нагрузке равной <math>I_{я}=1,5I_{ном}</math>.</p> <p>10. Трехфазный асинхронный двигатель имеет номинальные данные: <math>R_{ном}=10\ \text{кВт}</math>, <math>U_{ном}=220/380\ \text{В}</math>, <math>n_{ном}=950\ \text{об/мин}</math>, <math>\eta=85\%</math>, <math>\cos\varphi=0,681</math>.</p> <p>Определить номинальную мощность потребления энергии из сети и момент на валу двигателя, если обмотка статора соединена «звездой».</p> <p>11 Определить номинальную мощность потребления энергии из сети и полные потери энергии в двигателе, если: <math>r_{ном}=4,5\ \text{кВт}</math>, к.п.д. <math>\eta=90\%</math>.</p> <p>12 Максимальный момент асинхронного двигателя <math>13\ \text{Нм}</math> при <math>U_1=U_{1ном}</math>. Чему он равен при <math>U_1=0,8U_{ном}</math>, если <math>R_2=\text{const}</math>?</p>
<b>Владеть</b>	методами выбора электротехнических, электронных,	<p><b><i>Перечень контрольных работ :</i></b></p> <p>1.Расчет характеристик трехфазного трансформатора.</p>

Структурный элемент компетенции	Планируемые результаты обучения	Оценочные средства
	электроизмерительных устройств	<p><b><i>Перечень тем лабораторных работ :</i></b></p> <p>1. Исследование асинхронных двигателей с фазным ротором.</p>

**б) Порядок проведения промежуточной аттестации, показатели и критерии оценивания:**

Промежуточная аттестация по дисциплине «Электротехника» включает теоретические вопросы, позволяющие оценить уровень усвоения обучающимися знаний, и практические задания, выявляющие степень сформированности умений и владений, проводится в форме экзамена.

Экзамен по дисциплине проводится в устной форме по экзаменационным билетам, каждый из которых включает 2 теоретических вопроса и одно практическое задание.

**Показатели и критерии оценивания экзамена:**

– на оценку **«отлично»** (5 баллов) – обучающийся демонстрирует высокий уровень сформированности компетенций, всестороннее, систематическое и глубокое знание учебного материала, свободно выполняет практические задания, свободно оперирует знаниями, умениями, применяет их в ситуациях повышенной сложности.

– на оценку **«хорошо»** (4 балла) – обучающийся демонстрирует средний уровень сформированности компетенций: основные знания, умения освоены, но допускаются незначительные ошибки, неточности, затруднения при аналитических операциях, переносе знаний и умений на новые, нестандартные ситуации.

– на оценку **«удовлетворительно»** (3 балла) – обучающийся демонстрирует пороговый уровень сформированности компетенций: в ходе контрольных мероприятий допускаются ошибки, проявляется отсутствие отдельных знаний, умений, навыков, обучающийся испытывает значительные затруднения при оперировании знаниями и умениями при их переносе на новые ситуации.

– на оценку **«неудовлетворительно»** (2 балла) – обучающийся демонстрирует знания не более 20% теоретического материала, допускает существенные ошибки, не может показать интеллектуальные навыки решения простых задач.

– на оценку **«неудовлетворительно»** (1 балл) – обучающийся не может показать знания на уровне воспроизведения и объяснения информации, не может показать интеллектуальные навыки решения простых задач.