



МИНИСТЕРСТВО НАУКИ И ВЫСШЕГО ОБРАЗОВАНИЯ
РОССИЙСКОЙ ФЕДЕРАЦИИ

Федеральное государственное бюджетное образовательное учреждение
высшего образования
«Магнитогорский государственный технический университет им. Г.И. Носова»



УТВЕРЖДАЮ
Директор ИЭиАС
С.И. Лукьянов

26.02.2020 г.

РАБОЧАЯ ПРОГРАММА ДИСЦИПЛИНЫ (МОДУЛЯ)

ЭЛЕКТРОТЕХНИКА

Направление подготовки (специальность)
21.05.04 Горное дело

Профиль/специализация программы

Обогащение полезных ископаемых

Уровень высшего образования - специалитет

Форма обучения
заочная

Институт/ факультет	Институт энергетики и автоматизированных систем
Кафедра	Электроснабжения промышленных предприятий
Курс	3

Магнитогорск
2019 год

Рабочая программа составлена на основе ФГОС ВО по специальности 21.05.04 Горное дело (приказ Минобрнауки России от 17.10.2016 г. № 1298)

Рабочая программа рассмотрена и одобрена на заседании кафедры Электроснабжения промышленных предприятий
17.02.2020, протокол № 7

Зав. кафедрой  Г.П. Корнилов

Рабочая программа одобрена методической комиссией ИЭиАС
26.02.2020 г. протокол № 5

Председатель  С.И. Лукьянов

Согласовано:
Зав. кафедрой Геологии, маркшейдерского дела и обогащения полезных ископаемых

 И.А. Гришин

Рабочая программа составлена:
доцент кафедры ЭПП, канд. техн. наук  К.Э.Одинцов

Рецензент:
начальник отделения электропривода ЦЭТЛ ПАО ММК , канд. техн. наук
 А.Ю.Юдин

Лист актуализации рабочей программы

Рабочая программа пересмотрена, обсуждена и одобрена для реализации в 2020 - 2021 учебном году на заседании кафедры Электроснабжения промышленных предприятий

Протокол от 02.09 2020 г. № 1
Зав. кафедрой Г.П. Корнилов

Рабочая программа пересмотрена, обсуждена и одобрена для реализации в 2021 - 2022 учебном году на заседании кафедры Электроснабжения промышленных предприятий

Протокол от _____ 20__ г. № ____
Зав. кафедрой _____ Г.П. Корнилов

Рабочая программа пересмотрена, обсуждена и одобрена для реализации в 2022 - 2023 учебном году на заседании кафедры Электроснабжения промышленных предприятий

Протокол от _____ 20__ г. № ____
Зав. кафедрой _____ Г.П. Корнилов

Рабочая программа пересмотрена, обсуждена и одобрена для реализации в 2023 - 2024 учебном году на заседании кафедры Электроснабжения промышленных предприятий

Протокол от _____ 20__ г. № ____
Зав. кафедрой _____ Г.П. Корнилов

1 Цели освоения дисциплины (модуля)

Целью освоения дисциплины является теоретическая и практическая подготовка будущих специалистов (горных инженеров) в области электротехники в такой степени, чтобы они могли выбирать необходимые электротехнические, электронные, электроизмерительные устройства, уметь их правильно эксплуатировать и составлять совместно со специалистами-электриками технические задания на разработку электрических частей различных установок и оборудования в своей профессиональной деятельности.

2 Место дисциплины (модуля) в структуре образовательной программы

Дисциплина Электротехника входит в базовую часть учебного плана образовательной программы.

Для изучения дисциплины необходимы знания (умения, владения), сформированные в результате изучения дисциплин/ практик:

Математика

Информатика

Физика

Знания (умения, владения), полученные при изучении данной дисциплины будут необходимы для изучения дисциплин/практик:

Безопасность жизнедеятельности

Научно-исследовательская работа

3 Компетенции обучающегося, формируемые в результате освоения дисциплины (модуля) и планируемые результаты обучения

В результате освоения дисциплины (модуля) «Электротехника» обучающийся должен обладать следующими компетенциями:

Структурный элемент компетенции	Планируемые результаты обучения
ПК-14 готовностью участвовать в исследованиях объектов профессиональной деятельности и их структурных элементов	
Знать	–основные характеристики электромагнитных устройств и приборов, элементную базу электронных устройств
Уметь	–экспериментальным способом и на основе паспортных (каталожных) данных определять параметры и характеристики типовых электротехнических и электронных устройств
Владеть	–методами выбора электротехнических, электронных, электроизмерительных устройств
ОК-1 способностью к абстрактному мышлению, анализу, синтезу	
Знать	–основные определения и понятия теории электрических цепей и электромагнитных устройств; –методы анализа электрических и магнитных цепей, электромагнитных устройств
Уметь	–описывать электрическое состояние цепей и электромагнитных устройств; –выбирать эффективные способы анализа электрических и магнитных цепей, читать электрические схемы электротехнических и электронных устройств

Владеть	-методами анализа простых электрических цепей, навыками измерения электрических величин; -методами приемами проведения экспериментальных исследований электрических цепей и электротехнических устройств
---------	---

4. Структура, объём и содержание дисциплины (модуля)

Общая трудоемкость дисциплины составляет 4 зачетных единиц 144 акад. часов, в том числе:

- контактная работа – 8,6 акад. часов;
- аудиторная – 6 акад. часов;
- внеаудиторная – 2,6 акад. часов
- самостоятельная работа – 126,7 акад. часов;
- подготовка к экзамену – 8,7 акад. часа

Форма аттестации - экзамен

Раздел/ тема дисциплины	Курс	Аудиторная контактная работа (в акад. часах)			Самостоятельная работа студента	Вид самостоятельной работы	Форма текущего контроля успеваемости и промежуточной аттестации	Код компетенции
		Лек.	лаб. зан.	практ. зан.				
1.								
1.1 Линейные электрические цепи постоянного тока.	3	1			20	1. Поиск дополнительной информации по заданной теме. 2. Самостоятельное изучение учебной литературы. 3. Работа с электронными библиотеками. 1. Выполнение контрольной работы № 1.	1. Контрольная работа № 1.	ПК-14, ОК-1
1.2 Линейные электрические цепи однофазного синусоидального тока.			1	2	22	1. Работа с электронными библиотеками. 2. Самостоятельное изучение учебной литературы. 3. Подготовка к лабораторной работе № 2. 4. Выполнение контрольной работы № 2.	1. Лабораторная работа № 2. 2. Контрольная работа № 2.	ПК-14, ОК-1
1.3 Трёхфазные цепи.					22	1. Работа с электронными библиотеками. 2. Самостоятельное изучение учебной литературы.		ПК-14, ОК-1

1.4 Трансформаторы.		1			22	1.Самостоятельное изучение учебной литературы 3.Выполнение контрольной работы №3	Контрольная работа № 3.	ПК-14, ОК-1
1.5 Электрические машины постоянного тока.					22	1.Самостоятельное изучение учебной литературы.		ПК-14, ОК-1
1.6 Асинхронные двигатели		1			14	1.Самостоятельное изучение учебной литературы. 2.Подготовка к лабораторной работе № 24.	1.Лабораторная работа № 24.	ПК-14, ОК-1
1.7 Электрические приборы и измерения					4,7	1.Самостоятельное изучение учебной литературы.		ПК-14, ОК-1
Итого по разделу		2	2	2	126,7			
2.								
2.1 Экзамен	3							ПК-14, ОК-1
Итого по разделу								
Итого за семестр		2	2	2	126,7		экзамен	
Итого по дисциплине		2	2	2	126,7		экзамен	ПК-14,ОК-1

5 Образовательные технологии

Для реализации предусмотренных видов учебной работы в качестве образовательных технологий в преподавании дисциплины используются традиционная технология и технология проблемного обучения. Передача необходимых теоретических знаний и формирование основных представлений может происходить с использованием мультимедийного оборудования.

Лекции проходят в традиционной форме, в форме лекций-консультаций и проблемных лекций. Теоретический материал на проблемных лекциях является результатом усвоения полученной информации посредством постановки проблемного вопроса и поиска путей его решения. На лекциях – консультациях изложение нового материала сопровождается постановкой вопросов и дискуссией в поисках ответов на эти вопросы.

6 Учебно-методическое обеспечение самостоятельной работы обучающихся

Представлено в приложении 1.

7 Оценочные средства для проведения промежуточной аттестации

Представлены в приложении 2.

8 Учебно-методическое и информационное обеспечение дисциплины

а) Основная литература:

1.Электротехника и основы электроники : учебник / И. И. Иванов, Г. И. Соловьев, В. Я. Фролов. — 10-е изд., стер. — Санкт-Петербург : Лань, 2019. — 736 с. — ISBN 978-5-8114-0523-7. — Текст : электронный // Лань : электронно-библиотечная система. — URL: <https://e.lanbook.com/book/112073> (дата обращения: 26.09.2020). — Режим доступа: для авториз. пользователей.

2.Электротехника и электроника : учебное пособие / М. С. Анисимова, И. С. Попова. — Москва : МИСИС, 2019. — 135 с. — ISBN 978-5-907061-32-3. — Текст : электронный // Лань : электронно-библиотечная система. — URL: <https://e.lanbook.com/book/116939> (дата обращения: 26.09.2020). — Режим доступа: для авториз. пользователей.

б) Дополнительная литература:

1.Введение в теоретическую электротехнику. Курс подготовки бакалавров / Ю. А. Бычков, В. М. Золотницкий, Е. Б. Соловьева, Э. П. Чернышев. — Санкт-Петербург : Лань, 2016. — 288 с. — ISBN 978-5-8114-2406-1. — Текст : электронный // Лань : электронно-библиотечная система. — URL: <https://e.lanbook.com/book/89931> (дата обращения: 26.09.2020). — Режим доступа: для авториз. пользователей.

2.Электротехника и основы электроники : учебное пособие / Н. В. Белов, Ю. С. Волков. — Санкт-Петербург : Лань, 2012. — 432 с. — ISBN 978-5-8114-1225-9. — Текст : электронный // Лань : электронно-библиотечная система. — URL: <https://e.lanbook.com/book/3553> (дата обращения: 26.09.2020). — Режим доступа: для авториз. пользователей

в) Методические указания:

1.Храмшин, Р.Р. Электрические приборы и измерения. : методические указания к лабораторной работе № 8 (ауд. 358) по дисциплине “Электротехника и основы электроники” для студентов неэлектротехнических специальностей / Р.Р. Храмшин,

Г.В. Шохина, Т.П. Ларина, Т.Р. Храмшин ; Магнитогорский гос. технический ун-т им.Г.И.Носова. Магнитогорск : МГТУ им. Г.И.Носова, 2014.-24с. :ил.,граф.,

схемы. -Текст: непосредственный.

2.Храмшин, Р.Р. Исследование линейной электрической цепи постоянного тока : методические указания к лабораторной работе № 1 (ауд. 358) по дисциплине “Электротехника и основы электроники” для студентов неэлектротехнических специальностей / Р.Р. Храмшин, Г.В. Шохина, Т.П. Ларина.;Магнитогорский гос. техический ун-т им.Г.И.Носова. Магнитогорск : МГТУ им. Г.И.Носова, 2013.-17с. : ил.,граф., схемы. -Текст: непосредственный.

3.Храмшин, Р.Р. Исследование линейной электрической цепи однофазного синусоидального тока. Компенсация реактивной мощности.: методические указания к лабораторной работе № 2 (ауд. 358) по дисциплине “Электротехника и основы электроники” для студентов неэлектротехнических специальностей / Р.Р. Храмшин, Г.В. Шохина, Т.П. Ларина ;Магнитогорский гос. техический ун-т им.Г.И.Носова. Магнитогорск : МГТУ им. Г.И.Носова, 2013.-20с. : ил.,граф., схемы. -Текст: непосредственный.

4. Храмшин, Р.Р. Исследование трехфазной цепи при соединении приемников энергии «звездой: методические указания к лабораторной работе № 4 (ауд. 358) по дисциплине “Электротехника и основы электроники” для студентов неэлектротехнических специальностей / Р.Р. Храмшин, Г.В. Шохина, Т.П. Ларина.;Магнитогорский гос. техический ун-т им.Г.И.Носова. Магнитогорск : МГТУ им. Г.И.Носова, 2013.-14с. : ил.,граф., схемы. -Текст: непосредственный.

5.Храмшин, Р.Р. Исследование нулевых схем выпрямления.: методические указания к лабораторной работе № 10 (ауд. 358) по дисциплине “Электротехника и основы электроники” для студентов неэлектротехнических специальностей / Т.Н. Сыромятникова, Г.В. Шохина, Р.Р. Храмшин, Т.П. Ларина ;Магнитогорский гос. техический ун-т им.Г.И.Носова. Магнитогорск : МГТУ им. Г.И.Носова, 2010.-17с. : ил.,граф., схемы. -Текст: непосредственный.

6.Ларина. Т.П. Исследование мостовых и управляемых схем выпрямления.: методические указания к лабораторной работе № 11 (ауд. 358) по дисциплине “Электротехника и основы электроники” для студентов неэлектротехнических специальностей / Т.П. Ларина , Т.Н. Сыромятникова, Г.В. Шохина, Р.Р. Храмшин ;Магнитогорский гос. техический ун-т им.Г.И.Носова. Магнитогорск : МГТУ им. Г.И.Носова, 2010.-14 с. : ил.,граф., схемы. -Текст: непосредственный.

7. Ларина. Т.П.Исследование однофазного трансформатора.: методические указания к лабораторной работе № 21 (ауд. 361) по дисциплине “Электротехника и основы электроники” для студентов неэлектротехнических специальностей / Т.П. Ларина, Р.Р. Храмшин, Г.В. Шохина ;Магнитогорский гос. техический ун-т им.Г.И.Носова. Магнитогорск : МГТУ им. Г.И.Носова, 2012.-14 с. : ил.,граф., схемы. - Текст: непосредственный.

8. Ларина. Т.П. Исследование двигателя постоянного тока независимого возбуждения. : Методические указания к лабораторной работе № 23 (ауд. 361) по дисциплине “Электротехника и основы электроники” для студентов неэлектротехнических специальностей / Т.П. Ларина, А.А. Чертоусов, Г.В. Шохина, Т.Н. Сыромятникова. ;Магнитогорский гос. техический ун-т им.Г.И.Носова. Магнитогорск : МГТУ им. Г.И.Носова, 2009.-13 с. : ил.,граф., схемы. -Текст: непосредственный.

9.Чертоусов, А.А. Исследование трехфазного асинхронного двигателя с фазным ротором. : методические указания к лабораторной работе № 24 (ауд. 361) по дисциплине “Электротехника и основы электроники” для студентов неэлектротехнических специальностей / А.А. Чертоусов, Г.В. Шохина, Т.Н. Сыромятникова, Т.П. Ларина.;Магнитогорский гос. техический ун-т им.Г.И.Носова. Магнитогорск : МГТУ им. Г.И.Носова, 2009.-28 с. : ил.,граф., схемы. -Текст:непосредственный.

г) Программное обеспечение и Интернет-ресурсы:

Программное обеспечение

Наименование ПО	№ договора	Срок действия лицензии
MS Windows 7 Professional(для классов)	Д-1227-18 от 08.10.2018	11.10.2021
MS Office 2007 Professional	№ 135 от 17.09.2007	бессрочно
7Zip	свободно	бессрочно
Электронные плакаты по дисциплине "Электротехника"	К-278-11 от 15.07.2011	бессрочно

Профессиональные базы данных и информационные справочные системы

Название курса	Ссылка
Электронная база периодических изданий East View Information Services, ООО «ИВИС»	https://dlib.eastview.com/
Национальная информационно-аналитическая система – Российский индекс научного цитирования (РИНЦ)	URL: https://elibrary.ru/project_risc.asp
Поисковая система Академия Google (Google Scholar)	URL: https://scholar.google.ru/
Информационная система - Единое окно доступа к информационным ресурсам	URL: http://window.edu.ru/
Российская Государственная библиотека. Каталоги	https://www.rsl.ru/ru/4readers/catalogues/
Электронные ресурсы библиотеки МГТУ им. Г.И. Носова	http://magtu.ru:8085/marcweb2/Default.asp

9 Материально-техническое обеспечение дисциплины (модуля)

Материально-техническое обеспечение дисциплины включает:

Учебные аудитории для проведения занятий лекционного типа ауд.365
Мультимедийные средства хранения, передачи и представления информации

Учебная лаборатория для проведения лабораторных работ: лаборатория электрических цепей ауд. 358 Универсальный лабораторный стенд по электрическим цепям, электронике, электроизмерениям -9 шт.

Наглядные пособия-плакаты-12 шт.

Учебная лаборатория для проведения лабораторных работ: лаборатория электрических машин ауд. 361 Универсальный лабораторный стенд по электрическим машинам 9 шт.

Наглядные пособия-плакаты-12 шт.

Учебная аудитория для проведения практических занятий , групповых и индивидуальных консультаций, текущего контроля и промежуточной аттестации ауд. 357, 354, 358, 361 Доска, мультимедийный проектор, экран

Помещение для самостоятельной работы обучающихся ауд. 343 Персональные компьютеры с пакетом MS Office, выходом в Интернет и доступом в электронную информационно-образовательную среду университета

Помещение для хранения и профилактического обслуживания учебного оборудования ауд. 356 Стеллажи, сейфы для хранения учебного оборудования.

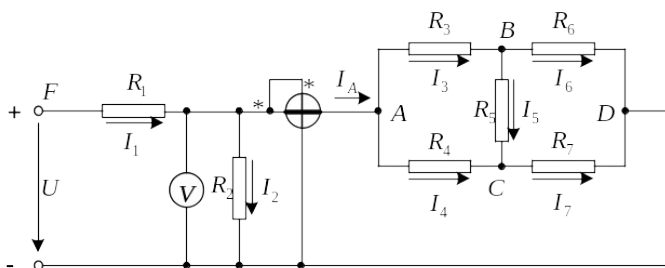
Инструменты для ремонта лабораторного оборудования

Приложение 1

6. Учебно-методическое обеспечение самостоятельной работы обучающихся

Контрольная работа №1. Расчет линейной электрической цепи постоянного тока

1. По базе данных для своего варианта определить параметры электрической цепи , питающейся от сети постоянного тока с напряжением U .



2. Заменить треугольник, состоящий с резисторов R_3 , R_4 , R_5 эквивалентной звездой.

3. Методом эквивалентных преобразований рассчитать входное сопротивление цепи.

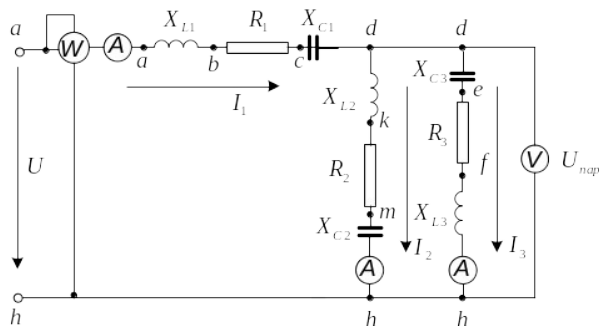
4. Рассчитать токи ветвей.

5. Определить показания вольтметра и ваттметра.

6. Исследовать влияние величины резистора, указанного в столбце 9 табл. 1.1, на параметры эквивалентной звезды и токи ветвей. Построить графики $R_{\text{вх}}, R_{\text{зв}} = f(R)$ и $I = f(R)$, проанализировать их, сделать выводы.

Контрольная работа №2. Расчет линейной электрической цепи синусоидального тока

1. По базе данных для своего варианта определить параметры электрической цепи, питающей от сети синусоидального тока с напряжением U .



2. Определить комплексные сопротивления ветвей в алгебраической и показательной формах.

3. Рассчитать комплексные сопротивления параллельного участка dh в алгебраической и показательной формах.

4. Определить комплексное входное сопротивление в алгебраической и показательной формах.

5. Рассчитать входной ток I_1 в алгебраической и показательной формах.

6. Рассчитать напряжение параллельного участка dh $U_{пар}$ в алгебраической и показательной формах.

Контрольная работа №3. Расчет характеристик трехфазного трансформатора

По техническим данным трехфазного двухобмоточного трансформатора требуется:

1) рассчитать и изобразить T - образную схему замещения одной фазы;

При коэффициентах нагрузки $\beta = 0,05; 0,2; 0,4; 0,8; 1,0; 1,2$:

2) построить внешнюю характеристику $U_2 = f(I_2)$;

3) определить и построить зависимости:

а) КПД - $\eta = f(\beta)$;

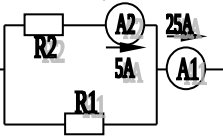
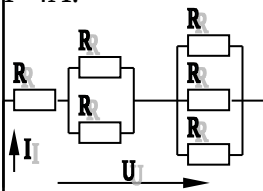
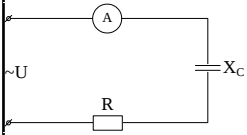
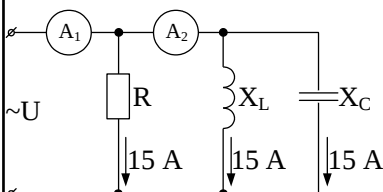
б) отклонение напряжения $U_2 - U_2 = f(\beta)$; 4) построить векторную диаграмму.

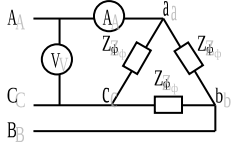
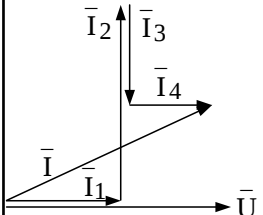
Приложение 2

7. Оценочные средства для проведения промежуточной аттестации

а) Планируемые результаты обучения и оценочные средства для проведения промежуточной аттестации

Структурный элемент компетенции	Планируемые результаты обучения	Оценочные средства
ОК-1- способность к абстрактному мышлению, анализу и синтезу		
Знать	<p>–основные определения и понятия теории электрических цепей и электромагнитных устройств ;</p> <p>–методы анализа электрических и магнитных цепей, электромагнитных устройств</p>	<p>Перечень теоретических вопросов к экзамену:</p> <ol style="list-style-type: none"> 1 Понятия электрической, электронной и магнитной цепей. Классификация и примеры цепей. Основные законы электротехники и их применение. 2 Физическая и математическая модели цепи. Источники, проводники и приемники. Идеализированные двухполюсные элементы и их свойства. 3 Линейные электрические цепи постоянного тока. Анализ цепи на основе законов Кирхгофа и Ома. 4 Эквивалентные преобразования участков цепей. 5 Основные методы анализа линейных цепей. 6 Свойства линейных электрических цепей: свойство линейности, принцип наложения, принцип взаимности. 7 Электрическая мощность и энергия постоянного электрического тока. Закон сохранения энергии в электрической цепи с постоянными токами. Баланс мощностей. 8 Основные характеристики и параметры синусоидальных токов и напряжений. Способы получения синусоидальных напряжений и токов. 9 Представление синусоидальных токов и напряжений векторами и комплексными числами. Законы электрических цепей в комплексной форме. 10 Фазовые соотношения между токами и напряжениями в цепи при синусоидальном токе. 11 Сопrotивления элементов и участков цепей при синусоидальных токах. 12 Электрическая энергия и мощность в цепях с синусоидальным током. Активная, реактивная и полная мощности. Баланс активных и реактивных мощностей. 13 Трехфазная система напряжений, основные соотношения, способы получения, источники

Структурный элемент компетенции	Планируемые результаты обучения	Оценочные средства
		<p>трехфазного напряжения и их эквивалентные схемы.</p> <p>14 Трехфазная нагрузка. Симметричная и несимметричная нагрузка при соединении фаз в треугольник и звезду. Схемы и расчет эквивалентных параметров нагрузки в трехфазных цепях.</p> <p>15 Трехфазная трех- и четырехпроводная сеть с симметричной нагрузкой, схемы, расчетные соотношения для определения линейных и фазных токов и напряжений.</p> <p>16 Мощности трехфазной сети. Измерение активной и реактивной мощности.</p> <p>17 Однофазный трансформатор со стальным сердечником.</p>
<p>Уметь</p>	<p>– описывать электрическое состояние цепей и электромагнитных устройств;</p>	<p>Примерные практические задания для экзамена:</p> <p>1. Определить сопротивление резистора R_2, если: $R_1 = 3 \text{ Ом}$, а показания амперметров указаны на схеме.</p>  <p>2. Определить напряжение источника U, если $R=6 \text{ Ом}$, $I=4 \text{ А}$.</p>  <p>3. Определить сопротивление конденсатора X_c, если: $U = 200 \text{ В}$, $I = 4 \text{ А}$, $\cos \varphi = 0,8$.</p>  <p>4. Определить показания амперметров A_1 и A_2 и реактивную мощность цепи Q, если: $U = 120 \text{ В}$.</p>  <p>5. Линейные токи при соединении нагрузки «звездой»:</p>

Структурный элемент компетенции	Планируемые результаты обучения	Оценочные средства
	<p>– выбирать эффективные способы анализа электрических и магнитных цепей, читать электрические схемы электротехнических и электронных устройств</p>	<p>$I_A = I_B = I_C = 20 \text{ A}$. Определить ток в нейтральном проводе, если $\varphi_a = \varphi_b = \varphi_c = 30^\circ$.</p> <p>6. Определить показание вольтметра, если $Z_\phi = 10 \text{ Ом}$, амперметр показывает 10 А.</p>  <p>7. Определить действующее значение тока, напряжения, сдвиг по фазе и характер нагрузки, если мгновенные значения тока и напряжения равны: $i = 10 \sin \omega t$, $u = 141 \sin (\omega t + 30^\circ)$.</p> <p>8. Какой ток можно измерить амперметром, сопротивление которого $R_A = 0,3 \text{ Ом}$, $n_{\text{ном}} = 150 \text{ дел.}$, $C_A = 0,001 \text{ А/дел.}$, если включить его с шунтом, сопротивление которого $R_{\text{ш}} = 0,01 \text{ Ом}$?</p> <p>9. Определить цену деления вольтметра, имеющего номинальные данные: $U_{\text{ном}} = 50 \text{ В}$, $n_{\text{ном}} = 100 \text{ дел.}$, $R_V = 1000 \text{ Ом}$, включенного с добавочным сопротивлением $R_D = 3000 \text{ Ом}$.</p> <p>Приведите схему включения вольтметра с добавочным сопротивлением.</p> <p>10. Приведите электрическую схему, которой соответствует векторная диаграмма.</p> 
<p>Владеть</p>	<p>– методами приемами проведения экспериментальных исследований электрических цепей и электротехнических устройств;</p> <p>– методами анализа простых</p>	<p>Перечень тем лабораторных работ :</p> <ol style="list-style-type: none"> Исследование электрической цепи синусоидального тока. <p>Перечень контрольных работ :</p>

Структурный элемент компетенции	Планируемые результаты обучения	Оценочные средства
	электрических цепей, навыками измерения электрических величин;	1. Расчет линейных цепей постоянного тока. 2. Расчет линейной электрической цепи синусоидального тока.
ПК-14 - готовностью участвовать в исследованиях объектов профессиональной деятельности и их структурных элементов		
Знать	основные характеристики электромагнитных устройств и приборов, элементную базу электронных устройств	<p>Перечень теоретических вопросов к экзамену:</p> <ol style="list-style-type: none"> 1 Однофазный трансформатор со стальным сердечником. 2 Трехфазные трансформаторы: назначение, конструкция, принцип действия, основные эксплуатационные параметры. 3 Получение вращающегося магнитного поля в трехфазной цепи. 4 Асинхронные двигатели: назначение, конструкция, принцип действия. 5 Способы пуска и регулирования скорости асинхронных двигателей. 6 Двигатели постоянного тока: назначение, конструкция, способы возбуждения, основные характеристики.

Структурный элемент компетенции	Планируемые результаты обучения	Оценочные средства
Уметь	экспериментальным способом и на основе паспортных (каталожных) данных определять параметры и характеристики типовых электротехнических и электронных устройств	<p>Примерные практические задания для экзамена:</p> <p>1. Дано: $U_{1ном}=220$ В, $U_{2ном}=127$ В, $S_{ном}=1100$ ВА. Определить номинальные токи первичной и вторичной обмоток трансформатора и коэффициент трансформации К. Почему номинальные токи не равны по величине?</p> <p>2. Однофазный трансформатор номинальной мощностью $S_{ном}=600$ кВА включен в сеть с напряжением $U_{1ном}=10\ 000$ В. Напряжение на зажимах вторичной обмотки $U_{2ном}=400$ В. Определить число витков первичной обмотки W_1 и коэффициент трансформации k, если число витков вторичной обмотки $W_2=25$.</p> <p>3. Во вторичной обмотке трансформатора наводится ЭДС $E_2=100$ В с частотой $f=50$ Гц. Определить ЭДС E_2, если амплитуда напряжения на первичной обмотке не изменится, а частота возрастет до 400 Гц?</p> <p>4. Трансформатор имеет следующие данные: $S_{ном}=10\ 000$ ВА, $P_0=200$ Вт, $P_k=400$ Вт. Определить КПД трансформатора при $\cos\varphi=0,8$ и $\beta=0,5$.</p> <p>5. Двигатель постоянного тока параллельного возбуждения имеет паспортные данные: $P_{ном}=10$ кВт, $U_{ном}=220$ В, $I_{яном}=50$ А, $n_{ном}=1000$ об/мин, $R_я=0,4$ Ом. Определить частоту вращения якоря двигателя при идеальном холостом ходе.</p> <p>6. Двигатель постоянного тока независимого возбуждения имеет номинальные данные: $P_{ном}=55$ кВт, $U_{ном}=440$ В, $I_{яном}=140$ А, $R_я=0,1$ Ом. Определить противо- ЭДС и электромагнитную мощность двигателя.</p> <p>7. Двигатель постоянного тока параллельного</p>

Структурный элемент компетенции	Планируемые результаты обучения	Оценочные средства
		<p>возбуждения имеет номинальные данные: $P_{ном}=10\ 000\ \text{Вт}$, $U_{ном}=220\ \text{В}$, $I_{ном}=55\ \text{А}$, $n_{ном}=1000\ \text{об/мин}$, $R_{я}=0,4\ \text{Ом}$, $R_{в}=44\ \text{Ом}$.</p> <p>Определить КПД η и момент вращения двигателя.</p> <p>8. Двигатель параллельного возбуждения имеет номинальные данные: $P_{ном}=1,5\ \text{кВт}$, $U_{ном}=110\ \text{В}$, $I_{ном}=18\ \text{А}$, $n_{ном}=3000\ \text{об/мин}$, $R_{в}=104\ \text{Ом}$, $R_{я}=0,47\ \text{Ом}$.</p> <p>Определить противо – ЭДС двигателя и номинальный момент на валу.</p> <p>9. Номинальные данные двигателя параллельного возбуждения: $U_{ном}=110\ \text{В}$, $I_{ном}=14\ \text{А}$, $P_{ном}=1,5\ \text{кВт}$, $R_{я}=0,5\ \text{Ом}$, $R_{в}=220\ \text{Ом}$.</p> <p>Определить противо – ЭДС при нагрузке равной $I_{я}=1,5I_{ном}$.</p> <p>10. Трехфазный асинхронный двигатель имеет номинальные данные: $P_{ном}=10\ \text{кВт}$, $U_{ном}=220/380\ \text{В}$, $n_{ном}=950\ \text{об/мин}$, $\eta=85\%$, $\cos\varphi=0,681$.</p> <p>Определить номинальную мощность потребления энергии из сети и момент на валу двигателя, если обмотка статора соединена «звездой».</p> <p>11 Определить номинальную мощность потребления энергии из сети и полные потери энергии в двигателе, если: $P_{ном}=4,5\ \text{кВт}$, к.п.д. $\eta=90\%$.</p> <p>12 Максимальный момент асинхронного двигателя 13Нм при $U_1=U_{1ном}$. Чему он равен при $U_1=0,8U_{ном}$, если $R_2=\text{const}$?</p>
Владеть	методами выбора электротехнических, электронных, электроизмерительных устройств	<p>Перечень контрольных работ :</p> <p>1.Расчет характеристик трехфазного трансформатора.</p>

Структурный элемент компетенции	Планируемые результаты обучения	Оценочные средства
		<p>Перечень тем лабораторных работ :</p> <p>1. Исследование асинхронных двигателей с фазным ротором.</p>

б) Порядок проведения промежуточной аттестации, показатели и критерии оценивания:

Промежуточная аттестация по дисциплине «Электротехника» включает теоретические вопросы, позволяющие оценить уровень усвоения обучающимися знаний, и практические задания, выявляющие степень сформированности умений и владений, проводится в форме экзамена.

Экзамен по дисциплине проводится в устной форме по экзаменационным билетам, каждый из которых включает 2 теоретических вопроса и одно практическое задание.

Показатели и критерии оценивания экзамена:

– на оценку **«отлично»** (5 баллов) – обучающийся демонстрирует высокий уровень сформированности компетенций, всестороннее, систематическое и глубокое знание учебного материала, свободно выполняет практические задания, свободно оперирует знаниями, умениями, применяет их в ситуациях повышенной сложности.

– на оценку **«хорошо»** (4 балла) – обучающийся демонстрирует средний уровень сформированности компетенций: основные знания, умения освоены, но допускаются незначительные ошибки, неточности, затруднения при аналитических операциях, переносе знаний и умений на новые, нестандартные ситуации.

– на оценку **«удовлетворительно»** (3 балла) – обучающийся демонстрирует пороговый уровень сформированности компетенций: в ходе контрольных мероприятий допускаются ошибки, проявляется отсутствие отдельных знаний, умений, навыков, обучающийся испытывает значительные затруднения при оперировании знаниями и умениями при их переносе на новые ситуации.

– на оценку **«неудовлетворительно»** (2 балла) – обучающийся демонстрирует знания не более 20% теоретического материала, допускает существенные ошибки, не может показать интеллектуальные навыки решения простых задач.

– на оценку **«неудовлетворительно»** (1 балл) – обучающийся не может показать знания на уровне воспроизведения и объяснения информации, не может показать интеллектуальные навыки решения простых задач.