



МИНИСТЕРСТВО НАУКИ И ВЫСШЕГО ОБРАЗОВАНИЯ
РОССИЙСКОЙ ФЕДЕРАЦИИ

Федеральное государственное бюджетное образовательное учреждение
высшего образования
«Магнитогорский государственный технический университет им. Г.И. Носова»



РАБОЧАЯ ПРОГРАММА ДИСЦИПЛИНЫ (МОДУЛЯ)

ЭЛЕКТРОТЕХНИКА

Направление подготовки (специальность)
13.03.01 Теплоэнергетика и теплотехника

Направленность (профиль/специализация) программы
Энергообеспечение предприятий

Уровень высшего образования - бакалавриат

Форма обучения
заочная

Институт/ факультет	Институт энергетики и автоматизированных систем
Кафедра	Электроснабжения промышленных предприятий
Курс	2

Магнитогорск
2020 год

Рабочая программа составлена на основе ФГОС ВО по направлению подготовки 13.03.01 Теплоэнергетика и теплотехника (уровень бакалавриата) (приказ Минобрнауки России от 28.02.2018 г. № 143)

Рабочая программа рассмотрена и одобрена на заседании кафедры Электроснабжения промышленных предприятий
17.02.2020, протокол № 7

Зав. кафедрой  Г.П. Корнилов

Рабочая программа одобрена методической комиссией ИЭиАС
26.02.2020 г. протокол № 5

Председатель  С.И. Лукьянов

Согласовано:

Зав. кафедрой Теплотехнических и энергетических систем


Е.Б. Агапитов

Рабочая программа составлена:

доцент кафедры ЭПИ, канд. техн. наук  К.Э.Одинцов

Рецензент:

начальник отделения ЦЭТЛ ПАО ММК, канд. техн. наук


А.Ю.Юдин

Лист актуализации рабочей программы

Рабочая программа пересмотрена, обсуждена и одобрена для реализации в 2021 - 2022 учебном году на заседании кафедры Электроснабжения промышленных предприятий

Протокол от 01.09.2021 г. № 1
Зав. кафедрой [подпись] Г.П. Корнилов

Рабочая программа пересмотрена, обсуждена и одобрена для реализации в 2022 - 2023 учебном году на заседании кафедры Электроснабжения промышленных предприятий

Протокол от 11 октября 2022 г. № 2
Зав. кафедрой [подпись] А.В. Варганова

Рабочая программа пересмотрена, обсуждена и одобрена для реализации в 2023 - 2024 учебном году на заседании кафедры Электроснабжения промышленных предприятий

Протокол от _____ 20__ г. № ____
Зав. кафедрой _____ А.В. Варганова

Рабочая программа пересмотрена, обсуждена и одобрена для реализации в 2024 - 2025 учебном году на заседании кафедры Электроснабжения промышленных предприятий

Протокол от _____ 20__ г. № ____
Зав. кафедрой _____ А.В. Варганова

1 Цели освоения дисциплины (модуля)

Целью освоения дисциплины является теоретическая и практическая подготовка будущих специалистов в области электротехники в такой степени, чтобы они могли выбирать необходимые электротехнические, электронные, электроизмерительные устройства, уметь их правильно эксплуатировать и составлять совместно со специалистами-электриками технические задания на разработку электрических частей различных установок и оборудования в своей профессиональной деятельности.

2 Место дисциплины (модуля) в структуре образовательной программы

Дисциплина Электротехника входит в обязательную часть учебного плана образовательной программы.

Для изучения дисциплины необходимы знания (умения, владения), сформированные в результате изучения дисциплин/ практик:

Математика

Информатика

Физика

Знания (умения, владения), полученные при изучении данной дисциплины будут необходимы для изучения дисциплин/практик:

Безопасность жизнедеятельности

Энергосбережение в теплоэнергетике и теплотехнологиях

Тепловые электрические станции

Методы инженерных исследований

3 Компетенции обучающегося, формируемые в результате освоения дисциплины (модуля) и планируемые результаты обучения

В результате освоения дисциплины (модуля) «Электротехника» обучающийся должен обладать следующими компетенциями:

Код индикатора	Индикатор достижения компетенции
ОПК-6	Способен проводить измерения электрических и неэлектрических величин на объектах теплоэнергетики и теплотехники
ОПК-6.1	Определяет способы измерения физических величин на объектах теплоэнергетики и теплотехники
ОПК-6.2	Осуществляет измерения физических величин на объектах теплоэнергетики и теплотехники

4. Структура, объём и содержание дисциплины (модуля)

Общая трудоемкость дисциплины составляет 5 зачетных единиц 180 акад. часов, в том числе:

- контактная работа – 12,7 акад. часов;
- аудиторная – 12 акад. часов;
- внеаудиторная – 0,7 акад. часов
- самостоятельная работа – 163,4 акад. часов;

Форма аттестации - зачет с оценкой

Раздел/ тема дисциплины	Курс	Аудиторная контактная работа (в акад. часах)			Самостоятельная работа студента	Вид самостоятельной работы	Форма текущего контроля успеваемости и промежуточной аттестации	Код компетенции
		Лек.	лаб. зан.	практ. зан.				
1.								
1.1 Линейные электрические цепи постоянного тока.	2	1		1	23,4	1. Поиск дополнительной информации по заданной теме. 2. Самостоятельное изучение учебной литературы. 3. Работа с электронными библиотеками.	Контрольная работа №1	ОПК-6.1, ОПК-6.2
1.2 Линейные электрические цепи однофазного синусоидального тока.		1	1		25	1. Работа с электронными библиотеками. 2. Самостоятельное изучение учебной литературы. 3. Подготовка и выполнение л.р. №2	1. Отчет по л.р. №2 2. Контрольная работа №2	ОПК-6.1, ОПК-6.2
1.3 Трехфазные цепи.				2	25	1. Работа с электронными библиотеками. 2. Самостоятельное изучение учебной литературы.	Устный опрос	ОПК-6.1, ОПК-6.2

1.4 Трансформаторы.		1		1	30	1.Самостоятельное изучение учебной литературы	Контрольная работа №3	ОПК-6.1, ОПК-6.2
1.5 Электрические машины постоянного тока.					20	1.Самостоятельное изучение учебной литературы.	Устный опрос	ОПК-6.1, ОПК-6.2
1.6 Асинхронные двигатели		1	1	2	20	1.Самостоятельное изучение литературы	Устный опрос	ОПК-6.1, ОПК-6.2
1.7 Электрические приборы и измерения					20	1.Самостоятельное изучение учебной литературы.	Устный опрос	ОПК-6.1, ОПК-6.2
Итого по разделу		4	2	6	163,4			
2. Зачет с оценкой								
2.1 Зачет с оценкой	2							ОПК-6.1, ОПК-6.2
Итого по разделу								
Итого за семестр		4	2	6	163,4		зао	
Итого по дисциплине		4	2	6	163,4		зачет с оценкой	

5 Образовательные технологии

Для реализации предусмотренных видов учебной работы в качестве образовательных технологий в преподавании дисциплины используются традиционная технология и технология проблемного обучения. Передача необходимых теоретических знаний и формирование основных представлений может происходить с использованием мультимедийного оборудования.

Лекции проходят в традиционной форме, в форме лекций-консультаций и проблемных лекций. Теоретический материал на проблемных лекциях является результатом усвоения полученной информации посредством постановки проблемного вопроса и поиска путей его решения. На лекциях – консультациях изложение нового материала сопровождается постановкой вопросов и дискуссией в поисках ответов на эти вопросы.

При проведении лабораторных и практических занятий используются работа в команде и методы информационных технологий.

6 Учебно-методическое обеспечение самостоятельной работы обучающихся

Представлено в приложении 1.

7 Оценочные средства для проведения промежуточной аттестации

Представлены в приложении 2.

8 Учебно-методическое и информационное обеспечение дисциплины (модуля)

а) Основная литература:

1. Электротехника и основы электроники : учебник / И. И. Иванов, Г. И. Соловьев, В. Я. Фролов. — 10-е изд., стер. — Санкт-Петербург : Лань, 2019. — 736 с. — ISBN 978-5-8114-0523-7. — Текст : электронный // Лань : электронно-библиотечная система. — URL: <https://e.lanbook.com/book/112073> (дата обращения: 26.09.2020). — Режим доступа: для авториз. пользователей.

2. Электротехника и электроника : учебное пособие / М. С. Анисимова, И. С. Попова. — Москва : МИСИС, 2019. — 135 с. — ISBN 978-5-907061-32-3. — Текст : электронный // Лань : электронно-библиотечная система. — URL: <https://e.lanbook.com/book/116939> (дата обращения: 26.09.2020). — Режим доступа: для авториз. пользователей.

б) Дополнительная литература:

1. Введение в теоретическую электротехнику. Курс подготовки бакалавров / Ю. А. Бычков, В. М. Золотницкий, Е. Б. Соловьева, Э. П. Чернышев. — Санкт-Петербург : Лань, 2016. — 288 с. — ISBN 978-5-8114-2406-1. — Текст : электронный // Лань : электронно-библиотечная система. — URL: <https://e.lanbook.com/book/89931> (дата обращения: 26.09.2020). — Режим доступа: для авториз. пользователей.

2. Электротехника и основы электроники : учебное пособие / Н. В. Белов, Ю. С. Волков. — Санкт-Петербург : Лань, 2012. — 432 с. — ISBN 978-5-8114-1225-9. — Текст : электронный // Лань : электронно-библиотечная система. — URL: <https://e.lanbook.com/book/3553> (дата обращения: 26.09.2020). — Режим доступа: для авториз. пользователей.

в) Методические указания:

1. Храмшин, Р.Р. Электрические приборы и измерения. : методические указания к лабораторной работе № 8 (ауд. 358) по дисциплине –Электротехника и основы

электроники для студентов неэлектротехнических специальностей / Р.Р. Храмшин, Г.В. Шохина, Т.П. Ларина, Т.Р. Храмшин ; Магнитогорский гос. технический ун-т им.Г.И.Носова. Магнитогорск : МГТУ им. Г.И.Носова, 2014.-24с. :ил.,граф.,
схемы. -Текст: непосредственный.

2.Храмшин, Р.Р. Исследование линейной электрической цепи постоянного тока : методические указания к лабораторной работе № 1 (ауд. 358) по дисциплине -Электротехника и основы электроники для студентов неэлектротехнических специальностей / Р.Р. Храмшин, Г.В. Шохина, Т.П. Ларина.;Магнитогорский гос. технический ун-т им.Г.И.Носова. Магнитогорск : МГТУ им. Г.И.Носова, 2013.-17с. : ил.,граф.,
схемы. -Текст: непосредственный.

3.Храмшин, Р.Р. Исследование линейной электрической цепи однофазного синусоидального тока. Компенсация реактивной мощности.: методические указания к лабораторной работе № 2 (ауд. 358) по дисциплине -Электротехника и основы электроники для студентов неэлектротехнических специальностей / Р.Р. Храмшин, Г.В. Шохина, Т.П. Ларина ;Магнитогорский гос. технический ун-т им.Г.И.Носова. Магнитогорск : МГТУ им. Г.И.Носова, 2013.-20с. : ил.,граф.,
схемы. -Текст: непосредственный.

4. Храмшин, Р.Р. Исследование трехфазной цепи при соединении приемников энергии «звездой»: методические указания к лабораторной работе № 4 (ауд. 358) по дисциплине -Электротехника и основы электроники для студентов неэлектротехнических специальностей / Р.Р. Храмшин, Г.В. Шохина, Т.П. Ларина.;Магнитогорский гос. технический ун-т им.Г.И.Носова. Магнитогорск : МГТУ им. Г.И.Носова, 2013.-14с. : ил.,граф.,
схемы. -Текст: непосредственный.

5. Ларина. Т.П.Исследование однофазного трансформатора.: методические указания к лабораторной работе № 21 (ауд. 361) по дисциплине -Электротехника и основы электроники для студентов неэлектротехнических специальностей / Т.П. Ларина, Р.Р. Храмшин, Г.В. Шохина ;Магнитогорский гос. технический ун-т им.Г.И.Носова. Магнитогорск : МГТУ им. Г.И.Носова, 2012.-14 с. : ил.,граф.,
схемы. -Текст: непосредственный.

г) Программное обеспечение и Интернет-ресурсы:

Программное обеспечение

Наименование ПО	№ договора	Срок действия лицензии
MS Windows 7 Professional(для классов)	Д-1227-18 от 08.10.2018	11.10.2021
MS Office 2007 Professional	№ 135 от 17.09.2007	бессрочно
7Zip	свободно	бессрочно
MathWorks MathLab v.2014 Classroom License	К-89-14 от 08.12.2014	бессрочно
Электронные плакаты по дисциплине "Электротехника"	К-278-11 от 15.07.2011	бессрочно
FAR Manager	свободно	бессрочно

Профессиональные базы данных и информационные справочные системы

Название курса	Ссылка
Электронная база периодических изданий East View Information Services, ООО «ИВИС»	https://dlib.eastview.com/
Национальная информационно-аналитическая система – Российский индекс научного цитирования (РИНЦ)	URL: https://elibrary.ru/project_risc.asp
Поисковая система Академия Google (Google Scholar)	URL: https://scholar.google.ru/
Информационная система - Единое окно доступа к информационным ресурсам	URL: http://window.edu.ru/
Российская Государственная библиотека. Каталоги	https://www.rsl.ru/ru/4readers/catalogues/
Электронные ресурсы библиотеки МГТУ им. Г.И. Носова	http://magtu.ru:8085/marcweb2/Default.asp

9 Материально-техническое обеспечение дисциплины (модуля)

Материально-техническое обеспечение дисциплины включает:

Учебные аудитории для проведения занятий лекционного типа ауд.365
Мультимедийные средства хранения, передачи и представления информации

Учебная лаборатория для проведения лабораторных работ: лаборатория электрических цепей ауд. 358 Универсальный лабораторный стенд по электрическим цепям, электронике, электроизмерениям -9 шт.

Наглядные пособия-плакаты-12 шт.

Учебная лаборатория для проведения лабораторных работ: лаборатория электрических машин ауд. 361 Универсальный лабораторный стенд по электрическим машинам 9 шт.

Наглядные пособия-плакаты-12 шт.

Учебная аудитория для проведения практических занятий , групповых и индивидуальных консультаций, текущего контроля и промежуточной аттестации ауд. 357, 354, 358, 361 Доска, мультимедийный проектор, экран

Помещение для самостоятельной работы обучающихся ауд. 343 Персональные компьютеры с пакетом MS Office, выходом в Интернет и доступом в электронную информационно-образовательную среду университета

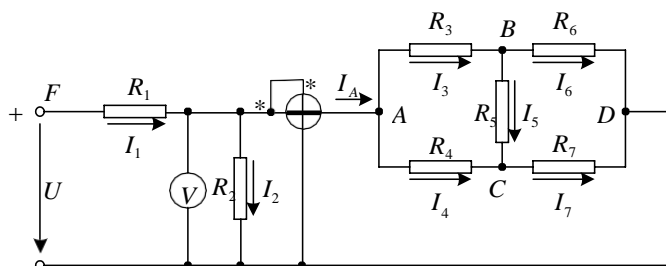
Помещение для хранения и профилактического обслуживания учебного оборудования ауд. 356 Стеллажи, сейфы для хранения учебного оборудования.

Инструменты для ремонта лабораторного оборудования

6. Учебно-методическое обеспечение самостоятельной работы обучающихся

Контрольная работа №1. Расчет линейной электрической цепи постоянного тока

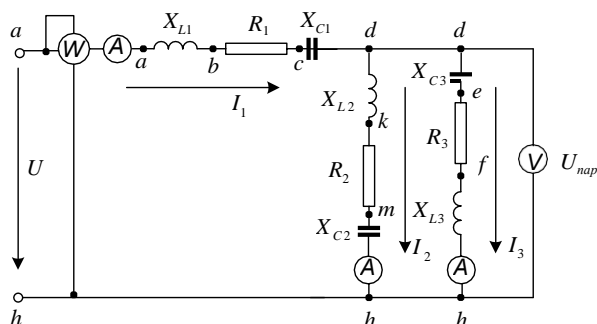
1. По базе данных для своего варианта определить параметры электрической цепи , питающейся от сети постоянного тока с напряжением U .



2. Заменить треугольник, состоящий с резисторов R_3, R_4, R_5 эквивалентной звездой.
3. Методом эквивалентных преобразований рассчитать входное сопротивление цепи.
4. Рассчитать токи ветвей.
5. Определить показания вольтметра и ваттметра.
6. Исследовать влияние величины резистора, указанного в столбце 9 табл. 1.1, на параметры эквивалентной звезды и токи ветвей. Построить графики $R_{вх}, R_{зв} = f(R)$ и $I = f(R)$, проанализировать их, сделать выводы.

Контрольная работа №2. Расчет линейной электрической цепи синусоидального тока

1. По базе данных для своего варианта определить параметры электрической цепи , питающей от сети синусоидального тока с напряжением U .



2. Определить комплексные сопротивления ветвей в алгебраической и показательной формах.
3. Рассчитать комплексные сопротивления параллельного участка dh в алгебраической и показательной формах.
4. Определить комплексное входное сопротивление в алгебраической и показательной формах.
5. Рассчитать входной ток I_1 в алгебраической и показательной формах.

6. Рассчитать напряжение параллельного участка $dh U_{пар}$ в алгебраической и показательной формах.

Контрольная работа №3. Расчет характеристик трехфазного трансформатора

По техническим данным трехфазного двухобмоточного трансформатора требуется:

1) рассчитать и изобразить T - образную схему замещения одной фазы;

При коэффициентах нагрузки $\beta = 0,05; 0,2; 0,4; 0,8; 1,0; 1,2$:

2) построить внешнюю характеристику $U_2 = f(I_2)$;

3) определить и построить зависимости:

а) КПД - $\eta = f(\beta)$;

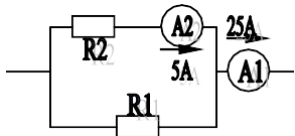
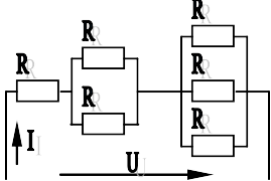
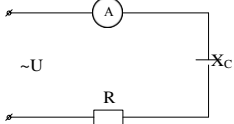
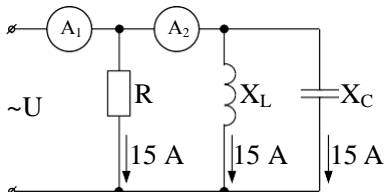
б) отклонение напряжения $U_2 - U_2 = f(\beta)$; 4) построить векторную диаграмму.

7. Оценочные средства для проведения промежуточной аттестации

а) Планируемые результаты обучения и оценочные средства для проведения промежуточной аттестации

Код индикатора	Индикатор достижения компетенции	Оценочные средства
ОПК-6: Способен проводить измерения электрических и неэлектрических величин на объектах теплоэнергетики и теплотехники		
ОПК-6.1:	Определяет способы измерения физических величин на объектах теплоэнергетики и теплотехники	<p><i>Перечень теоретических вопросов к зачету</i></p> <ol style="list-style-type: none"> 1. Понятия электрической, электронной и магнитной цепей. Классификация и примеры цепей. Основные законы электротехники и их применение. 2. Физическая и математическая модели цепи. Источники, проводники и приемники. Идеализированные двухполюсные элементы и их свойства. 3. Линейные электрические цепи постоянного тока. Анализ цепи на основе законов Кирхгофа и Ома. 4. Эквивалентные преобразования участков цепей. 5. Основные методы анализа линейных цепей. 6. Свойства линейных электрических цепей: свойство линейности, принцип наложения, принцип взаимности. 7. Электрическая мощность и энергия постоянного электрического тока. Закон сохранения энергии в электрической цепи с постоянными токами. Баланс мощностей. 8. Основные характеристики и параметры синусоидальных токов и напряжений. Способы получения синусоидальных напряжений и токов.

Код индикатора	Индикатор достижения компетенции	Оценочные средства
		<p>9. Представление синусоидальных токов и напряжений векторами и комплексными числами. Законы электрических цепей в комплексной форме.</p> <p>10. Фазовые соотношения между токами и напряжениями в цепи при синусоидальном токе.</p> <p>11. Сопротивления элементов и участков цепей при синусоидальных токах.</p> <p>12. Электрическая энергия и мощность в цепях с синусоидальным током. Активная, реактивная и полная мощности. Баланс активных и реактивных мощностей.</p> <p>13. Трехфазная система напряжений, основные соотношения, способы получения, источники трехфазного напряжения и их эквивалентные схемы.</p> <p>14. Трехфазная нагрузка. Симметричная и несимметричная нагрузка при соединении фаз в треугольник и звезду. Схемы и расчет эквивалентных параметров нагрузки в трехфазных цепях.</p> <p>15. Трехфазная трех- и четырехпроводная сеть с симметричной нагрузкой, схемы, расчетные соотношения для определения линейных и фазных токов и напряжений.</p> <p>16. Мощности трехфазной сети. Измерение активной и реактивной мощности.</p> <p>17. Однофазный трансформатор со стальным сердечником.</p> <p>18. Свойства и особенности полупроводниковых диодов различных типов.</p> <p>19. Назначение и примеры простейших схем</p>

Код индикатора	Индикатор достижения компетенции	Оценочные средства
		<p data-bbox="1050 297 1473 360">выпрямителей, принципы их работы.</p> <p data-bbox="959 439 1481 510">Примерный перечень практических заданий</p> <p data-bbox="959 546 1481 685">.Определить сопротивление резистора R2, если: $R1 = 3 \text{ Ом}$, а показания амперметров указаны на схеме.</p>  <p data-bbox="959 864 1481 936">2. Определить напряжение источника U, если $R=6 \text{ Ом}$, $I=4\text{А}$.</p>  <p data-bbox="959 1128 1481 1240">3. Определить сопротивление конденсатора X_C, если: $U = 200 \text{ В}$, $I = 4 \text{ А}$, $\cos \varphi = 0,8$.</p>  <p data-bbox="959 1373 1481 1480">4. Определить показания амперметров A_1 и A_2 и реактивную мощность цепи Q, если: $U = 120 \text{ В}$.</p>  <p data-bbox="959 1709 1481 1895">5. Линейные токи при соединении нагрузки «звездой»: $I_A = I_B = I_C = 20 \text{ А}$. Определить ток в нейтральном проводе, если $\varphi_a = \varphi_b = \varphi_c = 30^\circ$.</p> <p data-bbox="959 1899 1481 2000">6. Определить показание вольтметра, если $Z_\varphi = 10 \text{ Ом}$, амперметр показывает 10 А.</p>

Код индикатора	Индикатор достижения компетенции	Оценочные средства
		<div data-bbox="970 297 1209 443" data-label="Diagram"> </div> <p data-bbox="962 450 1484 667">7. Определить действующее значение тока, напряжения, сдвиг по фазе и характер нагрузки, если мгновенные значения тока и напряжения равны: $i = 10 \sin \omega t$, $u = 141 \sin (\omega t + 30^\circ)$.</p> <p data-bbox="962 674 1484 891">8. Какой ток можно измерить амперметром, сопротивление которого $R_A=0,3 \text{ Ом}$, $n_{\text{ном}}=150 \text{ дел.}$, $C_A=0,001 \text{ А/дел.}$, если включить его с шунтом, сопротивление которого $R_{\text{ш}}=0,01 \text{ Ом}$?</p> <p data-bbox="962 898 1484 1205">9. Определить цену деления вольтметра, имеющего номинальные данные: $U_{\text{ном}}=50 \text{ В}$, $n_{\text{ном}}=100 \text{ дел.}$, $R_V=1000 \text{ Ом}$, включенного с добавочным сопротивлением $R_D=3000 \text{ Ом}$.</p> <p data-bbox="962 1249 1484 1361">Приведите схему включения вольтметра с добавочным сопротивлением.</p> <p data-bbox="962 1368 1484 1473">10. Приведите электрическую схему, которой соответствует векторная диаграмма.</p> <div data-bbox="1090 1485 1345 1720" data-label="Diagram"> </div> <div data-bbox="994 1816 1449 1854" data-label="Section-Header"> <p>Перечень лабораторных работ</p> </div> <div data-bbox="1007 1883 1457 2033" data-label="List-Group"> <ol style="list-style-type: none"> 1. Исследование электрической цепи синусоидального тока; 2. Контрольная работа №1 3. Контрольная работа №2 </div>
ОПК-6.2:	Осуществляет измерения	Перечень теоретических вопросов

Код индикатора	Индикатор достижения компетенции	Оценочные средства
	физических величин на объектах теплоэнергетики и теплотехники	<p style="text-align: center;">к зачету</p> <ol style="list-style-type: none"> 1. Однофазный трансформатор со стальным сердечником. 2. Трехфазные трансформаторы: назначение, конструкция, принцип действия, основные эксплуатационные параметры. 3. Получение вращающегося магнитного поля в трехфазной цепи. 4. Асинхронные двигатели: назначение, конструкция, принцип действия. 5. Способы пуска и регулирования скорости асинхронных двигателей. 6. Двигатели постоянного тока: назначение, конструкция, способы возбуждения, основные характеристики. 7. Уравнение движения электропривода. 8. Режимы работы электроприводов. 9. Выбор мощности двигателя электропривода. 10. Выбор вида и типа двигателя. 11. Тиристорное и транзисторное управление электроприводом 12. Общие сведения о полупроводниках. 13. Электронно-дырочный переход. Характеристики, параметры и назначение полупроводниковых диодов, тиристоров. 14. Общие сведения и классификация источников электропитания. 15. Нулевые схемы выпрямления. Однофазные, трехфазные и управляемые выпрямители. <p style="text-align: center;">Примерный перечень практических</p>

Код индикатора	Индикатор достижения компетенции	Оценочные средства
		<p style="text-align: center;"><i>заданий</i></p> <p>1. Дано: $U_{1\text{ном}}=220\text{ В}$, $U_{2\text{ном}}=127\text{ В}$, $S_{\text{ном}}=1100\text{ ВА}$.</p> <p style="text-align: center;">Определить номинальные токи первичной и вторичной обмоток трансформатора и коэффициент трансформации K.</p> <p style="text-align: center;">Почему номинальные токи не равны по величине?</p> <p>2. Однофазный трансформатор номинальной мощностью $S_{\text{ном}}=600\text{ кВА}$ включен в сеть с напряжением $U_{1\text{ном}}=10\,000\text{ В}$. Напряжение на зажимах вторичной обмотки $U_{2\text{ном}}=400\text{ В}$. Определить число витков первичной обмотки W_1 и коэффициент трансформации k, если число витков вторичной обмотки $W_2=25$.</p> <p>3. Во вторичной обмотке трансформатора наводится ЭДС $E_2=100\text{ В}$ с частотой $f=50\text{ Гц}$.</p> <p style="text-align: center;">Определить ЭДС E_2, если амплитуда напряжения на первичной обмотке не изменится, а частота возрастет до 400 Гц?</p> <p>4. Трансформатор имеет следующие данные: $S_{\text{ном}}=10\,000\text{ ВА}$, $P_0=200\text{ Вт}$, $P_k=400\text{ Вт}$. Определить КПД трансформатора при $\cos\varphi=0,8$ и $\beta=0,5$.</p>

Код индикатора	Индикатор достижения компетенции	Оценочные средства
		<p>5. Двигатель постоянного тока параллельного возбуждения имеет паспортные данные: $P_{ном}=10$ кВт, $U_{ном}=220$ В, $I_{ном}=50$ А, $n_{ном}=1000$ об/мин, $R_{я}=0,4$ Ом.</p> <p>Определить частоту вращения якоря двигателя при идеальном холостом ходе.</p> <p>6. Двигатель постоянного тока независимого возбуждения имеет номинальные данные: $P_{ном}=55$ кВт, $U_{ном}=440$ В, $I_{ном}=140$ А, $R_{я}=0,1$ Ом.</p> <p>Определить противо - ЭДС и электромагнитную мощность двигателя.</p> <p>7. Двигатель постоянного тока параллельного возбуждения имеет номинальные данные: $P_{ном}=10\ 000$ Вт, $U_{ном}=220$ В, $I_{ном}=55$ А, $n_{ном}=1000$ об/мин, $R_{я}=0,4$ Ом, $R_{в}=44$ Ом.</p> <p>Определить КПД η и момент вращения двигателя.</p> <p>8. Двигатель параллельного возбуждения имеет номинальные данные: $P_{ном}=1,5$ кВт, $U_{ном}=110$ В, $I_{ном}=18$ А, $n_{ном}=3000$ об/мин, $R_{в}=104$ Ом, $R_{я}=0,47$ Ом.</p> <p>Определить противо – ЭДС двигателя и номинальный момент на валу.</p> <p>9. Номинальные данные двигателя параллельного возбуждения: $U_{ном}=110$ В, $I_{ном}=14$ А, $P_{ном}=1,5$ кВт, $R_{я}=0,5$ Ом, $R_{в}=220$ Ом.</p> <p>Определить противо – ЭДС</p>

Код индикатора	Индикатор достижения компетенции	Оценочные средства
		<p>при нагрузке равной $I_{я}=1,5I_{ном}$.</p> <p>10. Трехфазный асинхронный двигатель имеет номинальные данные:</p> <p>$P_{ном}=10$ кВт, $U_{ном}=220/380$ В, $n_{ном}=950$ об/мин, $\eta=85\%$, $\cos\phi=0,681$.</p> <p>Определить номинальную мощность потребления энергии из сети и момент на валу двигателя, если обмотка статора соединена «звездой».</p> <p>11 Определить номинальную мощность потребления энергии из сети и полные потери энергии в двигателе, если: $p_{ном}=4,5$ кВт, к.п.д. $\eta=90\%$.</p> <p>12 Максимальный момент асинхронного двигателя $13Нм$ при $U_1=U_{1ном}$. Чему он равен при $U_1=0,8U_{ном}$, если $R_2=const$?</p> <hr/> <p>Перечень лабораторных работ</p> <p>1.Исследование асинхронных двигателей с фазным ротором.</p> <p>Перечень практических работ 1.Контрольная работа №3</p>

б) Порядок проведения промежуточной аттестации, показатели и критерии оценивания

Промежуточная аттестация по дисциплине «Электротехника» включает теоретические вопросы, позволяющие оценить уровень усвоения обучающимися знаний, и практические задания, выявляющие степень сформированности умений и владений, проводится в форме зачета с оценкой.

Зачет с оценкой по данной дисциплине проводится в письменной устной форме по экзаменационным билетам, каждый из которых включает 2 практических задания и один теоретический вопрос.

Показатели и критерии оценивания зачета с оценкой:

- на оценку **«отлично»** (5 баллов) – обучающийся демонстрирует высокий уровень сформированности компетенций, всестороннее, систематическое и глубокое знание учебного материала, свободно выполняет практические задания, свободно оперирует знаниями, умениями, применяет их в ситуациях повышенной сложности.
- на оценку **«хорошо»** (4 балла) – обучающийся демонстрирует средний уровень сформированности компетенций: основные знания, умения освоены, но допускаются незначительные ошибки, неточности, затруднения при аналитических операциях, переносе знаний и умений на новые, нестандартные ситуации.
- на оценку **«удовлетворительно»** (3 балла) – обучающийся демонстрирует пороговый уровень сформированности компетенций: в ходе контрольных мероприятий допускаются ошибки, проявляется отсутствие отдельных знаний, умений, навыков, обучающийся испытывает значительные затруднения при оперировании знаниями и умениями при их переносе на новые ситуации.
- на оценку **«неудовлетворительно»** (2 балла) – обучающийся демонстрирует знания не более 20% теоретического материала, допускает существенные ошибки, не может показать интеллектуальные навыки решения простых задач.