



МИНИСТЕРСТВО НАУКИ И ВЫСШЕГО ОБРАЗОВАНИЯ  
РОССИЙСКОЙ ФЕДЕРАЦИИ

Федеральное государственное бюджетное образовательное учреждение  
высшего образования  
«Магнитогорский государственный технический университет им. Г.И. Носова»



УТВЕРЖДАЮ  
Директор ИЭиАС  
С.И. Лукьянов

26.02.2020 г.

**РАБОЧАЯ ПРОГРАММА ДИСЦИПЛИНЫ (МОДУЛЯ)**

***ЭЛЕКТРОТЕХНИКА И ЭЛЕКТРОНИКА***

Направление подготовки (специальность)  
22.03.02 МЕТАЛЛУРГИЯ

Направленность (профиль/специализация) программы  
Обработка металлов давлением

Уровень высшего образования - бакалавриат  
Программа подготовки - академический бакалавриат

Форма обучения  
заочная

Институт/ факультет	Институт энергетики и автоматизированных систем
Кафедра	Электроснабжения промышленных предприятий
Курс	2

Магнитогорск  
2020 год

Рабочая программа составлена на основе ФГОС ВО по направлению подготовки 22.03.02 Metallургия (уровень бакалавриата) (приказ Минобрнауки России от 04.12.2015 г. № 1427)

Рабочая программа рассмотрена и одобрена на заседании кафедры Электроснабжения промышленных предприятий  
17.02.2020, протокол № 7

Зав. кафедрой  Г.П. Корнилов

Рабочая программа одобрена методической комиссией ИЭиАС  
26.02.2020 г. протокол № 5

Председатель  С.И. Лукьянов

Согласовано:

Зав. кафедрой Технологий обработки материалов

 А.Б. Моллер

Рабочая программа составлена:

ст. преподаватель кафедры ЭПП,  Т.П.Ларина

Рецензент:

начальник отделения электропривода ЦЭТЛ ПАО ММК, канд. техн. наук  
 А.Ю.Юдин

## Лист актуализации рабочей программы

---

---

Рабочая программа пересмотрена, обсуждена и одобрена для реализации в 2021 - 2022 учебном году на заседании кафедры Электроснабжения промышленных предприятий

Протокол от \_\_\_\_\_ 20\_\_ г. № \_\_\_\_  
Зав. кафедрой \_\_\_\_\_ Г.П. Корнилов

---

---

Рабочая программа пересмотрена, обсуждена и одобрена для реализации в 2022 - 2023 учебном году на заседании кафедры Электроснабжения промышленных предприятий

Протокол от \_\_\_\_\_ 20\_\_ г. № \_\_\_\_  
Зав. кафедрой \_\_\_\_\_ Г.П. Корнилов

---

---

Рабочая программа пересмотрена, обсуждена и одобрена для реализации в 2023 - 2024 учебном году на заседании кафедры Электроснабжения промышленных предприятий

Протокол от \_\_\_\_\_ 20\_\_ г. № \_\_\_\_  
Зав. кафедрой \_\_\_\_\_ Г.П. Корнилов

---

---

Рабочая программа пересмотрена, обсуждена и одобрена для реализации в 2024 - 2025 учебном году на заседании кафедры Электроснабжения промышленных предприятий

Протокол от \_\_\_\_\_ 20\_\_ г. № \_\_\_\_  
Зав. кафедрой \_\_\_\_\_ Г.П. Корнилов

---

---

Рабочая программа пересмотрена, обсуждена и одобрена для реализации в 2025 - 2026 учебном году на заседании кафедры Электроснабжения промышленных предприятий

Протокол от \_\_\_\_\_ 20\_\_ г. № \_\_\_\_  
Зав. кафедрой \_\_\_\_\_ Г.П. Корнилов

### **1 Цели освоения дисциплины (модуля)**

Целями освоения дисциплины (модуля) «Электротехника и электроника» являются теоретическая и практическая подготовка будущих бакалавров в области электротехники и электроники в такой степени, чтобы они могли выбирать необходимые электротехнические, электронные, электроизмерительные устройства, уметь их правильно эксплуатировать и составлять совместно со специалистами-электриками технические задания на разработку электрических частей различных установок и оборудования в своей профессиональной деятельности

### **2 Место дисциплины (модуля) в структуре образовательной программы**

Дисциплина Электротехника и электроника входит в вариативную часть учебного плана образовательной программы.

Для изучения дисциплины необходимы знания (умения, владения), сформированные в результате изучения дисциплин/ практик:

Математика

Физика

Знания (умения, владения), полученные при изучении данной дисциплины будут необходимы для изучения дисциплин/практик:

Безопасность жизнедеятельности

Оборудование цехов обработки металлов давлением

Учебная - практика по получению первичных профессиональных умений и навыков, в том числе первичных умений и навыков научно-исследовательской деятельности

### **3 Компетенции обучающегося, формируемые в результате освоения дисциплины (модуля) и планируемые результаты обучения**

В результате освоения дисциплины (модуля) «Электротехника и электроника» обучающийся должен обладать следующими компетенциями:

Структурный элемент компетенции	Планируемые результаты обучения
ОПК-1	готовностью использовать фундаментальные общеинженерные знания
Знать	методы анализа электрических и магнитных цепей, электромагнитных устройств; основные характеристики электромагнитных устройств и приборов, элементную базу электронных устройств.
Уметь	выбирать эффективные способы анализа электрических и магнитных цепей, читать электрические схемы электротехнических и электронных устройств; экспериментальным способом и на основе паспортных (каталожных) данных определять параметры и характеристики типовых электротехнических и электронных устройств.
Владеть	приемами проведения экспериментальных исследований электрических цепей и электротехнических устройств; методами выбора электротехнических, электронных, электроизмерительных устройств.
ПК-3	готовностью использовать физико-математический аппарат для решения задач, возникающих в ходе профессиональной деятельности
Знать	основные определения и понятия теории электрических цепей и электромагнитных устройств.

Уметь	описывать электрическое состояние цепей и электромагнитных устройств.
Владеть	методами анализа простых электрических цепей, навыками измерения электрических величины.

#### 4. Структура, объём и содержание дисциплины (модуля)

Общая трудоемкость дисциплины составляет 4 зачетных единиц 144 акад. часов, в том числе:

- контактная работа – 14,9 акад. часов;
- аудиторная – 12 акад. часов;
- внеаудиторная – 2,9 акад. часов
- самостоятельная работа – 120,4 акад. часов;
- подготовка к экзамену – 8,7 акад. часа

Форма аттестации - экзамен

Раздел/ тема дисциплины	Курс	Аудиторная контактная работа (в акад. часах)			Самостоятельная работа студента	Вид самостоятельной работы	Форма текущего контроля успеваемости и промежуточной аттестации	Код компетенции
		Лек.	лаб. зан.	практ. зан.				
1.								
1.1 1.1. Линейные электрические цепи постоянного тока.	2	1	1/ИИ		15	1. Самостоятельное изучение учебной литературы. 2. Работа с электронными библиотеками. 3. Подготовка к выполнению л.р.№1. 4. Выполнение контрольной работы №1.	Лабораторная работа №1. Проверка контрольной работы №1.	ОПК-1, ПК-3
1.2 Линейные электрические цепи однофазного синусоидального тока.				2/ИИ	15	1. Работа с электронными библиотеками. 2. Самостоятельное изучение учебной литературы. 3. Выполнение контрольной работы №2.	Проверка контрольной работы №2.	ОПК-1, ПК-3
1.3 Трехфазные цепи.		1	1/ИИ		15	1. Работа с электронными библиотеками. 2. Самостоятельное изучение учебной литературы. 3. Подготовка к выполнению л.р.№4.	Лабораторная работа №4.	ОПК-1, ПК-3

1.4 Трансформаторы.	1	1/ИИ	2/ИИ	10	1. Подготовка к выполнению л.р.№21. 2. Самостоятельное изучение учебной литературы. 3. Выполнение контрольной работы №3.	Лабораторная работа №21. Проверка контрольной работы №3.	ОПК-1, ПК-3
1.5 Электрические машины постоянного тока.				15	1. Самостоятельное изучение учебной литературы. 2. Работа с электронными библиотеками		ОПК-1, ПК-3
1.6 Асинхронные двигатели	1	1		15,4	1. Подготовка к выполнению л.р.№24. 2. Самостоятельное изучение учебной литературы.	Лабораторная работа №24.	ОПК-1, ПК-3
1.7 Элементная база электронных устройств. Источники вторичного питания.				20	1. Работа с электронными библиотеками. 2. Самостоятельное изучение учебной литературы.		ОПК-1, ПК-3
1.8 Электрические измерения и приборы.				15	1. Работа с электронными библиотеками. 2. Самостоятельное изучение учебной литературы.		ОПК-1, ПК-3
1.9 Экзамен.							ОПК-1, ПК-3
Итого по разделу	4	4/3И	4/3И	120,4			
Итого за семестр	4	4/3И	4/3И	120,4		экзамен	
Итого по дисциплине	4	4/3И	4/3И	120,4		экзамен	ОПК-1, ПК-3

## **5 Образовательные технологии**

Для реализации предусмотренных видов учебной работы в качестве образовательных технологий в преподавании дисциплины используются традиционная технология и технология проблемного обучения. Передача необходимых теоретических знаний и формирование основных представлений может происходить с использованием мультимедийного оборудования.

Лекции проходят в традиционной форме, в форме лекций-консультаций и проблемных лекций. Теоретический материал на проблемных лекциях является результатом усвоения полученной информации посредством постановки проблемного вопроса и поиска путей его решения. На лекциях – консультациях изложение нового материала сопровождается постановкой вопросов и дискуссией в поисках ответов на эти вопросы.

При проведении лабораторных и практических занятий используются работа в команде и методы информационных технологий.

## **6 Учебно-методическое обеспечение самостоятельной работы обучающихся**

Представлено в приложении 1.

## **7 Оценочные средства для проведения промежуточной аттестации**

Представлены в приложении 2.

## **8 Учебно-методическое и информационное обеспечение дисциплины (модуля)**

### **а) Основная литература:**

1.Электротехника и основы электроники : учебник / И. И. Иванов, Г. И. Соловьев, В. Я. Фролов. — 10-е изд., стер. — Санкт-Петербург : Лань, 2019. — 736 с. — ISBN 978-5-8114-0523-7. — Текст : электронный // Лань : электронно-библиотечная система. — URL: <https://e.lanbook.com/book/112073> (дата обращения: 26.09.2020). — Режим доступа: для авториз. пользователей.

2.Электротехника и электроника : учебное пособие / М. С. Анисимова, И. С. Попова. — Москва : МИСИС, 2019. — 135 с. — ISBN 978-5-907061-32-3. — Текст : электронный // Лань : электронно-библиотечная система. — URL: <https://e.lanbook.com/book/116939> (дата обращения: 26.09.2020). — Режим доступа: для авториз. пользователей.

### **б) Дополнительная литература:**

1.Введение в теоретическую электротехнику. Курс подготовки бакалавров / Ю. А. Бычков, В. М. Золотницкий, Е. Б. Соловьева, Э. П. Чернышев. — Санкт-Петербург : Лань, 2016. — 288 с. — ISBN 978-5-8114-2406-1. — Текст : электронный // Лань : электронно-библиотечная система. — URL: <https://e.lanbook.com/book/89931> (дата обращения: 26.09.2020). — Режим доступа: для авториз. пользователей.

2.Электротехника и основы электроники : учебное пособие / Н. В. Белов, Ю. С. Волков. — Санкт-Петербург : Лань, 2012. — 432 с. — ISBN 978-5-8114-1225-9. — Текст : электронный // Лань : электронно-библиотечная система. — URL: <https://e.lanbook.com/book/3553> (дата обращения: 26.09.2020). — Режим доступа: для авториз. пользователей.

### **в) Методические указания:**

1.Храмшин, Р.Р. Электрические приборы и измерения. : методические указания к лабораторной работе № 8 (ауд. 358) по дисциплине “Электротехника и основы



электроники” для студентов неэлектротехнических специальностей / Р.Р. Храмшин, Г.В. Шохина, Т.П. Ларина, Т.Р. Храмшин ; Магнитогорский гос. технический ун-т им.Г.И.Носова. Магнитогорск : МГТУ им. Г.И.Носова, 2014.-24с. :ил.,граф., схемы. -Текст: непосредственный.

2.Храмшин, Р.Р. Исследование линейной электрической цепи постоянного тока : методические указания к лабораторной работе № 1 (ауд. 358) по дисциплине “Электротехника и основы электроники” для студентов неэлектротехнических специальностей / Р.Р. Храмшин, Г.В. Шохина, Т.П. Ларина.;Магнитогорский гос. технический ун-т им.Г.И.Носова. Магнитогорск : МГТУ им. Г.И.Носова, 2013.-17с. : ил.,граф., схемы. -Текст: непосредственный.

3.Храмшин, Р.Р. Исследование линейной электрической цепи однофазного синусоидального тока. Компенсация реактивной мощности.: методические указания к лабораторной работе № 2 (ауд. 358) по дисциплине “Электротехника и основы электроники” для студентов неэлектротехнических специальностей / Р.Р. Храмшин, Г.В. Шохина, Т.П. Ларина ;Магнитогорский гос. технический ун-т им.Г.И.Носова. Магнитогорск : МГТУ им. Г.И.Носова, 2013.-20с. : ил.,граф., схемы. -Текст: непосредственный.

4. Храмшин, Р.Р. Исследование трехфазной цепи при соединении приемников энергии «звездой: методические указания к лабораторной работе № 4 (ауд. 358) по дисциплине “Электротехника и основы электроники” для студентов неэлектротехнических специальностей / Р.Р. Храмшин, Г.В. Шохина, Т.П. Ларина.;Магнитогорский гос. технический ун-т им.Г.И.Носова. Магнитогорск : МГТУ им. Г.И.Носова, 2013.-14с. : ил.,граф., схемы. -Текст: непосредственный.

5.Храмшин, Р.Р. Исследование нулевых схем выпрямления.: методические указания к лабораторной работе № 10 (ауд. 358) по дисциплине “Электротехника и основы электроники” для студентов неэлектротехнических специальностей / Т.Н. Сыромятникова, Г.В. Шохина, Р.Р. Храмшин, Т.П. Ларина ;Магнитогорский гос. технический ун-т им.Г.И.Носова. Магнитогорск : МГТУ им. Г.И.Носова, 2010.-17с. : ил.,граф., схемы. - Текст: непосредственный.

6.Ларина. Т.П. Исследование мостовых и управляемых схем выпрямления.: методические указания к лабораторной работе № 11 (ауд. 358) по дисциплине “Электротехника и основы электроники” для студентов неэлектротехнических специальностей / Т.П. Ларина , Т.Н. Сыромятникова, Г.В. Шохина, Р.Р. Храмшин ;Магнитогорский гос. технический ун-т им.Г.И.Носова. Магнитогорск : МГТУ им. Г.И.Носова, 2010.-14 с. : ил.,граф., схемы. -Текст: непосредственный.

7. Ларина. Т.П.Исследование однофазного трансформатора.: методические указания к лабораторной работе № 21 (ауд. 361) по дисциплине “Электротехника и основы электроники” для студентов неэлектротехнических специальностей / Т.П. Ларина, Р.Р. Храмшин, Г.В. Шохина ;Магнитогорский гос. технический ун-т им.Г.И.Носова. Магнитогорск : МГТУ им. Г.И.Носова, 2012.-14 с. : ил.,граф., схемы. -Текст: непосредственный.

8. Ларина. Т.П. Исследование двигателя постоянного тока независимого возбуждения. : Методические указания к лабораторной работе № 23 (ауд. 361) по дисциплине “Электротехника и основы электроники” для студентов неэлектротехнических специальностей / Т.П. Ларина, А.А. Чертоусов, Г.В. Шохина, Т.Н. Сыромятникова. ;Магнитогорский гос. технический ун-т им.Г.И.Носова. Магнитогорск : МГТУ им. Г.И.Носова, 2009.-13 с. : ил.,граф., схемы. -Текст: непосредственный.

9.Чертоусов, А.А. Исследование трехфазного асинхронного двигателя с фазным ротором. : методические указания к лабораторной работе № 24 (ауд. 361) по дисциплине “Электротехника и основы электроники” для студентов неэлектротехнических специальностей / А.А. Чертоусов, Г.В. Шохина, Т.Н.

Сыромятникова, Т.П. Ларина.;Магнитогорский гос. технический ун-т им.Г.И.Носова. Магнитогорск : МГТУ им. Г.И.Носова, 2009.-28 с. : ил.,граф., схемы. -Текст: непосредственный.

**г) Программное обеспечение и Интернет-ресурсы:**

**Программное обеспечение**

Наименование ПО	№ договора	Срок действия лицензии
MS Windows 7 Professional(для классов)	Д-1227-18 от 08.10.2018	11.10.2021
MS Office 2007 Professional	№ 135 от 17.09.2007	бессрочно
7Zip	свободно	бессрочно
Электронные плакаты по дисциплине "Электроника"	К-278-11 от 15.07.2011	бессрочно
Электронные плакаты по дисциплине "Электротехника"	К-278-11 от 15.07.2011	бессрочно
FAR Manager	свободно	бессрочно

**Профессиональные базы данных и информационные справочные системы**

Название курса	Ссылка
Электронная база периодических изданий East View Information Services, ООО «ИВИС»	<a href="https://dlib.eastview.com/">https://dlib.eastview.com/</a>
Национальная информационно-аналитическая система – Российский индекс научного цитирования (РИНЦ)	URL: <a href="https://elibrary.ru/project_risc.asp">https://elibrary.ru/project_risc.asp</a>
Поисковая система Академия Google (Google Scholar)	URL: <a href="https://scholar.google.ru/">https://scholar.google.ru/</a>
Информационная система - Единое окно доступа к информационным ресурсам	URL: <a href="http://window.edu.ru/">http://window.edu.ru/</a>
Электронные ресурсы библиотеки МГТУ им. Г.И. Носова	<a href="http://magtu.ru:8085/marcweb2/Default.asp">http://magtu.ru:8085/marcweb2/Default.asp</a>
Российская Государственная библиотека. Каталоги	<a href="https://www.rsl.ru/ru/4readers/catalogues/">https://www.rsl.ru/ru/4readers/catalogues/</a>

**9 Материально-техническое обеспечение дисциплины (модуля)**

Материально-техническое обеспечение дисциплины включает:

Учебные аудитории для проведения занятий лекционного типа ауд.365  
Мультимедийные средства хранения, передачи и представления информации

Учебная лаборатория для проведения лабораторных работ: лаборатория электрических цепей ауд. 358 Универсальный лабораторный стенд по электрическим цепям, электронике, электроизмерениям -9 шт.

Наглядные пособия-плакаты-12 шт.

Учебная лаборатория для проведения лабораторных работ: лаборатория электрических машин ауд. 361 Универсальный лабораторный стенд по электрическим машинам 9 шт.

Наглядные пособия-плакаты-12 шт.

Учебная аудитория для проведения практических занятий , групповых и индивидуальных консультаций, текущего контроля и промежуточной аттестации ауд. 357, 354, 358, 361 Доска, мультимедийный проектор, экран

Помещение для самостоятельной работы обучающихся ауд. 343 Персональные компьютеры с пакетом MS Office, выходом в Интернет и доступом в электронную информационно-образовательную среду университета

Помещение для хранения и профилактического обслуживания учебного оборудования ауд. 356 Стеллажи, сейфы для хранения учебного оборудования.

Инструменты для ремонта лабораторного оборудования

## **Приложение 1**

### **6. Учебно-методическое обеспечение самостоятельной работы обучающихся**

По дисциплине «Электротехника и электроника» предусмотрена аудиторная и внеаудиторная самостоятельная работа обучающихся.

Аудиторная самостоятельная работа студентов предполагает выполнение лабораторных работ.

Внеаудиторная самостоятельная работа студентов предполагает выполнение контрольных работ.

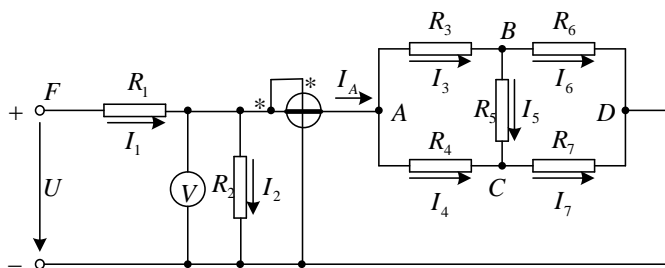
#### ***Перечень лабораторных работ:***

- 1.Исследование свойств цепи постоянного тока. Лабораторная работа №1.
- 2.Исследование трехфазной цепи при соединении приемников энергии «звездой». Лабораторная работа №4.
- 3.Исследование однофазного трансформатора. Лабораторная работа №21.
- 4.Исследование асинхронного двигателя с фазным ротором. Лабораторная работа №24.

#### ***Примерная тематика контрольных работ:***

***Контрольная работа №1. Расчет линейной электрической цепи постоянного тока.***

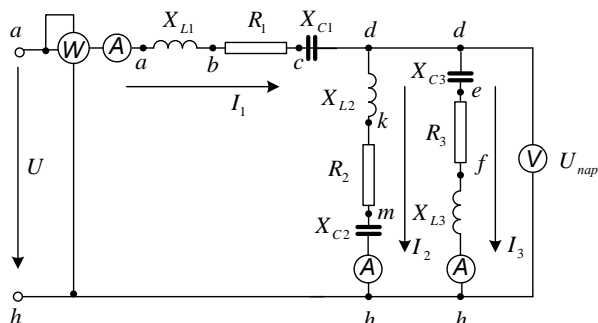
- 3) По базе данных для своего варианта определить параметры электрической цепи , питающейся от сети постоянного тока с напряжением  $U$  .



2. Заменить треугольник, состоящий с резисторов  $R_3$ ,  $R_4$ ,  $R_5$  эквивалентной звездой.
3. Методом эквивалентных преобразований рассчитать входное сопротивление цепи.
4. Рассчитать токи ветвей.
5. Определить показания вольтметра и ваттметра.
6. Исследовать влияние величины резистора, указанного в столбце 9 табл. 1.1, на параметры эквивалентной звезды и токи ветвей. Построить графики  $R_{вх}, R_{зв} = f(R)$  и  $I = f(R)$ , проанализировать их, сделать выводы.

**Контрольная работа №2. Расчет линейной электрической цепи синусоидального тока**

- 3) По базе данных для своего варианта определить параметры электрической цепи, питающей от сети синусоидального тока с напряжением  $U$ .



2. Определить комплексные сопротивления ветвей в алгебраической и показательной формах.
3. Рассчитать комплексные сопротивления параллельного участка dh в алгебраической и показательной формах.
4. Определить комплексное входное сопротивление в алгебраической и показательной формах.
5. Рассчитать входной ток  $I_1$  в алгебраической и показательной формах.
6. Рассчитать напряжение параллельного участка dh  $U_{нар}$  в алгебраической и показательной формах.

### Контрольная работа №3. Расчет характеристик трехфазного трансформатора

По техническим данным трехфазного двухобмоточного трансформатора требуется:

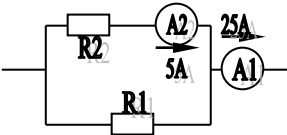
- 3) рассчитать и изобразить T – образную схему замещения одной фазы;  
При коэффициентах нагрузки  $\beta = 0,05; 0,2; 0,4; 0,8; 1,0; 1,2$ :
- 2) построить внешнюю характеристику  $U_2 = f(I_2)$ ;
- 3) определить и построить зависимости:
  - а) КПД –  $\eta = f(\beta)$ ;
  - б) отклонение напряжения  $U_2 - U_2 = f(\beta)$ ;
- 4) построить векторную диаграмму.

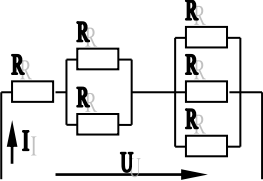
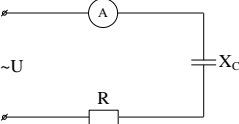
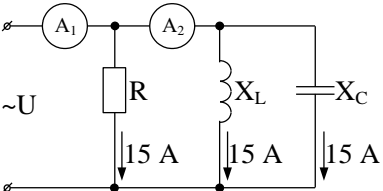
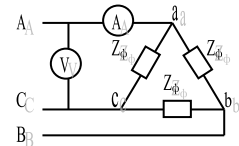
#### Приложение 2

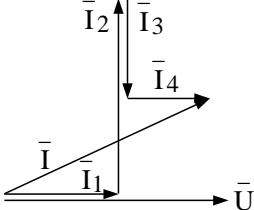
##### 7. Оценочные средства для проведения промежуточной аттестации

##### а) Планируемые результаты обучения и оценочные средства для проведения промежуточной аттестации

Структурный элемент компетенции	Планируемые результаты обучения	Оценочные средства
<b>ОПК-1 готовность использовать фундаментальные общинженерные знания</b>		
<b>Знать</b>	методы анализа электрических и магнитных цепей, электромагнитных устройств; основные характеристики электромагнитных устройств и приборов, элементную базу электронных устройств.	<b>Перечень теоретических вопросов к экзамену:</b> <ol style="list-style-type: none"><li>1. Понятия электрической, электронной и магнитной цепей. Классификация и примеры цепей. Основные законы электротехники и их применение.</li><li>2. Физическая и математическая модели цепи. Источники, проводники и приемники. Идеализированные двухполюсные элементы и их свойства.</li><li>3. Линейные электрические цепи постоянного тока. Анализ цепи на основе законов Кирхгофа и Ома.</li><li>4. Эквивалентные преобразования участков цепей.</li><li>5. Основные методы анализа линейных цепей.</li><li>6. Свойства линейных электрических цепей: свойство линейности, принцип наложения, принцип взаимности.</li><li>7. Электрическая мощность и энергия постоянного электрического тока. Закон сохранения энергии в электрической цепи с постоянными токами. Баланс мощностей.</li></ol>

Структурный элемент компетенции	Планируемые результаты обучения	Оценочные средства
		<p>8. Основные характеристики и параметры синусоидальных токов и напряжений. Способы получения синусоидальных напряжений и токов.</p> <p>9. Представление синусоидальных токов и напряжений векторами и комплексными числами. Законы электрических цепей в комплексной форме.</p> <p>10. Фазовые соотношения между токами и напряжениями в цепи при синусоидальном токе.</p> <p>11. Сопротивления элементов и участков цепей при синусоидальных токах.</p> <p>12. Электрическая энергия и мощность в цепях с синусоидальным током. Активная, реактивная и полная мощности. Баланс активных и реактивных мощностей.</p> <p>13. Трехфазная система напряжений, основные соотношения, способы получения, источники трехфазного напряжения и их эквивалентные схемы.</p> <p>14. Трехфазная нагрузка. Симметричная и несимметричная нагрузка при соединении фаз в треугольник и звезду. Схемы и расчет эквивалентных параметров нагрузки в трехфазных цепях.</p> <p>15. Трехфазная трех- и четырехпроводная сеть с симметричной нагрузкой, схемы, расчетные соотношения для определения линейных и фазных токов и напряжений.</p> <p>16. Мощности трехфазной сети. Измерение активной и реактивной мощности.</p> <p>17. Однофазный трансформатор со стальным сердечником.</p> <p>18. Свойства и особенности полупроводниковых диодов различных типов.</p> <p>19. Назначение и примеры простейших схем выпрямителей, принципы их работы.</p>
<p><b>Уметь</b></p>	<p>выбирать эффективные способы анализа электрических и магнитных цепей, читать электрические схемы электротехнических и</p>	<p><b>Примерные практические задания для экзамена:</b></p> <p>1. Определить сопротивление резистора <math>R_2</math>, если: <math>R_1 = 3 \text{ Ом}</math>, а показания амперметров указаны на схеме.</p>  <p>2. Определить напряжение источника <math>U</math>, если <math>R=6 \text{ Ом}</math>, <math>I=4\text{А}</math>.</p>

Структурный элемент компетенции	Планируемые результаты обучения	Оценочные средства
	<p>электронных устройств;</p> <p>экспериментальным способом и на основе паспортных (каталожных) данных определять параметры и характеристики типовых электротехнических и электронных устройств.</p>	<div style="text-align: center;">  </div> <p>3. Определить сопротивление конденсатора <math>X_C</math>, если: <math>U = 200 \text{ В}</math>, <math>I = 4 \text{ А}</math>, <math>\cos \varphi = 0,8</math>.</p> <div style="text-align: center;">  </div> <p>4. Определить показания амперметров <math>A_1</math> и <math>A_2</math> и реактивную мощность цепи <math>Q</math>, если: <math>U = 120 \text{ В}</math>.</p> <div style="text-align: center;">  </div> <p>5. Линейные токи при соединении нагрузки «звездой»: <math>I_A = I_B = I_C = 20 \text{ А}</math>. Определить ток в нейтральном проводе, если <math>\varphi_a = \varphi_b = \varphi_c = 30^\circ</math>.</p> <p>6. Определить показание вольтметра, если <math>Z_{\phi} = 10 \text{ Ом}</math>, амперметр показывает <math>10 \text{ А}</math>.</p> <div style="text-align: center;">  </div> <p>7. Определить действующее значение тока, напряжения, сдвиг по фазе и характер нагрузки, если мгновенные значения тока и напряжения равны: <math>i = 10 \sin \omega t</math>, <math>u = 141 \sin (\omega t + 30^\circ)</math>.</p> <p>8. Какой ток можно измерить амперметром, сопротивление которого <math>R_A = 0,3 \text{ Ом}</math>, <math>n_{\text{ном}} = 150 \text{ дел.}</math>, <math>C_A = 0,001 \text{ А/дел.}</math>, если включить его с шунтом, сопротивление которого <math>R_{\text{ш}} = 0,01 \text{ Ом}</math>?</p> <p>9. Определить цену деления вольтметра, имеющего номинальные данные: <math>U_{\text{ном}} = 50 \text{ В}</math>, <math>n_{\text{ном}} = 100 \text{ дел.}</math>, <math>R_V = 1000 \text{ Ом}</math>, включенного с добавочным сопротивлением <math>R_D = 3000 \text{ Ом}</math>.</p> <p>Приведите схему включения вольтметра с добавочным сопротивлением.</p> <p>10. Приведите электрическую схему, которой соответствует векторная диаграмма.</p>

Структурный элемент компетенции	Планируемые результаты обучения	Оценочные средства
		
<b>Владеть</b>	приемами проведения экспериментальных исследований электрических цепей и электротехнических устройств; методами выбора электротехнических, электронных, электроизмерительных устройств.	<p><b>Перечень тем лабораторных работ :</b></p> <ol style="list-style-type: none"> <li>1. Исследование свойств цепи постоянного тока;</li> <li>2. Исследование трехфазных цепей.</li> </ol> <p><b>Перечень контрольных работ :</b></p> <ol style="list-style-type: none"> <li>1. Расчет линейных цепей постоянного тока.</li> <li>2. Расчет линейной электрической цепи синусоидального тока.</li> </ol>
<p><b>ПК-3 готовность использовать физико-математический аппарат для решения задач, возникающих в ходе профессиональной деятельности</b></p>		
<b>Знать</b>	основные определения и понятия теории электрических цепей и электромагнитных устройств.	<p><b>Перечень теоретических вопросов к экзамену:</b></p> <ol style="list-style-type: none"> <li>1 Однофазный трансформатор со стальным сердечником.</li> <li>2 Трехфазные трансформаторы: назначение, конструкция, принцип действия, основные эксплуатационные параметры.</li> <li>3 Получение вращающегося магнитного поля в трехфазной цепи.</li> <li>4 Асинхронные двигатели: назначение, конструкция, принцип действия.</li> <li>5 Способы пуска и регулирования скорости асинхронных двигателей.</li> <li>6 Двигатели постоянного тока: назначение, конструкция, способы возбуждения, основные характеристики.</li> </ol>



Структурный элемент компетенции	Планируемые результаты обучения	Оценочные средства
<p><b>Уметь</b></p>	<p>описывать электрическое состояние цепей и электромагнитных устройств.</p>	<p><b>Примерные практические задания для экзамена:</b></p> <p>1. Дано: <math>U_{1ном}=220</math> В, <math>U_{2ном}=127</math> В, <math>S_{ном}=1100</math> ВА.</p> <p>Определить номинальные токи первичной и вторичной обмоток трансформатора и коэффициент трансформации <math>K</math>.</p> <p>Почему номинальные токи не равны по величине?</p> <p>2. Однофазный трансформатор номинальной мощностью <math>S_{ном}=600</math> кВА включен в сеть с напряжением <math>U_{1ном}=10\ 000</math> В. Напряжение на зажимах вторичной обмотки <math>U_{2ном}=400</math> В. Определить число витков первичной обмотки <math>W_1</math> и коэффициент трансформации <math>k</math>, если число витков вторичной обмотки <math>W_2=25</math>.</p> <p>3. Во вторичной обмотке трансформатора наводится ЭДС <math>E_2=100</math> В с частотой <math>f=50</math> Гц.</p> <p>Определить ЭДС <math>E_2</math>, если амплитуда напряжения на первичной обмотке не изменится, а частота возрастет до 400 Гц?</p> <p>4. Трансформатор имеет следующие данные: <math>S_{ном}=10\ 000</math> ВА, <math>P_0=200</math> Вт, <math>P_k=400</math> Вт. Определить КПД трансформатора при <math>\cos\varphi=0,8</math> и <math>\beta=0,5</math>.</p> <p>5. Двигатель постоянного тока параллельного возбуждения имеет паспортные данные: <math>P_{ном}=10</math> кВт, <math>U_{ном}=220</math> В, <math>I_{ном}=50</math> А, <math>n_{ном}=1000</math> об/мин, <math>R_{я}=0,4</math> Ом.</p> <p>Определить частоту вращения якоря двигателя при идеальном холостом ходе.</p> <p>6. Двигатель постоянного тока независимого возбуждения имеет номинальные данные: <math>P_{ном}=55</math> кВт, <math>U_{ном}=440</math> В, <math>I_{ном}=140</math> А, <math>R_{я}=0,1</math> Ом.</p> <p>Определить противо - ЭДС и электромагнитную</p>

Структурный элемент компетенции	Планируемые результаты обучения	Оценочные средства
		<p>мощность двигателя.</p> <p>7. Двигатель постоянного тока параллельного возбуждения имеет номинальные данные: <math>P_{ном}=10\ 000</math> Вт, <math>U_{ном}=220</math> В, <math>I_{ном}=55</math> А,</p> <p><math>p_{ном}=1000</math> об/мин, <math>R_{я}=0,4</math> Ом, <math>R_{в}=44</math> Ом.</p> <p>Определить КПД <math>\eta</math> и момент вращения двигателя.</p> <p>8. Двигатель параллельного возбуждения имеет номинальные данные: <math>P_{ном}=1,5</math> кВт, <math>U_{ном}=110</math> В, <math>I_{ном}=18</math> А, <math>p_{ном}=3000</math> об/мин, <math>R_{в}=104</math> Ом, <math>R_{я}=0,47</math> Ом.</p> <p>Определить противо – ЭДС двигателя и номинальный момент на валу.</p> <p>9. Номинальные данные двигателя параллельного возбуждения: <math>U_{ном}=110</math> В, <math>I_{ном}=14</math> А, <math>P_{ном}=1,5</math> кВт, <math>R_{я}=0,5</math> Ом, <math>R_{в}=220</math> Ом.</p> <p>Определить противо – ЭДС при нагрузке равной <math>I_{я}=1,5I_{ном}</math>.</p> <p>10. Трехфазный асинхронный двигатель имеет номинальные данные:</p> <p><math>P_{ном}=10</math> кВт, <math>U_{ном}=220/380</math> В, <math>p_{ном}=950</math> об/мин, <math>\eta=85\%</math>, <math>\cos\varphi=0,681</math>.</p> <p>Определить номинальную мощность потребления энергии из сети и момент на валу двигателя, если обмотка статора соединена «звездой».</p> <p>11 Определить номинальную мощность потребления энергии из сети и полные потери энергии в двигателе, если: <math>p_{ном}=4,5</math> кВт, к.п.д. <math>\eta=90\%</math>.</p> <p>12 Максимальный момент асинхронного двигателя <math>13Nм</math> при <math>U_1=U_{1ном}</math>. Чему он равен при <math>U_1=0,8U_{ном}</math>, если <math>R_2=const</math>?</p>
<b>Владеть</b>	методами анализа простых электрических цепей,	<b>Перечень тем лабораторных работ :</b>

Структурный элемент компетенции	Планируемые результаты обучения	Оценочные средства
	навыками измерения электрических величины.	1. Исследование однофазного трансформатора; 2. Исследование асинхронных двигателей с фазным ротором.  <i><b>Перечень контрольных работ :</b></i>  1. Расчет характеристик трехфазного трансформатора.

**б) Порядок проведения промежуточной аттестации, показатели и критерии оценивания:**

Промежуточная аттестация по дисциплине «Электротехника и электроника» включает теоретические вопросы, позволяющие оценить уровень усвоения обучающимися знаний, и практические задания, выявляющие степень сформированности умений и владений, проводится в форме экзамена.

Экзамен по дисциплине проводится в устной форме по экзаменационным билетам, каждый из которых включает 2 теоретических вопроса и одно практическое задание.

**Показатели и критерии оценивания экзамена:**

– на оценку **«отлично»** (5 баллов) – обучающийся демонстрирует высокий уровень сформированности компетенций, всестороннее, систематическое и глубокое знание учебного материала, свободно выполняет практические задания, свободно оперирует знаниями, умениями, применяет их в ситуациях повышенной сложности.

– на оценку **«хорошо»** (4 балла) – обучающийся демонстрирует средний уровень сформированности компетенций: основные знания, умения освоены, но допускаются незначительные ошибки, неточности, затруднения при аналитических операциях, переносе знаний и умений на новые, нестандартные ситуации.

– на оценку **«удовлетворительно»** (3 балла) – обучающийся демонстрирует пороговый уровень сформированности компетенций: в ходе контрольных мероприятий допускаются ошибки, проявляется отсутствие отдельных знаний, умений, навыков, обучающийся испытывает значительные затруднения при оперировании знаниями и умениями при их переносе на новые ситуации.

– на оценку **«неудовлетворительно»** (2 балла) – обучающийся демонстрирует знания не более 20% теоретического материала, допускает существенные ошибки, не может показать интеллектуальные навыки решения простых задач.

– на оценку **«неудовлетворительно»** (1 балл) – обучающийся не может показать знания на уровне воспроизведения и объяснения информации, не может показать интеллектуальные навыки решения простых задач.