



МИНИСТЕРСТВО НАУКИ И ВЫСШЕГО ОБРАЗОВАНИЯ  
РОССИЙСКОЙ ФЕДЕРАЦИИ

Федеральное государственное бюджетное образовательное учреждение  
высшего образования  
«Магнитогорский государственный технический университет им. Г.И. Носова»

УТВЕРЖДАЮ  
Директор ИММиМ  
А.С. Савинов  
20.02.2020 г.

**РАБОЧАЯ ПРОГРАММА ДИСЦИПЛИНЫ (МОДУЛЯ)**

***НАЧЕРТАТЕЛЬНАЯ ГЕОМЕТРИЯ И КОМПЬЮТЕРНАЯ ГРАФИКА***

Направление подготовки (специальность)  
23.03.02 НАЗЕМНЫЕ ТРАНСПОРТНО-ТЕХНОЛОГИЧЕСКИЕ КОМПЛЕКСЫ

Направленность (профиль/специализация) программы  
Подъемно-транспортные, строительные, дорожные машины и оборудование

Уровень высшего образования - бакалавриат  
Программа подготовки - академический бакалавриат

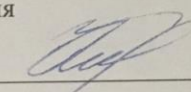
Форма обучения  
заочная

Институт/ факультет	Институт металлургии, машиностроения и материалобработки
Кафедра	Проектирования и эксплуатации металлургических машин и оборудования
Курс	1

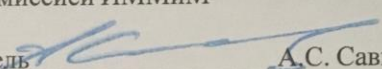
Магнитогорск  
2020 год

Рабочая программа составлена на основе ФГОС ВО по направлению подготовки 23.03.02 НАЗЕМНЫЕ ТРАНСПОРТНО-ТЕХНОЛОГИЧЕСКИЕ КОМПЛЕКСЫ (уровень бакалавриата) (приказ Минобрнауки России от 06.03.2015 г. № 162)

Рабочая программа рассмотрена и одобрена на заседании кафедры Проектирования и эксплуатации металлургических машин и оборудования  
20.02.2020, протокол № 7

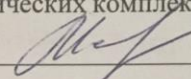
Зав. кафедрой  А.Г. Корчунов

Рабочая программа одобрена методической комиссией ИММиМ  
20.02.2020 г. протокол № 5

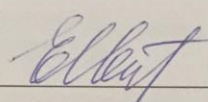
Председатель  А.С. Савинов

Согласовано:

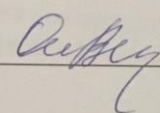
Зав. кафедрой Горных машин и транспортно-технологических комплексов

 А.Д. Кольга

Рабочая программа составлена:

ст. преподаватель кафедры ПиЭММиО,  Е.А. Свистунова

Рецензент:

доцент кафедры АиИИ канд. пед. наук  О.М. Веремей

## Лист актуализации рабочей программы

---

Рабочая программа пересмотрена, обсуждена и одобрена для реализации в 2021 - 2022 учебном году на заседании кафедры Проектирования и эксплуатации металлургических

Протокол от \_\_\_\_\_ 20\_\_ г. № \_\_\_\_  
Зав. кафедрой \_\_\_\_\_ А.Г. Корчунов

---

Рабочая программа пересмотрена, обсуждена и одобрена для реализации в 2022 - 2023 учебном году на заседании кафедры Проектирования и эксплуатации металлургических

Протокол от \_\_\_\_\_ 20\_\_ г. № \_\_\_\_  
Зав. кафедрой \_\_\_\_\_ А.Г. Корчунов

---

Рабочая программа пересмотрена, обсуждена и одобрена для реализации в 2023 - 2024 учебном году на заседании кафедры Проектирования и эксплуатации металлургических

Протокол от \_\_\_\_\_ 20\_\_ г. № \_\_\_\_  
Зав. кафедрой \_\_\_\_\_ А.Г. Корчунов

---

Рабочая программа пересмотрена, обсуждена и одобрена для реализации в 2024 - 2025 учебном году на заседании кафедры Проектирования и эксплуатации металлургических

Протокол от \_\_\_\_\_ 20\_\_ г. № \_\_\_\_  
Зав. кафедрой \_\_\_\_\_ А.Г. Корчунов

---

Рабочая программа пересмотрена, обсуждена и одобрена для реализации в 2025 - 2026 учебном году на заседании кафедры Проектирования и эксплуатации металлургических

Протокол от \_\_\_\_\_ 20\_\_ г. № \_\_\_\_  
Зав. кафедрой \_\_\_\_\_ А.Г. Корчунов

### 1 Цели освоения дисциплины (модуля)

овладение студентами знаниями, умениями и навыками, необходимыми для выполнения и чтения чертежей различного назначения и решения на чертежах инженерно-графических задач;

овладение решением задач геометрического моделирования и применения интерактивных графических систем для выполнения и редактирования изображений и чертежей

### 2 Место дисциплины (модуля) в структуре образовательной программы

Дисциплина Начертательная геометрия и компьютерная графика входит в базовую часть учебного плана образовательной программы.

Для изучения дисциплины необходимы знания (умения, владения), сформированные в результате изучения дисциплин/ практик:

Черчение, Геометрия, Информатика в объеме средней общеобразовательной школы

### 3 Компетенции обучающегося, формируемые в результате освоения дисциплины (модуля) и планируемые результаты обучения

В результате освоения дисциплины (модуля) «Начертательная геометрия и компьютерная графика» обучающийся должен обладать следующими компетенциями:

Структурный элемент компетенции	Планируемые результаты обучения
ОПК-7 способностью решать стандартные задачи профессиональной деятельности на основе информационной и библиографической культуры с применением информационно-коммуникационных технологий и с учетом основных требований информационной безопасности	
Знать	- основные определения и понятия начертательной геометрии и инженерной графики; - способы построения изображений пространственных форм на плоскости и способы решения задач, относящихся к этим формам: метрических и обобщенных позиционных; - правила выполнения и оформления чертежей в соответствии с требованиями стандартов ЕСКД;
Уметь	- определять геометрические формы модели по ее комплексному чертежу; - решать обобщенные позиционные и метрические задачи; - выполнять изображение модели на комплексном чертеже; - наносить размеры на чертеже в соответствии со стандартами ЕСКД; - пользоваться измерительными инструментами;
Владеть	- навыками пользования учебной и справочной литературой и стандартами ЕСКД; - основными методами решения задач в области инженерной графики; - возможностью междисциплинарного применения полученных знаний.

ПК-8 способностью в составе коллектива исполнителей участвовать в разработке технологической документации для производства, модернизации, эксплуатации и технического обслуживания наземных транспортно-технологических машин и их технологического оборудования	
Знать	<ul style="list-style-type: none"> <li>- основы, определения и понятия стандартных пакетов и средств автоматизированного проектирования;</li> <li>- основные правила выполнения 2 D чертежей;</li> <li>- основные положения ЕСКД;</li> <li>- нормативные и руководящие материалы, касающиеся выполняемых типов чертежей;</li> </ul>
Уметь	<ul style="list-style-type: none"> <li>- обсуждать способы эффективного решения задач (2D или 3D построения);</li> <li>- объяснять (выявлять и строить) типичные модели задач, чертежей и 3D моделей;</li> <li>- применять знания чтения и построения чертежей в профессиональной деятельности;</li> <li>- использовать знания чтения и построения чертежей и 3D моделей на междисциплинарном уровне;</li> </ul>
Владеть	<ul style="list-style-type: none"> <li>- практическими навыками использования элементов дисциплины для решения задач на других дисциплинах, на занятиях в аудитории и на производственной практике;</li> <li>- методами использования программных средств для решения практических задач;</li> <li>- основными методами исследования в области инженерной и компьютерной графики, практическими умениями и навыками их использования.</li> </ul>

#### 4. Структура, объём и содержание дисциплины (модуля)

Общая трудоемкость дисциплины составляет 6 зачетных единиц 216 академических часов, в том числе:

- контактная работа – 17 академических часов;
- аудиторная – 14 академических часов;
- внеаудиторная – 3 академических часов
- самостоятельная работа – 186,4 академических часов;
- подготовка к экзамену – 12,6 академических часов

Форма аттестации - зачет с оценкой, экзамен

Раздел/ тема дисциплины	Курс	Аудиторная контактная работа (в академических часах)			Самостоятельная работа студента	Вид самостоятельной работы	Форма текущего контроля успеваемости и промежуточной аттестации	Код компетенции
		Лек.	лаб. зан.	практ. зан.				
1. Проекционное черчение								
1.1 Общие правила выполнения чертежей. Единая система конструкторской документации (ЕСКД). ГОСТ 2.301-68 Форматы. ГОСТ 2.302-68 Масштабы. ГОСТ 2.303-68 Линии чертежа. ГОСТ 2.304-81 Шрифты чертежные. ГОСТ	1			1/ИИ	10	Выполнение домашней контрольной работы	Проверка домашней контрольной работы	
1.2 ГОСТ 2.305-08 Изображения: виды, разрезы, сечения. ГОСТ 2.306-68 Обозначения графические материалов и правила их нанесения на чертежах. ГОСТ 2.307-68. Нанесение размеров на чертежах и предельных отклонений		1		1	10	Выполнение домашней контрольной работы	Проверка домашней контрольной работы	
Итого по разделу		1		2/ИИ	20			
2. Аксонометрические проекции								
2.1 Аксонометрические проекции. Условия наглядности. Свойства параллельного проецирования. ГОСТ 2.317-69. Стандартные виды аксонометрических проекций. Коэффициенты искажения. Построение плоских фигур и окружностей в различных видах аксонометрических проекций	1	1		2/ИИ	20	Выполнение домашней контрольной работы	Проверка домашней контрольной работы	
Итого по разделу		1		2/ИИ	20			

3. Основы начертательной геометрии								
3.1 Методы проецирования. Комплексный чертеж в трех проекциях. Абсолютные и относительные координаты точки.	1	1			20	Выполнение домашней контрольной работы	Проверка домашней контрольной работы	
3.2 Проекция прямой линии. Положение прямой в пространстве. Взаимное расположение прямых. Конкурирующие точки. Определение натуральной величины отрезка прямой методом прямоугольного треугольника. Проекция				1/ИИ	20	Выполнение домашней контрольной работы	Проверка домашней контрольной работы	
3.3 Плоскость. Элементы определяющие плоскость. Различные случаи положения в пространстве. Взаимное положение и принадлежность точек, прямых, плоскостей. Горизонтали, фронталы в плоскостях уровня, проецирующих и общего положения.					20	Выполнение домашней контрольной работы	Проверка домашней контрольной работы	
3.4 Поверхности. Образование и задание поверхности на чертеже. Точка и линия принадлежащие поверхности. Сечение многогранников плоскостью частного и общего положения		1			20	Выполнение домашней контрольной работы	Проверка домашней контрольной работы	
3.5 Пересечение тел вращения плоскостью (цилиндр, конус, сфера). Пересечение				1	20	Выполнение домашней контрольной работы	Проверка домашней контрольной работы	
Итого по разделу		2		2/ИИ	100			
4. Машиностроительное черчение								
4.1 Резьбовые и сварные соединения. Элементы резьбы. Типы резьб. Изображение и обозначение резьбы	1			1/ИИ	10	Выполнение домашних контрольных работ. Тестирование.	Проверка домашней контрольной работы	
4.2 Эскизирование деталей сборочного узла				1/ИИ	10	Выполнение домашних контрольных работ. Тестирование.	Проверка домашней контрольной работы	
4.3 Сборочный чертеж, чертеж общего вида. Условности и упрощения при выполнении СЧ. Спецификация.				1	10	Выполнение домашних контрольных работ. Тестирование.	Проверка домашней контрольной работы	

4.4 3D моделирование деталей сборочного узла по выполненным эскизам. Создание ассоциативного сборочного чертежа и спецификации			1	16,4	Выполнение домашних контрольных работ. Тестирование.	Проверка домашней контрольной работы	
Итого по разделу			4/2И	46,4			
Итого за семестр	4		10/6И	186,4		зао,экзамен	
Итого по дисциплине	4		10/6И	186,4		зачет с оценкой, экзамен	



## **5 Образовательные технологии**

Для реализации предусмотренных видов учебной работы в качестве образовательных технологий в преподавании дисциплины «Начертательная геометрия и компьютерная графика» используются традиционная и информационно-коммуникационные образовательные технологии.

Для формирования представлений об основах начертательной геометрии, способах проецирования, методах построения чертежей, трехмерных объектов, способах преобразования чертежа, основах инженерной и компьютерной графики, теоретических основ и правил построения изображений трехмерных форм и развития пространственного представления студентов используются:

- лекция-визуализация – изложение содержания сопровождается презентацией (демонстрацией учебных материалов, представленных в различных знаковых системах, в т.ч. иллюстративных, графических, аудио- и видеоматериалов) - для ознакомления с основными положениями и алгоритмами решений задач; для наглядного представления способов решения позиционных и метрических задач, построения различных изображений;

- информационная лекция – последовательное изложение материала в дисциплинарной логике, осуществляемое преимущественно вербальными средствами (монолог преподавателя) - для систематизации и закрепления знаний по дисциплине.

Практические занятия по начертательной геометрии и компьютерной графике проводятся в традиционной и интерактивной форме. В традиционной форме практическое занятие, посвящено освоению конкретных умений и навыков по предложенному алгоритму.

В рамках интерактивного обучения применяются ИТ-методы (использование сетевых мультимедийных учебников разработчиков программного обеспечения, электронных образовательных ресурсов по данной дисциплине, в том числе и ЭОР кафедры); совместная работа в малых группах (2-3 студента) – прохождение всех этапов и методов получения изображения; индивидуальное обучение.

Предусмотрено использование в учебном процессе активных и интерактивных форм проведения занятий компьютерных симуляций, в сочетании с внеаудиторной работой с целью формирования и развития профессиональных навыков обучающихся

## **6 Учебно-методическое обеспечение самостоятельной работы обучающихся**

Представлено в приложении 1.

## **7 Оценочные средства для проведения промежуточной аттестации**

Представлены в приложении 2.

## **8 Учебно-методическое и информационное обеспечение дисциплины (модуля)**

### **а) Основная литература:**

1. Савельева, И. А. Конспект лекций по дисциплине инженерная и компьютерная графика: учебное пособие / И. А. Савельева; МГТУ. - Магнитогорск: МГТУ, 2018. - 1 электрон. опт. диск (CD-ROM). – Режим доступа: <https://magtu.informsystema.ru/uploader/fileUpload?name=3653.pdf&show=dcatalogues/1/1526283/3653.pdf&view=true> — Загл. с экрана.

### **б) Дополнительная литература:**

1. Денисюк, Н. А. Отдельные главы по начертательной геометрии и инженерной графике: учебное пособие / Н. А. Денисюк, Е. Б. Скурихина, Т. В. Токарева. - Магнито-горск: МГТУ, 2014. - 1 электрон. опт. диск (CD-ROM). - Режим доступа: <https://magtu.informsystema.ru/uploader/fileUpload?name=945.pdf&show=dcatalogues/1/1118980/945.pdf&view=true> - Загл. с экрана.

2. Денисюк, Н. А. Поверхности в графическом редакторе КОМПАС-График:

учебное пособие / Н. А. Денисюк, Т. В. Токарева; МГТУ. - Магнитогорск: МГТУ, 2016. - 1 электрон. опт. диск (CD-ROM). - Режим доступа: <https://magtu.informsystema.ru/uploader/fileUpload?name=2340.pdf&show=dcatalogues/1/112979/2340.pdf&view=true> — Загл. с экрана.

3. Денисюк, Н. А. Правила выполнения чертежей в инженерной геометрии: учебное пособие / Н. А. Денисюк, Т. В. Токарева, Е. С. Решетникова; МГТУ. - Магнитогорск: МГТУ, 2016. - 59 с.: ил. - Режим доступа: <https://magtu.informsystema.ru/uploader/fileUpload?name=2271.pdf&show=dcatalogues/1/112978/2271.pdf&view=true> — Загл. с экрана.

4. Денисюк, Н. А. Решение типовых задач по курсу начертательная геометрия и инженерная графика: учебное пособие / Н. А. Денисюк, Е. Б. Скурихина, Т. В. Токарева. - Магнитогорск: МГТУ, 2014. - 1 электрон. опт. диск (CD-ROM). - Режим доступа: <https://magtu.informsystema.ru/uploader/fileUpload?name=933.pdf&show=dcatalogues/1/1118950/933.pdf&view=true> — Загл. с экрана.

5. Савельева, И. А. Инженерная графика. Моделирование изделий и составление конструкторской документации в системе КОМПАС-3D: учебное пособие / И. А. Савельева, В. И. Кадошников, И. Д. Кадошникова; МГТУ. - Магнитогорск, 2010. - 186 с. - Режим доступа: <https://magtu.informsystema.ru/uploader/fileUpload?name=311.pdf&show=dcatalogues/1/1068565/311.pdf&view=true> — Загл. с экрана.

6. Савельева, И. А. Начертательная геометрия и компьютерная графика: учебное пособие / И. А. Савельева; МГТУ. - Магнитогорск: МГТУ, 2017. - 1 электрон. опт. диск (CD-ROM). - Режим доступа: <https://magtu.informsystema.ru/uploader/fileUpload?name=3290.pdf&show=dcatalogues/1/1137481/3290.pdf&view=true> — Загл. с экрана.

7. Савельева, И. А. Решение типовых задач инженерной геометрии средствами компьютерной графики: учебное пособие / И. А. Савельева; МГТУ. - Магнитогорск: МГТУ, 2016. - 111 с. - Режим доступа: <https://magtu.informsystema.ru/uploader/fileUpload?name=2269.pdf&show=dcatalogues/1/1129778/2269.pdf&view=true> — Загл. с экрана.

8. Свистунова, Е. А. Инженерная геометрия: учебное пособие / Е. А. Свистунова, Е. С. Решетникова, Е. Б. Скурихина; МГТУ. - Магнитогорск: МГТУ, 2016. - 1 электрон. опт. диск (CD-ROM). - Режим доступа: <https://magtu.informsystema.ru/uploader/fileUpload?name=2532.pdf&show=dcatalogues/1/1130334/2532.pdf&view=true> — Загл. с экрана.

9. Пожидаев, Ю. А. Компьютерное моделирование и создание проектно-конструкторской документации в машиностроении средствами САПР. Инженерная и компьютерная графика в Autodesk Inventor, AutoCAD: учебное пособие. Ч. 1 / Ю. А. Пожидаев, Е. А. Свистунова, О. М. Веремей; МГТУ. - Магнитогорск: МГТУ, 2016. - 1 электрон. опт. диск (CD-ROM). - Режим доступа: <https://magtu.informsystema.ru/uploader/fileUpload?name=2525.pdf&show=dcatalogues/1/1130327/2525.pdf&view=true> — Загл. с экрана.

10. Решетникова, Е. С. Создание проектно-конструкторской документации: учебное пособие. Ч. 1. Эскизирование деталей машин / Е. С. Решетникова, Е. А. Свистунова, Е. Б. Скурихина; МГТУ. - Магнитогорск: МГТУ, 2018. - 1 электрон. опт. диск (CD-ROM). - Режим доступа: <https://magtu.informsystema.ru/uploader/fileUpload?name=3722.pdf&show=dcatalogues/1/1527711/3722.pdf&view=true> — Загл. с экрана.

**в) Методические указания:**

1. Токарева, Т. В. Практикум по начертательной геометрии. Комплекс задач: учебное пособие / Т. В. Токарева, И. А. Савельева; МГТУ. - Магнитогорск: МГТУ, 2018. - 1 электрон. опт. диск (CD-ROM). - Режим доступа: <https://magtu.informsystema.ru/uploader/fileUpload?name=3542.pdf&show=dcatalogues/1/1515184/3542.pdf&view=true> — Загл. с экрана.
2. Савельева, И. А. Компьютерная графика и геометрические основы моделирования: учебное пособие / И. А. Савельева, Е. С. Решетникова; МГТУ. - Магнитогорск: МГТУ, 2016. - 119 с. - Режим доступа: <https://magtu.informsystema.ru/uploader/fileUpload?name=2270.pdf&show=dcatalogues/1/1129781/2270.pdf&view=true> — Загл. с экрана.
3. Скурихина, Е. Б. Резьбовые и сварные соединения: учебное пособие / Е. Б. Скурихина, С. Ю. Собченко; МГТУ. - Магнитогорск: МГТУ, 2016. - 1 электрон. опт. диск (CD-ROM). - Режим доступа: <https://magtu.informsystema.ru/uploader/fileUpload?name=2431.pdf&show=dcatalogues/1/1130137/2431.pdf&view=true> — Загл. с экрана.
4. Савельева, И. А. Инженерная графика. Моделирование изделий и составление кон-структорской документации в системе КОМПАС-3D: учебное пособие / И. А. Савельева, В. И. Кадошников, И. Д. Кадошникова; МГТУ. - Магнитогорск, 2010. - 186 с. - Режим доступа: <https://magtu.informsystema.ru/uploader/fileUpload?name=311.pdf&show=dcatalogues/1/1068565/311.pdf&view=true> — Загл. с экрана.
5. Ткаченко, Т. Г. Сборочный чертеж: учебное пособие / Т. Г. Ткаченко, Л. В. Горохова, Т. И. Костогрызова; МГТУ, каф. ПМиГ. - Магнитогорск, 2009. - 50 с. - Режим доступа: <https://magtu.informsystema.ru/uploader/fileUpload?name=265.pdf&show=dcatalogues/1/1060690/265.pdf&view=true> — Загл. с экрана.
6. Савельева, И. А. Решение типовых задач инженерной геометрии средствами компьютерной графики: учебное пособие / И. А. Савельева; МГТУ. - Магнитогорск: МГТУ, 2016. - 111 с. - Режим доступа: <https://magtu.informsystema.ru/uploader/fileUpload?name=2269.pdf&show=dcatalogues/1/1129778/2269.pdf&view=true> — Загл. с экрана.

**г) Программное обеспечение и Интернет-ресурсы:**

**Программное обеспечение**

Наименование ПО	№ договора	Срок действия лицензии
MS Windows 7 Professional(для классов)	Д-1227-18 от 08.10.2018	11.10.2021
MS Office 2007 Professional	№ 135 от 17.09.2007	бессрочно
7Zip	свободно распространяемое ПО	бессрочно

Adobe Flash Professional CS 5 Academic Edition	К-113-11 от 11.04.2011	бессрочно
АСКОН Компас 3D в.16	Д-261-17 от 16.03.2017	бессрочно

### Профессиональные базы данных и информационные справочные системы

Название курса	Ссылка
Электронная база периодических изданий East View Information Services, ООО «ИВИС»	<a href="https://dlib.eastview.com/">https://dlib.eastview.com/</a>
Информационная система - Единое окно доступа к информационным ресурсам	URL: <a href="http://window.edu.ru/">http://window.edu.ru/</a>
Федеральное государственное бюджетное учреждение «Федеральный институт промышленной собственности»	URL: <a href="http://www1.fips.ru/">http://www1.fips.ru/</a>

### 9 Материально-техническое обеспечение дисциплины (модуля)

Материально-техническое обеспечение дисциплины включает:

Учебные аудитории для проведения занятий лекционного типа

Мультимедийные средства хранения, передачи и представления информации

Учебные аудитории для проведения практических занятий, групповых и индивидуальных консультаций, текущего контроля и промежуточной аттестации  
Наглядные материалы и учебные модели для выполнения практических работ:

1. Стенды, плакаты: «Нанесение размеров», «Сечения», «соединение вида и разреза», «Выполнение разрезов», «Основные виды» и другие.
2. Модели вычерчиваемых деталей.
3. Детали для замера резьбы с натуры.
4. Измерительный инструмент.
5. Сборочные узлы.

Персональные компьютеры с пакетом MS Office, КОМПАС 3D V16, выходом в Интернет и с доступом в электронную информационно-образовательную среду университета

Помещения для самостоятельной работы обучающихся

Персональные компьютеры с пакетом MS Office, КОМПАС 3D V16, выходом в Интернет и с доступом в электронную информационно-образовательную среду университета

Помещение для хранения и профилактического обслуживания учебного оборудования

Стеллажи для хранения учебного оборудования.

Шкафы для хранения учебно-методической документации, учебного оборудования и учебно-наглядных пособий

## Приложение 1.

### Учебно-методическое обеспечение самостоятельной работы обучающихся

По дисциплине «Начертательная геометрия и компьютерная графика» предусмотрена аудиторная и внеаудиторная самостоятельная работа обучающихся.

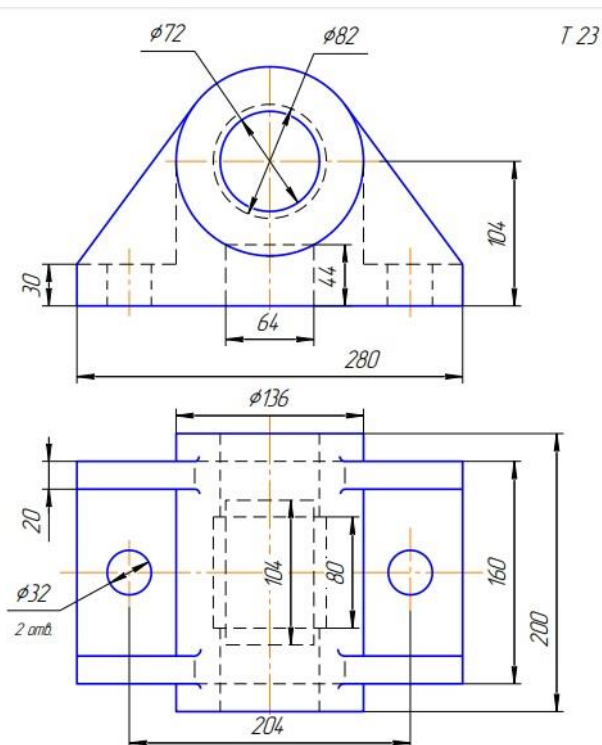
Аудиторная самостоятельная работа студентов предполагает решение контрольных задач на практических занятиях.

Внеаудиторная самостоятельная работа обучающихся осуществляется в виде изучения литературы по соответствующему разделу с проработкой материала; выполнения домашних заданий.

Примерные индивидуальные контрольные работы (ИКР):

ИКР №1. Проекционное черчение.

По заданным видам построить комплексный чертеж детали в соответствии с требованиями ЕСКД.

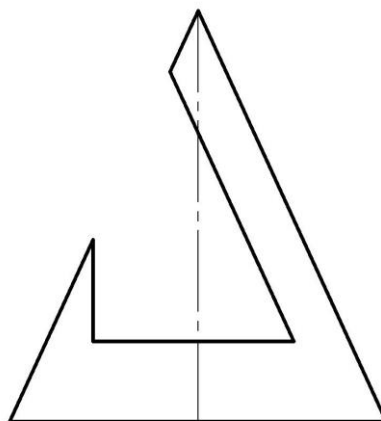


ИКР №2. Аксонометрические проекции.

Построить прямоугольную изометрию детали (деталь из темы ИКР №2 Проекционное черчение). Выполнить вырез четверти детали. Проставить габаритные размеры.

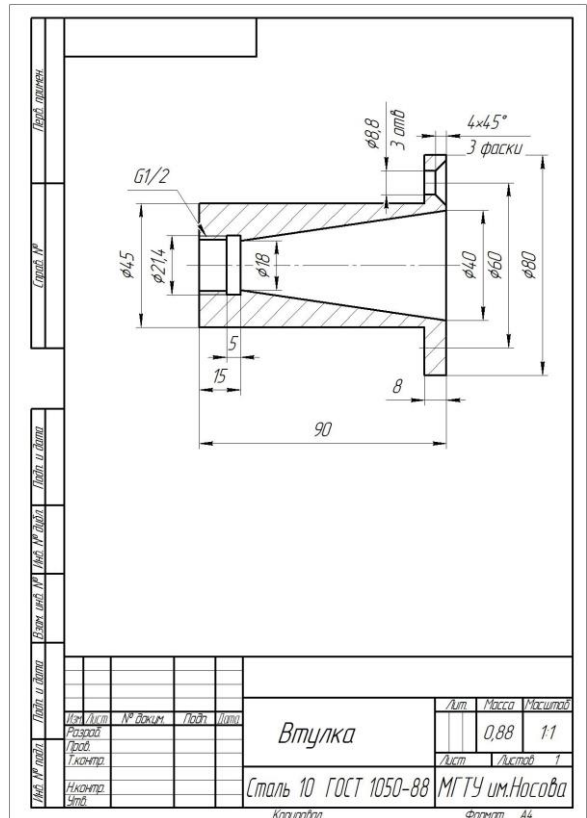
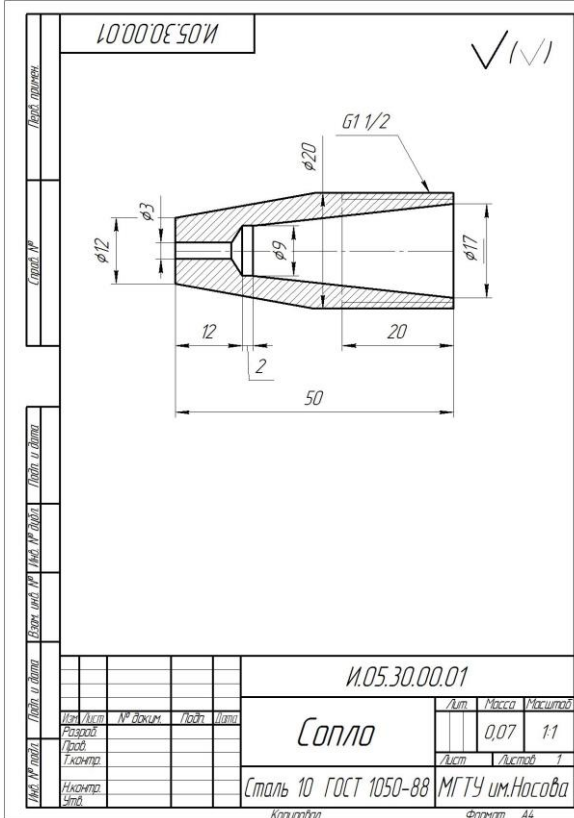
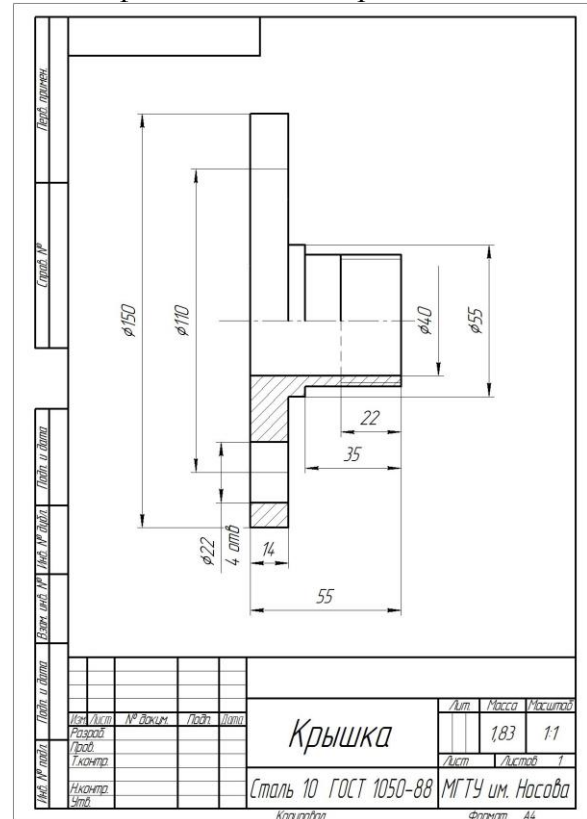
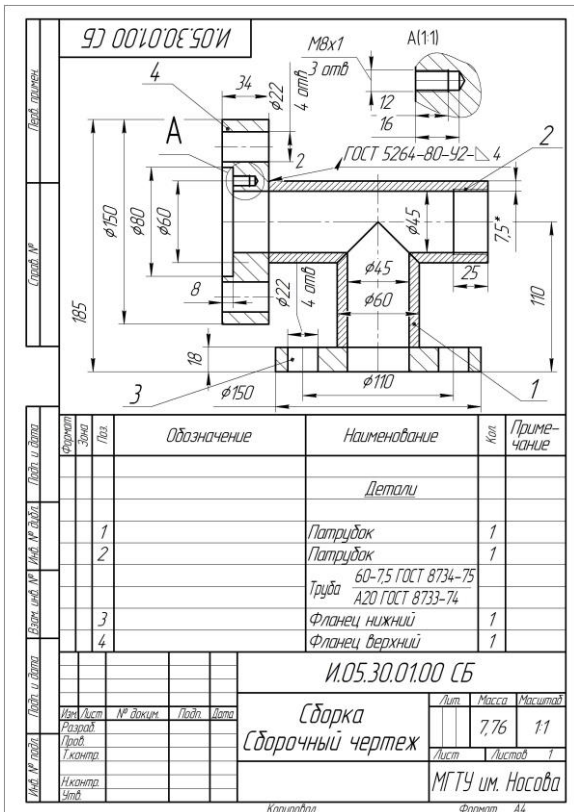
ИКР №3. Пересечение тел вращения плоскостью (цилиндр, конус, сфера).

Построить три проекции поверхности вращения со сквозным вырезом. Выполнить анализ секущих плоскостей и характерных точек для построения кривых линий сечения.



### ИКР №4. Резьбовые и сварные соединения.

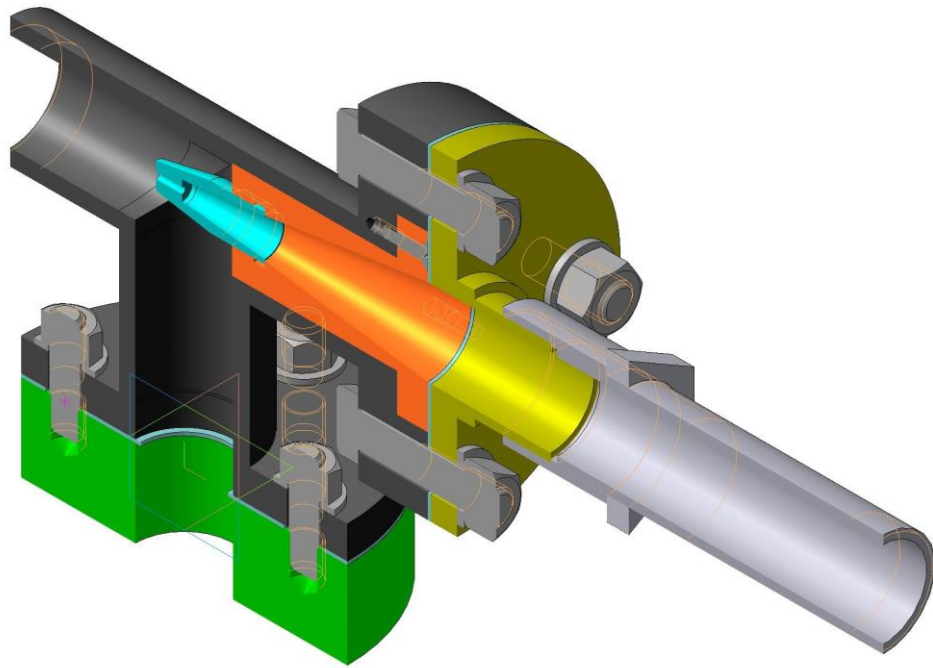
По представленным чертежам и индивидуальным вариантам рассчитать резьбовые соединения и выполнить сборочный чертеж и спецификацию Элеватора.



### ИКР №5. Сборочный чертеж.

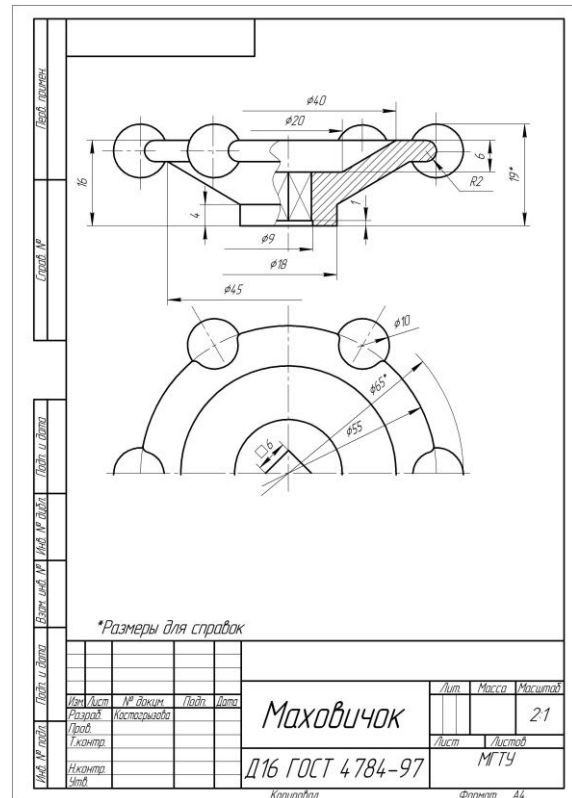
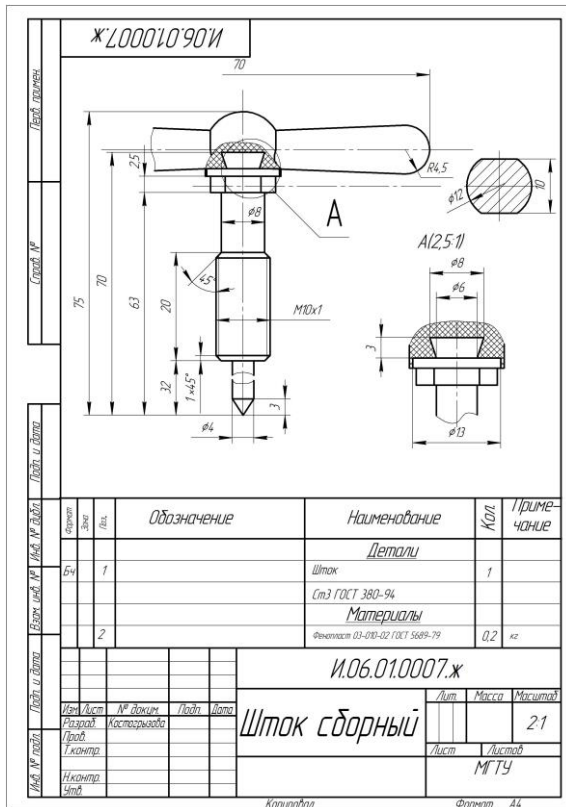
Создать сборочный чертеж и спецификацию элеватора в Компас 3D. Выполнить 3D модели деталей элеватора в Компас 3D. Создать 3D сборку, ассоциативный чертеж и спецификацию.

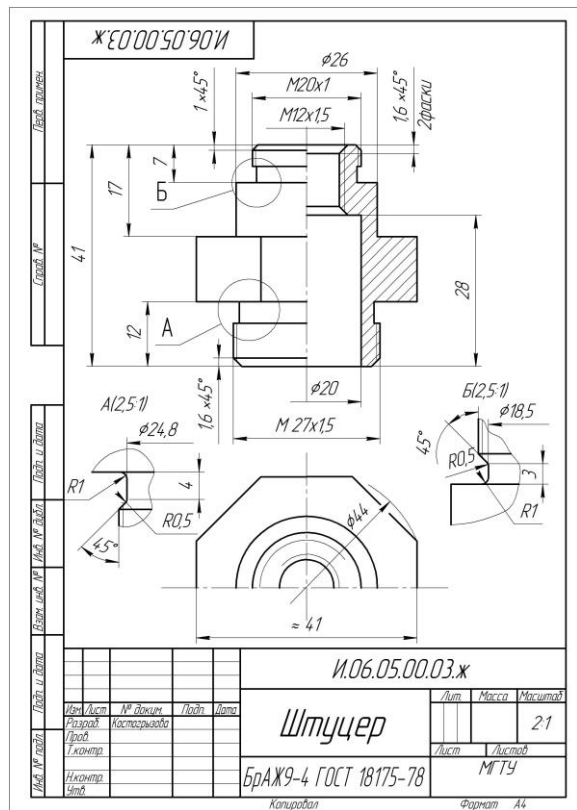
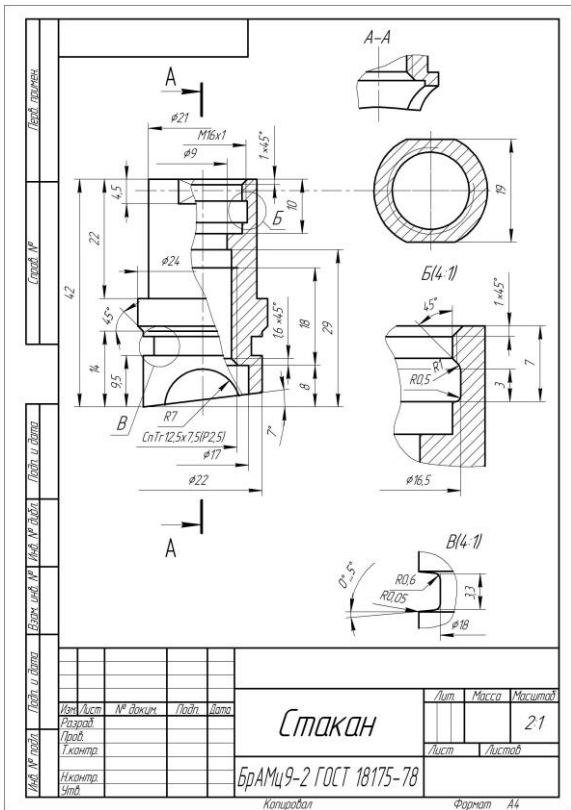




ИКР №6. Эскизирование деталей сборочного узла.

Выполнить эскизы деталей сборочного узла по индивидуальным вариантам (сборочные узлы находятся в препараторской кафедры ПиЭММО).





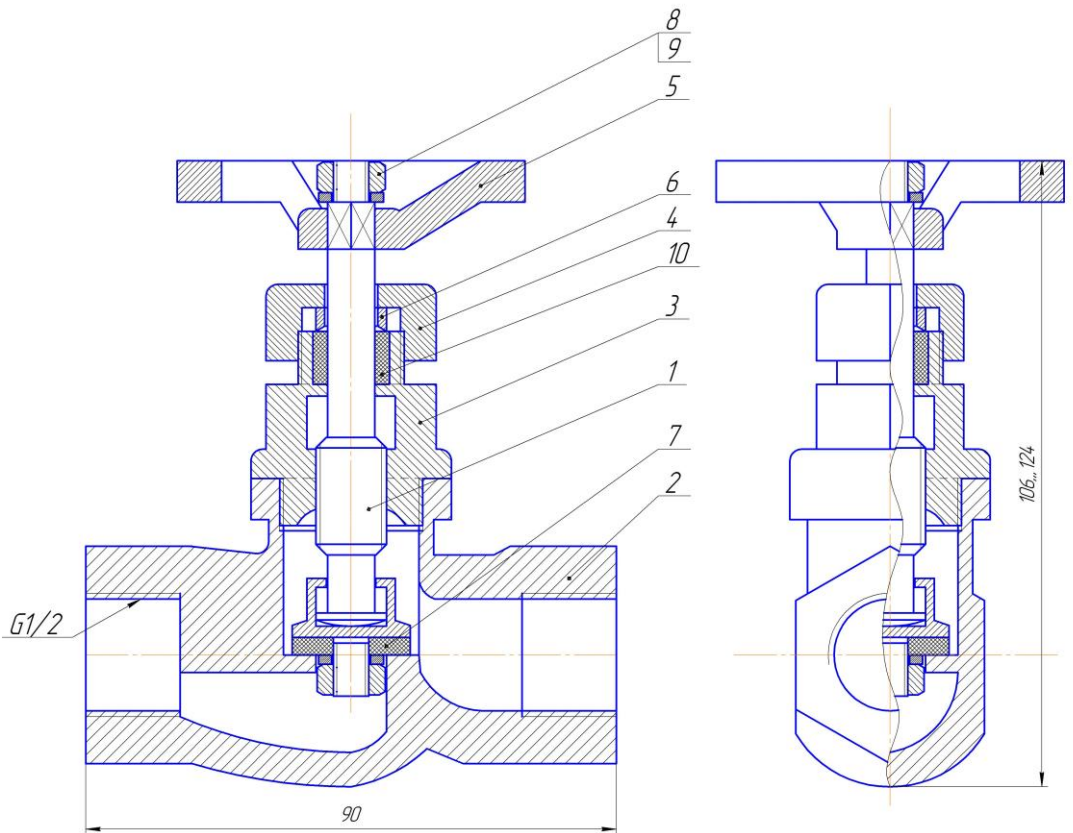
**ИКР №8. Создание сборочного чертежа и спецификации.**

По эскизам деталей сборочного узла создать 3D модели, 3D сборку по вариантам. Создать ассоциативный сборочный чертеж и спецификацию. Оформить сборочный чертеж в соответствии с требованиями ЕСКД.

Формат	Знак	Раз.	Обозначение	Наименование	Кол.	Примечание
				Документация		
А2			И.02.27.00.00.СБ	Сборочный чертеж		
				Сборочные единицы		
И	1	И.02.27.01.00	Шток	1		
			Детали			
А3	2	И.02.27.00.01	Корпус	1		
А4	3	И.02.27.00.02	Крышка	1		
И	4	И.02.27.00.03	Гайка накидная	1		
И	5	И.02.27.00.04	Маховик	1		
И	6	И.02.27.00.05	Втулка	1		
И	7	И.02.27.00.06	Шайба	1		
			Стандартные изделия			
	8		Гайка М6×15 ГОСТ 5915-70	2		
	9		Шайба 6.01 ГОСТ 11371-78	2		
			Материалы			
	10		Набивка ПС ГОСТ 481-80	000х		
			И.02.27.00.00			
Изм.	Лист	№ докум.	Подп.	Дата	Лист	Листов
Разработ.						1
Провер.						
Инженер						
Начальн. цеха						

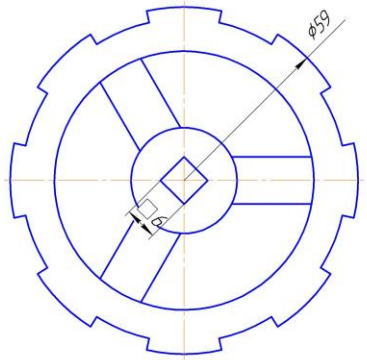
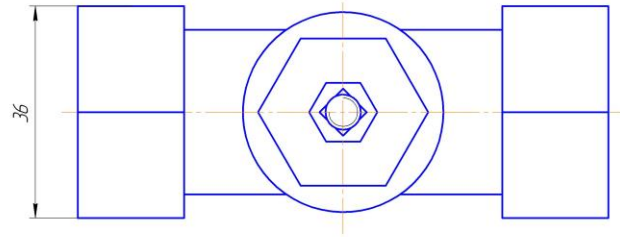
**Вентиль**  
Копировал Формат А4





Деталь позиции 5

Детали позиций 5, 8, 9 условно не показаны



Лист № 1  
Лист № 2  
Лист № 3  
Лист № 4  
Лист № 5  
Лист № 6  
Лист № 7  
Лист № 8  
Лист № 9  
Лист № 10  
Лист № 11  
Лист № 12  
Лист № 13  
Лист № 14  
Лист № 15  
Лист № 16  
Лист № 17  
Лист № 18  
Лист № 19  
Лист № 20  
Лист № 21  
Лист № 22  
Лист № 23  
Лист № 24  
Лист № 25  
Лист № 26  
Лист № 27  
Лист № 28  
Лист № 29  
Лист № 30  
Лист № 31  
Лист № 32  
Лист № 33  
Лист № 34  
Лист № 35  
Лист № 36  
Лист № 37  
Лист № 38  
Лист № 39  
Лист № 40  
Лист № 41  
Лист № 42  
Лист № 43  
Лист № 44  
Лист № 45  
Лист № 46  
Лист № 47  
Лист № 48  
Лист № 49  
Лист № 50

				И.02.27.00.00.СБ		
Изм.	Лист	№ докум.	Подп.	Дата	Лит.	Масса
		Сверчков				21
		Прош	Мещковская			
		Т.контр.			Лист	Листов
		Н.контр.				1
		Этд.				

Копировал

Формат А2

**Оценочные средства для проведения промежуточной аттестации**

Промежуточная аттестация имеет целью определить степень достижения запланированных результатов обучения по дисциплине (модулю) за определенный период обучения (семестр) и может проводиться в форме зачета, зачета с оценкой, экзамена, защиты курсового проекта (работы).

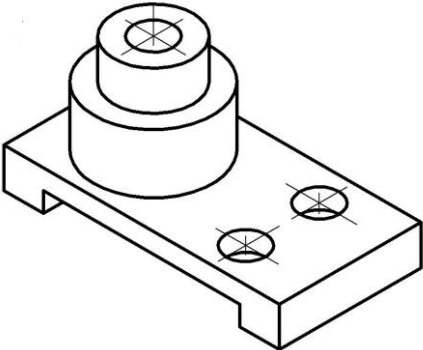
Данный раздел состоит их двух пунктов:

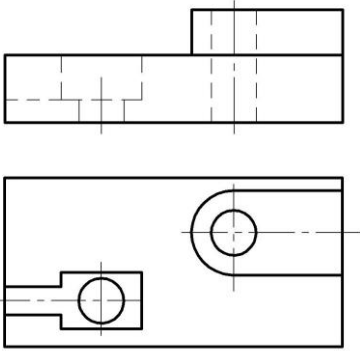
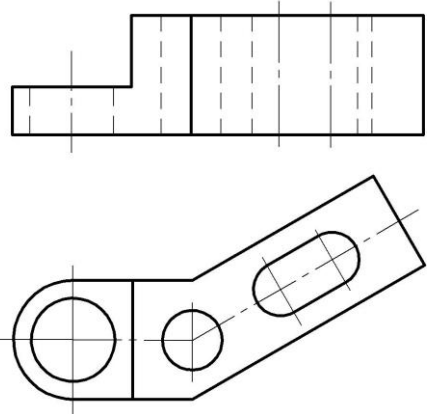
- а) Планируемые результаты обучения и оценочные средства для проведения промежуточной аттестации.
- б) Порядок проведения промежуточной аттестации, показатели и критерии оценивания.

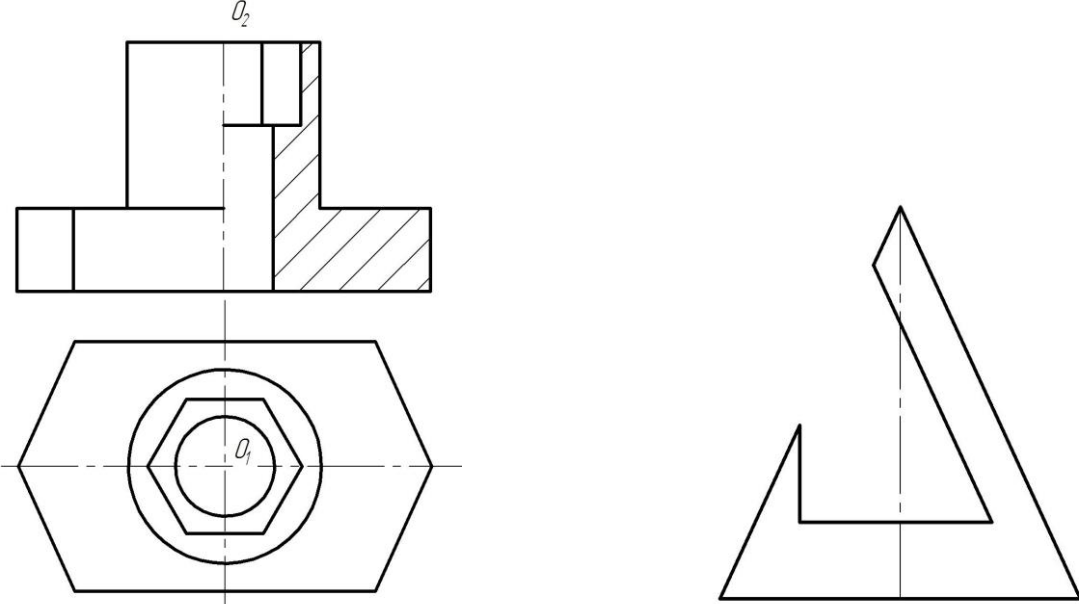
**а) Планируемые результаты обучения и оценочные средства для проведения промежуточной аттестации:**

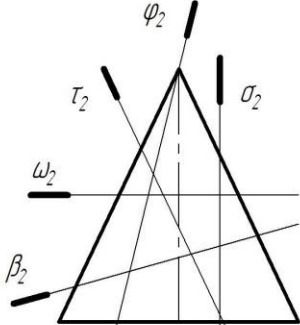
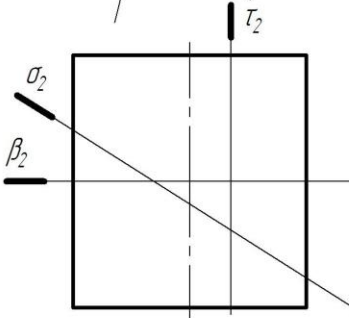
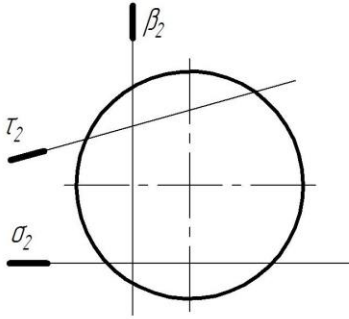
Структурный элемент компетенции	Планируемые результаты обучения	Оценочные средства
ОПК-5 - способностью решать стандартные задачи профессиональной деятельности на основе информационной и библиографической культуры с применением информационно-коммуникационных технологий и с учетом основных требований информационной безопасности		
Знать	- основные определения и понятия начертательной геометрии, инженерной и компьютерной графики; - способы создания и построения конструкторской документации; - правила выполнения и оформления различных типов чертежей в соответствии с требованиями стандартов ЕСКД	<p style="text-align: center;"><b>ВОПРОСЫ ДЛЯ ПОДГОТОВКИ К ЭКЗАМЕНУ</b></p> <ol style="list-style-type: none"> <li>1. Предмет и метод начертательной геометрии. Центральное и параллельное, косоугольное и ортогональное проецирование.</li> <li>2. Эпюр Монжа (комплексный чертеж) точки, его закономерности.</li> <li>3. Абсолютные координаты точки. Относительные координаты точки. Привести пример построения точки, заданной абсолютными и относительными координатами.</li> <li>4. Прямые общего и частного положения: задание на эпюре Монжа.</li> <li>5. Взаимное положение прямых: изображение на чертеже Монжа, определение видимости скрещивающихся прямых с помощью конкурирующих точек.</li> <li>6. Плоскости общего положения: способы задания на чертеже Монжа. Построение прямой в плоскости, условие принадлежности точки плоскости.</li> <li>7. Плоскости частного положения: проецирующие, уровня, их изображение на чертеже Монжа.</li> <li>8. Многогранники: задание на чертеже Монжа, определение видимости ребер на плоскостях проекций. Условие принадлежности точки поверхности многогранника, определение ее видимости на плоскостях проекций.</li> </ol>

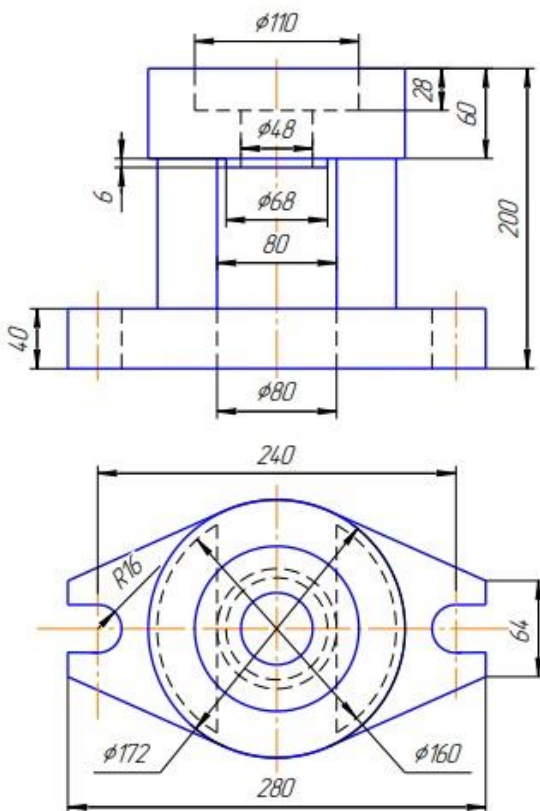
Структурный элемент компетенции	Планируемые результаты обучения	Оценочные средства
		<p>9. Сечение многогранника плоскостью. Построения фигуры сечения проецирующей плоскостью.</p> <p>10. Поверхности вращения: задание на чертеже Монжа очерками. Условие принадлежности точки поверхности вращения.</p> <p>11. Сечения прямого кругового цилиндра.</p> <p>12. Конические сечения. Построить три проекции сечения конуса.</p> <p>13. Сечение сферы. Построить три проекции сечения сферы проецирующей плоскостью.</p> <p>14. Преобразование комплексного чертежа. Аппарат вращения точки, прямой, плоскости, его элементы. Вращение вокруг горизонтально-проецирующей оси.</p> <p>15. Преобразование комплексного чертежа. Аппарат вращения точки, прямой, плоскости, его элементы. Вращение вокруг фронтально-проецирующей оси.</p> <p>16. Метод вращения для решения метрических задач нахождения натуральной величины отрезка прямой общего положения и угла ее наклона к <math>\Pi_1</math>, угла ее наклона к <math>\Pi_2</math>.</p> <p>17. Метод вращения для нахождения натуральной величины отсека горизонтально-проецирующей плоскости, фронтально-проецирующей плоскости.</p> <p>18. Аппарат замены плоскостей проекций: построение точки в новой плоскости проекций на комплексном чертеже.</p> <p>19. Метод замены плоскостей проекций для решения метрических типовых задач нахождения натуральной величины отрезка прямой и углов ее наклона <math>\alpha, \beta</math> к плоскостям проекций.</p> <p>20. Метод замены плоскостей проекций для решения типовых метрических задач нахождения натуральной величины отсеков горизонтально-проецирующей плоскости и фронтально-проецирующей плоскости.</p> <p>21. Единая система конструкторской документации (ЕСКД). ГОСТ 2.301-68 Форматы. ГОСТ 2.302-68 Масштабы. ГОСТ 2.303-68 Линии чертежа. ГОСТ 2.304-81 Шрифты чертежные.</p> <p>22. Единая система конструкторской документации (ЕСКД). ГОСТ 2.305 – 2008. Виды: классификация, обозначения.</p> <p>23. Единая система конструкторской документации (ЕСКД) ГОСТ 2.305-2008. Разрезы: классификация, обозначения.</p> <p>24. Единая система конструкторской документации (ЕСКД) ГОСТ 2.305-2008. Сечения:</p>

Структурный элемент компетенции	Планируемые результаты обучения	Оценочные средства
		<p>классификация, обозначения. Выносные элементы.</p> <p>25. Единая система конструкторской документации (ЕСКД) ГОСТ 2.305-2008. Условности и упрощения.</p> <p>26. ГОСТ 2.306-68 Обозначения графические материалов и правила их нанесения на чертежах.</p> <p>27. ГОСТ 2.307-2011. Нанесение размеров и предельных отклонений на чертежах.</p>
Уметь	<ul style="list-style-type: none"> <li>- определять формы и особенности изделия по его комплексному чертежу;</li> <li>- решать обобщенные позиционные и метрические задачи;</li> <li>- выполнять изображение изделий на различных типах чертежей;</li> <li>- наносить размеры на чертеже в соответствии со стандартами ЕСКД;</li> <li>- пользоваться измерительными инструментами</li> </ul>	<p style="text-align: center;"><i>Примерные практические задания:</i></p> <p>1. По наглядному изображению построить комплексный чертеж детали.</p> <div style="text-align: center;">  </div> <p>2. Выполнить и обозначить сложный ступенчатый разрез. Выполнить и обозначить сложный ломаный разрез.</p>

Структурный элемент компетенции	Планируемые результаты обучения	Оценочные средства
		<div style="display: flex; justify-content: space-around; align-items: center;">   </div> <p data-bbox="806 845 1915 925"> 3. Построить вид слева, прямоугольную изометрию детали с вырезом четверти.  4. Построить три проекции поверхности вращения со сквозным вырезом </p>

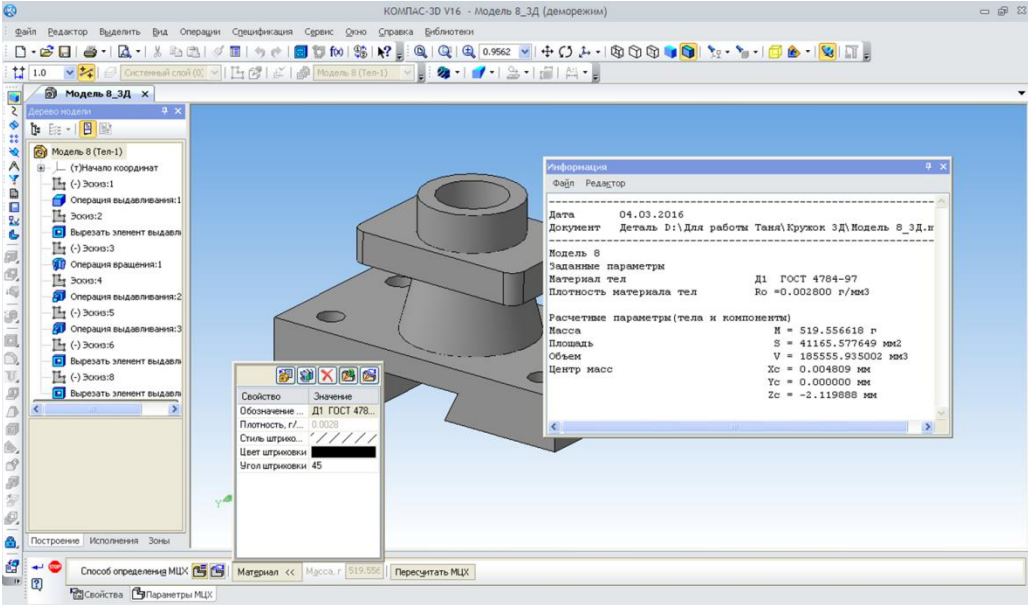
Структурный элемент компетенции	Планируемые результаты обучения	Оценочные средства
		<div style="text-align: center;">  </div> <p data-bbox="806 1005 2083 1069">5. Записать в таблицы названия кривых, полученных в сечениях заданных поверхностей вращения</p>

Структурный элемент компетенции	Планируемые результаты обучения	Оценочные средства																						
		<div style="display: flex; flex-direction: column; align-items: center;"> <div style="display: flex; align-items: center; margin-bottom: 20px;">  <table border="1" style="margin-left: 20px;"> <tr><td><math>\omega</math></td><td></td></tr> <tr><td><math>\varphi</math></td><td></td></tr> <tr><td><math>\sigma</math></td><td></td></tr> <tr><td><math>\tau</math></td><td></td></tr> <tr><td><math>\beta</math></td><td></td></tr> </table> </div> <div style="display: flex; align-items: center; margin-bottom: 20px;">  <table border="1" style="margin-left: 20px;"> <tr><td><math>\sigma</math></td><td></td></tr> <tr><td><math>\tau</math></td><td></td></tr> <tr><td><math>\beta</math></td><td></td></tr> </table> </div> <div style="display: flex; align-items: center;">  <table border="1" style="margin-left: 20px;"> <tr><td><math>\sigma</math></td><td></td></tr> <tr><td><math>\tau</math></td><td></td></tr> <tr><td><math>\beta</math></td><td></td></tr> </table> </div> </div>	$\omega$		$\varphi$		$\sigma$		$\tau$		$\beta$		$\sigma$		$\tau$		$\beta$		$\sigma$		$\tau$		$\beta$	
$\omega$																								
$\varphi$																								
$\sigma$																								
$\tau$																								
$\beta$																								
$\sigma$																								
$\tau$																								
$\beta$																								
$\sigma$																								
$\tau$																								
$\beta$																								
Владеть	- навыками пользования учебной, справочной	<p style="text-align: center;">Примерные практические задания:</p> <p>1. По заданным видам комплексный чертеж детали в соответствии с требованиями ЕСКД</p>																						

Структурный элемент компетенции	Планируемые результаты обучения	Оценочные средства
	<p>литературой и стандартами ЕСКД;</p> <ul style="list-style-type: none"> <li>- основными методами решения задач в области начертательной геометрии, инженерной и компьютерной графики;</li> <li>- возможностью междисциплинарного применения полученных знаний.</li> </ul>	<p style="text-align: right;">Т 19</p>  <p>The technical drawing consists of two views of a mechanical part. The front view (top) shows a stepped shaft with a total height of 200. It features a base diameter of <math>\phi 80</math> and a top diameter of <math>\phi 110</math>. A central hole has a diameter of <math>\phi 68</math> and a length of 80. A smaller hole with a diameter of <math>\phi 48</math> is located 6 units from the left end. A chamfered edge with a radius of 6 is shown at the top left. The top view (bottom) shows a square-like shape with a width of 240 and a height of 64. It has rounded corners with a radius of <math>R16</math>. The outer diameter is <math>\phi 172</math> and the inner diameter is <math>\phi 160</math>. The drawing uses solid lines for visible edges and dashed lines for hidden features.</p>



Структурный элемент компетенции	Планируемые результаты обучения	Оценочные средства
		<div style="text-align: center;">  </div> <p data-bbox="837 798 1832 829">2. По наглядному изображению построить комплексный чертеж детали</p>
ОПК-2 - владением достаточными для профессиональной деятельности навыками работы с персональным компьютером		
Знать	<ul style="list-style-type: none"> <li>- основы стандартных пакетов и средств автоматизированного проектирования;</li> <li>- основные правила выполнения 2D чертежей;</li> <li>- основные правила выполнения 3D чертежей;</li> <li>- справочные материалы, касающиеся выполняемых типов моделирования</li> </ul>	<p style="text-align: center;"><i>Вопросы для подготовки к зачету</i></p> <ol style="list-style-type: none"> <li>1. Выполнение чертежей средствами компьютерной графики и САПР.</li> <li>2. Основные типы документов, используемых САПР. Различия и особенности.</li> <li>3. Основные методы и команды создания 2D чертежа.</li> <li>4. Основные методы и команды создания трехмерной модели.</li> <li>5. Основные методы и команды редактирования 2D чертежей.</li> <li>6. Основные методы и команды редактирования 3D моделей.</li> <li>7. Основные методы и команды редактирования эскизов 3D моделей.</li> <li>8. Основные методы и команды массивов, применяемых для создания 3D моделей.</li> <li>9. Основные команды вспомогательной геометрии 3D моделей.</li> <li>10. Основные команды параметризации геометрии эскизов 3D моделей.</li> <li>11. Применение справочной и поисковой системы КОМПАС-3D.</li> <li>12. Использование библиотеки стандартных изделий КОМПАС-3D.</li> </ol>

Структурный элемент компетенции	Планируемые результаты обучения	Оценочные средства
Уметь	<ul style="list-style-type: none"> <li>- обсуждать способы эффективного решения задач (2D или 3D построения);</li> <li>- строить типичные модели задач, чертежей и 3D моделей;</li> <li>- применять знания чтения и построения чертежей в профессиональной деятельности;</li> <li>- использовать знания чтения и построения чертежей и 3D моделей на междисциплинарном уровне</li> </ul>	<p style="text-align: center;"><i>Примерные практические задания:</i></p> <ol style="list-style-type: none"> <li>1. По индивидуальным вариантам выполнить эскиз, создать 3D модель деталей, создать ассоциативный чертеж модели с простановкой размеров, задать указанные свойства МЦХ.</li> </ol> 
Владеть	<ul style="list-style-type: none"> <li>- практическими навыками использования САПР на занятиях в аудитории и на производственной практике;</li> <li>- методами использования программных средств для решения практических задач;</li> <li>- основными методами исследования в области инженерной и компьютерной</li> </ul>	<p style="text-align: center;">Защита выполненного задания Элеватор</p> <ol style="list-style-type: none"> <li>1. По индивидуальным вариантам выполнить расчеты стандартных крепежных соединений и выполнить сборочный чертеж и спецификацию.</li> </ol>

Структурный элемент компетенции	Планируемые результаты обучения	Оценочные средства
---------------------------------	---------------------------------	--------------------

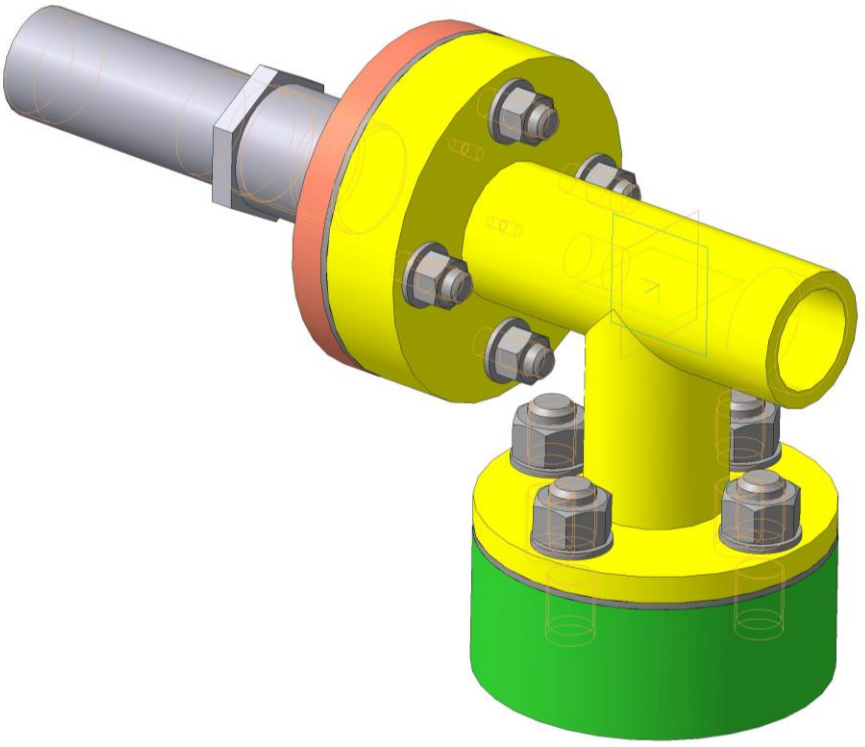
графики, практическими умениями и навыками их использования
---

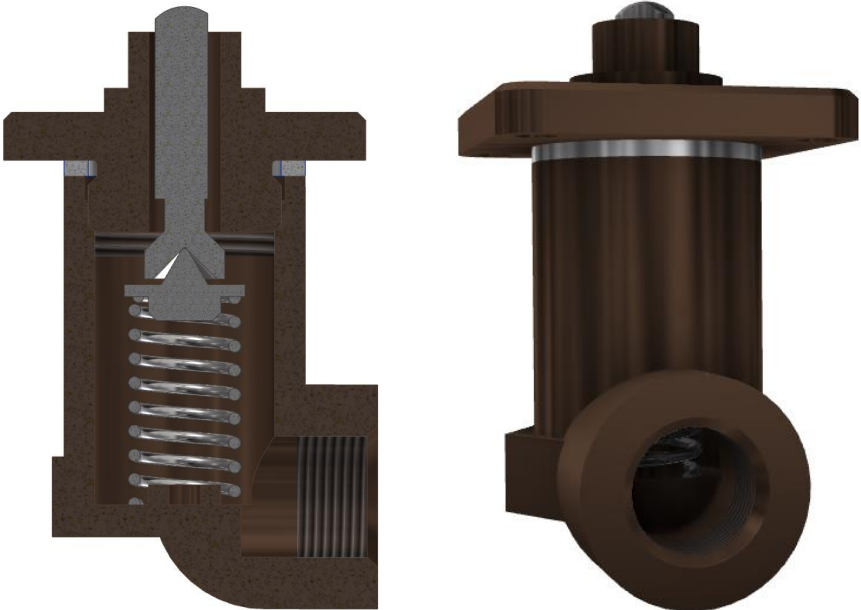
Technical drawing of an elevator shaft assembly. The drawing shows a cross-section of the shaft with various components labeled 1 through 16. Dimensions include diameters of 110, 150, and 160, and thread specifications like G 1 1/2 and M18. The drawing includes a title block with the text '4.03.06.00.00 Элеватор' and 'МПТ-14'.

ПК-2 - умением моделировать технические объекты и технологические процессы с использованием стандартных пакетов и средств автоматизированного проектирования, готовностью проводить эксперименты по заданным методикам с обработкой и анализом результатов

Знать	<ul style="list-style-type: none"> <li>- различие стандартных пакетов и средств автоматизированного проектирования;</li> <li>- основные правила выполнения конструкторской документации в САПР;</li> <li>- основные положения ЕСКД;</li> <li>- нормативные и руководящие</li> </ul>
-------	---

- Вопросы для подготовки к зачету:*
1. Резьбовые соединения. Элементы резьбы. Типы резьб.
  2. Изображение и обозначение резьбы. ЕСКД ГОСТ 2.311-68.
  3. Сварные соединения. Типы сварных соединений. Классификация.
  4. Изображение и обозначение сварных соединений на чертеже. ЕСКД ГОСТ 2.31-72.
  5. Сборочный чертеж, чертеж общего вида. Условности и упрощения при выполнении СЧ.
  6. Особенности изображения на сборочном чертеже соединений стандартными изделиями.
  7. Стандартные изделия. Соединения болтовое, винтовое, шпилечное.
  8. ГОСТ 2.106-96. Спецификация. Разделы спецификации. Порядок составления.

Структурный элемент компетенции	Планируемые результаты обучения	Оценочные средства
	материалы, касающиеся выполняемых типов чертежей	9. Эскизирование машиностроительных деталей. Выбор количества изображений. Особенности изображения отдельных деталей. 10. Основные требования к чертежам. ГОСТ 2.109-73 ЕСКД.
Уметь	<ul style="list-style-type: none"> <li>- обсуждать способы выполнения моделирования продукции и объектов машиностроительных производств;</li> <li>- объяснять (выявлять и строить) типичные модели продукции на чертежах и 3D моделях;</li> <li>- применять знания чтения чертежей в профессиональной деятельности;</li> <li>- использовать знания чтения и построения чертежей и 3D моделей на междисциплинарном уровне</li> </ul>	<p style="text-align: center;"><i>Примерные практические задания:</i></p> <p>2. По индивидуальным вариантам создать 3D модели деталей элеватора, создать 3D сборку элеватора, получить ассоциативный сборочный чертеж и спецификацию.</p> <div style="text-align: center;">  </div>
Владеть	- практическими навыками	<i>Примерные практические задания:</i>

Структурный элемент компетенции	Планируемые результаты обучения	Оценочные средства
	<p>использования элементов дисциплины для проведения экспериментов по заданным методикам;</p> <ul style="list-style-type: none"> <li>- методами использования программных средств для решения практических задач с обработкой и анализом результатов;</li> <li>- основными методами исследования в области инженерной и компьютерной графики, практическими умениями и навыками их использования</li> </ul>	<p>3. По индивидуальным вариантам изделий выполнить эскизы деталей сборочного узла и создать 3D модели, 3D сборку. Создать ассоциативный сборочный чертеж и спецификацию. Оформить сборочный чертеж в соответствии с требованиями ЕСКД.</p> <div style="text-align: center;">  </div>

## **б) Порядок проведения промежуточной аттестации, показатели и критерии оценивания:**

Промежуточная аттестация по дисциплине «Начертательная геометрия и компьютерная графика» включает теоретические вопросы, позволяющие оценить уровень усвоения обучающимися знаний, и практические задания, выявляющие степень сформированности умений и владений, проводится в форме экзамена (1 семестр).

Экзамен по данной дисциплине проводится в устной форме по экзаменационным билетам, каждый из которых включает 2 теоретических вопроса и одно практическое задание.

### **Показатели и критерии оценивания экзамена:**

– на оценку **«отлично»** (5 баллов) – обучающийся демонстрирует высокий уровень сформированности компетенций, всестороннее, систематическое и глубокое знание учебного материала, свободно выполняет практические задания, свободно оперирует знаниями, умениями, применяет их в ситуациях повышенной сложности.

– на оценку **«хорошо»** (4 балла) – обучающийся демонстрирует средний уровень сформированности компетенций: основные знания, умения освоены, но допускаются незначительные ошибки, неточности, затруднения при аналитических операциях, переносе знаний и умений на новые, нестандартные ситуации.

– на оценку **«удовлетворительно»** (3 балла) – обучающийся демонстрирует пороговый уровень сформированности компетенций: в ходе контрольных мероприятий допускаются ошибки, проявляется отсутствие отдельных знаний, умений, навыков, обучающийся испытывает значительные затруднения при оперировании знаниями и умениями при их переносе на новые ситуации.

– на оценку **«неудовлетворительно»** (2 балла) – обучающийся демонстрирует знания не более 20% теоретического материала, допускает существенные ошибки, не может показать интеллектуальные навыки решения простых задач.

– на оценку **«неудовлетворительно»** (1 балл) – обучающийся не может показать знания на уровне воспроизведения и объяснения информации, не может показать интеллектуальные навыки решения простых задач.

Промежуточная аттестация по дисциплине «Начертательная геометрия и компьютерная графика» включает теоретические вопросы, позволяющие оценить уровень усвоения обучающимися знаний, и практические задания, выявляющие степень сформированности умений и владений, проводится в форме зачета с оценкой (2 семестр).

### **Показатели и критерии оценивания зачета:**

– на оценку **«отлично»** (5 баллов) – обучающийся демонстрирует высокий уровень сформированности компетенций, всестороннее, систематическое и глубокое знание учебного материала, свободно выполняет практические задания, свободно оперирует знаниями, умениями, применяет их в ситуациях повышенной сложности.

– на оценку **«хорошо»** (4 балла) – обучающийся демонстрирует средний уровень сформированности компетенций: основные знания, умения освоены, но допускаются незначительные ошибки, неточности, затруднения при аналитических операциях, переносе знаний и умений на новые, нестандартные ситуации.

– на оценку **«удовлетворительно»** (3 балла) – обучающийся демонстрирует пороговый уровень сформированности компетенций: в ходе контрольных мероприятий допускаются ошибки, проявляется отсутствие отдельных знаний, умений, навыков, обучающийся испытывает значительные затруднения при оперировании знаниями и умениями при их переносе на новые ситуации.

– на оценку **«не зачтено»** – обучающийся демонстрирует знания не более 20% теоретического материала, допускает существенные ошибки, обучающийся не может показать знания на уровне воспроизведения и объяснения информации, не может показать интеллектуальные навыки решения простых задач