



МИНИСТЕРСТВО НАУКИ И ВЫСШЕГО ОБРАЗОВАНИЯ  
РОССИЙСКОЙ ФЕДЕРАЦИИ

Федеральное государственное бюджетное образовательное учреждение  
высшего образования  
«Магнитогорский государственный технический университет им. Г.И. Носова»



УТВЕРЖДАЮ  
Директор ИЭиАС  
В.Р. Храмшин

03.03.2021 г.

**РАБОЧАЯ ПРОГРАММА ДИСЦИПЛИНЫ (МОДУЛЯ)**

**ЭЛЕКТРОТЕХНИКА**

Направление подготовки (специальность)  
21.05.04 Горное дело

Направленность (профиль/специализация) программы  
Подземная разработка рудных месторождений

Уровень высшего образования - специалитет

Форма обучения  
заочная

Институт/ факультет	Институт энергетики и автоматизированных систем
Кафедра	Электроснабжения промышленных предприятий
Курс	3

Магнитогорск  
2021 год

Рабочая программа составлена на основе ФГОС ВО - специалитет по специальности 21.05.04 Горное дело (приказ Минобрнауки России от 12.08.2020 г. № 987)

Рабочая программа рассмотрена и одобрена на заседании кафедры Электроснабжения промышленных предприятий

10.02.2021, протокол № 4

Зав. кафедрой  Г.П. Корнилов

Рабочая программа одобрена методической комиссией ИЭиАС

03.03.2020 г. протокол № 5

Председатель  В.Р. Храмшин

Согласовано:

Зав. кафедрой Разработки месторождений полезных ископаемых

  
С.Е. Гавришев

Рабочая программа составлена:

доцент кафедры ЭПП, канд. техн. наук

  
О.И. Петухова

Рецензент:

начальник отделения электропривода ЦЭТЛ ПАО ММК, канд. техн. наук

  
А.Ю. Юдин

## Лист актуализации рабочей программы

---

Рабочая программа пересмотрена, обсуждена и одобрена для реализации в 2022 - 2023 учебном году на заседании кафедры Электроснабжения промышленных предприятий

Протокол от \_\_\_\_\_ 20\_\_ г. № \_\_\_\_  
Зав. кафедрой \_\_\_\_\_ Г.П. Корнилов

---

Рабочая программа пересмотрена, обсуждена и одобрена для реализации в 2023 - 2024 учебном году на заседании кафедры Электроснабжения промышленных предприятий

Протокол от \_\_\_\_\_ 20\_\_ г. № \_\_\_\_  
Зав. кафедрой \_\_\_\_\_ Г.П. Корнилов

---

Рабочая программа пересмотрена, обсуждена и одобрена для реализации в 2024 - 2025 учебном году на заседании кафедры Электроснабжения промышленных предприятий

Протокол от \_\_\_\_\_ 20\_\_ г. № \_\_\_\_  
Зав. кафедрой \_\_\_\_\_ Г.П. Корнилов

---

Рабочая программа пересмотрена, обсуждена и одобрена для реализации в 2025 - 2026 учебном году на заседании кафедры Электроснабжения промышленных предприятий

Протокол от \_\_\_\_\_ 20\_\_ г. № \_\_\_\_  
Зав. кафедрой \_\_\_\_\_ Г.П. Корнилов

---

Рабочая программа пересмотрена, обсуждена и одобрена для реализации в 2026 - 2027 учебном году на заседании кафедры Электроснабжения промышленных предприятий

Протокол от \_\_\_\_\_ 20\_\_ г. № \_\_\_\_  
Зав. кафедрой \_\_\_\_\_ Г.П. Корнилов

---

Рабочая программа пересмотрена, обсуждена и одобрена для реализации в 2027 - 2028 учебном году на заседании кафедры Электроснабжения промышленных предприятий

Протокол от \_\_\_\_\_ 20\_\_ г. № \_\_\_\_  
Зав. кафедрой \_\_\_\_\_ Г.П. Корнилов

---

Рабочая программа пересмотрена, обсуждена и одобрена для реализации в 2028 - 2029 учебном году на заседании кафедры Электроснабжения промышленных предприятий

Протокол от \_\_\_\_\_ 20\_\_ г. № \_\_\_\_  
Зав. кафедрой \_\_\_\_\_ Г.П. Корнилов

### **1 Цели освоения дисциплины (модуля)**

Целью освоения дисциплины является теоретическая и практическая подготовка будущих специалистов (горных инженеров) в области электротехники в такой степени, чтобы они могли выбирать необходимые электротехнические, электронные, электроизмерительные устройства, уметь их правильно эксплуатировать и составлять совместно со специалистами-электриками технические задания на разработку электрических частей различных установок и оборудования в своей профессиональной деятельности.

### **2 Место дисциплины (модуля) в структуре образовательной программы**

Дисциплина Электротехника входит в обязательную часть учебного плана образовательной программы.

Для изучения дисциплины необходимы знания (умения, владения), сформированные в результате изучения дисциплин/ практик:

Информатика

Физика

Высшая математика

Знания (умения, владения), полученные при изучении данной дисциплины будут необходимы для изучения дисциплин/практик:

Автоматизация и электрификация горного производства

Безопасность жизнедеятельности

### **3 Компетенции обучающегося, формируемые в результате освоения дисциплины (модуля) и планируемые результаты обучения**

В результате освоения дисциплины (модуля) «Электротехника» обучающийся должен обладать следующими компетенциями:

Код индикатора	Индикатор достижения компетенции
УК-1	Способен осуществлять критический анализ проблемных ситуаций на основе системного подхода, выработать стратегию действий
УК-1.1	Анализирует проблемную ситуацию как систему, выявляя ее составляющие и связи между ними
УК-1.2	Критически оценивает надежность источников информации, работает с противоречивой информацией из разных источников, определяет пробелы в информации, необходимой для решения проблемной ситуации, и проектирует процессы по их устранению
УК-1.3	Разрабатывает и содержательно аргументирует стратегию решения проблемной ситуации на основе системного и междисциплинарного подходов; строит сценарии реализации стратегии, определяя возможные риски и предлагая пути их устранения

#### 4. Структура, объём и содержание дисциплины (модуля)

Общая трудоемкость дисциплины составляет 4 зачетных единиц 144 академических часов, в том числе:

- контактная работа – 6,4 академических часов;
- аудиторная – 6 академических часов;
- внеаудиторная – 0,4 академических часов
- самостоятельная работа – 133,7 академических часов;

– подготовка к зачёту – 3,9 академических часа

Форма аттестации - зачет

Раздел/ тема дисциплины	Курс	Аудиторная контактная работа (в академических часах)			Самостоятельная работа студента	Вид самостоятельной работы	Форма текущего контроля успеваемости и промежуточной аттестации	Код компетенции
		Лек.	лаб. зан.	практ. зан.				
1.								
1.1 Линейные электрические цепи постоянного тока.	3	1			22	1. Поиск дополнительной информации по заданной теме. 2. Самостоятельное изучение учебной литературы. 3. Работа с электронными библиотеками. 1. Выполнение контрольной работы № 1.	1. Контрольная работа № 1.	УК-1.1, УК-1.2, УК-1.3
1.2 Линейные электрические цепи однофазного синусоидального тока.			1	2	22	1. Работа с электронными библиотеками. 2. Самостоятельное изучение учебной литературы. 3. Подготовка к лабораторной работе № 2. 4. Выполнение контрольной работы № 2.	1. Лабораторная работа № 2. 2. Контрольная работа № 2.	УК-1.1, УК-1.2, УК-1.3
1.3 Трёхфазные цепи.					22	1. Работа с электронными библиотеками. 2. Самостоятельное изучение учебной литературы.		УК-1.1, УК-1.2, УК-1.3

1.4 Трансформаторы.		1			24	1.Самостоятельное изучение учебной литературы 3.Выполнение контрольной работы №3	Контрольная работа № 3.	УК-1.1, УК-1.2, УК-1.3
1.5 Электрические машины постоянного тока.					24	1.Самостоятельное изучение учебной литературы.		УК-1.1, УК-1.2, УК-1.3
1.6 Асинхронные двигатели		1			14	1.Самостоятельное изучение учебной литературы. 2.Подготовка к лабораторной работе № 24.	1.Лабораторная работа № 24.	УК-1.1, УК-1.2, УК-1.3
1.7 Электрические приборы и измерения					5,7	1.Самостоятельное изучение учебной литературы.		УК-1.1, УК-1.2, УК-1.3
Итого по разделу		2	2	2	133,7			
2.								
2.1 Зачет	3							УК-1.1, УК-1.2, УК-1.3
Итого по разделу								
Итого за семестр		2	2	2	133,7		зачёт	
Итого по дисциплине		2	2	2	133,7		зачет	

## **5 Образовательные технологии**

Для реализации предусмотренных видов учебной работы в качестве образовательных технологий в преподавании дисциплины используются традиционная технология и технология проблемного обучения. Передача необходимых теоретических знаний и формирование основных представлений может происходить с использованием мультимедийного оборудования.

Лекции проходят в традиционной форме, в форме лекций-консультаций и проблемных лекций. Теоретический материал на проблемных лекциях является результатом усвоения полученной информации посредством постановки проблемного вопроса и поиска путей его решения. На лекциях – консультациях изложение нового материала сопровождается постановкой вопросов и дискуссией в поисках ответов на эти вопросы.

## **6 Учебно-методическое обеспечение самостоятельной работы обучающихся**

Представлено в приложении 1.

## **7 Оценочные средства для проведения промежуточной аттестации**

Представлены в приложении 2.

## **8 Учебно-методическое и информационное обеспечение дисциплины (модуля)**

### **а) Основная литература:**

1.Электротехника и основы электроники : учебник / И. И. Иванов, Г. И. Соловьев, В. Я. Фролов. — 10-е изд., стер. — Санкт-Петербург : Лань, 2019. — 736 с. — ISBN 978-5-8114-0523-7. — Текст : электронный // Лань : электронно-библиотечная система. — URL: <https://e.lanbook.com/book/112073> (дата обращения: 26.09.2020). — Режим доступа: для авториз. пользователей.

2.Электротехника и электроника : учебное пособие / М. С. Анисимова, И. С. Попова. — Москва : МИСИС, 2019. — 135 с. — ISBN 978-5-907061-32-3. — Текст : электронный // Лань : электронно-библиотечная система. — URL: <https://e.lanbook.com/book/116939> (дата обращения: 26.09.2020). — Режим доступа: для авториз. пользователей.

### **б) Дополнительная литература:**

1.Введение в теоретическую электротехнику. Курс подготовки бакалавров / Ю. А. Бычков, В. М. Золотницкий, Е. Б. Соловьева, Э. П. Чернышев. — Санкт-Петербург : Лань, 2016. — 288 с. — ISBN 978-5-8114-2406-1. — Текст : электронный // Лань : электронно-библиотечная система. — URL: <https://e.lanbook.com/book/89931> (дата обращения: 26.09.2020). — Режим доступа: для авториз. пользователей.

2.Электротехника и основы электроники : учебное пособие / Н. В. Белов, Ю. С. Волков. — Санкт-Петербург : Лань, 2012. — 432 с. — ISBN 978-5-8114-1225-9. — Текст : электронный // Лань : электронно-библиотечная система. — URL: <https://e.lanbook.com/book/3553> (дата обращения: 26.09.2020). — Режим доступа: для авториз. пользователей.

### **в) Методические указания:**

1.Храмшин, Р.Р. Электрические приборы и измерения. : методические указания к лабораторной работе № 8 (ауд. 358) по дисциплине “Электротехника и основы электроники” для студентов неэлектротехнических специальностей / Р.Р. Храмшин,

Г.В. Шохина, Т.П. Ларина, Т.Р. Храмшин ; Магнитогорский гос. технический ун-т им.Г.И.Носова. Магнитогорск : МГТУ им. Г.И.Носова, 2014.-24с. :ил.,граф.,

схемы. -Текст: непосредственный.

2.Храмшин, Р.Р. Исследование линейной электрической цепи постоянного тока : методические указания к лабораторной работе № 1 (ауд. 358) по дисциплине “Электротехника и основы электроники” для студентов неэлектротехнических специальностей / Р.Р. Храмшин, Г.В. Шохина, Т.П. Ларина.;Магнитогорский гос. технический ун-т им.Г.И.Носова. Магнитогорск : МГТУ им. Г.И.Носова, 2013.-17с. : ил.,граф., схемы. -Текст: непосредственный.

3.Храмшин, Р.Р. Исследование линейной электрической цепи однофазного синусоидального тока. Компенсация реактивной мощности.: методические указания к лабораторной работе № 2 (ауд. 358) по дисциплине “Электротехника и основы электроники” для студентов неэлектротехнических специальностей / Р.Р. Храмшин, Г.В. Шохина, Т.П. Ларина ;Магнитогорский гос. технический ун-т им.Г.И.Носова. Магнитогорск : МГТУ им. Г.И.Носова, 2013.-20с. : ил.,граф., схемы. -Текст: непосредственный.

4. Храмшин, Р.Р. Исследование трехфазной цепи при соединении приемников энергии «звездой»: методические указания к лабораторной работе № 4 (ауд. 358) по дисциплине “Электротехника и основы электроники” для студентов неэлектротехнических специальностей / Р.Р. Храмшин, Г.В. Шохина, Т.П. Ларина.;Магнитогорский гос. технический ун-т им.Г.И.Носова. Магнитогорск : МГТУ им. Г.И.Носова, 2013.-14с. : ил.,граф., схемы. -Текст: непосредственный.

5.Храмшин, Р.Р. Исследование нулевых схем выпрямления.: методические указания к лабораторной работе № 10 (ауд. 358) по дисциплине “Электротехника и основы электроники” для студентов неэлектротехнических специальностей / Т.Н. Сыромятникова, Г.В. Шохина, Р.Р. Храмшин, Т.П. Ларина .;Магнитогорский гос. технический ун-т им.Г.И.Носова. Магнитогорск : МГТУ им. Г.И.Носова, 2010.-17с. : ил.,граф., схемы. -Текст: непосредственный.

6.Ларина. Т.П. Исследование мостовых и управляемых схем выпрямления.: методические указания к лабораторной работе № 11 (ауд. 358) по дисциплине “Электротехника и основы электроники” для студентов неэлектротехнических специальностей / Т.П. Ларина , Т.Н. Сыромятникова, Г.В. Шохина, Р.Р. Храмшин ;Магнитогорский гос. технический ун-т им.Г.И.Носова. Магнитогорск : МГТУ им. Г.И.Носова, 2010.-14 с. : ил.,граф., схемы. -Текст: непосредственный.

7. Ларина. Т.П.Исследование однофазного трансформатора.: методические указания к лабораторной работе № 21 (ауд. 361) по дисциплине “Электротехника и основы электроники” для студентов неэлектротехнических специальностей / Т.П. Ларина, Р.Р. Храмшин, Г.В. Шохина ;Магнитогорский гос. технический ун-т им.Г.И.Носова. Магнитогорск : МГТУ им. Г.И.Носова, 2012.-14 с. : ил.,граф., схемы. -Текст: непосредственный.

8. Ларина. Т.П. Исследование двигателя постоянного тока независимого возбуждения. : Методические указания к лабораторной работе № 23 (ауд. 361) по дисциплине “Электротехника и основы электроники” для студентов неэлектротехнических специальностей / Т.П. Ларина, А.А. Чертоусов, Г.В. Шохина, Т.Н. Сыромятникова. ;Магнитогорский гос. технический ун-т им.Г.И.Носова. Магнитогорск : МГТУ им. Г.И.Носова, 2009.-13 с. : ил.,граф., схемы. -Текст: непосредственный.

9.Чертоусов, А.А. Исследование трехфазного асинхронного двигателя с фазным ротором. : методические указания к лабораторной работе № 24 (ауд. 361) по дисциплине “Электротехника и основы электроники” для студентов неэлектротехнических специальностей / А.А. Чертоусов, Г.В. Шохина, Т.Н. Сыромятникова, Т.П. Ларина.;Магнитогорский гос. технический ун-т им.Г.И.Носова. Магнитогорск : МГТУ им. Г.И.Носова, 2009.-28 с. : ил.,граф., схемы. -Текст:непосредственный.



**г) Программное обеспечение и Интернет-ресурсы:**

**Программное обеспечение**

Наименование ПО	№ договора	Срок действия лицензии
MS Windows 7 Professional(для классов)	Д-1227-18 от 08.10.2018	11.10.2021
MS Office 2007 Professional	№ 135 от 17.09.2007	бессрочно
7Zip	свободно	бессрочно
MathWorks MathLab v.2014 Classroom License	К-89-14 от 08.12.2014	бессрочно
Электронные плакаты по дисциплине "Электротехника"	К-278-11 от 15.07.2011	бессрочно
FAR Manager	свободно	бессрочно

**Профессиональные базы данных и информационные справочные системы**

Название курса	Ссылка
Электронная база периодических изданий East View Information Services, ООО «ИВИС»	<a href="https://dlib.eastview.com/">https://dlib.eastview.com/</a>
Национальная информационно-аналитическая система – Российский индекс научного цитирования (РИНЦ)	URL: <a href="https://elibrary.ru/project_risc.asp">https://elibrary.ru/project_risc.asp</a>
Поисковая система Академия Google (Google Scholar)	URL: <a href="https://scholar.google.ru/">https://scholar.google.ru/</a>
Информационная система - Единое окно доступа к информационным ресурсам	URL: <a href="http://window.edu.ru/">http://window.edu.ru/</a>
Российская Государственная библиотека. Каталоги	<a href="https://www.rsl.ru/ru/4readers/catalogues/">https://www.rsl.ru/ru/4readers/catalogues/</a>
Электронные ресурсы библиотеки МГТУ им. Г.И. Носова	<a href="http://magtu.ru:8085/marcweb2/Default.asp">http://magtu.ru:8085/marcweb2/Default.asp</a>

**9 Материально-техническое обеспечение дисциплины (модуля)**

Материально-техническое обеспечение дисциплины включает:

Учебные аудитории для проведения занятий лекционного типа ауд.365  
Мультимедийные средства хранения, передачи и представления информации

Учебная лаборатория для проведения лабораторных работ: лаборатория электрических цепей ауд. 358 Универсальный лабораторный стенд по электрическим цепям, электронике, электроизмерениям -9 шт.

Наглядные пособия-плакаты-12 шт.

Учебная лаборатория для проведения лабораторных работ: лаборатория электрических машин ауд .361 Универсальный лабораторный стенд по электрическим машинам 9 шт.

Наглядные пособия-плакаты-12 шт.

Учебная аудитория для проведения практических занятий , групповых и индивидуальных консультаций, текущего контроля и промежуточной аттестации ауд. 357, 354, 358, 361 Доска, мультимедийный проектор, экран

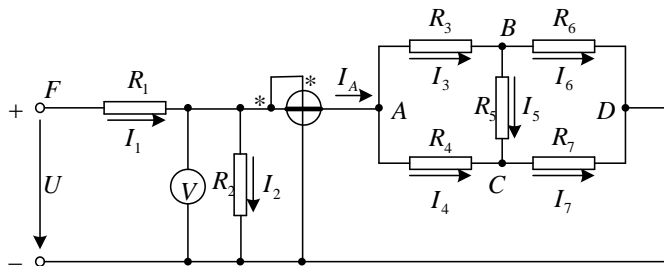
Помещение для самостоятельной работы обучающихся ауд. 343 Персональные компьютеры с пакетом MS Office, выходом в Интернет и доступом в электронную информационно-образовательную среду университета

Помещение для хранения и профилактического обслуживания учебного оборудования ауд. 356 Стеллажи, сейфы для хранения учебного оборудования.

Инструменты для ремонта лабораторного оборудования

**Учебно-методическое обеспечение самостоятельной работы обучающихся**  
**Контрольная работа №1. Расчет линейной электрической цепи постоянного тока**

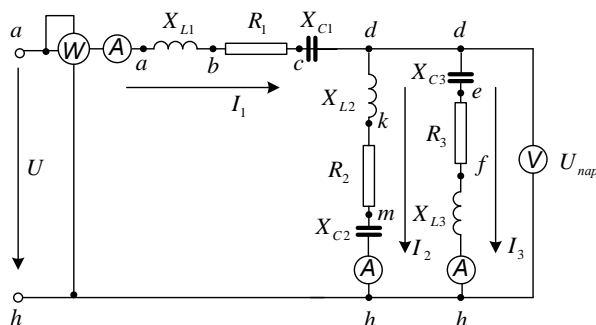
1. По базе данных для своего варианта определить параметры электрической цепи, питающейся от сети постоянного тока с напряжением  $U$ .



2. Заменить треугольник, состоящий с резисторов  $R_3, R_4, R_5$  эквивалентной звездой.
3. Методом эквивалентных преобразований рассчитать входное сопротивление цепи.
4. Рассчитать токи ветвей.
5. Определить показания вольтметра и ваттметра.
6. Исследовать влияние величины резистора, указанного в столбце 9 табл. 1.1, на параметры эквивалентной звезды и токи ветвей. Построить графики  $R_{вх}, R_{эв} = f(R)$  и  $I = f(R)$ , проанализировать их, сделать выводы.

**Контрольная работа №2. Расчет линейной электрической цепи синусоидального тока**

1. По базе данных для своего варианта определить параметры электрической цепи, питающейся от сети синусоидального тока с напряжением  $U$ .



2. Определить комплексные сопротивления ветвей в алгебраической и показательной формах.
3. Рассчитать комплексные сопротивления параллельного участка dh в алгебраической и показательной формах.
4. Определить комплексное входное сопротивление в алгебраической и показательной

формах.

5. Рассчитать входной ток  $I_1$  в алгебраической и показательной формах.

6. Рассчитать напряжение параллельного участка  $dh$   $U_{нар}$  в алгебраической и показательной формах.

***Контрольная работа №3. Расчет характеристик трехфазного трансформатора***

По техническим данным трехфазного двухобмоточного трансформатора требуется:

1) рассчитать и изобразить T - образную схему замещения одной фазы;

При коэффициентах нагрузки  $\beta = 0,05; 0,2; 0,4; 0,8; 1,0; 1,2$ :

2) построить внешнюю характеристику  $U_2 = f(I_2)$ ;

3) определить и построить зависимости:

а) КПД -  $\eta = f(\beta)$ ;

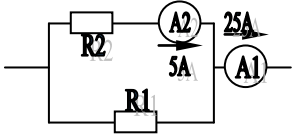
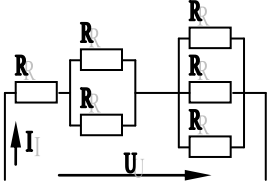
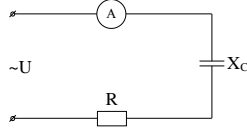
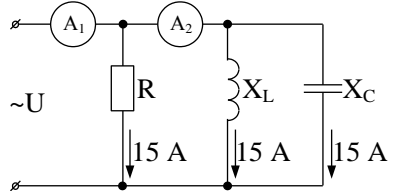
б) отклонение напряжения  $U_2 - U_2 = f(\beta)$ ; 4) построить векторную диаграмму.

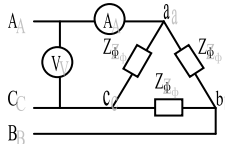
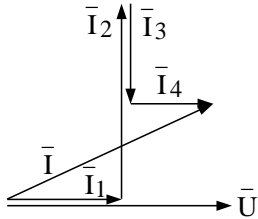
**Оценочные средства для проведения промежуточной аттестации**

**а) Планируемые результаты обучения и оценочные средства для проведения промежуточной аттестации**

Код индикатора	Индикатор достижения компетенции	Оценочные средства
<b>УК-1:</b> Способен осуществлять критический анализ проблемных ситуаций на основе системного подхода, вырабатывать стратегию действий		
<p><b>УК-1.1:</b></p> <p><b>УК-1.2:</b></p>	<p>Анализирует проблемную ситуацию как систему, выявляя ее составляющие и связи между ними</p> <p>Критически оценивает надежность источников информации, работает с противоречивой информацией из разных источников, определяет пробелы в информации, необходимой для решения проблемной ситуации, и проектирует процессы по их устранению</p>	<p><i><b>Перечень теоретических вопросов к зачету</b></i></p> <ol style="list-style-type: none"> <li>1. Понятия электрической, электронной и магнитной цепей. Классификация и примеры цепей. Основные законы электротехники и их применение.</li> <li>2. Физическая и математическая модели цепи. Источники, проводники и приемники. Идеализированные двухполюсные элементы и их свойства.</li> <li>3. Линейные электрические цепи постоянного тока. Анализ цепи на основе законов Кирхгофа и Ома.</li> <li>4. Эквивалентные преобразования участков цепей.</li> <li>5. Основные методы анализа линейных цепей.</li> <li>6. Свойства линейных электрических цепей: свойство линейности, принцип наложения, принцип взаимности.</li> <li>7. Электрическая мощность и энергия постоянного электрического тока. Закон сохранения энергии в электрической цепи с постоянными токами. Баланс мощностей.</li> <li>8. Основные характеристики и параметры синусоидальных токов и напряжений. Способы получения синусоидальных напряжений и токов.</li> <li>9. Представление синусоидальных токов и напряжений векторами и комплексными числами. Законы электрических цепей в комплексной форме.</li> </ol>

Код индикатора	Индикатор достижения компетенции	Оценочные средства
		<p>10. Фазовые соотношения между токами и напряжениями в цепи при синусоидальном токе.</p> <p>11. Сопротивления элементов и участков цепей при синусоидальных токах.</p> <p>12. Электрическая энергия и мощность в цепях с синусоидальным током. Активная, реактивная и полная мощности. Баланс активных и реактивных мощностей.</p> <p>13. Трехфазная система напряжений, основные соотношения, способы получения, источники трехфазного напряжения и их эквивалентные схемы.</p> <p>14. Трехфазная нагрузка. Симметричная и несимметричная нагрузка при соединении фаз в треугольник и звезду. Схемы и расчет эквивалентных параметров нагрузки в трехфазных цепях.</p> <p>15. Трехфазная трех- и четырехпроводная сеть с симметричной нагрузкой, схемы, расчетные соотношения для определения линейных и фазных токов и напряжений.</p> <p>16. Мощности трехфазной сети. Измерение активной и реактивной мощности.</p> <p>17. Однофазный трансформатор со стальным сердечником.</p> <p>18. Свойства и особенности полупроводниковых диодов различных типов.</p> <p>19. Назначение и примеры простейших схем выпрямителей, принципы их работы.</p> <p style="text-align: center;"><b><i>Примерный перечень практических заданий</i></b></p> <p>.Определить сопротивление резистора R2, если: R1 = 3 Ом, а</p>

Код индикатора	Индикатор достижения компетенции	Оценочные средства
		<p>показания амперметров указаны на схеме.</p>  <p>2. Определить напряжение источника <math>U</math>, если <math>R=6\text{ Ом}</math>, <math>I=4\text{ А}</math>.</p>  <p>3. Определить сопротивление конденсатора <math>X_C</math>, если: <math>U = 200\text{ В}</math>, <math>I = 4\text{ А}</math>, <math>\cos \varphi = 0,8</math>.</p>  <p>4. Определить показания амперметров <math>A_1</math> и <math>A_2</math> и реактивную мощность цепи <math>Q</math>, если: <math>U = 120\text{ В}</math>.</p>  <p>5. Линейные токи при соединении нагрузки «звездой»: <math>I_A = I_B = I_C = 20\text{ А}</math>. Определить ток в нейтральном проводе, если <math>\varphi_a = \varphi_b = \varphi_c = 30^\circ</math>.</p> <p>6. Определить показание вольтметра, если <math>Z_\Phi = 10\text{ Ом}</math>,</p>

Код индикатора	Индикатор достижения компетенции	Оценочные средства
		<p>амперметр показывает 10 А.</p>  <p>7. Определить действующее значение тока, напряжения, сдвиг по фазе и характер нагрузки, если мгновенные значения тока и напряжения равны: <math>i = 10 \sin \omega t</math>, <math>u = 141 \sin (\omega t + 30^\circ)</math>.</p> <p>8. Какой ток можно измерить амперметром, сопротивление которого <math>R_A=0,3 \text{ Ом}</math>, <math>n_{\text{ном}}=150 \text{ дел.}</math>, <math>C_A=0,001 \text{ А/дел.}</math>, если включить его с шунтом, сопротивление которого <math>R_{\text{ш}}=0,01 \text{ Ом}</math>?</p> <p>9. Определить цену деления вольтметра, имеющего номинальные данные: <math>U_{\text{ном}}=50 \text{ В}</math>, <math>n_{\text{ном}}=100 \text{ дел.}</math>, <math>R_V=1000 \text{ Ом}</math>, включенного с добавочным сопротивлением <math>R_D=3000 \text{ Ом}</math>.</p> <p>Приведите схему включения вольтметра с добавочным сопротивлением.</p> <p>10. Приведите электрическую схему, которой соответствует векторная диаграмма.</p> 



Код индикатора	Индикатор достижения компетенции	Оценочные средства
		<p style="text-align: center;"><b><i>Перечень лабораторных работ</i></b></p> <ol style="list-style-type: none"> <li>1. Электрические приборы и измерения;</li> <li>2. Исследование свойств цепи постоянного тока;</li> <li>3. Исследование электрической цепи синусоидального тока;</li> <li>4. Исследование трехфазных цепей;</li> <li>5. Исследование полупроводниковых выпрямителей.</li> </ol>
<b>УК-1.3:</b>	Разрабатывает и содержательно аргументирует стратегию решения проблемной ситуации на основе системного и междисциплинарного подходов; строит сценарии реализации стратегии, определяя возможные риски и предлагая пути их устранения	<p style="text-align: center;"><b><i>Перечень теоретических вопросов к зачету</i></b></p> <ol style="list-style-type: none"> <li>1. Однофазный трансформатор со стальным сердечником.</li> <li>2. Трехфазные трансформаторы: назначение, конструкция, принцип действия, основные эксплуатационные параметры.</li> <li>3. Получение вращающегося магнитного поля в трехфазной цепи.</li> <li>4. Асинхронные двигатели: назначение, конструкция, принцип действия.</li> <li>5. Способы пуска и регулирования скорости асинхронных двигателей.</li> <li>6. Двигатели постоянного тока: назначение, конструкция, способы возбуждения, основные характеристики.</li> <li>7. Уравнение движения электропривода.</li> <li>8. Режимы работы электроприводов.</li> <li>9. Выбор мощности двигателя электропривода.</li> <li>10. Выбор вида и типа двигателя.</li> <li>11. Тиристорное и транзисторное управление</li> </ol>

Код индикатора	Индикатор достижения компетенции	Оценочные средства
		<p>электроприводом</p> <p>12. Общие сведения о полупроводниках.</p> <p>13. Электронно-дырочный переход. Характеристики, параметры и назначение полупроводниковых диодов, тиристоров.</p> <p>14. Общие сведения и классификация источников электропитания.</p> <p>15. Нулевые схемы выпрямления. Однофазные, трехфазные и управляемые выпрямители.</p> <p><b><i>Примерный перечень практических заданий</i></b></p> <p>1. Дано: <math>U_{1ном}=220\text{ В}</math>, <math>U_{2ном}=127\text{ В}</math>, <math>S_{ном}=1100\text{ ВА}</math>.</p> <p>Определить номинальные токи первичной и вторичной обмоток трансформатора и коэффициент трансформации <math>K</math>.</p> <p>Почему номинальные токи не равны по величине?</p> <p>2. Однофазный трансформатор номинальной мощностью <math>S_{ном}=600\text{ кВА}</math> включен в сеть с напряжением <math>U_{1ном}=10\ 000\text{ В}</math>. Напряжение на зажимах вторичной обмотки <math>U_{2ном}=400\text{ В}</math>. Определить число витков первичной обмотки <math>W_1</math> и коэффициент трансформации <math>k</math>, если число витков вторичной обмотки <math>W_2=25</math>.</p> <p>3. Во вторичной обмотке трансформатора наводится ЭДС</p>

Код индикатора	Индикатор достижения компетенции	Оценочные средства
		<p><math>E_2=100</math> В с частотой <math>f=50</math> Гц.</p> <p>Определить ЭДС <math>E_2</math>, если амплитуда напряжения на первичной обмотке не изменится, а частота возрастет до 400 Гц?</p> <p>4. Трансформатор имеет следующие данные: <math>S_{ном}=10\ 000</math> ВА, <math>P_0=200</math> Вт, <math>P_k=400</math> Вт. Определить КПД трансформатора при <math>\cos\varphi=0,8</math> и <math>\beta=0,5</math>.</p> <p>5. Двигатель постоянного тока параллельного возбуждения имеет паспортные данные: <math>P_{ном}=10</math> кВт, <math>U_{ном}=220</math> В, <math>I_{ном}=50</math> А, <math>n_{ном}=1000</math> об/мин, <math>R_{я}=0,4</math> Ом.</p> <p>Определить частоту вращения якоря двигателя при идеальном холостом ходе.</p> <p>6. Двигатель постоянного тока независимого возбуждения имеет номинальные данные: <math>P_{ном}=55</math> кВт, <math>U_{ном}=440</math> В, <math>I_{ном}=140</math> А, <math>R_{я}=0,1</math> Ом.</p> <p>Определить противо - ЭДС и электромагнитную мощность двигателя.</p> <p>7. Двигатель постоянного тока параллельного возбуждения имеет номинальные данные: <math>P_{ном}=10\ 000</math> Вт, <math>U_{ном}=220</math> В, <math>I_{ном}=55</math> А,</p>

Код индикатора	Индикатор достижения компетенции	Оценочные средства
		<p><math>p_{ном}=1000</math> об/мин, <math>R_{я}=0,4</math> Ом, <math>R_{в}=44</math> Ом.</p> <p>Определить КПД <math>\eta</math> и момент вращения двигателя.</p> <p>8. Двигатель параллельного возбуждения имеет номинальные данные: <math>P_{ном}=1,5</math> кВт, <math>U_{ном}=110</math> В, <math>I_{ном}=18</math> А, <math>p_{ном}=3000</math> об/мин, <math>R_{в}=104</math> Ом, <math>R_{я}=0,47</math> Ом.</p> <p>Определить противо – ЭДС двигателя и номинальный момент на валу.</p> <p>9. Номинальные данные двигателя параллельного возбуждения: <math>U_{ном}=110</math> В, <math>I_{ном}=14</math> А, <math>P_{ном}=1,5</math> кВт, <math>R_{я}=0,5</math> Ом, <math>R_{в}=220</math> Ом.</p> <p>Определить противо – ЭДС при нагрузке равной <math>I_{я}=1,5I_{ном}</math>.</p> <p>10. Трехфазный асинхронный двигатель имеет номинальные данные:</p> <p><math>P_{ном}=10</math> кВт, <math>U_{ном}=220/380</math> В, <math>p_{ном}=950</math> об/мин, <math>\eta=85\%</math>, <math>\cos\varphi=0,681</math>.</p> <p>Определить номинальную мощность потребления энергии из сети и момент на валу двигателя, если обмотка статора соединена «звездой».</p> <p>11 Определить номинальную мощность потребления энергии из сети и полные потери энергии в двигателе, если: <math>p_{ном}=4,5</math> кВт,</p>

Код индикатора	Индикатор достижения компетенции	Оценочные средства
		<p data-bbox="1196 376 1402 408">к.п.д. <math>\eta=90\%</math>.</p> <p data-bbox="1196 443 2047 520">12 Максимальный момент асинхронного двигателя 13Нм при <math>U_1=U_{1ном}</math>. Чему он равен при <math>U_1=0,8U_{ном}</math>, если <math>R_2=const</math>?</p> <p data-bbox="1413 627 1861 659" style="text-align: center;"><b><i>Перечень лабораторных работ</i></b></p> <ol data-bbox="1196 695 2033 935" style="list-style-type: none"> <li>1. Исследование однофазного трансформатора;</li> <li>2. Исследование двигателей постоянного тока;</li> <li>3. Исследование асинхронных двигателей с фазным ротором.</li> <li>4. Электрические приборы и измерения;</li> </ol>

**б) Порядок проведения промежуточной аттестации, показатели и критерии оценивания**

Для получения зачета по дисциплине «Электротехника» обучающийся показывает знания на уровне воспроизведения и объяснения информации, навыки решения простых задач в области электротехники и электроники, умеет пользоваться современными средствами информационных технологий, владеет практическими навыками работы с электротехнической аппаратурой.