



МИНИСТЕРСТВО НАУКИ И ВЫСШЕГО ОБРАЗОВАНИЯ  
РОССИЙСКОЙ ФЕДЕРАЦИИ

Федеральное государственное бюджетное образовательное учреждение  
высшего образования  
«Магнитогорский государственный технический университет им. Г.И. Носова»



УТВЕРЖДАЮ  
Директор ИЭиАС  
В.Р. Храмшин

26.01.2022 г.

**РАБОЧАЯ ПРОГРАММА ДИСЦИПЛИНЫ (МОДУЛЯ)**

***ЭЛЕКТРОТЕХНИКА И ЭЛЕКТРОНИКА***

Направление подготовки (специальность)  
15.03.06 Мехатроника и робототехника

Направленность (профиль/специализация) программы  
Мехатронные системы в автоматизированном производстве

Уровень высшего образования - бакалавриат

Форма обучения  
заочная

Институт/ факультет	Институт энергетики и автоматизированных систем
Кафедра	Электроснабжения промышленных предприятий
Курс	3

Магнитогорск  
2022 год

Рабочая программа составлена на основе ФГОС ВО - бакалавриат по направлению подготовки 15.03.06 Мехатроника и робототехника (приказ Минобрнауки России от 17.08.2020 г. № 1046)

Рабочая программа рассмотрена и одобрена на заседании кафедры Электроснабжения промышленных предприятий

25.01.2022, протокол № 5

Зав. кафедрой  Г.П. Корнилов


Рабочая программа одобрена методической комиссией ИЭиАС

26.01.2022 г. протокол № 5

Председатель  В.Р. Храмшин

Согласовано:

Зав. кафедрой Автоматизированного электропривода и мехатроники

 А.А. Николаев

Рабочая программа составлена:

доцент кафедры ЭПП, канд. техн. наук  К.Э.Одинцов

Рецензент:

Зам.начальника ЦЭТЛ ПАО ММК, канд. техн. наук  
А.Ю.Юдин

## Лист актуализации рабочей программы

---

Рабочая программа пересмотрена, обсуждена и одобрена для реализации в 2023 - 2024 учебном году на заседании кафедры Электроснабжения промышленных предприятий

Протокол от \_\_\_\_\_ 20\_\_ г. № \_\_\_\_  
Зав. кафедрой \_\_\_\_\_ Г.П. Корнилов

---

Рабочая программа пересмотрена, обсуждена и одобрена для реализации в 2024 - 2025 учебном году на заседании кафедры Электроснабжения промышленных предприятий

Протокол от \_\_\_\_\_ 20\_\_ г. № \_\_\_\_  
Зав. кафедрой \_\_\_\_\_ Г.П. Корнилов

---

Рабочая программа пересмотрена, обсуждена и одобрена для реализации в 2025 - 2026 учебном году на заседании кафедры Электроснабжения промышленных предприятий

Протокол от \_\_\_\_\_ 20\_\_ г. № \_\_\_\_  
Зав. кафедрой \_\_\_\_\_ Г.П. Корнилов

---

Рабочая программа пересмотрена, обсуждена и одобрена для реализации в 2026 - 2027 учебном году на заседании кафедры Электроснабжения промышленных предприятий

Протокол от \_\_\_\_\_ 20\_\_ г. № \_\_\_\_  
Зав. кафедрой \_\_\_\_\_ Г.П. Корнилов

---

Рабочая программа пересмотрена, обсуждена и одобрена для реализации в 2027 - 2028 учебном году на заседании кафедры Электроснабжения промышленных предприятий

Протокол от \_\_\_\_\_ 20\_\_ г. № \_\_\_\_  
Зав. кафедрой \_\_\_\_\_ Г.П. Корнилов

### **1 Цели освоения дисциплины (модуля)**

Целью освоения дисциплины является теоретическая и практическая подготовка будущих специалистов в области электротехники в такой степени, чтобы они могли выбирать необходимые электротехнические, электронные, электроизмерительные устройства, уметь их правильно эксплуатировать и составлять совместно со специалистами-электриками технические задания на разработку электрических частей различных установок и оборудования в своей профессиональной деятельности.

### **2 Место дисциплины (модуля) в структуре образовательной программы**

Дисциплина Электротехника и электроника входит в обязательную часть учебного плана образовательной программы.

Для изучения дисциплины необходимы знания (умения, владения), сформированные в результате изучения дисциплин/ практик:

Математика

Физика

Информатика

Знания (умения, владения), полученные при изучении данной дисциплины будут необходимы для изучения дисциплин/практик:

Физические основы электроники

Электрические машины

Электронные устройства мехатронных и робототехнических систем

Электрические и электронные аппараты

### **3 Компетенции обучающегося, формируемые в результате освоения дисциплины (модуля) и планируемые результаты обучения**

В результате освоения дисциплины (модуля) «Электротехника и электроника» обучающийся должен обладать следующими компетенциями:

Код индикатора	Индикатор достижения компетенции
ОПК-12	Способен участвовать в монтаже, наладке, настройке и сдаче в эксплуатацию опытных образцов мехатронных и робототехнических систем, их подсистем и отдельных модулей;
ОПК-12.1	Организует монтаж, наладку, настройку и сдачу в эксплуатацию опытных образцов мехатронных и робототехнических систем, их подсистем и отдельных модулей

#### 4. Структура, объём и содержание дисциплины (модуля)

Общая трудоемкость дисциплины составляет 3 зачетных единиц 108 акад. часов, в том числе:

- контактная работа – 10,7 акад. часов;
- аудиторная – 10 акад. часов;
- внеаудиторная – 0,7 акад. часов;
- самостоятельная работа – 93,4 акад. часов;
- в форме практической подготовки – 0 акад. час;

– подготовка к зачёту – 3,9 акад. час

Форма аттестации - зачет

Раздел/ тема дисциплины	Курс	Аудиторная контактная работа (в акад. часах)			Самостоятельная работа студента	Вид самостоятельной работы	Форма текущего контроля успеваемости и промежуточной аттестации	Код компетенции
		Лек.	лаб. зан.	практ. зан.				
1. Линейные электрические цепи								
1.1 Линейные электрические цепи постоянного тока.	3	1	1	1/ИИ	12	1. Поиск дополнительной информации по заданной теме. 2. Самостоятельное изучение учебной литературы. 3. Работа с электронными библиотеками. 4. Подготовка и выполнение л.р. №1.	1. Защита л.р. № 1 2. Контрольная работа № 1	ОПК-12.1
1.2 Линейные электрические цепи однофазного синусоидального тока.		1	1	1	12	1. Работа с электронными библиотеками. 2. Самостоятельное изучение учебной литературы. 3. Подготовка и выполнение л.р. №2	1. Защита л.р. №2 2. Контрольная работа № 2	ОПК-12.1
1.3 Трёхфазные цепи.					12	1. Самостоятельное изучение учебной литературы.	Проверка конспекта	ОПК-12.1
Итого по разделу		2	2	2/ИИ	36			
2. Электрические машины и трансформаторы								
2.1 Трансформаторы	3	1		2/ИИ	12	1. Самостоятельное изучение учебной литературы	Контрольная работа № 3	ОПК-12.1

2.2	Электрические машины постоянного тока.				6	1. Самостоятельное изучение учебной литературы.	Проверка конспекта	ОПК-12.1
2.3	Асинхронные двигатели	1			12	1. Самостоятельное изучение учебной литературы.	Проверка конспекта	ОПК-12.1
Итого по разделу		2		2/ИИ	30			
3. Электрические приборы и измерения								
3.1	Электрические приборы и измерения	3			11,4	1. Самостоятельное изучение учебной литературы.	Проверка конспекта	ОПК-12.1
Итого по разделу					11,4			
4. Элементная база электронных устройств. Источники вторичного питания.								
4.1	Элементная база электронных устройств. Источники вторичного питания.	3			16	1. Самостоятельное изучение учебной литературы.	Проверка конспекта	ОПК-12.1
Итого по разделу					16			
5. Зачет								
5.1	Зачет	3						
Итого по разделу								
Итого за семестр		4	2	4/2И	93,4		зачёт	
Итого по дисциплине		4	2	4/2И	93,4		зачет	

## **5 Образовательные технологии**

Для реализации предусмотренных видов учебной работы в качестве образовательных технологий в преподавании дисциплины используются традиционная технология и технология проблемного обучения. Передача необходимых теоретических знаний и формирование основных представлений может происходить с использованием мультимедийного оборудования.

Лекции проходят в традиционной форме, в форме лекций-консультаций и проблемных лекций. Теоретический материал на проблемных лекциях является результатом усвоения полученной информации посредством постановки проблемного вопроса и поиска путей его решения. На лекциях – консультациях изложение нового материала сопровождается постановкой вопросов и дискуссией в поисках ответов на эти вопросы.

При проведении лабораторных занятий используются работа в команде и методы информационных технологий.

## **6 Учебно-методическое обеспечение самостоятельной работы обучающихся**

Представлено в приложении 1.

## **7 Оценочные средства для проведения промежуточной аттестации**

Представлены в приложении 2.

## **8 Учебно-методическое и информационное обеспечение дисциплины (модуля)**

### **а) Основная литература:**

1. Электротехника и основы электроники : учебник / И. И. Иванов, Г. И. Соловьев, В. Я. Фролов. — 10-е изд., стер. — Санкт-Петербург : Лань, 2019. — 736 с. — ISBN 978-5-8114-0523-7. — Текст : электронный // Лань : электронно-библиотечная система. — URL: <https://e.lanbook.com/book/112073> (дата обращения: 26.09.2020). — Режим доступа: для авториз. пользователей.

2. Электротехника и электроника : учебное пособие / М. С. Анисимова, И. С. Попова. — Москва : МИСИС, 2019. — 135 с. — ISBN 978-5-907061-32-3. — Текст : электронный // Лань : электронно-библиотечная система. — URL: <https://e.lanbook.com/book/116939> (дата обращения: 26.09.2020). — Режим доступа: для авториз. пользователей.

### **б) Дополнительная литература:**

1. Введение в теоретическую электротехнику. Курс подготовки бакалавров / Ю. А. Бычков, В. М. Золотницкий, Е. Б. Соловьева, Э. П. Чернышев. — Санкт-Петербург : Лань, 2016. — 288 с. — ISBN 978-5-8114-2406-1. — Текст : электронный // Лань : электронно-библиотечная система. — URL: <https://e.lanbook.com/book/89931> (дата обращения: 26.09.2020). — Режим доступа: для авториз. пользователей.

2. Электротехника и основы электроники : учебное пособие / Н. В. Белов, Ю. С. Волков. — Санкт-Петербург : Лань, 2012. — 432 с. — ISBN 978-5-8114-1225-9. — Текст : электронный // Лань : электронно-библиотечная система. — URL: <https://e.lanbook.com/book/3553> (дата обращения: 26.09.2020). — Режим доступа: для авториз. пользователей.

### **в) Методические указания:**

1. Храмшин, Р.Р. Электрические приборы и измерения. : методические указания к лабораторной работе № 8 (ауд. 358) по дисциплине “Электротехника и основы электроники” для студентов неэлектротехнических специальностей / Р.Р. Храмшин,

Г.В. Шохина, Т.П. Ларина, Т.Р. Храмшин ; Магнитогорский гос. технический ун-т им.Г.И.Носова. Магнитогорск: МГТУ им. Г.И.Носова, 2014.-24с. :ил.,граф., схемы. -Текст: непосредственный.

2.Храмшин, Р.Р. Исследование линейной электрической цепи постоянного тока : методические указания к лабораторной работе № 1 (ауд. 358) по дисциплине “Электротехника и основы электроники” для студентов неэлектротехнических специальностей / Р.Р. Храмшин, Г.В. Шохина, Т.П. Ларина.;Магнитогорский гос. технический ун-т им.Г.И.Носова. Магнитогорск : МГТУ им. Г.И.Носова, 2013.-17с. : ил.,граф., схемы. -Текст: непосредственный.

3.Храмшин, Р.Р. Исследование линейной электрической цепи однофазного синусоидального тока. Компенсация реактивной мощности.: методические указания к лабораторной работе № 2 (ауд. 358) по дисциплине “Электротехника и основы электроники” для студентов неэлектротехнических специальностей / Р.Р. Храмшин, Г.В. Шохина, Т.П. Ларина ;Магнитогорский гос. технический ун-т им.Г.И.Носова. Магнитогорск : МГТУ им. Г.И.Носова, 2013.-20с. : ил.,граф., схемы. -Текст: непосредственный.

4. Храмшин, Р.Р. Исследование трехфазной цепи при соединении приемников энергии «звездой»: методические указания к лабораторной работе № 4 (ауд. 358) по дисциплине “Электротехника и основы электроники” для студентов неэлектротехнических специальностей / Р.Р. Храмшин, Г.В. Шохина, Т.П. Ларина.;Магнитогорский гос. технический ун-т им.Г.И.Носова. Магнитогорск : МГТУ им. Г.И.Носова, 2013.-14с. : ил.,граф., схемы. -Текст: непосредственный.

5.Храмшин, Р.Р. Исследование нулевых схем выпрямления.: методические указания к лабораторной работе № 10 (ауд. 358) по дисциплине “Электротехника и основы электроники” для студентов неэлектротехнических специальностей / Т.Н. Сыромятникова, Г.В. Шохина, Р.Р. Храмшин, Т.П. Ларина .;Магнитогорский гос. технический ун-т им.Г.И.Носова. Магнитогорск : МГТУ им. Г.И.Носова, 2010.-17с. : ил.,граф., схемы. -Текст: непосредственный.

6.Ларина. Т.П.Исследование однофазного трансформатора.: методические указания к лабораторной работе № 21 (ауд. 361) по дисциплине “Электротехника и основы электроники” для студентов неэлектротехнических специальностей / Т.П. Ларина, Р.Р. Храмшин, Г.В. Шохина ;Магнитогорский гос. технический ун-т им.Г.И.Носова. Магнитогорск : МГТУ им. Г.И.Носова, 2012.-14 с. : ил.,граф., схемы. -Текст: непосредственный.

7.Ларина. Т.П. Исследование двигателя постоянного тока независимого возбуждения. : Методические указания к лабораторной работе № 23 (ауд. 361) по дисциплине “Электротехника и основы электроники” для студентов неэлектротехнических специальностей / Т.П. Ларина, А.А. Чертоусов, Г.В. Шохина, Т.Н. Сыромятникова. ;Магнитогорский гос. технический ун-т им.Г.И.Носова. Магнитогорск : МГТУ им. Г.И.Носова, 2009.-13 с. : ил.,граф., схемы. -Текст: непосредственный.

8.Чертоусов, А.А. Исследование трехфазного асинхронного двигателя с фазным ротором. : методические указания к лабораторной работе № 24 (ауд. 361) по дисциплине “Электротехника и основы электроники” для студентов неэлектротехнических специальностей / А.А. Чертоусов, Г.В. Шохина, Т.Н. Сыромятникова, Т.П. Ларина.;Магнитогорский гос. технический ун-т им.Г.И.Носова. Магнитогорск : МГТУ им. Г.И.Носова, 2009.-28 с. : ил.,граф., схемы. -Текст: непосредственный.

#### **г) Программное обеспечение и Интернет-ресурсы:**



### Программное обеспечение

Наименование ПО	№ договора	Срок действия лицензии
MS Office 2007 Professional	№ 135 от 17.09.2007	бессрочно
7Zip	свободно	бессрочно
MathWorks MathLab v.2014 Classroom License	К-89-14 от 08.12.2014	бессрочно
Электронные плакаты по дисциплине "Электротехника"	Д-903-13 от 14.06.2013	бессрочно
FAR Manager	свободно	бессрочно

### Профессиональные базы данных и информационные справочные системы

Название курса	Ссылка
Электронная база периодических изданий East View Information Services,	<a href="https://dlib.eastview.com/">https://dlib.eastview.com/</a>
Национальная информационно-аналитическая система – Российский индекс научного	URL: <a href="https://elibrary.ru/project_risc.asp">https://elibrary.ru/project_risc.asp</a>
Поисковая система Академия Google (Google Scholar)	URL: <a href="https://scholar.google.ru/">https://scholar.google.ru/</a>
Информационная система - Единое окно доступа к информационным	URL: <a href="http://window.edu.ru/">http://window.edu.ru/</a>
Электронные ресурсы библиотеки МГТУ им. Г.И. Носова	<a href="https://magtu.informsystema.ru/Marc.html?locale=ru">https://magtu.informsystema.ru/Marc.html?locale=ru</a>
Российская Государственная библиотека. Каталоги	<a href="https://www.rsl.ru/ru/4readers/catalogues/">https://www.rsl.ru/ru/4readers/catalogues/</a>

### 9 Материально-техническое обеспечение дисциплины (модуля)

Материально-техническое обеспечение дисциплины включает:

Учебные аудитории для проведения занятий лекционного типа ауд.365  
Мультимедийные средства хранения, передачи и представления информации

Учебная лаборатория для проведения лабораторных работ: лаборатория электрических цепей ауд. 358 Универсальный лабораторный стенд по электрическим цепям, электронике, электроизмерениям 9 шт.

Наглядные пособия –плакаты-12 шт.

Учебная лаборатория для проведения лабораторных работ: лаборатория электрических машин ауд. 361 Универсальный лабораторный стенд по электрическим машинам 9 шт.

Наглядные пособия-плакаты-12 шт.

Учебная аудитория для проведения практических занятий , групповых и индивидуальных консультаций, текущего контроля и промежуточной аттестации ауд. 357, 354, 358, 361 Доска, мультимедийный проектор, экран

Помещение для самостоятельной работы обучающихся ауд. 343 Персональные компьютеры с пакетом MS Office, выходом в Интернет и доступом в электронную информационно-образовательную среду университета

Помещение для хранения и профилактического обслуживания учебного оборудования ауд. 356 Стеллажи, сейфы для хранения учебного оборудования.

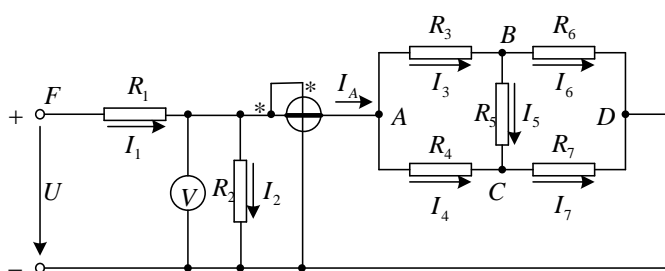
Инструменты для ремонта лабораторного оборудования

## Приложение 1

### 6. Учебно-методическое обеспечение самостоятельной работы обучающихся

#### Контрольная работа №1. Расчет линейной электрической цепи постоянного тока

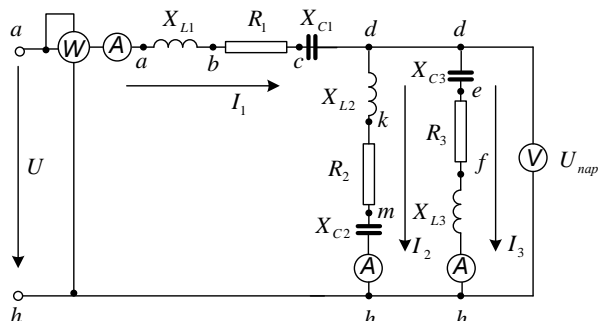
1. По базе данных для своего варианта определить параметры электрической цепи, питающейся от сети постоянного тока с напряжением  $U$ .



2. Заменить треугольник, состоящий с резисторов  $R_3$ ,  $R_4$ ,  $R_5$  эквивалентной звездой.
3. Методом эквивалентных преобразований рассчитать входное сопротивление цепи.
4. Рассчитать токи ветвей.
5. Определить показания вольтметра и ваттметра.
6. Исследовать влияние величины резистора, указанного в столбце 9 табл. 1.1, на параметры эквивалентной звезды и токи ветвей. Построить графики  $R_{вх}, R_{зв} = f(R)$  и  $I = f(R)$ , проанализировать их, сделать выводы.

## Контрольная работа №2. Расчет линейной электрической цепи синусоидального тока

1. По базе данных для своего варианта определить параметры электрической цепи, питающей от сети синусоидального тока с напряжением  $U$ .



2. Определить комплексные сопротивления ветвей в алгебраической и показательной формах.
3. Рассчитать комплексные сопротивления параллельного участка dh в алгебраической и показательной формах.
4. Определить комплексное входное сопротивление в алгебраической и показательной формах.
5. Рассчитать входной ток  $I_1$  в алгебраической и показательной формах.
6. Рассчитать напряжение параллельного участка dh  $U_{пар}$  в алгебраической и показательной формах.

## Контрольная работа №3. Расчет характеристик трехфазного трансформатора

По техническим данным трехфазного двухобмоточного трансформатора требуется:

- 1) рассчитать и изобразить T - образную схему замещения одной фазы;

При коэффициентах нагрузки  $\beta = 0,05; 0,2; 0,4; 0,8; 1,0; 1,2$ :

- 2) построить внешнюю характеристику  $U_2 = f(I_2)$ ;

- 3) определить и построить зависимости:

а) КПД -  $\eta = f(\beta)$ ;

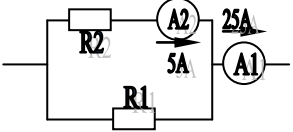
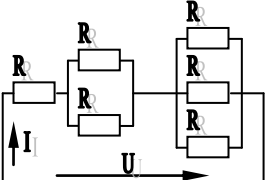
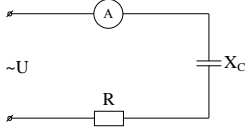
б) отклонение напряжения  $U_2 - U_2 = f(\beta)$ ; 4) построить векторную диаграмму.

## 7. Оценочные средства для проведения промежуточной аттестации

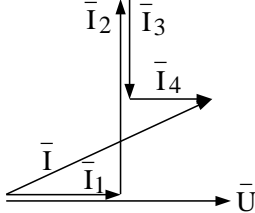
### а) Планируемые результаты обучения и оценочные средства для проведения промежуточной аттестации

Код индикатора	Индикатор достижения компетенции	Оценочные средства
<b>ОПК-12:</b>	Способен участвовать в монтаже, наладке, настройке и сдаче в эксплуатацию опытных образцов мехатронных и робототехнических систем, их подсистем и отдельных модулей;	
<b>ОПК-12.1:</b>	Организует монтаж, наладку, настройку и сдачу в эксплуатацию опытных образцов мехатронных и робототехнических систем, их подсистем и отдельных модулей	<p style="text-align: center;"><b><i>Перечень теоретических вопросов к зачету</i></b></p> <ol style="list-style-type: none"> <li>1. Понятия электрической, электронной и магнитной цепей. Классификация и примеры цепей. Основные законы электротехники и их применение.</li> <li>2. Физическая и математическая модели цепи. Источники, проводники и приемники. Идеализированные двухполюсные элементы и их свойства.</li> <li>3. Линейные электрические цепи постоянного тока. Анализ цепи на основе законов Кирхгофа и Ома.</li> <li>4. Эквивалентные преобразования участков цепей.</li> <li>5. Основные методы анализа линейных цепей.</li> <li>6. Свойства линейных электрических цепей: свойство линейности, принцип наложения, принцип взаимности.</li> <li>7. Электрическая мощность и энергия постоянного электрического тока. Закон сохранения энергии в электрической цепи с постоянными токами. Баланс мощностей.</li> <li>8. Основные характеристики и параметры синусоидальных токов и напряжений. Способы получения синусоидальных напряжений и токов.</li> <li>9. Представление синусоидальных токов и напряжений векторами и комплексными числами. Законы электрических</li> </ol>

Код индикатора	Индикатор достижения компетенции	Оценочные средства
		<p>цепей в комплексной форме.</p> <ol style="list-style-type: none"> <li>10. Фазовые соотношения между токами и напряжениями в цепи при синусоидальном токе.</li> <li>11. Сопротивления элементов и участков цепей при синусоидальных токах.</li> <li>12. Электрическая энергия и мощность в цепях с синусоидальным током. Активная, реактивная и полная мощности. Баланс активных и реактивных мощностей.</li> <li>13. Трехфазная система напряжений, основные соотношения, способы получения, источники трехфазного напряжения и их эквивалентные схемы.</li> <li>14. Трехфазная нагрузка. Симметричная и несимметричная нагрузка при соединении фаз в треугольник и звезду. Схемы и расчет эквивалентных параметров нагрузки в трехфазных цепях.</li> <li>15. Трехфазная трех- и четырехпроводная сеть с симметричной нагрузкой, схемы, расчетные соотношения для определения линейных и фазных токов и напряжений.</li> <li>16. Мощности трехфазной сети. Измерение активной и реактивной мощности.</li> <li>17. Однофазный трансформатор со стальным сердечником.</li> <li>18. Трехфазные трансформаторы: назначение, конструкция, принцип действия, основные эксплуатационные параметры.</li> <li>19. Получение вращающегося магнитного поля в трехфазной цепи.</li> <li>20. Асинхронные двигатели: назначение, конструкция, принцип действия.</li> <li>21. Способы пуска и регулирования скорости асинхронных двигателей.</li> <li>22. Двигатели постоянного тока: назначение, конструкция,</li> </ol>

Код индикатора	Индикатор достижения компетенции	Оценочные средства
		<p>способы возбуждения, основные характеристики.            23. Элементная база электронных устройств.            24. Схемы выпрямления.</p> <p style="text-align: center;"><b>Примерный перечень практических заданий</b></p> <p>1. Определить сопротивление резистора R2, если: R1 = 3 Ом, а показания амперметров указаны на схеме.</p>  <p>2. Определить напряжение источника U, если R=6 Ом, I=4А.</p>  <p>3. Определить сопротивление конденсатора X<sub>C</sub>, если: U = 200 В, I = 4 А, cos φ = 0,8.</p>  <p>4. Определить показания амперметров A<sub>1</sub> и A<sub>2</sub> и реактивную мощность цепи Q, если: U = 120 В.</p>

Код индикатора	Индикатор достижения компетенции	Оценочные средства
		<div data-bbox="1249 368 1635 566" data-label="Diagram"> </div> <p data-bbox="1249 566 2092 678">5. Линейные токи при соединении нагрузки «звездой»: <math>I_A = I_B = I_C = 20</math> А. Определить ток в нейтральном проводе, если <math>\varphi_a = \varphi_b = \varphi_c = 30^\circ</math>.</p> <p data-bbox="1249 678 2092 750">6. Определить показание вольтметра, если <math>Z_\Phi = 10</math> Ом, амперметр показывает 10 А.</p> <div data-bbox="1249 750 1478 901" data-label="Diagram"> </div> <p data-bbox="1249 901 2092 1061">7. Определить действующее значение тока, напряжения, сдвиг по фазе и характер нагрузки, если мгновенные значения тока и напряжения равны: <math>i = 10 \sin \omega t</math>, <math>u = 141 \sin (\omega t + 30^\circ)</math>.</p> <p data-bbox="1249 1061 2092 1204">8. Какой ток можно измерить амперметром, сопротивление которого <math>R_A = 0,3</math> Ом, <math>n_{ном} = 150</math> дел., <math>C_A = 0,001</math> А/дел., если включить его с шунтом, сопротивление которого <math>R_{ш} = 0,01</math> Ом?</p> <p data-bbox="1249 1204 2092 1356">9. Определить цену деления вольтметра, имеющего номинальные данные: <math>U_{ном} = 50</math> В, <math>n_{ном} = 100</math> дел., <math>R_V = 1000</math> Ом, включенного с добавочным сопротивлением <math>R_D = 3000</math> Ом.</p> <p data-bbox="1249 1396 2092 1471">Приведите схему включения вольтметра с добавочным сопротивлением.</p>

Код индикатора	Индикатор достижения компетенции	Оценочные средства
		<p>10. Приведите электрическую схему, которой соответствует векторная диаграмма.</p>  <p>11. Дано: <math>U_{1\text{ном}}=220 \text{ В}</math>, <math>U_{2\text{ном}}=127 \text{ В}</math>, <math>S_{\text{ном}}=1100 \text{ ВА}</math>.</p> <p>Определить номинальные токи первичной и вторичной обмоток трансформатора и коэффициент трансформации <math>K</math>.</p> <p>12. Почему номинальные токи не равны по величине?</p> <p>Однофазный трансформатор номинальной мощностью <math>S_{\text{ном}}=600 \text{ кВА}</math> включен в сеть с напряжением <math>U_{1\text{ном}}=10\,000 \text{ В}</math>. Напряжение на зажимах вторичной обмотки <math>U_{2\text{ном}}=400 \text{ В}</math>. Определить число витков первичной обмотки <math>W_1</math> и коэффициент трансформации <math>k</math>, если число витков вторичной обмотки <math>W_2=25</math>.</p> <p>13. Во вторичной обмотке трансформатора наводится ЭДС <math>E_2=100 \text{ В}</math> с частотой <math>f=50 \text{ Гц}</math>.</p> <p>Определить ЭДС <math>E_2</math>, если амплитуда напряжения на</p>



Код индикатора	Индикатор достижения компетенции	Оценочные средства
		<p>первичной обмотке не изменится, а частота возрастет до 400 Гц?</p> <p>14. Трансформатор имеет следующие данные: <math>S_{\text{ном}}=10\ 000</math> ВА, <math>P_0=200</math> Вт, <math>P_{\text{к}}=400</math> Вт. Определить КПД трансформатора при <math>\cos\varphi=0,8</math> и <math>\beta=0,5</math>.</p> <p>15. Двигатель постоянного тока параллельного возбуждения имеет паспортные данные: <math>P_{\text{ном}}=10</math> кВт, <math>U_{\text{ном}}=220</math> В, <math>I_{\text{ном}}=50</math> А, <math>n_{\text{ном}}=1000</math> об/мин, <math>R_{\text{я}}=0,4</math> Ом.</p> <p>Определить частоту вращения якоря двигателя при идеальном холостом ходе.</p> <p>16. Двигатель постоянного тока независимого возбуждения имеет номинальные данные: <math>P_{\text{ном}}=55</math> кВт, <math>U_{\text{ном}}=440</math> В, <math>I_{\text{ном}}=140</math> А, <math>R_{\text{я}}=0,1</math> Ом.</p> <p>Определить противо-ЭДС и электромагнитную мощность двигателя.</p> <p>17. Двигатель постоянного тока параллельного возбуждения имеет номинальные данные: <math>P_{\text{ном}}=10\ 000</math> Вт, <math>U_{\text{ном}}=220</math> В, <math>I_{\text{ном}}=55</math> А,</p> <p><math>n_{\text{ном}}=1000</math> об/мин, <math>R_{\text{я}}=0,4</math> Ом, <math>R_{\text{в}}=44</math> Ом.</p> <p>18. Определить КПД <math>\eta</math> и момент вращения двигателя.</p>

Код индикатора	Индикатор достижения компетенции	Оценочные средства
		<p>Двигатель параллельного возбуждения имеет номинальные данные: <math>P_{ном}=1,5</math> кВт, <math>U_{ном}=110</math> В, <math>I_{ном}=18</math> А, <math>n_{ном}=3000</math> об/мин, <math>R_B=104</math> Ом, <math>R_{я}=0,47</math> Ом.</p> <p>19. Определить противо – ЭДС двигателя и номинальный момент на валу.</p> <p>19. Номинальные данные двигателя параллельного возбуждения: <math>U_{ном}=110</math> В, <math>I_{ном}=14</math> А, <math>P_{ном}=1,5</math> кВт, <math>R_{я}=0,5</math> Ом, <math>R_B=220</math> Ом.</p> <p>Определить противо – ЭДС при нагрузке равной <math>I_{я}=1,51 I_{ном}</math>.</p> <p>20. Трехфазный асинхронный двигатель имеет номинальные данные:</p> <p><math>P_{ном}=10</math> кВт, <math>U_{ном}=220/380</math> В, <math>n_{ном}=950</math> об/мин, <math>\eta=85\%</math>, <math>\cos\varphi=0,681</math>.</p> <p>Определить номинальную мощность потребления энергии из сети и момент на валу двигателя, если обмотка статора соединена «звездой».</p> <p>.21 Определить номинальную мощность потребления энергии из сети и полные потери энергии в двигателе, если: <math>p_{ном}=4,5</math> кВт, к.п.д. <math>\eta=90\%</math>.</p> <p>22 Максимальный момент асинхронного двигателя 13Нм</p>

Код индикатора	Индикатор достижения компетенции	Оценочные средства
		<p data-bbox="1245 376 1989 448">при <math>U1=U1_{ном}</math>. Чему он равен при <math>U1=0,8U_{ном}</math>, если <math>R2=const</math>?</p> <p data-bbox="1413 627 1861 659" style="text-align: center;"><b><i>Перечень лабораторных работ</i></b></p> <ol data-bbox="1245 695 1928 986" style="list-style-type: none"> <li>1. Исследование свойств цепи постоянного тока;</li> <li>2. Исследование цепей переменного тока.</li> <li>3. Исследование трехфазных цепей.</li> <li>4. Исследование трехфазного трансформатора.</li> <li>5. Исследование двигателя постоянного тока.</li> <li>6. Исследование асинхронного двигателя.</li> <li>7. Электрические приборы и измерения.</li> <li>8. Исследование схем выпрямления.</li> </ol>

**б) Порядок проведения промежуточной аттестации, показатели и критерии оценивания:**

Для получения зачета по дисциплине «Электротехника и электроника» обучающийся показывает знания на уровне воспроизведения и объяснения информации, навыки решения простых задач в области электротехники и электроники, умеет пользоваться современными средствами информационных технологий, владеет практическими навыками работы с электротехнической аппаратурой.