



МИНИСТЕРСТВО НАУКИ И ВЫСШЕГО ОБРАЗОВАНИЯ
РОССИЙСКОЙ ФЕДЕРАЦИИ

Федеральное государственное бюджетное образовательное учреждение
высшего образования

«Магнитогорский государственный технический университет им. Г.И. Носова»



УТВЕРЖДАЮ
Директор ИЭиУ
Е.С. Замбрицкая

13.02.2023 г.

РАБОЧАЯ ПРОГРАММА ДИСЦИПЛИНЫ (МОДУЛЯ)

МАРКЕТИНГ РЫНКА ТРУДА И БЕНЧМАРКИНГ

Направление подготовки (специальность)
38.04.03 Управление персоналом

Направленность (профиль/специализация) программы
Управление человеческими ресурсами (HR-менеджмент)

Уровень высшего образования - магистратура

Форма обучения
заочная

Институт/ факультет	Институт экономики и управления
Кафедра	Государственного муниципального управления и управления персоналом
Курс	1

Магнитогорск
2023 год

Рабочая программа составлена на основе ФГОС ВО - магистратура по направлению подготовки 38.04.03 Управление персоналом (приказ Минобрнауки России от 12.08.2020 г. № 958)

Рабочая программа рассмотрена и одобрена на заседании кафедры Государственного муниципального управления и управления персоналом 08.02.2022, протокол № 3

Зав. кафедрой _____ Е.С. Замбрицкая

Рабочая программа одобрена методической комиссией ИЭиУ 13.02.2023 г. протокол № 3

Председатель _____ Е.С. Замбрицкая

Рабочая программа составлена:

доцент кафедры ГМУиУП, канд. пед. наук _____ С.В. Коптякова

Рецензент:

директор ООО "Компания БИГ" _____ С.С. Войнов



Лист актуализации рабочей программы

Рабочая программа пересмотрена, обсуждена и одобрена для реализации в 2024 - 2025 учебном году на заседании кафедры Государственного муниципального управления и

Протокол от _____ 20__ г. № ____
Зав. кафедрой _____ Е.С. Замбржицкая

Рабочая программа пересмотрена, обсуждена и одобрена для реализации в 2025 - 2026 учебном году на заседании кафедры Государственного муниципального управления и

Протокол от _____ 20__ г. № ____
Зав. кафедрой _____ Е.С. Замбржицкая

Рабочая программа пересмотрена, обсуждена и одобрена для реализации в 2026 - 2027 учебном году на заседании кафедры Государственного муниципального управления и

Протокол от _____ 20__ г. № ____
Зав. кафедрой _____ Е.С. Замбржицкая

1 Цели освоения дисциплины (модуля)

формирование компетенций по маркетингу, позволяющих студентам вести профессиональную деятельность, грамотно формировать, ориентироваться в ситуации на рынке труда и уметь использовать технологии маркетинга персонала в конкретных условиях организации; сформировать системное знание об основах и содержании бенчмаркинга и личностную готовность реализовывать полученное знание в практической деятельности

2 Место дисциплины (модуля) в структуре образовательной программы

Дисциплина Маркетинг рынка труда и бенчмаркинг входит в часть учебного плана формируемую участниками образовательных отношений образовательной программы.

Для изучения дисциплины необходимы знания (умения, владения), сформированные в результате изучения дисциплин/ практик:

является формирование у студентов теоретических знаний в области организации и проведения рынка труда, бенчмаркинга, умение применять полученные знания на практике, стремление к поиску новых инструментов достижения делового совершенства предприятия.

- задачи:- усвоение методики сравнительного анализа бенчтехнологий;
- обретение студентами навыков управления конкурентоспособностью.

Знания (умения, владения), полученные при изучении данной дисциплины будут необходимы для изучения дисциплин/практик:

Информационные технологии и программные средства управления персоналом организации

Экономика труда

Система внутреннего контроля управления персоналом

3 Компетенции обучающегося, формируемые в результате освоения дисциплины (модуля) и планируемые результаты обучения

В результате освоения дисциплины (модуля) «Маркетинг рынка труда и бенчмаркинг» обучающийся должен обладать следующими компетенциями:

Код индикатора	Индикатор достижения компетенции
ПК-3	Способен разрабатывать и реализовывать проекты по совершенствованию кадровой и социальной политики в целях повышения эффективности управления человеческими ресурсами организации
ПК-3.1	Разрабатывает и реализует проекты по совершенствованию кадровой и социальной политики организации в целях повышения эффективности управления человеческими ресурсами организации; организует процесс разработки и утверждения корпоративных стандартов в области социальной и кадровой политики организации
ПК-3.2	Интегрирует компоненты кадровой и социальной политики со стратегией организации в области управления человеческими ресурсами

4. Структура, объём и содержание дисциплины (модуля)

Общая трудоемкость дисциплины составляет 3 зачетных единиц 108 академических часов, в том числе:

- контактная работа – 6,4 академических часов;
- аудиторная – 6 академических часов;
- внеаудиторная – 0,4 академических часов;
- самостоятельная работа – 97,7 академических часов;
- в форме практической подготовки – 0 академических часов;

– подготовка к зачёту – 3,9 академических часов

Форма аттестации - зачет

Раздел/ тема дисциплины	Курс	Аудиторная контактная работа (в академических часах)			Самостоятельная работа студента	Вид самостоятельной работы	Форма текущего контроля успеваемости и промежуточной аттестации	Код компетенции
		Лек.	лаб. зан.	практ. зан.				
1. Раздел 1. Маркетинг рынка труда: ОСНОВНЫЕ КОМПОНЕНТЫ								
1.1 1.1 РЫНОК ТРУДА, ЕГО СУЩНОСТЬ, ФУНКЦИИ И ВИДЫ. МОДЕЛИ РЫНКА ТРУДА МЕХАНИЗМ ЕГО ФУНКЦИОНИРОВАНИЯ 1.2 ТЕОРЕТИЧЕСКИЕ ПОДХОДЫ К АНАЛИЗУ РЫНКА ТРУДА. МЕХАНИЗМ ФУНКЦИОНИРОВАНИЯ РЫНКА ТРУДА	1	1		2	35	Самостоятельное изучение учебной и научной литературы Работа с электронными библиотеками	ТЕСТ	ПК-3.1, ПК-3.2
Итого по разделу		1		2	35			
2. Раздел 2. Теоретические основы бенчмаркинга								
2.1 2.1 Бенчмаркинг: сущность, содержание, виды и принципы его проведения 2.2 Особенности применения бенчмаркинга в России и за рубежом	1	1		1	30	Самостоятельное изучение учебной и научной литературы Работа с электронными библиотеками	Устный опрос Результат выполнения практического задания	ПК-3.1, ПК-3.2
Итого по разделу		1		1	30			
3. Раздел 3. Виды бенчмаркинга								
3.1 2.1 Основные виды бенчмаркинга и их особенности 2.2 Методы и виды маркетинговых исследований	1			1	32,7	Самостоятельное изучение учебной и научной литературы Работа с электронными библиотеками	Устный опрос Результат выполнения практического задания	ПК-3.1, ПК-3.2
Итого по разделу				1	32,7			

4. Итоговый контроль								
4.1 зачет	1					зачет	зачет	ПК-3.1, ПК-3.2
Итого по разделу								
Итого за семестр		2		4	97,7		зачёт	
Итого по дисциплине		2		4	97,7		зачет	

5 Образовательные технологии

В процессе преподавания дисциплины применяются традиционная и модульно-компетентностная технологии.

Лекции проходят как в традиционной форме, так и форме проблемных лекций и лекций визуализаций. Студентам предлагаются опорные конспекты, а затем происходит развертывание или краткое комментирование просматриваемых визуальных материалов. При проведении проблемных лекций новое знание студентам вводится через проблемность вопроса, задачи или ситуации.

Лекционный материал закрепляется в форме практических занятий. При проведении практических занятий используются методы интерактивного обучения, такие как работа в команде, направленная на решение общей задачи; деловых игр, позволяющих студентам имитировать реальную профессиональную деятельность; case-study - анализ реальных проблемных ситуаций, имевших место в соответствующей области профессиональной деятельности, и поиск вариантов лучших решений.

Самостоятельная работа стимулирует студентов к самостоятельной проработке тем в процессе написания рефератов, выполнения индивидуальных заданий, в процессе подготовки к практическим занятиям и итоговой аттестации.

6 Учебно-методическое обеспечение самостоятельной работы обучающихся

Представлено в приложении 1.

7 Оценочные средства для проведения промежуточной аттестации

Представлены в приложении 2.

8 Учебно-методическое и информационное обеспечение дисциплины (модуля)

а) Основная литература:

1. Овсянников, А. А. Современный маркетинг. В 2 ч. Часть 2 : учебник и практикум для вузов / А. А. Овсянников. — Москва : Издательство Юрайт, 2021. — 219 с. — (Высшее образование). — ISBN 978-5-534-05052-3. — Текст : электронный // Образовательная платформа Юрайт [сайт]. — URL: <https://urait.ru/bcode/473419> (дата обращения: 17.05.2023).

б) Дополнительная литература:

1. Корнеева, И. В. Маркетинг : учебник и практикум для вузов / И. В. Корнеева, В. Е. Хруцкий. — Москва : Издательство Юрайт, 2021. — 436 с. — (Высшее образование). — ISBN 978-5-534-03565-0. — Текст : электронный // Образовательная платформа Юрайт [сайт]. — URL: <https://urait.ru/bcode/470375> (дата обращения: 17.05.2023).

2. Патласов, О. Ю. Маркетинг персонала : учебник для бакалавров / О. Ю. Патласов. — 2-е изд., стер. — Москва : Издательско-торговая корпорация «Дашков и К°», 2020. — 382 с. - ISBN 978-5-394-03584-5. - Текст : электронный. - URL: <https://znanium.com/read?id=358213> (дата обращения: 08.02.2023)

3. Рынок труда [Электронный ресурс]: учебник и практикум для академического бакалавриата / Е. Б. Яковлева [и др.] ; под ред. Е. Б. Яковлевой. — 2-е изд., испр. и доп. — М. : Издательство Юрайт, 2019. — 253 с. — Режим доступа : www.biblio-online.ru/book/88F55A86-9960-4DE0-9B6D-E41DA8338BF3. — Загл. с экрана.

в) Методические указания:

г) Программное обеспечение и Интернет-ресурсы:

Программное обеспечение

Наименование ПО	№ договора	Срок действия лицензии
MS Office 2007 Professional	№ 135 от 17.09.2007	бессрочно
7Zip	свободно	бессрочно
1С Предприятия в.8 ПРОФ ВУЗ(для классов)	10\05-КП от 14.09.2005	бессрочно
Браузер Mozilla Firefox	свободно распространяемо	бессрочно
Браузер Yandex	свободно	бессрочно
Calculate Linux Desktop Xfce	свободно распространяемо	бессрочно
FAR Manager	свободно	бессрочно
Linux Calculate	свободно	бессрочно
Kaspersky Endpoint Security для бизнеса-Стандартный	Д-165-23 от 27.03.2023	27.03.2025

Профессиональные базы данных и информационные справочные системы

Название курса	Ссылка
Международная реферативная и полнотекстовая справочная база данных научных изданий «Springer Nature»	https://www.nature.com/siteindex
Университетская информационная система РОССИЯ	https://uisrussia.msu.ru
Федеральный образовательный портал – Экономика. Социология. Менеджмент	http://ecsocman.hse.ru/
Электронные ресурсы библиотеки МГТУ им. Г.И. Носова	https://magtu.informsystema.ru/Marc.html?locale=ru
Российская Государственная библиотека. Каталоги	https://www.rsl.ru/ru/4readers/catalogues/
Поисковая система Академия Google (Google Scholar)	URL: https://scholar.google.ru/
Национальная информационно-аналитическая система – Российский индекс научного	URL: https://elibrary.ru/project_risc.asp

9 Материально-техническое обеспечение дисциплины (модуля)

Материально-техническое обеспечение дисциплины включает:

1. Учебные аудитории для проведения занятий лекционного типа: мультимедийные средства хранения, передачи и представления информации.

2. Учебные аудитории для проведения практических занятий, групповых и индивидуальных консультаций, текущего контроля и промежуточной аттестации: мультимедийные средства хранения, передачи и представления информации; комплекс тестовых заданий для проведения промежуточных и рубежных контролей

3. Помещения для самостоятельной работы: обучающихся: персональные компьютеры с пакетом MS Office, выходом в Интернет и с доступом в электронную информационно-образовательную среду университета

4. Помещения для хранения и профилактического обслуживания учебного оборудования: шкафы для хранения учебно-методической документации, учебного оборудования и учебно-наглядных пособий

В процессе самостоятельного изучения дисциплины, подготовки к практическим, семинарским занятиям студенту необходимо найти и изучить рекомендуемую литературу, действующие законодательные и нормативные акты. Для осмысления прочитанного материала студенту предлагается ответить на вопросы. Решение тестов, ситуационных и аналитических задач научит студентов самостоятельно принимать управленческие решения.

В самостоятельную работу студентов входит изучение специальной и периодической литературы, выполнение домашних заданий, в том числе с использованием компьютерной техники, выполнение курсовой работы и подготовка к ее защите. А также к самостоятельной работе студента относится подготовка к семинарам, практическим работам в форме тестов или тематических заданий, выполнение домашних заданий, написание реферата (эссе), подготовка докладов, презентаций и выступлений на семинарах, участие в обсуждениях, дискуссиях и др.

Самостоятельная работа предусматривает:

- подготовку к практическим занятиям, изучение необходимых разделов в конспектах, учебных пособиях и методических указаниях; работа со справочной литературой
- исправление ошибок, замечаний.

Самостоятельная работа в ходе аудиторных занятий предполагает: изучение и повторение теоретического материала по темам лекций (по конспектам и учебной литературе, методическим указаниям), выполнение индивидуальных творческих и исследовательских, аналитических работ.

Самостоятельная работа под контролем преподавателя предполагает подготовку конспектов, работа с методической литературой, подготовка к тестированию в интерактивной форме.

Внеаудиторная самостоятельная работа студентов предполагает подготовку к практическим занятиям, подготовку к контрольным работам, выполнение практических заданий, подготовку к тестированию в интерактивной форме; изучение необходимых разделов в конспектах, учебных пособиях и методических указаниях; работа со справочной литературой, работа с правовыми и законодательными актами; работу с электронными учебниками по дисциплине.

Организационно-методические рекомендации для подготовки к практическим (семинарским) занятиям

Семинар (лат. *seminarium* - буквально: «рассадник») – учебное занятие, в ходе которого организуется обсуждение фундаментальных или дискуссионных проблем изучаемой науки и связанной с ней практической деятельности.

В целях более подробного и адекватного современной ситуации анализа проблем управления студентам рекомендуется обращаться к периодической литературе и материалам средств массовой информации, в которой можно найти не только аналитические статьи по различным аспектам обозначенных в тематике семинарских занятий проблем, но и статистические данные, материалы прикладного характера, нормативные документы. Целесообразно не ограничиваться указанными источниками, а осуществлять собственный поиск теоретических и практических материалов, что является одним из элементов самостоятельной информационно-аналитической работы студентов.

Подготовка к семинарским, практическим занятиям по дисциплине должна включать следующие аспекты:

- 1) знакомство с соответствующими главами учебника; оптимальным был бы вариант работы не с одним учебником, так как разными авторами избран различный подход к предмету, и полезно понять особенности подходов, сравнить их, чтобы выработать свою

позицию;

- 2) чтение конспекта лекции;
- 3) чтение и осмысление одного-двух источников из приведенного списка литературы.

Выбор дополнительных первоисточников, которые могут оказать помощь при подготовке к выступлению и позволят организовать на семинаре дискуссию, студент осуществляет по своему усмотрению, в соответствии со своими интересами, ориентируясь на вопросы семинарского занятия.

Методические рекомендации для подготовки к практическим работам

Самостоятельная работа студентов по курсу призвана не только закреплять и углублять знания, полученные на аудиторных занятиях, но и способствовать развитию у студентов творческих навыков, инициативы, умению организовать свое время.

При выполнении плана самостоятельной работы студенту необходимо прочитать теоретический материал в учебниках и учебных пособиях, указанных в списке к теме, а также познакомиться с публикациями в периодических изданиях.

Для закрепления материала лекций достаточно, перечитывая конспект, мысленно восстановить прослушанный материал. В случае пропуска лекций и практических занятий студенту потребуется дополнительное время на освоение пропущенного материала.

После изучения теоретического блока по каждой теме, студенту предлагается самостоятельно найти ответы на вопросы для самопроверки, которые изложены к каждой теме. Часть вопросов носит поисковый характер: для ответа на поставленные вопросы достаточно найти соответствующие источники и ответить на поставленные вопросы. Другие вопросы требуют более глубокого изучения и внимания на лекциях, поскольку ответы на них содержатся в рекомендуемой дополнительной литературе.

Процесс решения задач должен носить творческий продуктивный характер. Рекомендуется подготавливать решение задач заблаговременно. Решения желательно записывать в тетрадь, оставляя место для внесения дополнений и уточнений, которые студент сделает на практических занятиях, когда решение этих задач будет обсуждаться.

Для того, чтобы выработать у студентов определенные навыки работы с документами рекомендуется давать студентам задания по нормативным и иным документам.

Для подготовки к практическим занятиям нужно рассмотреть контрольные вопросы, при необходимости обратиться к рекомендуемой учебной литературе и нормативной базе.

Контроль выполнения самостоятельной работы может осуществляться путем проверки правильности решения задач, в форме обсуждения докладов или путем проведения интерактивных занятий. При этом, студенты, не участвующие в обсуждении, имеют возможность самостоятельно проверить свои решения ситуационных задач и, при необходимости, внести коррективы.

Примерные аудиторные практические работы

РАЗДЕЛ 1. РЫНОК ТРУДА, ЕГО СУЩНОСТЬ, ФУНКЦИИ И ВИДЫ. МОДЕЛИ РЫНКА ТРУДА МЕХАНИЗМ ЕГО ФУНКЦИОНИРОВАНИЯ

1. Рынок труда: основные понятие и элементы
2. Экономически активное население, рабочая сила и трудовые ресурсы
3. Функции рынка труда и факторы его развития
4. Критерии классификации рынка труда
5. Факторы производства и их взаимодействие
6. Теоретические модели рынка труда
7. Страновые (национальные) модели рынка труда
8. Рынок труда предприятия (организации)

ПРАКТИЧЕСКИЕ ЗАДАНИЯ ПО ТЕМАМ

Тема № 1: Рынок труда и занятость. Проблемы занятости населения.

1.1. Количество работающих равно 180 чел., безработных – 20 чел., взрослых – 400 чел.

Определите:

- численность рабочей силы;
- уровень безработицы;
- уровень участия;
- долю безработных.

1.2. Уровень безработицы равен 7%, уровень участия – 60%.

Определите долю безработных во взрослом населении.

1.3. Все население составляет 500 тыс. чел., из них: 120 тыс. чел. – не достигло трудоспособного возраста, 150 тыс. чел. – выбыло из состава рабочей силы, 23 тыс. чел. – безработные, 10 тыс. чел. – заняты неполный рабочий день и ищут работу.

Определите:

- численность рабочей силы;
- уровень безработицы.

1.4. Определите уровень безработицы, используя следующие данные:

- Население города.....450 тыс. чел.
- Дети до 16 лет.....80 тыс. чел.
- Пенсионеры.....60 тыс. чел.
- Безработные.....13 тыс. чел.
- Военнослужащие.....5 тыс. чел.
- Работающие пенсионеры.....10 тыс. чел.
- Студенты ВУЗов и техникумов.....30 тыс. чел.
- Домохозяйки.....5 тыс. чел.

1.5. Предположим, что в данном году естественный уровень безработицы составлял 5%, а фактический – 8%.

Определите величину отставания фактического Y (в %), а также объем Y (в млрд. долл.), потерянный из-за безработицы, если номинальный Y был равен 500 млрд. долл.

1.6. Экономические показатели безработицы в стране на 2015 год следующие:

- фрикционная безработица - 3 %,
- структурная безработица – 3 %,
- циклическая безработица – 10 %.

Объем номинального ВВП составил 27600 ден. ед. при коэффициенте Оукена - 2,5 %.

Определите, каков был бы объем ВВП, если безработица не превысила своего естественного уровня.

1.7. Уровень безработицы по состоянию на 2010 год составил 8,3 %. Задача правительства – снизить показатели безработицы до 6 %.

Каким должен быть темп роста фактического ВВП для достижения этой цели? Коэффициент чувствительности ВВП к динамике циклической безработицы равен 2.

1.8. В условной экономической системе имеются следующие данные о составе населения на 2015 год:

Численность рабочей силы – 350 млн. чел., безработные – 30 млн. чел., в том числе:

- 15 млн. чел. стали безработными в результате банкротства предприятий;
- 3 млн. чел. обучаются новой профессии;
- 3 млн. чел. уволены в результате сокращения производства;
- 5 млн. чел. уволены в результате переориентации предприятия на новые виды

деятельности;

- 4 млн. чел. не работают, так как имеют маленьких детей и престарелых родителей.

Рассчитайте естественный и фактический уровень безработицы, используя закон Оукена. Определите потери, если номинальный валовой национальный продукт составил 4 млрд. ден. ед.

1.9. В США в 2005 г. доля безработных во взрослом населении составляла 4%, а доля экономически активного населения во взрослом населении – 66%.

Определите уровень безработицы в данном году.

1.10. Численность населения составляет 100 млн. чел., из них: 24 млн. чел. – дети до 16 лет, а также люди, находящиеся в длительной изоляции; 30 млн. чел. – выбыло из состава рабочей силы; 6.9 млн. чел. – безработные; 1 млн. чел. – работники, занятые неполный рабочий день и ищущие работу.

Определите:

- численность рабочей силы;
- уровень безработицы.

1.11. В таблице представлены данные о трудовых ресурсах и занятости за несколько лет.

Год	1-й	2-й	3-й	4-й	5-й
Рабочая сила	82500	84900	89100	93200	95300
Работающие	80700	83100	85500	86200	87000
Безработные					
Уровень безработицы					

Рассчитайте численность безработных и уровень безработицы для каждого года. Данные занесите в таблицу. Как можно объяснить одновременный рост числа занятых и уровня безработицы?

1.12. Номинальный Y в некотором году составил 1000 млрд. долл. Естественный уровень безработицы составил в этом же году 6%, а фактический – 8%. Используя закон Оукена,

Определите потенциальный Y данного года.

Тема № 2: Уровень и качество жизни. Изменение стоимости жизни.

2.1. По приведенным в таблице данным *рассчитайте* индексы Ласпейреса, Пааше и Фишера. Сделайте выводы.

Товар	Объем производства, шт.		Цена, руб./ шт.	
	2015 г.	2016 г.	2015 г.	2016 г.
А	45	70	9	18
В	100	90	12	18

2.2. Заполните таблицу, сделайте выводы.

Год	Номинальный Y	Дефлятор (в %, 2006=100)	Реальный Y
2013	1700	50	
2014	2100	70	
2015	3200	100	
2016	4800	120	

2.3. По приведенным ниже данным рассчитайте недостающие показатели и сделайте соответствующие выводы:

Годы	1	2	3	4	5
Номинальный Y (млрд.руб.)	240		800	1350	2240
Индекс цен (%)		30	35	50	
Реальный Y (млрд. руб.)	1200	1400			3200

2.4. Номинальный Y Великобритании за 2010 год увеличился с 480 млрд. руб. до 600 млрд. руб., а дефлятор Y – со 120 до 150%.

Определите, как изменилась величина реального Y страны?

2.5. В данном году в Ватикане произведено 22 кг муки и 60 кг яблок. Цена муки – 4 руб./кг, цена яблок – 6 руб./кг. В базовом году цена яблок составляла 5 руб./кг, а цена муки была такой же.

Вычислите дефлятор Y.

2.6. Данные об объемах продаж и ценах картофеля на двух рынках представлены в таблице.

Определите индивидуальный индекс цены картофеля.

Рынок	Объем продаж, кг		Цена, руб./кг	
	2015 г.	2016 г.	2015 г.	2016 г.
Первый	40	50	10	15
Второй	80	70	12	14

2.7. В потребительской корзине имеется только два продукта: хлеб и молоко. В базовом году стоимость хлеба в потребительской корзине в 3 раза превышала стоимость молока. За некоторый промежуток времени хлеб подорожал на 40%, а молоко – на 60%.

Определите индекс потребительских цен.

2.8. В 2002 г. дефлятор Y равен 1.4, базовым выбран 1997 г.

Определите относительное изменение покупательной способности денег за период 1997 – 2002 гг.

2.9. Дефлятор Y увеличился за год с 1.13 до 1.18.

Вычислите уровень инфляции Греции.

2.10. В январе уровень инфляции Албании составил 10%, в феврале – 20%.

Вычислите уровень инфляции за два месяца.

2.11. Месячный уровень инфляции Словении неизменно равен 2%.

Вычислите годовой уровень инфляции страны.

2.12. Уровень инфляции в Польше за два месяца составил 44%.

Определите, на сколько процентов в среднем росли цены каждый месяц?

2.13. Предположим, что номинальный Y Германии увеличился с 500 млрд. долл. До 600 млрд. долл., а дефлятор Y – со 125 до 150%.

Определите, как изменилась величина реального Y ?

2.14. Реальная покупательная способность рубля в России снизилась по сравнению с базовым годом на 58%.

Вычислите дефлятор Y .

2.15. Уровень инфляции в США в 1986 г. составил 1.9%, а в 1987 г. – 3.6%.

Вычислите уровень инфляции за два данных месяца.

2.16. В период 1990 – 91 гг. уровень цен в США вырос на 9.8%.

Вычислите уровень инфляции в 1991 г., если в 1990 г. этот показатель был равен 5.4%.

2.17. В таблице представлены данные 2010 года об уровне инфляции в России за период сентябрь – октябрь (RI_{1-2}) и за сентябрь (RI_1).

Вычислите уровень инфляции в октябре.

Вариант								
RI_{1-2}	40	50	20	25	15	30	10	35
RI_1	10	20	5	15	10	15	4	20

2.18. Используя данные таблицы, в которой представлены цены разных лет на потребительские товары, рассчитайте индекс потребительских цен для 2010 года (приняв за базисный год - 1990).

Что показывает индекс цен?

Наименование	Кол-во	Цена, ден.ед.	
		2006г.	2016г.
1. Рубашки (шт.)	2	10	25
2. Хлеб (кг)	25	0,6	2
3. Тетради (шт.)	12	2	7
4. Мясопродукты (кг)	25	3	8
5. Рыбопродукты (кг)	10	2	6
6. Брюки (шт.)	3	12	30
7. Носки (шт.)	5	0,2	1,2

2.19. Предположим, что производится и потребляется 3 вида товаров. В таблице представлены количество (единицы) и цена за 1 единицу в ден.ед. каждого из них за 2 периода.

Рассчитайте индекс Ласпейреса, индекс Пааше и индекс Фишера (2000 г. - базисный период). Сделайте выводы.

Годы	2010		2016	
	Цена	Кол-во	Цена	Кол-во
Товар А	8	10	15	6
Товар В	32	5	28	8
Товар С	900	2	700	4

ТЕСТОВЫЕ ЗАДАНИЯ

Тест №1

1. Уровень безработицы находится путем соотнесения следующих показателей:
 - а) кол-ва безработных и трудоспособного населения;
 - б) кол-ва безработных и экономически активного населения;
 - в) кол-ва безработных и трудоспособного населения в трудовом возрасте.
2. Безработица, связанная с динамическим характером рынка труда, постоянным переходом работников из состояния занятости в категорию безработных и наоборот:
 - а) сезонная;
 - б) структурная;
 - в) фрикционная;
 - г) циклическая.
3. Вид безработицы, относящийся к кейнсианской:
 - а) сезонная;
 - б) структурная;
 - в) циклическая.
4. Основные причины возникновения циклической безработицы:
 - а) нарушение макроэкономического равновесия;
 - б) несовершенство рынка труда;
 - в) политика государства;
 - г) действия профсоюзов;
 - д) нет правильных ответов.
5. Рынок рабочей силы по степени государственного воздействия не делится на:
 - а) контролируемый;
 - б) неконтролируемый;
 - в) черный.
6. По определению МОТ безработным является человек, который:
 - а) не работает, но способен работать (готов приступить к работе и активно ищет работу в течение последних 4 недель);
 - б) работает;
 - в) не работает, не хочет работать.
7. По российским стандартам относятся к числу занятых:
 - а) проходящие военную службу;
 - б) временно отсутствующие на работе;
 - в) писатели;
 - г) все ответы верны;
 - д) нет правильных ответов.
8. Потребность экономики в определенном количестве работников в каждый данный момент времени:
 - а) спрос на рабочую силу;
 - б) предложение рабочей силы;
 - в) потребность в рабочих местах;
 - г) вакансия.
9. Лица, формально занятые в народном хозяйстве, но которые в связи с сокращением объемов производства или изменением его структуры без ущерба для производства могли бы быть высвобождены:
 - а) скрытая безработица;
 - б) безработные;
 - в) неучтенная безработица;
 - г) явная безработица;
 - д) скрывающаяся безработица.
10. Часть населения, по возрастному признаку относящаяся к молодёжи:

- а) 16-29;
- б) 16-31;
- в) 18-30;
- г) 18-29.

11. Система общественных отношений в согласовании интересов работодателей и наёмной рабочей силы:

- а) рынок труда;
- б) коллективный договор;
- в) трудовые отношения.

12. Не относится к особенностям функционирования рынка труда:

- а) отсутствие не денежных аспектов сделки;
- б) высокая степень индивидуализации сделок;
- в) большая продолжительность контакта продавца и покупателя;
- г) неотделимость права собственности на товар от его владельца.

13. Не является субъектом рынка:

- а) государство;
- б) работодатель;
- в) наёмные работники;
- г) институты повышающие квалификацию.

14. Разделение рабочих мест и работников на устойчивые замкнутые сектора, зоны, которые ограничивают мобильность рабочей силы своими границами:

- а) сегментация рынка труда;
- б) границы рынка;
- в) устойчивые рабочие группы;
- г) низкая мобильность трудовых ресурсов.

15. Характерные черты этого рынка труда – велика текучесть кадров, низкий уровень заработной платы, отсутствуют профсоюзы, практически не существует продвижение по служебной лестнице, технология производства примитивна:

- а) вторичный;
- б) первичный;
- в) незавершённый.

16. К компонентам рынка труда не относятся:

- а) объекты рынка труда;
- б) субъекты рынка труда;
- в) коллективный договор;
- г) рыночный механизм;
- д) инфраструктура рынка труда.

17. Для этого сегмента рынка труда характерно соревнование работников для занятия определённых рабочих мест. В его основе лежит горизонтальная и вертикальная внутренняя мобильность:

- а) внутрифирменного рынка труда;
- б) вертикального рынка труда;
- в) вторичного рынка труда;
- г) внешнего рынка труда;
- д) обособленного рынка труда.

18. Составной частью текущего рынка труда не является:

- а) интегрированный рынок труда;
- б) открытый рынок труда;
- в) скрытый рынок труда.

19. Область пересечения совокупного спроса на труд с совокупным предложением труда:

- а) совокупный рынок труда;
- б) рынок труда;

- в) удовлетворенный спрос на труд.
20. Для данного рынка характерны стабильный уровень занятости и высокий уровень заработной платы, возможность профессионального продвижения и т.д.:
- первичный рынок труда;
 - вторичный рынок труда;
 - незавершенный рынок труда;
 - идеальный рынок труда.
21. Метод проведения политики занятости, относящийся к прямому воздействию:
- фискальная политика;
 - трудовое законодательство;
 - коллективные договоры.
22. Метод проведения политики занятости, относящийся к косвенному воздействию:
- трудовое законодательство;
 - финансовая политика;
 - фискальная политика.
23. Типы государственного воздействия на занятость, которых не существует (2 ответа):
- прямые и косвенные;
 - активные и пассивные;
 - государственные и частные.
24. К пассивному типу воздействия государства на занятость относятся:
- социальная помощь незанятому населению;
 - стимулирование спроса и предложения труда;
 - меры помощи регионам

РАЗДЕЛ 2. ТЕОРЕТИЧЕСКИЕ ПОДХОДЫ К АНАЛИЗУ РЫНКА ТРУДА. МЕХАНИЗМ ФУНКЦИОНИРОВАНИЯ РЫНКА ТРУДА

- Классическая теория занятости
- Рынок труда и безработица в теории К. Маркса
- Рынок труда в неоклассической теории
- Кейнсианская теория занятости
- Рынок труда в теории монетаризма и политика занятости. Кривая Филипса
- Неоклассический синтез
- Механизм функционирования рынка труда и его особенности
- Спрос на рынке труда
- Заработная плата и спрос на рабочую силу
- Предложение труда: понятие и структура
- Заработная плата и предложение труда
- Научно-техническая революция и ее влияние на рынок труда
- Гибкость рынка труда
- Мобильность на рынке труда
- Дискриминация на рынке труда
- Рынок труда отдельных групп населения
- Отраслевые и региональные неравенства в оплате труда
- Современные теории мотивации как методологическая основа стимулирования труда

ПРАКТИЧЕСКИЕ ЗАДАНИЯ ПО ТЕМАМ

Тема № 3: Персонал предприятия на рынке труда

Задача 1. В таблицах представлено изменение общего продукта при найме дополнительных работников и цены продукта на рынке совершенной конкуренции и монополии. По таблицам определите, как изменяется предельный продукт и предельная

доходность труда в условиях совершенной конкуренции и в условиях несовершенной конкуренции (монополии). Рассчитайте недостающие показатели, заполните таблицы. Если ставка заработной платы 10дол, сколько работников сможет нанять конкурентная фирма и сколько работников – монополия?

Решение. Для решения задачи применяем правило спроса на ресурс $MRP_L = MRC_L$ или для конкурентного рынка $MRP_L = P_L (= MRC_L)$.

Рассчитаем и внесем в таблицу 1 и 2 необходимые показатели: предельный продукт MP_L , общий доход TR_L , предельный продукт в денежном выражении MRP_L .

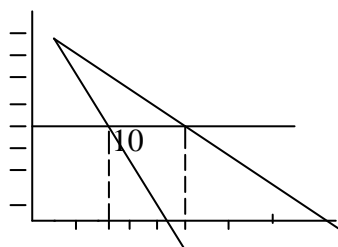
Таблица 1. Изменение предельного продукта на рынке совершенной конкуренции

Количество единиц труда L	Общий продукт труда TP_L	Предельный продукт MP_L (кол-во единиц)	Цена продукта P (ден.ед)	Общий доход $TR_L = TP_L * P$	Предельный продукт в денежном выражении и MRP_L
1	8	8	2	16	16
2	15	7	2	30	14
3	21	6	2	42	12
4	26	5	2	52	10
5	30	4	2	60	8
6	33	3	2	66	6

Таблица 2. Изменение предельного продукта на рынке монополии

Количество единиц труда L	Общий продукт труда TP_L	Предельный продукт MP_L (кол-во ед-ц)	Цена продукта P_L	Общий доход $TR_L = TP_L * P$	Предельный продукт в денежном выражении MRP_L
1	8	8	2,0	16	16
2	15	7	1,8	27	11
3	21	6	1,6	33,6	6,6
4	26	5	1,4	36,4	2,8
5	30	4	1,2	36	-0,4
6	33	3	1,0	33	-3

Применяя правило $MRP_L = MRC_L$, определяем спрос на труд. В условиях чистой конкуренции фирма нанимает 4 работника, ориентируясь на правило $MRP_L = P_L (= MRC_L) = 10$ дол. Монополия, по данным задачи, сможет нанять только 2-х работников, когда $MRP_L = 11 > P_L (= MRC_L) = 11$ дол. По таблице видно, что предельная доходность следующего работника меньше, чем ставка з/платы, значит, что этот работник добавит к прибыли отрицательную величину, прибыль начнет снижаться; поэтому фирма не будет нанимать этого работника. Ниже представлен график, иллюстрирующий правило спроса на ресурс на рынке совершенной конкуренции и на рынке монополии.



- а) безработица соответствует естественному уровню;
- б) все трудоспособное население занято трудовой деятельностью;
- в) заняты все имеющиеся рабочие места.

28. Наемные работники относятся к следующему элементу рынка труда:

- а) субъектам;
- б) объектам;
- в) инфраструктура;
- г) механизм рынка труда.

29. Целью государственной политики в области занятости не является (3 ответа):

- а) обеспечение полной, эффективной и свободно избранной занятости;
- б) изучение рынка труда;
- в) достижение международных стандартов в области качества жизни;
- г) социальное страхование безработных.

30. Механизм рынка труда включает:

- а) спрос и предложение труда;
- б) цена труда;
- в) конкуренция;
- г) все ответы верны.

31. Рынок труда, ориентированный на территориальное движение рабочей силы:

- а) модель рынка труда США;
- б) японская модель рынка труда;
- в) шведская модель;
- г) российская модель рынка труда.

32. Рынок труда, ориентированный на внутрифирменное движение работников:

- а) модель рынка труда США;
- б) японская модель рынка труда;
- в) шведская модель;
- г) российская модель рынка труда.

33. Наиболее активная политика занятости проводится в условиях:

- а) модели рынка труда США;
- б) японской модели рынка труда;
- в) шведской модели;
- г) российской модели рынка труда.

34. Нестандартные формы занятости:

- а) работа неполный рабочий день;
- б) временная занятость;
- в) домашний труд;
- г) деление рабочих мест;
- д) все ответы верны.

35. Дополнительная форма использования рабочей силы вовлеченного в трудовую деятельность работника:

- а) вторичная занятость;
- б) безработица;
- в) первичная занятость;
- г) расширение трудовых функций.

36. Участие предприятий в регулировании рынка труда обеспечивается формированием:

- а) структуры предложения на рынке труда;
- б) структуры спроса на рабочую силу;
- в) объема найма работников;
- г) характеристик найма работников.

37. Отсутствие достаточного спроса на данный труд в конкретной сфере хозяйственной деятельности обусловлено изменениями как в потребительском спросе, так

в технологии производства и формирует:

- а) фрикционную безработицу;
- б) структурную безработицу;
- в) циклическую безработицу;
- г) временную безработицу.

38. Естественный уровень безработицы определяется как результат суммирования:

- а) фрикционной и структурной безработицы;
- б) фрикционной и циклической;
- в) фрикционной, циклической и структурной безработицы;
- г) нет верного ответа.

39. Закон Оукена оперирует следующими показателями (исключите лишнее):

- а) естественный уровень безработицы;
- б) фактический уровень безработицы;
- в) среднегодовой темп инфляции;
- г) объем ВВП.

40. Гражданин не признается безработным, если:

- а) не желает быть признанным безработным;
- б) отказался от 2-х вариантов подходящей работы;
- в) представил фиктивную справку о средней заработной плате;
- г) все ответы верны;
- д) нет правильного ответа.

41. Поясните, что означает полная занятость населения:

- 1. Полное отсутствие безработных.
- 2. В экономике существует только структурная безработица.
- 3. Циклическая безработица равна нулю.
- 4. Ни при каких условиях она не существует.

42. Человек, который болен и не может работать:

- 1. Относится к разряду занятых.
- 2. Относится к безработным.
- 3. Не учитывается в составе рабочей силы.
- 4. Рассматривается как не полностью занятый.
- 5. Рассматривается как потерявший надежду найти работу.

43. Согласно закону Оукена, двухпроцентное превышение фактического уровня безработицы над его естественным уровнем означает, что отставание фактического объема ВВП от реального составляет:

- 1. 2 %
- 2. 3 %
- 3. 4 %
- 4. 5 %
- 5. Значительно больше, чем 5 %.

44. В автомобильной промышленности из-за смены моделей работники временно теряют работу. Это пример:

- 1. Фрикционной формы безработицы;
- 2. Структурной формы безработицы;
- 3. Циклической формы безработицы;
- 4. Все ответы верны.

45. В условиях полной занятости уровень фрикционной безработицы должен:

- 1. Равняться нулю;
- 2. Быть менее 1 %;
- 3. Быть меньше, чем уровень циклической безработицы;
- 4. Все предыдущие ответы неверны.

46. Работник, уволившийся добровольно, входит в состав рабочей силы, но пока ещё не нашёл работу. Это пример:

1. Фрикционной формы безработицы;
 2. Структурной формы безработицы;
 3. Циклической формы безработицы;
 4. Нет верного ответа.
47. Человек, который надеется вскоре снова получить работу:
1. Относится к разряду занятых;
 2. Относится к безработным;
 3. Не учитывается в составе рабочей силы;
 4. рассматривается как не полностью занятый;
48. На предприятии при среднесписочной численности работающих 5000 человек в течение года уволено 400 человек, а принято 500 человек. Коэффициент сменяемости кадров равен:
- а) 8 %;
 - б) 80 %;
 - в) 18 %;
 - г) 0,8 %.
49. Если гражданин зарегистрирован в службе занятости, не имеет работы, занимается ее поиском и готов приступить к работе, это является (.....) условием для отнесения его к категории безработных:
- а) необходимым;
 - б) достаточным;
 - в) необходимым и достаточным.
50. Найти общий коэффициент миграции, если численность мигрантов за год равна 50 тыс. человек при средней численности населения региона 3,5 млн. человек:
- а) 14,3%;
 - б) 24,3%;
 - в) 0,01%;
 - г) 114,3 %.
51. Рассчитать коэффициент выбытий, если с территории региона выбыло 12 тыс. человек при среднегодовой его численности 1,2 млн. человек за год:
- а) 100;
 - б) 1;
 - в) 10;
 - г) 0,0001.
52. Рассчитать коэффициент прибытий, если на территорию региона прибыло 8 тыс. человек при среднегодовой его численности 0,2 млн. человек за год:
- а) 0,0004;
 - б) 40;
 - в) 14;
 - г) 4.
53. Регулярные ежедневные передвижения населения из одного населенного пункта в другой и обратно, на работу или учебу называются:
- а) постоянной миграцией;
 - б) внешней миграцией;
 - в) маятниковой миграцией;
 - г) циклической миграцией.
54. К факторным доходам населения относятся (выберите 3 правильных ответа):
- а) пенсия;
 - б) заработная плата;
 - в) доходы от предпринимательской деятельности;
 - г) пособие;
 - д) наследство;
 - е) проценты;
 - ж) стипендия.

7 Оценочные средства для проведения промежуточной аттестации

а) Планируемые результаты обучения и оценочные средства для проведения промежуточной аттестации:

Код индикатора	Индикатор достижения компетенции	Оценочные средства
ПК-3: Способен разрабатывать и реализовывать проекты по совершенствованию кадровой и социальной политики в целях повышения эффективности управления человеческими ресурсами организации		
ПК-3.1:	Разрабатывает и реализует проекты по совершенствованию кадровой и социальной политики организации в целях повышения эффективности управления человеческими ресурсами организации; организует процесс разработки и утверждения корпоративных стандартов в области социальной и кадровой политики организации	<p>Перечень теоретических вопросов к зачету</p> <ol style="list-style-type: none"> 1. Особенности и модели рынка труда. 2. Понятие, структура трудовых ресурсов. 3. Соотношение понятий «экономически активное население» и «трудовые ресурсы». 4. Количественные и качественные характеристики трудовых ресурсов. 5. Численность населения и проблемы демографии в России. 6. Конкурентоспособность работника на рынке труда. 7. Движение трудовых ресурсов. 8. Миграция трудовых ресурсов и ее виды. 9. Миграционная политика, управление миграционными процессами. 10. Экстенсивный и интенсивный тип использования трудовых ресурсов. 11. Методы планирования трудовых ресурсов. 12. Соотношение понятий «рабочая сила», «персонал», «кадровая политика». 13. Результативность трудовых ресурсов. 14. Трудовой потенциал человека. 15. Структура модели человека в социально-экономических системах. 16. Понятие занятости. Принципы занятости. 17. Полная, рациональная, эффективная занятость. 18. Виды и формы занятости. 19. Понятие безработицы. Виды безработицы. Измерение безработицы. 20. Сущность и содержание скрытых форм безработицы. 21. Структура и задачи службы занятости. 22. Рынок труда как регулятор занятости, безработицы. 23. Структуризация и сегментация рынков труда. 24. Прогнозирование на рынке труда.

		<p>25. Дискриминация на рынке труда. 26. Государственное регулирование рынка труда и занятости. 27. Исторический опыт регулирования рынка труда. 28. Механизм реализации государственной политики занятости. 29. Политика на рынках труда по улучшению занятости и снижению безработицы. 30. Сокращение рабочей силы. 31. Понятие социальной защиты и ее основные направления в сфере труда. 32. Понятие гарантий и компенсаций. Социальные гарантии и компенсации гражданам, потерявшим работу, высвобожденным с предприятий, впервые ищущим работу. 33. Зарубежный опыт регулирования процессов занятости. 34. Регулирование рынка труда в индустриально развитых странах.</p>
ПК-3.2:	Интегрирует компоненты кадровой и социальной политики со стратегией организации в области управления человеческими ресурсами	<p><i>Примерные практические задания по темам для зачета</i> Тема № 1: Рынок труда и занятость. Проблемы занятости населения.</p> <p>1.1. Количество работающих равно 180 чел., безработных – 20 чел., взрослых – 400 чел. Определите:</p> <ul style="list-style-type: none"> • численность рабочей силы; • уровень безработицы; • уровень участия; • долю безработных. <p>1.2. Уровень безработицы равен 7%, уровень участия – 60%. Определите долю безработных во взрослом населении.</p> <p>1.3. Все население составляет 500 тыс. чел., из них: 120 тыс. чел. – не достигло трудоспособного возраста, 150 тыс. чел. – выбыло из состава рабочей силы, 23 тыс. чел. – безработные, 10 тыс. чел. – заняты неполный рабочий день и ищут работу. Определите:</p> <ul style="list-style-type: none"> • численность рабочей силы; • уровень безработицы. <p>1.4. Определите уровень безработицы, используя следующие данные:</p>

- Население города.....450 тыс. чел.
- Дети до 16 лет.....80 тыс. чел.
- Пенсионеры.....60 тыс. чел.
- Безработные.....13 тыс. чел.
- Военнослужащие.....5 тыс. чел.
- Работающие пенсионеры.....10 тыс. чел.
- Студенты ВУЗов и техникумов.....30 тыс. чел.
- Домохозяйки.....5 тыс. чел.

1.5. Предположим, что в данном году естественный уровень безработицы составлял 5%, а фактический – 8%.

Определите величину отставания фактического Y (в %), а также объем Y (в млрд. долл.), потерянный из-за безработицы, если номинальный Y был равен 500 млрд. долл.

1.6. Экономические показатели безработицы в стране на 2015 год следующие:

- фрикционная безработица - 3 %,
- структурная безработица – 3 %,
- циклическая безработица – 10 %.

Объем номинального ВВП составил 27600 ден. ед. при коэффициенте Оукена - 2,5 %.

Определите, каков был бы объем ВВП, если безработица не превысила своего естественного уровня.

1.7. Уровень безработицы по состоянию на 2010 год составил 8,3 %. Задача правительства – снизить показатели безработицы до 6 %.

Каким должен быть темп роста фактического ВВП для достижения этой цели? Коэффициент чувствительности ВВП к динамике циклической безработицы равен 2.

1.8. В условной экономической системе имеются следующие данные о составе населения на 2015 год:

Численность рабочей силы – 350 млн. чел., безработные – 30 млн. чел., в том числе:

- 15 млн. чел. стали безработными в результате банкротства предприятий;
- 3 млн. чел. обучаются новой профессии;
- 3 млн. чел. уволены в результате сокращения производства;

- 5 млн. чел. уволены в результате переориентации предприятия на новые виды деятельности;
- 4 млн. чел. не работают, так как имеют маленьких детей и престарелых родителей. Рассчитайте естественный и фактический уровень безработицы, используя закон Оукена. Определите потери, если номинальный валовой национальный продукт составил 4 млрд. ден. ед.

1.9. В США в 2005 г. доля безработных во взрослом населении составляла 4%, а доля экономически активного населения во взрослом населении – 66%.

Определите уровень безработицы в данном году.

Примерные практические задания по темам для зачета

1.10. Численность населения составляет 100 млн. чел., из них: 24 млн. чел. – дети до 16 лет, а также люди, находящиеся в длительной изоляции; 30 млн. чел. – выбыло из состава рабочей силы; 6.9 млн. чел. – безработные; 1 млн. чел. – работники, занятые неполный рабочий день и ищущие работу.

Определите:

- численность рабочей силы;
- уровень безработицы.

1.11. В таблице представлены данные о трудовых ресурсах и занятости за несколько лет.

Год	1-й	2-й	3-й	4-й	5-й
Рабочая сила	82500	84900	89100	93200	95300
Работающие	80700	83100	85500	86200	87000
Безработные					
Уровень безработицы					

Рассчитайте численность безработных и уровень безработицы для каждого года. Данные занесите в таблицу. Как можно объяснить одновременный рост числа занятых и уровня безработицы?

1.12. Номинальный Y в некотором году составил 1000 млрд. долл. Естественный уровень безработицы составил в этом же году 6%, а фактический – 8%. Используя закон Оукена,

Определите потенциальный Y данного года.

Тема № 2: Уровень и качество жизни. Изменение стоимости жизни.

2.1. По приведенным в таблице данным рассчитайте индексы Ласпейреса, Пааше и Фишера. Сделайте выводы.

Товар	Объем производства, шт.		Цена, руб./ шт.	
	2015 г.	2016 г.	2015 г.	2016 г.
A	45	70	9	18
B	100	90	12	18

2.2. Заполните таблицу, сделайте выводы.

Год	Номинальный Y	Дефлятор (в %, 2006=100)	Реальный Y
2013	1700	50	
2014	2100	70	
2015	3200	100	
2016	4800	120	

2.3. По приведенным ниже данным рассчитайте недостающие показатели и сделайте соответствующие выводы:

Годы	1	2	3	4	5			
Номинальный Y (млрд.руб.)				240		800	1350	2240
Индекс цен (%)				30	35	50		
Реальный Y (млрд. руб.)				1200	1400			3200

2.4. Номинальный Y Великобритании за 2010 год увеличился с 480 млрд. руб. до 600 млрд. руб., а дефлятор Y – со 120 до 150%.

Определите, как изменилась величина реального Y страны?

2.5. В данном году в Ватикане произведено 22 кг муки и 60 кг яблок. Цена муки – 4 руб./кг, цена яблок – 6 руб./кг. В базовом году цена яблок составляла 5 руб./кг, а цена муки была такой же.

Вычислите дефлятор Y.

2.6. Данные об объемах продаж и ценах картофеля на двух рынках представлены в таблице.

Определите индивидуальный индекс цены картофеля.

Рынок	Объем продаж, кг	Цена, руб./кг
	2015 г.	2016 г.
Первый	40	10
Второй	80	12

Примерные практические задания по темам для зачета

Тема № 3: Персонал предприятия на рынке труда

Задача 1. В таблицах представлено изменение общего продукта при найме дополнительных работников и цены продукта на рынке совершенной конкуренции и монополии. По таблицам определите, как изменяется предельный продукт и предельная доходность труда в условиях совершенной конкуренции и в условиях несовершенной конкуренции (монополии). Рассчитайте недостающие показатели, заполните таблицы. Если ставка заработной платы 10дол, сколько работников сможет нанять конкурентная фирма и сколько работников – монополия?

Решение. Для решения задачи применяем правило спроса на ресурс $MRP_L = MRC_L$ или для конкурентного рынка $MRP_L = P_L (= MRC_L)$.

Рассчитаем и внесем в таблицу 1 и 2 необходимые показатели: предельный продукт MP_L , общий доход TR_L , предельный продукт в денежном выражении MRP_L .

Таблица 1. Изменение предельного продукта на рынке совершенной конкуренции

Количество единиц труда L	Общий продукт труда TP_L	Предельный продукт MP_L (кол-во	Цена продукта P(ден.ед)	Общий доход $TR_L = TP_L * P$	Предельный продукт в денежном
---------------------------	----------------------------	-----------------------------------	-------------------------	-------------------------------	-------------------------------

		единиц)			выражении MRP _L
1	8	8	2	16	16
2	15	7	2	30	14
3	21	6	2	42	12
4	26	5	2	52	10
5	30	4	2	60	8
6	33	3	2	66	6

Таблица 2. Изменение предельного продукта на рынке монополии

Количество единиц труда L	Общий продукт труда TP _L	Предельный продукт MRP _L (кол-во ед-ц)	Цена продукта P _L	Общий доход TR _L = TP _L *P	Предельный продукт в денежном выражении MRP _L
1	8	8	2,0	16	16
2	15	7	1,8	27	11
3	21	6	1,6	33,6	6,6
4	26	5	1,4	36,4	2,8
5	30	4	1,2	36	-0,4
6	33	3	1,0	33	-3

Применяя правило $MRP_L = MRC_L$, определяем спрос на труд. В условиях чистой конкуренции фирма нанимает 4 работника, ориентируясь на правило $MRP_L = P_L (= MRC_L) = 10$ дол. Монополия, по данным задачи, сможет нанять только 2-х работников, когда $MRP_L = 11 > P_L (= MRC_L) = 11$ дол. По таблице видно, что предельная доходность следующего работника меньше, чем ставка з/платы, значит, что этот работник добавит к прибыли отрицательную величину, прибыль начнет снижаться; поэтому фирма не будет нанимать этого работника. Ниже представлен график, иллюстрирующий правило спроса на ресурс на рынке совершенной конкуренции и на рынке монополии.

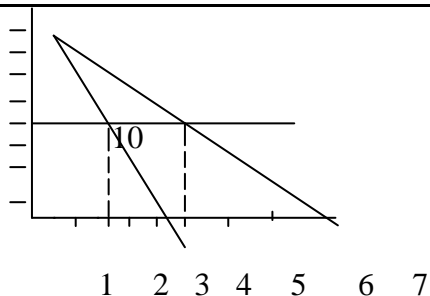


Рис.1 Спрос на ресурс на рынке

Задача 2. Определите, при каком соотношении труда и капитала достигается минимизация издержек, если цена труда $P_L=2$ дол, цена капитала $P_C = 4$ дол? Достигается ли максимизация прибыли, если цена товара $P= 0,5$ дол? Если нет, то, каким должно быть сочетание труда и капитала, с учетом приведенных данных.

- а) 4ед.тр. - $MP_L = 10$ 5ед. к. - $MP_C = 12$
- б) 6ед.тр. - $MP_L = 8$ 4ед.к. - $MP_C = 16$

Тема № 4: Ценообразование на рынке ресурсов.

Задача 1. На основе первых двух колонок таблицы 1 рассчитайте показатели общих и предельных издержек на рынке труда в условиях монополии. Постройте график предложения труда и график предельных издержек, объясните особенности по сравнению с чистой конкуренцией.

Пусть предельная доходность MRP_L изменяется следующим образом:

L	1	2	3	4	5	6	7	8
MRP_L	10	8	6	5	4	3	2	1

1. Какую ставку требуют установить профсоюзы, как в этом случае изменится ситуация на рынке труда?
2. Какое количество работников, и по какой ставке з/ платы были бы заняты на конкурентном рынке?

Таблица 1. Ставка з/платы и предельные издержки в условиях монополии

Ставка	Количество	Общие	Предельные	Расчет
--------	------------	-------	------------	--------

		з/платы W	работников L	издержки TCL	издержки MRC _L	предельных издержек MRC _L
		2	1	2	2	+2 + 0
		3	2	6	4	+3 + (3-2)* 1
		4	3	12	6	+4 + (4-3)* 2
		5	4	20	8	+5 + (5-4)* 3
		6	5	30	10	+6 + (6-5)* 4
		7	6	42	12	+7 + (7-6)* 5
		8	7	56	14	+8 + (8-7)* 6
ПК-3.2	Интегрирует компоненты кадровой и социальной политики со стратегией организации в области управления человеческими ресурсами	<p>Тест</p> <p>1. Уровень безработицы находится путем соотнесения следующих показателей:</p> <p>а) кол-ва безработных и трудоспособного населения;</p> <p>б) кол-ва безработных и экономически активного населения;</p> <p>в) кол-ва безработных и трудоспособного населения в трудовом возрасте.</p> <p>2. Безработица, связанная с динамическим характером рынка труда, постоянным переходом работников из состояния занятости в категорию безработных и наоборот:</p> <p>а) сезонная;</p> <p>б) структурная;</p> <p>в) фрикционная;</p> <p>г) циклическая.</p> <p>3. Вид безработицы, относящийся к кейнсианской:</p> <p>а) сезонная;</p> <p>б) структурная;</p> <p>в) циклическая.</p> <p>4. Основные причины возникновения циклической безработицы:</p> <p>а) нарушение макроэкономического равновесия;</p> <p>б) несовершенство рынка труда;</p> <p>в) политика государства;</p> <p>г) действия профсоюзов;</p> <p>д) нет правильных ответов.</p> <p>5. Рынок рабочей силы по степени государственного воздействия не делится на:</p> <p>а) контролируемый;</p>				

		<p>б) неконтролируемый; в) черный.</p> <p>6. По определению МОТ безработным является человек, который: а) не работает, но способен работать (готов приступить к работе и активно ищет работу в течение последних 4 недель); б) работает; в) не работает, не хочет работать.</p> <p>7. По российским стандартам относятся к числу занятых: а) проходящие военную службу; б) временно отсутствующие на работе; в) писатели; г) все ответы верны; д) нет правильных ответов.</p> <p>8. Потребность экономики в определенном количестве работников в каждый данный момент времени: а) спрос на рабочую силу; б) предложение рабочей силы; в) потребность в рабочих местах; г) вакансия.</p> <p>9. Лица, формально занятые в народном хозяйстве, но которые в связи с сокращением объемов производства или изменением его структуры без ущерба для производства могли бы быть высвобождены: а) скрытая безработица; б) безработные; в) неучтенная безработица; г) явная безработица; д) скрывающаяся безработица.</p> <p>10. Часть населения, по возрастному признаку относящаяся к молодежи: а) 16-29; б) 16-31; в) 18-30; г) 18-29.</p> <p>11. Система общественных отношений в согласовании интересов работодателей и</p>
--	--	---

		<p>наёмной рабочей силы:</p> <ul style="list-style-type: none">а) рынок труда;б) коллективный договор;в) трудовые отношения. <p>12. Не относится к особенностям функционирования рынка труда:</p> <ul style="list-style-type: none">а) отсутствие не денежных аспектов сделки;б) высокая степень индивидуализации сделок;в) большая продолжительность контакта продавца и покупателя;г) неотделимость права собственности на товар от его владельца. <p>13. Не является субъектом рынка:</p> <ul style="list-style-type: none">а) государство;б) работодатель;в) наёмные работники;г) институты повышающие квалификацию. <p>14. Разделение рабочих мест и работников на устойчивые замкнутые сектора, зоны, которые ограничивают мобильность рабочей силы своими границами:</p> <ul style="list-style-type: none">а) сегментация рынка труда;б) границы рынка;в) устойчивые рабочие группы;г) низкая мобильность трудовых ресурсов. <p>15. Характерные черты этого рынка труда – велика текучесть кадров, низкий уровень заработной платы, отсутствуют профсоюзы, практически не существует продвижение по служебной лестнице, технология производства примитивна:</p> <ul style="list-style-type: none">а) вторичный;б) первичный;в) незавершённый. <p>16. К компонентам рынка труда не относятся:</p> <ul style="list-style-type: none">а) объекты рынка труда;б) субъекты рынка труда;в) коллективный договор;г) рыночный механизм;д) инфраструктура рынка труда. <p>17. Для этого сегмента рынка труда характерно соревнование работников для занятия</p>
--	--	--

		<p>определённых рабочих мест. В его основе лежит горизонтальная и вертикальная внутренняя мобильность:</p> <ul style="list-style-type: none">а) внутрифирменного рынка труда;б) вертикального рынка труда;в) вторичного рынка труда;г) внешнего рынка труда;д) обособленного рынка труда. <p>18. Составной частью текущего рынка труда не является:</p> <ul style="list-style-type: none">а) интегрированный рынок труда;б) открытый рынок труда;в) скрытый рынок труда. <p>19. Область пересечения совокупного спроса на труд с совокупным предложением труда:</p> <ul style="list-style-type: none">а) совокупный рынок труда;б) рынок труда;в) удовлетворенный спрос на труд. <p>20. Для данного рынка характерны стабильный уровень занятости и высокий уровень заработной платы, возможность профессионального продвижения и т.д.:</p> <ul style="list-style-type: none">а) первичный рынок труда;б) вторичный рынок труда;в) незавершенный рынок труда;г) идеальный рынок труда. <p>21. Метод проведения политики занятости, относящийся к прямому воздействию:</p> <ul style="list-style-type: none">а) фискальная политика;б) трудовое законодательство;в) коллективные договоры. <p>22. Метод проведения политики занятости, относящийся к косвенному воздействию:</p> <ul style="list-style-type: none">а) трудовое законодательство;б) финансовая политика;в) фискальная политика. <p>23. Типы государственного воздействия на занятость, которых не существует (2 ответа):</p> <ul style="list-style-type: none">а) прямые и косвенные;б) активные и пассивные;в) государственные и частные.
--	--	---

24. К пассивному типу воздействия государства на занятость относятся:

- а) социальная помощь незанятому населению;
- б) стимулирование спроса и предложения труда;
- в) меры помощи регионам

Тест

Тест №2

25. К активному государственному воздействию на занятость не относятся меры:

- а) проведение общественных работ;
- б) стимулирование самозанятости;
- в) меры помощи регионам;
- г) социальная помощь.

26. Приоритетный вид профессионального обучения работников в России в условиях структурной перестройки экономики:

- а) переподготовка;
- б) первоначальная подготовка;
- в) получение высшего профессионального образования;
- г) обучение вторым и смежным профессиям.

27. Условия обеспечения полной занятости населения:

- а) безработица соответствует естественному уровню;
- б) все трудоспособное население занято трудовой деятельностью;
- в) заняты все имеющиеся рабочие места.

28. Наемные работники относятся к следующему элементу рынка труда:

- а) субъектам;
- б) объектам;
- в) инфраструктура;
- г) механизм рынка труда.

29. Целью государственной политики в области занятости не является (3 ответа):

- а) обеспечение полной, эффективной и свободно избранной занятости;
- б) изучение рынка труда;
- в) достижение международных стандартов в области качества жизни;
- г) социальное страхование безработных.

30. Механизм рынка труда включает:

- а) спрос и предложение труда;

- б) цена труда;
 - в) конкуренция;
 - г) все ответы верны.
31. Рынок труда, ориентированный на территориальное движение рабочей силы:
- а) модель рынка труда США;
 - б) японская модель рынка труда;
 - в) шведская модель;
 - г) российская модель рынка труда.
32. Рынок труда, ориентированный на внутрифирменное движение работников:
- а) модель рынка труда США;
 - б) японская модель рынка труда;
 - в) шведская модель;
 - г) российская модель рынка труда.
33. Наиболее активная политика занятости проводится в условиях:
- а) модели рынка труда США;
 - б) японской модели рынка труда;
 - в) шведской модели;
 - г) российской модели рынка труда.
34. Нестандартные формы занятости:
- а) работа неполный рабочий день;
 - б) временная занятость;
 - в) надомный труд;
 - г) деление рабочих мест;
 - д) все ответы верны.
35. Дополнительная форма использования рабочей силы вовлеченного в трудовую деятельность работника:
- а) вторичная занятость;
 - б) безработица;
 - в) первичная занятость;
 - г) расширение трудовых функций.
36. Участие предприятий в регулировании рынка труда обеспечивается формированием:
- а) структуры предложения на рынке труда;
 - б) структуры спроса на рабочую силу;

- в) объема найма работников;
- г) характеристик найма работников.

37. Отсутствие достаточного спроса на данный труд в конкретной сфере хозяйственной деятельности обусловлено изменениями как в потребительском спросе, так в технологии производства и формирует:

- а) фрикционную безработицу;
- б) структурную безработицу;
- в) циклическую безработицу;
- г) временную безработицу.

38. Естественный уровень безработицы определяется как результат суммирования:

- а) фрикционной и структурной безработицы;
- б) фрикционной и циклической;
- в) фрикционной, циклической и структурной безработицы;
- г) нет верного ответа.

39. Закон Оукена оперирует следующими показателями (исключите лишнее):

- а) естественный уровень безработицы;
- б) фактический уровень безработицы;
- в) среднегодовой темп инфляции;
- г) объем ВВП.

40. Гражданин не признается безработным, если:

- а) не желает быть признанным безработным;
- б) отказался от 2-х вариантов подходящей работы;
- в) представил фиктивную справку о средней заработной плате;
- г) все ответы верны;
- д) нет правильного ответа.

41. Поясните, что означает полная занятость населения:

1. Полное отсутствие безработных.
2. В экономике существует только структурная безработица.
3. Циклическая безработица равна нулю.
4. Ни при каких условиях она не существует.

42. Человек, который болен и не может работать:

1. Относится к разряду занятых.
2. Относится к безработным.

3. Не учитывается в составе рабочей силы.
 4. Рассматривается как не полностью занятый.
 5. Рассматривается как потерявший надежду найти работу.
43. Согласно закону Оукена, двухпроцентное превышение фактического уровня безработицы над его естественным уровнем означает, что отставание фактического объема ВВП от реального составляет:
1. 2 %
 2. 3 %
 3. 4 %
 4. 5 %
 5. Значительно больше, чем 5 %.
44. В автомобильной промышленности из-за смены моделей работники временно теряют работу. Это пример:
1. Фрикционной формы безработицы;
 2. Структурной формы безработицы;
 3. Циклической формы безработицы;
 4. Все ответы верны.
45. В условиях полной занятости уровень фрикционной безработицы должен:
1. Равняться нулю;
 2. Быть менее 1 %;
 3. Быть меньше, чем уровень циклической безработицы;
 4. Все предыдущие ответы неверны.
46. Работник, уволившийся добровольно, входит в состав рабочей силы, но пока ещё не нашёл работу. Это пример:
1. Фрикционной формы безработицы;
 2. Структурной формы безработицы;
 3. Циклической формы безработицы;
 4. Нет верного ответа.
47. Человек, который надеется вскоре снова получить работу:
1. Относится к разряду занятых;
 2. Относится к безработным;
 3. Не учитывается в составе рабочей силы;
 4. рассматривается как не полностью занятый;

48. На предприятии при среднесписочной численности работающих 5000 человек в течение года уволено 400 человек, а принято 500 человек. Коэффициент сменяемости кадров равен:

- а) 8 %;
- б) 80 %;
- в) 18 %;
- г) 0,8 %.

49. Если гражданин зарегистрирован в службе занятости, не имеет работы, занимается ее поиском и готов приступить к работе, это является (.....) условием для отнесения его к категории безработных:

- а) необходимым;
- б) достаточным;
- в) необходимым и достаточным.

50. Найти общий коэффициент миграции, если численность мигрантов за год равна 50 тыс. человек при средней численности населения региона 3,5 млн. человек:

- а) 14,3%;
- б) 24,3%;
- в) 0,01%;
- г) 114,3 %.

51. Рассчитать коэффициент выбытий, если с территории региона выбыло 12 тыс. человек при среднегодовой его численности 1,2 млн. человек за год:

- а) 100;
- б) 1;
- в) 10;
- г) 0,0001.

52. Рассчитать коэффициент прибытий, если на территорию региона прибыло 8 тыс. человек при среднегодовой его численности 0,2 млн. человек за год:

- а) 0,0004;
- б) 40;
- в) 14;
- г) 4.

53. Регулярные ежедневные передвижения населения из одного населенного пункта в другой и обратно, на работу или учебу называются:

- а) постоянной миграцией;
- б) внешней миграцией;
- в) маятниковой миграцией;
- г) циклической миграцией.

54. К факторным доходам населения относятся (выберите 3 правильных ответа):

- а) пенсия;
- б) заработная плата;
- в) доходы от предпринимательской деятельности;
- г) пособие;
- д) наследство;
- е) проценты;
- ж) стипендия.

Методические рекомендации для самостоятельной работы студентов

В процессе выполнения самостоятельной работы студенты должны научиться воспринимать сведения на слух, фиксировать информацию в виде записей в тетрадях, работать с письменными текстами, самостоятельно извлекая из них полезные сведения и оформляя их в виде тезисов, конспектов, систематизировать информацию в виде заполнения таблиц, составления схем. Важно научиться выделять главные мысли в лекции преподавателя либо в письменном тексте; анализировать явления; определять свою позицию к полученным на занятиях сведениям, четко формулировать ее; аргументировать свою точку зрения: высказывать оценочные суждения; осуществлять самоанализ. Необходимо учиться владеть устной и письменной речью; вести диалог; участвовать в дискуссии; раскрывать содержание изучаемой проблемы в монологической речи; выступать с сообщениями и докладами.

Конспект лекции. Смысл присутствия студента на лекции заключается во включении его в активный процесс слушания, понимания и осмысления материала, подготовленного преподавателем. Этому способствует конспективная запись полученной информации, с помощью которой в дальнейшем можно восстановить основное содержание прослушанной лекции.

Для успешного выполнения этой работы советуем:

- подготовить отдельные тетради для каждого предмета. Запись в них лучше вести на одной стороне листа, чтобы позднее на чистой странице записать дополнения, уточнения, замечания, а также собственные мысли. С помощью разноцветных ручек или фломастеров можно будет выделить заголовки, разделы, термины и т.д.

- не записывать подряд все, что говорит лектор. Старайтесь вначале выслушать и понять материал, а затем уже зафиксировать его, не упуская основных положений и выводов. Сохраняйте логику изложения. Обратите внимание на необходимость точной записи определений и понятий.

- оставить место на странице свободным, если не успели осмыслить и записать часть информации. По окончании занятия с помощью однокурсников, преподавателя или учебника вы сможете восстановить упущенное.

- уделять внимание грамотному оформлению записей. Научитесь графически ясно и удобно располагать текст: вычленять абзацы, подчеркивать главные мысли, ключевые слова, помещать выводы в рамки и т.д. Немаловажное значение имеет и четкая структура лекции, в которую входит план, логически выстроенная конструкция освещения каждого пункта плана с аргументами и доказательствами, разъяснениями и примерами, а также список литературы по теме.

- научиться писать разборчиво и быстро. Чтобы в дальнейшем не тратить время на расшифровку собственных записей, следите за аккуратностью почерка, не экономьте бумагу за счет уплотнения текста. Конспектируя, пользуйтесь общепринятыми сокращениями слов и условными знаками, если есть необходимость, то придумайте собственные сокращения.

- уметь быстро и четко переносить в тетрадь графические рисунки и таблицы. Для этих целей приготовьте прозрачную линейку, карандаш и резинку. Старайтесь как можно точнее скопировать изображение с доски. Если наглядный материал трудно воспроизводим в условиях лекции, то сделайте его словесное описание с обобщающими выводами.

- просмотреть свои записи после окончания лекции. Подчеркните и отметьте разными цветами фломастера важные моменты в записях. Исправьте неточности, внесите необходимые дополнения. Не тратьте время на переписывание конспекта, если он оказался не совсем удачным. Совершенствуйтесь, записывая последующие лекции.

Подготовка к семинарским занятиям. Семинар – один из основных видов практических занятий по гуманитарным дисциплинам. Он предназначен для углубленного изучения отдельных тем и курсов. По форме проведения семинары обычно представляют собой решение задач, обсуждение докладов, беседу по плану или дискуссию по проблеме.

Подготовка к занятиям заключается, прежде всего, в освоении того теоретического материала, который выносится на обсуждение. Для этого необходимо в первую очередь перечитать конспект лекции или разделы учебника, в которых присутствует установочная информация. Изучение рекомендованной литературы необходимо сделать максимально творчески – не просто укладывая в память новые сведения, а осмысливая и анализируя материал. Закрепить свои знания можно с помощью записей, выписок или тезисного конспекта.

Если семинар представлен докладами, то основная ответственность за его проведение лежит на докладчиках. Как сделать это успешно смотрите в разделе «Доклад». Однако роль остальных участников семинара не должна быть пассивной. Студенты, прослушав доклад, записывают кратко главное его содержание и задают выступающему уточняющие вопросы. Чем более основательной была домашняя подготовка по теме, тем активнее происходит обсуждение проблемных вопросов. На семинаре всячески поощряется творческая, самостоятельная мысль, дается возможность высказать критические замечания.

Беседа по плану представляет собой заранее подготовленное совместное обсуждение вопросов темы каждым из участников. Эта форма потребует от студентов не только хорошей самостоятельной проработки теоретического материала, но и умение участвовать в коллективной дискуссии: кратко, четко и ясно формулировать и излагать свою точку зрения перед сокурсниками, отстаивать позицию в научном споре, присоединяться к чужому мнению или оппонировать другим участникам.

Реферат – самый простой и наименее самостоятельный вид письменной работы. Суть его состоит в кратком изложении содержащихся в научной литературе взглядов и идей по заданной теме. Реферат не требует оригинальности и новизны. В нем оценивается умение студента работать с книгой: выделять и формулировать проблему, отбирать основные тезисы и вспомогательные данные, логически выстраивать материал, грамотно оформлять научный текст.

Студентам предлагается два вида рефератных работ:

Реферирование научной литературы представляет собой сокращенное изложение содержания статьи или книги с основными сведениями и выводами. Такие рефераты актуальны тогда, когда в юридических источниках появляется новый теоретический или практический материал по изучаемой теме. От студента требуется, внимательно ознакомившись с первоисточником, максимально точно и полно передать его содержание. Для этого целесообразно выбрать форму последовательного изложения прочитанной книги, не меняя ее общий план и структуру (главы, разделы, параграфы). Необходимо сохранить логику повествования и позаботиться о связности текста. Авторские, оригинальные и новаторские мысли и идеи лучше передавать не своими словами, а с помощью цитирования. Объем реферата будет определяться содержанием источника, а также его научной и практической ценностью. Но в любом случае предпочтение отдается краткости и лаконичности, умению отбирать главное и освободиться от второстепенного.

Реферат по теме представляет обзор научных взглядов и концепций по проблемному вопросу в изучаемой теме.

- Если вам предложена тема такого реферата на выбор, то предпочтение следует отдать той, которая для вас интересна или знакома. Она не должна быть очень сложной и объемной, в противном случае реферат будет напоминать курсовую работу.

- Для подготовки реферата студенту необходимо самому или с участием преподавателя подобрать источники информации. Следует позаботиться, чтобы в вашем списке оказались не случайные, а ценные в информационном плане книги. Можно выполнить работу, обратившись и к одному источнику – пособию, монографии,

исследованию. Но лучше, если вы обратитесь к двум-трем научным трудам – это позволит представить проблему с нескольких точек зрения и высказать личные предпочтения.

- Одним из главных критериев оценки реферата будет соответствие его содержания заявленной теме. Для этого بغло ознакомившись с первоисточниками составьте предварительный план будущего реферата, обозначив в нем принципиально важные моменты и этапы освещения проблемы. После того, как у вас появятся рабочие записи по результатам изучения научной литературы и обширная информация по теме в целом, можно будет скорректировать общий план реферата. Старайтесь при работе над ним тщательно избавляться от «излишеств»: всякого рода абстрактных рассуждений, чрезмерных подробностей и многочисленных примеров, которые «размывают» тему или уводят от неё.

Структура реферата включает в себя введение, основную часть и заключение. Во введении формулируются цели и задачи работы, ее актуальность. Основная часть представляет собой последовательное и аргументированное изложение различных точек зрения на проблему, ее анализ, предполагаемые пути решения. Заключение обобщает основные мысли или обосновывает перспективы дальнейшего исследования темы. Если реферат достаточно объемн, то потребуются разделение текста на разделы (главы, параграфы). Иллюстративный материал – таблицы, схемы, графики – могут располагаться как внутри основной части, так и в разделе «Приложение».

Объем реферата зависит от целей и задач, решаемых в работе – от 5 до 20 страниц машинописного текста через два интервала. Если в задании, выданном преподавателем объем не оговаривается, то следует исходить из разумной целесообразности.

В реферате в обязательном порядке размещаются титульный лист, план или оглавление работы, а также список используемой литературы.

Обычно реферат может зачитываться как письменная работа, но некоторые преподаватели практикуют публичную защиту рефератов или их «озвучивание» на семинарских занятиях. В этом случае необходимо приложить дополнительные усилия для подготовки публичного выступления по материалам рефератной работы.

Доклад представляет собой устную форму сообщения информации. Он используется в вузе на семинарских занятиях и на научных студенческих конференциях.

Подготовка доклада осуществляется в два этапа: написание письменного текста на заданную тему и подготовка устного выступления перед аудиторией слушателей с освещением этой темы. Письменный доклад оформляется как реферат.

При работе над докладом следует учесть некоторые специфические особенности:

- Объем доклада должен согласовываться со временем, отведенным для выступления.

- При выборе темы нужно учитывать не только собственные интересы, но и интересы потенциальных слушателей. Ваше сообщение необходимо согласовывать с уровнем знаний и потребностей публики.

- Подготовленный текст доклада должен хорошо восприниматься на слух. Даже если отобранный вами материал сложен и неоднозначен, говорить желательно просто и ясно, не перегружая речь наукообразными оборотами и специфическими терминами.

Следует отметить, что иногда преподаватель не требует от студентов письменного варианта доклада и оценивает их работу исключительно по устному выступлению. Но значительно чаще письменный доклад проверяется и его качество также оценивается в баллах. Вне зависимости от того, нужно или не нужно будет сдавать на проверку текст будущего выступления, советуем не отказываться от письменной записи доклада. Это поможет избежать многих ошибок, которые случаются во время устной импровизации: отклонение от темы, нарушения логической последовательности, небрежное обращение с цитатами, злоупотребление деталями и т.д. Если вы хорошо владеете навыками свободной речи и обладаете высокой культурой мышления, то замените письменный доклад составлением тезисного плана. С его помощью зафиксируйте основные мысли и идеи,

выстройте логику повествования, отберите яркие и точные примеры, сформулируйте выводы.

При подготовке к устному выступлению возьмите на вооружение некоторые советы:

- Лучший вариант выступления перед аудиторией – это свободная речь, не осложненная чтением текста. Но если у вас не выработано умение общаться с публикой без бумажки, то не пытайтесь сделать это сразу, без подготовки. Осваивать этот опыт нужно постепенно, от доклада к докладу увеличивая объем речи без заглядывания в текст.

- Если вы намерены считать доклад с заготовленных письменных записей, то постарайтесь, чтобы чтение было «художественным»: обозначайте паузой логические переходы от части к части, выделяйте интонационно особо важные мысли и аргументы, варьируйте темп речи.

- Читая доклад, не торопитесь, делайте это как можно спокойнее. Помните, что скорость произношения текста перед слушателями всегда должна быть более медленной, чем скорость вашей повседневной речи.

- Сверьте письменный текст с хронометром, для этого прочитайте его несколько раз с секундомером в руках. В случае, если доклад окажется слишком длинным или коротким, проведите его реконструкцию. Однако вместе с сокращениями или дополнениями не «потеряйте» тему. Не поддавайтесь искушению рассказать все, что знаете – полно и подробно.

- Обратите внимание на тембр и силу вашего голоса. Очень важно, чтобы вас было слышно в самых отдаленных частях аудитории, и при этом вы не «глушили» вблизи вас находящихся слушателей. Варьируйте тембр речи, он придаст ей выразительность и поможет избежать монотонности.

- Следите за своими жестами. Чрезмерная жестикуляция отвлекает от содержания доклада, а полное ее отсутствие снижает действенную силу выступления. Постарайтесь избавиться от жестов, демонстрирующих ваше волнение (когда крутятся ручки, теребятся пуговицы, заламываются пальцы). Используйте жесты – выразительные, описательные, подражательные, указующие – для полноты передачи ваших мыслей.

- Установите зрительный контакт с аудиторией. Не стоит все время смотреть в окно, опускать глаза или сосредотачиваться на тексте. Старайтесь зрительно общаться со всеми слушателями, переводя взгляд от одних к другим. Не обращайтесь к опоздавшим и не прерывайте свой доклад замечаниями. Но вместе с тем следите за реакцией публики на ваше выступление (одобрение, усталость, интерес, скуку) и если сможете, вносите коррективы в речь с целью повышения интереса к его содержанию.

- Отвечать на вопросы в конце выступления надо кратко, четко и уверенно, без лишних подробностей и повторов. Постарайтесь предугадать возможные вопросы своих слушателей и подготовиться к ним заранее. Но если случится, что вы не знаете ответа на заданный вам вопрос, не бойтесь в этом признаться. Это значительно лучше, чем отвечать не по существу или отшучиваться.

- Проведите генеральную репетицию своего доклада перед друзьями или близкими. Это поможет заранее выявить некоторые недостатки – стилистически слабые места, труднопроизносимые слова и фразы, затянутые во времени части и т.д. Проанализируйте свою дикцию, интонации, жесты. Сделайте так, чтобы они помогли, а не мешали успешно представить публике подготовленный вами доклад.

Презентация – современный способ устного или письменного представления информации с использованием мультимедийных технологий.

Существует несколько вариантов презентаций.

- Презентация с выступлением докладчика
- Презентация с комментариями докладчика
- Презентация для самостоятельного просмотра, которая может демонстрироваться перед аудиторией без участия докладчика.

Подготовка презентации включает в себя несколько этапов:

1. Планирование презентации

От ответов на эти вопросы будет зависеть всё построение презентации:

- каково предназначение и смысл презентации (демонстрация результатов научной работы, защита дипломного проекта и т.д.);
- какую роль будет выполнять презентация в ходе выступления (сопровождение доклада или его иллюстрация);
- какова цель презентации (информирование, убеждение или анализ);
- на какое время рассчитана презентация (короткое - 5-10 минут или продолжительное - 15-20 минут);
- каков размер и состав зрительской аудитории (10-15 человек или 80-100; преподаватели, студенты или смешенная аудитория).

2. Структурирование информации

- в презентации не должна быть менее 10 слайдов, а общее их количество превышать 20 - 25.
- основными принципами при составлении презентации должны быть ясность, наглядность, логичность и запоминаемость;
- презентация должна иметь сценарий и четкую структуру, в которой будут отражены все причинно-следственные связи,
- работа над презентацией начинается после тщательного обдумывания и написания текста доклада, который необходимо разбить на фрагменты и обозначить связанные с каждым из них задачи и действия;
- первый шаг – это определение главной идеи, вокруг которой будет строиться презентация;
- часть информации можно перевести в два типа наглядных пособий: текстовые, которые помогут слушателям следить за ходом развертывания аргументов и графические, которые иллюстрируют главные пункты выступления и создают эмоциональные образы.
- сюжеты презентации могут разъяснять или иллюстрировать основные положения доклада в самых разнообразных вариантах.

Очень важно найти правильный баланс между речью докладчика и сопровождающими её мультимедийными элементами.

Для этого целесообразно:

- определить, что будет представлено на каждом слайде, что будет в это время говориться, как будет сделан переход к следующему слайду;
- самые важные идеи и мысли отразить и на слайдах и произнести словами, тогда как второстепенные – либо словами, либо на слайдах;
- информацию на слайдах представить в виде тезисов – они сопровождают подробное изложение мыслей выступающего, а не наоборот;
- для разъяснения положений доклада использовать разные виды слайдов: с текстом, с таблицами, с диаграммами;
- любая презентация должна иметь собственную драматургию, в которой есть:

«завязка» - пробуждение интереса аудитории к теме сообщения (яркий наглядный пример);

«развитие» - демонстрация основной информации в логической последовательности (чередование текстовых и графических слайдов);

«кульминация» - представление самого главного, нового, неожиданного (эмоциональный речевой или иллюстративный образ);

«развязка» - формулирование выводов или практических рекомендаций (видеоряд).

3. Оформление презентации

Оформление презентации включает в себя следующую обязательную информацию:
Титульный лист

- представляет тему доклада и имя автора (или авторов);

- на защите курсовой или дипломной работы указывает фамилию и инициалы научного руководителя или организации;

- на конференциях обозначает дату и название конференции.

План выступления

- формулирует основное содержание доклада (3-4 пункта);

- фиксирует порядок изложения информации;

Содержание презентации

- включает текстовую и графическую информацию;

- иллюстрирует основные пункты сообщения;

- может представлять самостоятельный вариант доклада;

Завершение

- обобщает, подводит итоги, суммирует информацию;

- может включать список литературы к докладу;

- содержит слова благодарности аудитории.

4. Дизайн презентации

Текстовое оформление

- Не стоит заполнять слайд слишком большим объемом информации - лучше всего запоминаются не более 3-х фактов, выводов, определений.

- Оптимальное число строк на слайде – 6 -11.

- Короткие фразы запоминаются визуально лучше. Пункты перечней не должны превышать двух строк на фразу.

- Наибольшая эффективность достигается тогда, когда ключевые пункты отображаются по одному на каждом отдельном слайде

- Если текст состоит из нескольких абзацев, то необходимо установить красную строку и интервал между абзацами.

- Ключевые слова в информационном блоке выделяются цветом, шрифтом или композиционно.

- Информацию предпочтительнее располагать горизонтально, наиболее важную - в центре экрана.

- Не следует злоупотреблять большим количеством предлогов, наречий, прилагательных, вводных слов.

- Цифровые материалы лучше представить в виде графиков и диаграмм – таблицы с цифровыми данными на слайде воспринимаются плохо.

- Необходимо обратить внимание на грамотность написания текста. Ошибки во весь экран производят неприятное впечатление

Шрифтовое оформление

- Шрифты без засечек (Arial, Tahoma, Verdana) читаются легче, чем гротески. Нельзя смешивать различные типы шрифтов в одной презентации.

- Шрифтовой контраст можно создать посредством размера шрифта, его толщины, начертания, формы, направления и цвета;

- Для заголовка годится размер шрифта 24-54 пункта, а для текста - 18-36 пунктов.

- Курсив, подчеркивание, жирный шрифт используются ограниченно, только для смыслового выделения фрагментов текста.

- Для основного текста не рекомендуются прописные буквы.

Цветовое оформление

- На одном слайде не используется более трех цветов: фон, заголовок, текст.

- Цвет шрифта и цвет фона должны контрастировать – текст должен хорошо читаться, но не резать глаза.

- Для фона предпочтительнее холодные тона.

- Существуют не сочетаемые комбинации цветов. Об этом можно узнать в специальной литературе.

- Черный цвет имеет негативный (мрачный) подтекст. Белый на черном читается плохо.

- Если презентация большая, то есть смысл разделить её на части с помощью цвета – разный цвет способен создавать разный эмоциональный настрой.

- Нельзя выбирать фон, который содержит активный рисунок.

Композиционное оформление

- Следует соблюдать единый стиль оформления. Он может включать определенный шрифт (гарнитура и цвет), фон цвета или фоновый рисунок, декоративный элемент небольшого размера и т.д.

- Не приемлемы стили, которые будут отвлекать от презентации.

- Крупные объекты в композиции смотрятся неважно.

- Вспомогательная информация (управляющие кнопки) не должна преобладать над основной (текстом и иллюстрацией).

- Для серьезной презентации отбираются шаблоны, выполненные в деловом стиле.

Анимационное оформление

- Основная роль анимации – дозирования информации. Аудитория, как правило, лучше воспринимает информацию порциями, небольшими зрительными фрагментами.

- Анимация используется для привлечения внимания или демонстрации развития какого-либо процесса

- Не стоит злоупотреблять анимационными эффектами, которые отвлекают от содержания или утомляют глаза читающего.

- Особенно нежелательно частое использование таких анимационных эффектов как вылет, вращение, волна, побуквенное появление текста.

Звуковое оформление

- Музыкальное сопровождение призвано отразить суть или подчеркнуть особенности темы слайда или всей презентации, создать определенный эмоциональный настрой.

- Музыку целесообразно включать тогда, когда презентация идет без словесного сопровождения.

- Звуковое сопровождение используется только по необходимости, поскольку даже фоновая тихая музыка создает излишний шум и мешает восприятию содержания.

- Необходимо выбрать оптимальную громкость, чтобы звук был слышан всем слушателем, но не был оглушительным.

Графическое оформление

- Рисунки, фотографии, диаграммы призваны дополнить текстовую информацию или передать её в более наглядном виде.

- Нельзя представлять рисунки и фото плохого качества или с искаженными пропорциями.

- Желательно, чтобы изображение было не столько фоном, сколько иллюстрацией, равной по смыслу самому тексту, чтобы помочь по-новому понять и раскрыть его.

- Следует избегать некорректных иллюстраций, которые неправильно или двусмысленно отражают смысл информации.

- Необходимо позаботиться о равномерном и рациональном использовании пространства на слайде: если текст первичен, то текстовый фрагмент размещается в левом верхнем углу, а графический рисунок внизу справа и наоборот.

- Иллюстрации рекомендуется сопровождать пояснительным текстом. Подписи к картинкам лучше выполнять сбоку или снизу, если это только не название самого слайда.

- Если графическое изображение используется в качестве фона, то текст на этом фоне должен быть хорошо читаем.

Таблицы и схемы

- Не стоит вставлять в презентацию большие таблицы – они трудны для восприятия. Лучше заменить их графиками, построенными на основе этих таблиц.

- Если все же таблицу показать надо, то следует оставить как можно меньше строк и столбцов, отобразив и разместив только самые важные данные.

- При использовании схем на слайдах необходимо выровнять ряды блоков схемы, расстояние между блоками, добавить соединительные схемы при помощи инструментов Автофигур,

- При создании схем нужно учитывать связь между составными частями схемы: если они равнозначны, то заполняются одним шрифтом, фоном и текстом, если есть первостепенная информация, то она выделяется особым способом с помощью организационных диаграмм.

Аудио и видео оформление

- Видео, кино и теле материалы могут быть использованы полностью или фрагментарно в зависимости от целей, которые преследуются.

- Продолжительность фильма не должна превышать 15-25 минут, а фрагмента – 4-6 минут.

- Нельзя использовать два фильма на одном мероприятии, но показать фрагменты из двух фильмов вполне возможно.

Подготовка к зачёту / экзамену. Готовиться к зачёту / экзамену нужно заранее и в несколько этапов. Для этого:

- Просматривайте конспекты лекций сразу после занятий. Это поможет разобраться с непонятными моментами лекции и возникшими вопросами, пока еще лекция свежа в памяти.

- Бегло просматривайте конспекты до начала следующего занятия. Это позволит «освежить» предыдущую лекцию и подготовиться к восприятию нового материала.

- Каждую неделю отводите время для повторения пройденного материала.

Непосредственно при подготовке:

- Упорядочьте свои конспекты, записи, задания.

- Прикиньте время, необходимое вам для повторения каждой части (блока) материала, выносимого на зачет.

- Составьте расписание с учетом скорости повторения материала, для чего

- Разделите вопросы для зачёта / экзамена на знакомые (по лекционному курсу, семинарам, конспектированию), которые потребуют лишь повторения и новые, которые придется осваивать самостоятельно. Начните с тем хорошо вам известных и закрепите их с помощью конспекта и учебника. Затем пополните свой теоретический багаж новыми знаниями, обязательно воспользовавшись рекомендованной литературой.

- Правильно используйте консультации, которые проводит преподаватель. Приходите на них с заранее проработанными самостоятельно вопросами. Вы можете получить разъяснение по поводу сложных, не до конца понятых тем, но не рассчитывайте во время консультации на исчерпывающую информации по содержанию всего курса.