

Министерство образования и науки Российской Федерации
Федеральное государственное бюджетное образовательное учреждение
высшего профессионального образования
«Магнитогорский государственный технический университет
им. Г. И. Носова»
Многопрофильный колледж



**КОМПЛЕКТ КОНТРОЛЬНО-ОЦЕНОЧНЫХ СРЕДСТВ
ДЛЯ ТЕКУЩЕГО КОНТРОЛЯ И ПРОМЕЖУТОЧНОЙ
АТТЕСТАЦИИ ПО УЧЕБНОЙ ДИСЦИПЛИНЕ**

**ОП.05 ИНФОРМАЦИОННЫЕ ТЕХНОЛОГИИ В
ПРОФЕССИОНАЛЬНОЙ ДЕЯТЕЛЬНОСТИ**

**Программы подготовки специалистов среднего звена
по специальности СПО**

**08.02.01. Строительство и эксплуатация зданий и сооружений
базовой подготовки**

Магнитогорск, 2015

ОДОБРЕНО:

Предметной комиссией
Информатики и ИКТ
Председатель И.В.Давыдова
Протокол № 7 от 18 марта 2015г.

Методической комиссией
Протокол №4 от 26.03.2015 г

Разработчик:

И.В. Давыдова, преподаватель ФГБОУ ВПО «МГТУ» МпК
Г.Т. Искандырова, преподаватель ФГБОУ ВПО «МГТУ» МпК

Комплект контрольно-оценочных средств для текущего контроля и промежуточной аттестации по учебной дисциплине составлен на основе ФГОС СПО по специальности 08.02.01 «Строительство и эксплуатация зданий и сооружений» утвержденного «11» августа 2014г. №965 и рабочей программы учебной дисциплины «Информационные технологии в профессиональной деятельности»

ОБЩИЕ ПОЛОЖЕНИЯ

Учебная дисциплина ОП.05 «Информационные технологии в профессиональной деятельности» относится к общепрофессиональным дисциплинам профессионального цикла.

В результате освоения учебной дисциплины обучающийся должен уметь:

У1. применять программное обеспечение, компьютерные и телекоммуникационные средства в профессиональной деятельности;

У2. отображать информацию с помощью принтеров, плоттеров и средств мультимедиа;

У3. устанавливать пакеты прикладных программ

У01.3. оценивать свои способности и возможности в профессиональной деятельности;

У02.1. распознавать и анализировать профессиональную задачу и/или проблему;

У03.1. принимать решения в стандартной профессиональной ситуации и определять необходимые ресурсы;

У04.1. определять необходимые источники информации;

У04.2. выделять наиболее значимое в изучаемом материале и структурировать получаемую информацию;

У04.3. оформлять результаты поиска информации;

У05.1. использовать средства информационно-коммуникационных технологий для решения профессиональных задач;

У05.2. использовать специализированное программное обеспечение;

У05.3. проявлять культуру информационной безопасности;

У06.1. работать в коллективе и команде;

У06.2. взаимодействовать с коллегами, руководством, потребителями в ходе профессиональной деятельности

У07.2. выбирать оптимальные способы, приемы и методы решения профессиональных задач коллективом исполнителей;

У08.1. самостоятельно определять задачи профессионального и личностного развития;

У08.2. определять и выстраивать траектории профессионального развития и самообразования;

У08.3. осознанно планировать повышение квалификации

У09.1. находить и анализировать информацию в области инноваций в профессиональной деятельности;

У09.2. планировать собственные действия в условиях частой смены технологий в профессиональной деятельности

Содержание практических работ ориентировано на подготовку студентов к освоению профессиональных модулей программы

подготовки среднего звена по специальности и овладению профессиональными компетенциями:

В результате освоения учебной дисциплины обучающийся *должен знать*:

31. состав, функции и возможности использования информационных и телекоммуникационных технологий в профессиональной деятельности;

32. основные этапы решения задач с помощью электронно-вычислительных машин;

33. перечень периферийных устройств, необходимых для реализации автоматизированного рабочего места на базе персонального компьютера;

34. технологию поиска информации;

35. технологию освоения пакетов прикладных программ;

302.1. алгоритмы выбора типовых методов и способов выполнения профессиональных задач;

303.1. алгоритмы принятия решения в профессиональных стандартных ситуациях;

304.2. приемы структурирования информации;

304.3. формат оформления результатов поиска информации;

305.1. современные средства и устройства информатизации и порядок их применения;

305.2. специализированное программное обеспечение в профессиональной деятельности;

305.3. правовые и этические нормы, нормы информационной безопасности при использовании информационно-коммуникационных технологий

307.2. способы, приемы и методы решения профессиональные задач коллективом исполнителей;

309.1. возможные направления развития профессиональной отрасли;

309.3. методы работы в профессиональной и смежных сферах.

Содержание дисциплины ориентировано на подготовку студентов к освоению профессиональных модулей ППССЗ по специальности и овладению профессиональными компетенциями:

ПК 1.1. Подбирать строительные конструкции и разрабатывать несложные узлы и детали конструктивных элементов зданий.

ПК 1.2. Разрабатывать архитектурно-строительные чертежи с использованием информационных технологий.

ПК 1.3. Выполнять несложные расчеты и конструирование строительных конструкций.

ПК 1.4. Участвовать в разработке проекта производства работ с применением информационных технологий.

ПК 2.3. Проводить оперативный учет объемов выполняемых работ и расхода материальных ресурсов.

ПК 2.4. Осуществлять мероприятия по контролю качества выполняемых работ.

ПК 3.1. Осуществлять оперативное планирование деятельности структурных подразделений при проведении строительно-монтажных работ, текущего содержания и реконструкции строительных объектов.

ПК 3.2. Обеспечивать работу структурных подразделений при выполнении производственных задач.

ПК 3.3. Контролировать и оценивать деятельность структурных подразделений.

ПК 4.1. Принимать участие в диагностике технического состояния конструктивных элементов эксплуатируемых зданий.

В процессе освоения дисциплины у студентов должны формироваться общие компетенции:

ОК 1. Понимать сущность и социальную значимость своей будущей профессии, проявлять к ней устойчивый интерес.

ОК 2. Организовывать собственную деятельность, выбирать типовые методы и способы выполнения профессиональных задач, оценивать их эффективность и качество.

ОК 3. Принимать решения в стандартных и нестандартных ситуациях и нести за них ответственность.

ОК 4. Осуществлять поиск и использование информации, необходимой для эффективного выполнения профессиональных задач, профессионального и личностного развития.

ОК 5. Использовать информационно-коммуникационные технологии в профессиональной деятельности.

ОК 6. Работать в коллективе и в команде, эффективно общаться с коллегами, руководством, потребителями.

ОК 7. Брать на себя ответственность за работу членов команды (подчиненных), за результат выполнения заданий.

ОК 8. Самостоятельно определять задачи профессионального и личностного развития, заниматься самообразованием, осознанно планировать повышение квалификации.

ОК 9. Ориентироваться в условиях частой смены технологий в профессиональной деятельности.

В качестве форм и методов текущего контроля используются *практические занятия, контрольная работа, тестирование*

Промежуточная аттестация в форме *дифференцированного зачета*.

Оценка индивидуальных образовательных достижений по результатам текущего контроля успеваемости и промежуточной аттестации производится в соответствии с универсальной шкалой:

Процент результативности (правильных ответов)	Качественная оценка индивидуальных образовательных достижений	
	балл (отметка)	вербальный аналог
90 ÷ 100	5	отлично
80 ÷ 89	4	хорошо
70 ÷ 79	3	удовлетворительно
менее 70	2	не удовлетворительно

Таблица 1

Паспорт оценочных средств

№	Контролируемые разделы (темы) учебной дисциплины	Контролируемые умения, знания	Контролируемые компетенции	Наименование оценочного средства	
				Текущий контроль	Промежуточная аттестация
1	Введение		ОК1	<i>Тест входного контроля</i>	
2	Раздел 1. Основы информационных систем и технологий	31, 33, 34 У1, У2, У3	ОК 1. -ОК 9. ПК 2.3.- ПК 2.4. ПК 3.1. - ПК 3.2.	<i>Тестирование</i>	<i>Дифференцированный эчет: тест</i>
3	Тема 1.1. Основные понятия Информационных систем и технологий	31 33 34	ОК 1. ОК 4.- ОК 6. ОК 8.- ОК 9.	<i>Домашняя контрольная работа</i>	
4	Тема 1.2. Техническое обеспечение информационных технологий	У2 31, 33, 34	ОК 1.- ОК 2. ОК 4.- ОК 5. ОК 8.- ОК 9.	<i>Домашняя контрольная работа</i>	
5	Тема 1.3. Обеспечение безопасности информационных систем	31 34	ОК 2.- ОК 5. ОК 9.	<i>Домашняя контрольная работа</i>	
6	Тема 1.4. Интернет и электронные средства коммуникации	У1, У3 31, 34	ПК 2.3.- ПК 2.4. ПК 3.1.- ПК 3.2. ОК 2.-ОК 7. ОК 9.	<i>Домашняя контрольная работа</i>	
7	Тема 2.1. Системное и прикладное программное обеспечение информационных технологий	У1, У3 31, 32 34, 35	ПК 1.3.-ПК 1.4. ПК 2.3.- ПК 2.4. ПК 3.1.- ПК 3.3. ОК 1.- ОК 7. ОК 9.	<i>Практическое занятие Тестирование</i>	
8	Тема 2.2. Специализированное программное обеспечение информационных технологий	У1, У3 31, 34, 35	ПК 1.1. - ПК 1.2. ПК 1.3.- ПК 1.4. ПК 2.4. ПК 3.1.- ПК 3.3. ПК 4.1. ОК 1. ОК 3.- ОК 9.	<i>Практическое занятие</i>	

1. ВХОДНОЙ КОНТРОЛЬ

Спецификация

Входной контроль проводится с целью определения готовности обучающихся к освоению учебной дисциплины, базируется на дисциплинах, предшествующих изучению данной учебной дисциплины:

-Информатика

По результатам входного контроля планируется осуществление в дальнейшем дифференцированного и индивидуального подхода к обучающимся. При низком уровне знаний проводятся корректирующие курсы, дополнительные занятия, консультации.

Примеры заданий входного контроля

Вопрос 1. 1 Мбайт равен ...

1024 Кбайт

2^{10} Кбайт

1000 Кбайт

0,001 Гбайт

Вопрос 2. Защита – это информационный процесс, обеспечивающий ...

комплекс мер, направленных на предотвращение разрушения и изменения данных

отсеивание данных, в которых нет необходимости

упорядочение данных по заданному признаку с целью удобства использования

перевод данных из одной формы в другую или из одной структуры в другую

Вопрос 3. К системам управления базами данных (СУБД) относятся ...

Microsoft Access

FoxPro

CorelDRAW

Microsoft Word

Вопрос 4. Для построения локальной сети используют ...

коаксиальный кабель
витую пару
спутниковую антенну
модем

Вопрос 5. Обеспечением электронной почты в Интернете
занимаются ...

почтовые серверы
Internet Explorer
почтовые программы
Microsoft Outlook

Вопрос 6. Сетевые вирусы распространяются ...

по различным компьютерным сетям
через оперативную память
в загрузочных секторах дискеты
при загрузке драйвера устройства

Вопрос 7. Поиск Web-ресурсов по одному или нескольким
ключевым словам в информационно-поисковой системе
называется ...

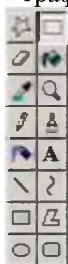
простым
расширенным
контекстным
служебным

Вопрос 8. Организационно автоматизированные информационные
системы (АИС) реализуется через создание ...

автоматизированных рабочих мест специалистов
новых информационных технологий
программного обеспечения
автоматических потоковых линий

- Вопрос 9.** Основным требованием к автоматизированному рабочему месту (АРМ) руководителя является ...
- возможность оперативного поиска информации
 - возможность работы с языками программирования
 - использование плоттера
 - использование различной офисной техники

- Вопрос 10.** Установите соответствие между элементами окна графического редактора MS Paint и их названиями.



- набор инструментов
- палитра
- строка меню
- строка заголовка

1. 
- 2.
- 3.

- Вопрос 11.** Установите соответствие между видами ссылок на адреса ячеек и их записями.

- | | |
|-------------------------|--------|
| 1. Относительная ссылка | B2 |
| 2. Абсолютная ссылка | \$B\$2 |
| 3. Смешанная ссылка | B\$2 |
| | B:2 |

- Вопрос 12.** Установите соответствие между отформатированными числовыми данными в табличном процессоре и примененными к ним форматами.

- | | |
|-----------------|------------------|
| 1. 251 263,00р. | Денежный |
| 2. 2,51E+05 | Экспоненциальный |
| 3. 25.12.1963 | Дата |
| | Процентный |

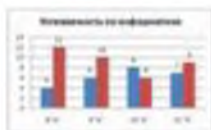
Вопрос 13. На рисунке представлена таблица

	A	B	C	D	E
1	Успеваемость по информатике				
2	Класс	Учатся на "5"	Учатся на "4"	Учатся на "3"	Учатся на "2"
3	8 "а"	4	12	6	1
4	9 "а"	6	10	4	2
5	10 "а"	8	6	5	
6	11 "а"	7	9	4	

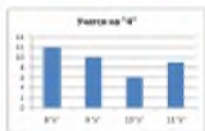
Установите соответствие между диаграммами и рядами данных, использованных для их построения.



строка 8 «а»



столбцы Учатся на «5» и Учатся на «4»



столбец Учатся на «4»

строки 9 «а» и 10 «а»

Вопрос 14. Установите соответствие между кнопками и командами форматирования объектов.



Группировать



Повернуть

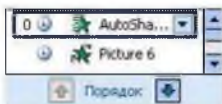


Обтекание текстом

Обрезка

Вопрос 15. Установите соответствие между списками панели Настройка анимации и их назначениями.

1.



список эффектов анимации к объектам на слайде
время эффекта анимации относительно других событий слайда

2.



скорость, с которой производится просмотр анимации

3.



просмотр эффектов анимации на текущем слайде

Вопрос 16. Установите соответствие между свойствами полей и их типами данных.



Дата/время



Числовой



Текстовый



Счетчик

Вопрос 17. Результатом вычислений в ячейке С4 будет число ...

	A	B	C
1	1	2	=A1*B1
2	2	3	=A2*B2
3	3	4	=A3*B3
4			=SUM(C1:C3)

Ответ: 30

Вопрос 18. Доступность – это свойство информации ...
 определяющее уровень возможности получения данных
 отражающее степень ее соответствия текущему моменту времени
 означающее представление информации в текстовой форме
 означающее, что по составу она достаточна для принятия правильного решения

Критерии оценки

За каждый правильный ответ – 1 балл.

За неправильный ответ – 0 баллов.

Процент результативности (правильных ответов)	Качественная оценка индивидуальных образовательных достижений	
	балл (отметка)	вербальный аналог
90 ÷ 100	5	отлично
80 ÷ 89	4	хорошо
70-79	3	удовлетворительно
менее 70	2	не удовлетворительно

2. ТЕКУЩИЙ КОНТРОЛЬ

Текущий контроль успеваемости осуществляется в ходе повседневной учебной работы по курсу дисциплины. Данный вид контроля должен стимулировать стремление к систематической самостоятельной работе по изучению учебной дисциплины, овладению профессиональными и общими компетенциями, позволяет отслеживать положительные/отрицательные результаты и планировать предупреждающие/корректирующие мероприятия.

Формы текущего контроля

2.1 ТЕСТОВЫЙ КОНТРОЛЬ

Раздел 1.

ОСНОВЫ ИНФОРМАЦИОННЫХ СИСТЕМ И ТЕХНОЛОГИЙ

Спецификация

Тестирование входит в состав контрольно-оценочных средств и предназначено для текущего контроля и оценки знаний и умений обучающихся 3 курса специальности *08.02.01 Строительство и эксплуатация зданий и сооружений* по программе учебной дисциплины *Информационные технологии в профессиональной деятельности*.

Тестирование проводится после изучения Раздела 1. Основы информационных систем и технологий.

Время выполнения тестирования:

подготовка - 12 мин;
выполнение- 33 мин;
всего - 45 мин.

Тестирование проводится только с использованием персонального компьютера, используя программный комплекс для тестирования IrenEditor.

База теста содержит тестовые задания различных типов:

- на выбор одного правильного ответа
- на определение нескольких правильных ответов
- на определение правильной последовательности
- на установку соответствия

Каждому тестируемому будет предъявлено по 33 вопроса (по 3 вопроса из каждой темы):

Раздел: Аппаратное обеспечение персонального компьютера

1.1. Системный блок персонального компьютера (ПК)

- 1.2. Периферийные устройства персонального компьютера
- 1.3. Долговременные носители информации, их характеристики
- 1.4. Техника безопасности при работе с персональным компьютером. Способы защиты пользователя от воздействия вредных факторов

Раздел: Системные и прикладные программы общего назначения в области профессиональной деятельности специалиста

- 2.1. Классификация программных средств
- 2.2. Системные и прикладные программы
- 2.3. Правовые основы использования программного обеспечения. Информационная безопасность

Раздел: Компьютерные сети

- 3.1. Классификация компьютерных сетей. Основные компоненты локальных вычислительных сетей
- 3.2. Глобальная сеть Интернет. Структура и адресация. Способы подключения
- 3.3. Сервисы Интернета
- 3.4. Организация поиска информации

Примеры вопросов теста

по Разделу 1. Основы информационных систем и технологий

- 1) Устройство, способное обрабатывать программный код и определяющее основные функции компьютера по обработке информации, называется ...
 - a) процессором
 - b) ОЗУ
 - c) ПЗУ
 - d) винчестером
- 2) Производительность работы компьютера зависит от ...
 - a) быстродействия процессора
 - b) от размера экрана
 - c) напряжения в сети
 - d) частоты нажатия на клавиши
- 3) Устройством хранения информации, основанным на принципе магнитной записи, является
 - a) жесткий диск
 - b) DVD-привод
 - c) Оперативная память
 - d) Флеш-память

- 4) Устройство визуального представления данных называется ...
 - a) дисплеем
 - b) сканером
 - c) клавиатурой
 - d) модемом
- 5) Сканеры, графические планшеты, цифровые фотокамеры – это устройства ...
 - a) ввода графических данных
 - b) вывода данных любого формата
 - c) ввода только знаковых данных
 - d) хранения данных
- 6) Устройство для ввода информации в ПК с бумажного носителя является ...
 - a) сканер
 - b) плоттер
 - c) принтер
 - d) стример
- 7) Привод CD-ROM позволяет ...
 - a) только считывать информацию с компакт-диска
 - b) только записывать информацию на компакт-диск
 - c) считывать и записывать информацию на компакт-диск
 - d) только проигрывать музыкальные файлы
- 8) К долговременным носителям информации, у которых запись и считывание данных осуществляется с помощью лазерного луча, относят ...
 - a) оптические компакт-диски
 - b) сканеры
 - c) дискеты
 - d) карты Flash-памяти
- 9) Производительность жестких дисков зависит от характеристик (выбрать не менее двух вариантов)
 - a) скорости передачи данных
 - b) фирмы изготовителя
 - c) емкости диска
 - d) количества операций ввода/вывода в секунду
- 10) Рабочее место, оснащенное персональным компьютером, располагается таким образом, чтобы свет падал преимущественно ...
 - a) слева
 - b) справа
 - c) сверху
 - d) из-за спины

- 11) Головные боли, остеохондроз, геморрой, сколиоз у детей – это заболевания, возникающие в результате _____ при работе за компьютером.
- a) длительной неподвижной позы
 - b) воздействия электромагнитного излучения
 - c) нагрузки на зрительный аппарат
 - d) стресса из-за потери информации
- 12) Площадь одного рабочего места пользователя персонального компьютера, сконфигурованного на базе жидкокристаллического монитора, должно составлять не менее _____ кв.м.
- a) 4,5
 - b) 3,5
 - c) 6,0
 - d) 7,0
- 13) Графическими операционными системами являются ...
- a) Windows, Linux
 - b) MS-DOS, Windows
 - c) IBM OS/2, Linux
 - d) MacOS, CP/M
- 14) Согласно классификации программного обеспечения операционная система относится к ...
- a) системному программному обеспечению
 - b) системам программирования
 - c) прикладным программам
 - d) сервисным программам
- 15) Системное программное обеспечение предназначено для ...
- a) управления всеми ресурсами компьютера и организации процесса обработки данных
 - b) эффективной разработки программных средств различного назначения
 - c) решения задач из различных областей человеческой деятельности
 - d) обеспечения работы пользователя в сети Интернет
- 16) Программное обеспечение, областью применения которого является разработка и отладка создаваемых программных продуктов, относится к ...
- a) системам программирования
 - b) прикладным программам
 - c) системным программам
 - d) сервисным программам
- 17) К прикладным программам не относится ...
- a) программа архивирования данных

- b) текстовый редактор
 - c) табличный процессор
 - d) графический редактор
- 18) К функциям операционной системы относятся ... (выбрать не менее двух вариантов)
- a) обеспечение доступа к данным
 - b) создание новых программ
 - c) выполнение команд пользователей
 - d) обеспечение защиты от вирусов
- 19) Антивирусная программа, постоянно находящаяся в оперативной памяти компьютера и выполняющая защитные функции, называется...
- a) фильтром
 - b) ревизором
 - c) доктором
 - d) детектором
- 20) Компьютерный вирус, распространяющийся путем внедрения своего кода в тело исполняемых файлов, называется ...
- a) файловым
 - b) загрузочным
 - c) макровирусом
 - d) троянской программой
- 21) Способность программного вируса воспроизводить себя в теле других программ называется ...
- a) размножением
 - b) вирусной атакой
 - c) заражением
 - d) перепрограммированием
- 22) Локальная вычислительная сеть – это совокупность компьютеров и сетевого оборудования, работающих под управлением сетевой операционной системы и, как правило, объединяющих компьютеры...
- a) находящиеся в одном или нескольких близлежащих зданиях
 - b) одной страны
 - c) одного населенного пункта
 - d) мира
- 23) Деление каналов передачи данных на телефонные, коаксиальные, оптоволоконные является основанием их классификации по ...
- a) типу среды передачи данных
 - b) ведомственной принадлежности
 - c) территориальной принадлежности
 - d) скорости передачи данных

- 24) Совокупность компьютеров, взаимосвязанных каналами передачи данных, называется _____ сетью.
- a) компьютерной
 - b) информационной
 - c) структурной
 - d) ретрансляционной
- 25) Провайдер – это ...
- a) организация, предоставляющая услуги Интернета
 - b) программа, позволяющая подключиться к сети Интернет
 - c) пользователь, подключенный к сети
 - d) главный компьютер в сети
- 26) Протокол, разработанный для эффективной передачи по Интернету web-страниц, обозначается ...
- a) HTTP
 - b) FTP
 - c) Telnet
 - d) ICQ
- 27) Браузер – это ...
- a) программа, позволяющая подключиться к сети Интернет
 - b) поисковая система
 - c) организация, предоставляющая услуги подключения к сети Интернет
 - d) пользователь, ведущий сетевой дневник
- 28) Технология, обеспечивающая переход из одного документа в другой, называется ...
- a) гипертекстовой
 - b) переходной
 - c) скачковой
 - d) ссылочной
- 29) Протоколом, позволяющим организовать доступ к файловым архивам, является ...
- a) FTP
 - b) E-mail
 - c) WWW
 - d) Telnet
- 30) В адресе электронной почты `mixa_2013@yandex.ru` имя владельца электронного адреса обозначено как ...
- a) `mixa_2013`
 - b) `mixa`
 - c) `yandex.ru`
 - d) `ru`

- 31) Запрос, переданный поисковой системе в виде фото|фотография|снимок|фотоизображение позволит получить в результате ссылки, содержащие ...
- любое из перечисленных слов
 - в обязательном порядке все слова
 - слово «фото», но не содержащие остальных слов
 - слова «фото», «фотографии», «фотоизображения», но не содержащие слово «снимок»
- 32) Степень соответствия содержания найденных поисковой системой ссылок запросу пользователя называется ...
- релевантностью
 - кликабельностью
 - контентом
 - индексом цитирования
- 33) Наиболее эффективным способом получения информации в сети Интернет является поиск ...
- по адресу
 - с помощью поисковых систем по ключевым словам
 - в тематических каталогах
 - в чатах и форумах

Критерии оценки

Процент результативности (правильных ответов)	Качественная оценка индивидуальных образовательных достижений	
	балл (отметка)	вербальный аналог
90 ÷ 100	5	отлично
80 ÷ 89	4	хорошо
70 ÷ 79	3	удовлетворительно
менее 70	2	не удовлетворительно

Тема 2.1. Системное и прикладное программное обеспечение информационных технологий

Спецификация

Тестирование входит в состав контрольно-оценочных средств и предназначено для текущего контроля и оценки знаний и умений обучающихся 3 курса специальности *08.02.01 Строительство и эксплуатация зданий и сооружений* по программе учебной дисциплины *Информационные технологии в профессиональной деятельности*.

Тестирование проводится после изучения темы 2.1. Системное и прикладное программное обеспечение информационных технологий проходит в форме тестирования.

Время выполнения контрольной работы:

подготовка - 45 мин;

выполнение - 45 мин;

всего - 90 мин.

Тестирование проводится только с использованием персонального компьютера, используя программный комплекс для тестирования IrenEditor.

База теста содержит тестовые задания различных типов:

- на выбор одного правильного ответа
- на определение нескольких правильных ответов
- на определение правильной последовательности
- на установку соответствия

Каждому тестируемому будет предъявлено по 30 вопросов (по 2 вопроса из каждого раздела):

1. Использование Microsoft Office при решении профессиональных задач. Microsoft Office Word
 - 1.1. Интерфейс программы. Создание, редактирование и сохранение документа
 - 1.2. Форматирование документов
 - 1.3. Работа с таблицами
 - 1.4. Работа с графическими объектами
2. Использование Microsoft Office при решении профессиональных задач. Microsoft Office Excel
 - 2.1. Интерфейс. Виды данных. Заполнение, форматирование, редактирование электронных таблиц
 - 2.2. Работа с данными электронных таблиц: сортировка, фильтрация, консолидация и другие операции
 - 2.3. Вычисления: математические, финансовые, статистические функции
 - 2.4. Графическое отображение информации

3. Использование Microsoft Office при решении профессиональных задач. Microsoft Office Access
 - 3.1. Модели организации баз данных для решения профессиональных задач
 - 3.2. Интерфейс. Microsoft Office Access. Формализация информации (типы данных)
 - 3.3. Объекты базы данных. Проектирование базы данных
4. Кейс-задание 1
 - 4.1. Подзадача 1
 - 4.2. Подзадача 2
5. Кейс-задание 2
 - 5.1. Подзадача 1
 - 5.2. Подзадача 2

Примеры вопросов теста

Прикладное программное обеспечение информационных технологий

1. Редактирование документа MS Word предполагает...
 - просмотр текста перед печатью
 - выполнение многоколоночной верстки
 - оформление текста определенным образом (задание полей, оформление абзаца, выбор шрифта, задание колонтитулов)
 - внесение изменений в содержание документа
2. В Microsoft Office Word при копировании фрагмента в буфер обмена необходимо выделить нужный фрагмент и
(укажите не менее двух вариантов ответа)
 - выбрать кнопку КОПИРОВАТЬ
 - нажать сочетание клавиш CTRL+X
 - нажать сочетание клавиш CTRL+C
 - выбрать кнопку ВСТАВИТЬ
3. Расположение текста относительно границ полей страницы называется
 - интервалом
 - отступом
 - красной строкой
 - выравниванием
4. В текстовом редакторе MS Word основными параметрами форматирования шрифта являются...
(укажите не менее двух вариантов ответов)
 - расстояние между строками
 - гарнитура, размер, начертание
 - стиль, шаблон

- интервал между символами
5. К операции редактирования таблицы НЕ относится...
 - удаление выделенной ячейки
 - слияние ячеек в выделенном прямоугольном блоке
 - слияние диагональных ячеек таблицы
 - добавление строки перед первой строкой таблицы
 6. В таблице MS Word ячейки нельзя....
 - объединять
 - добавлять
 - удалять
 - сгруппировать
 7. В документах Microsoft Office Word можно использовать _____ графические объекты.
 - векторные и растровые
 - только векторные
 - только растровые
 - фрактальные
 8. Программное средство WordArt предназначено для создания ...
 - графических надписей
 - диаграмм
 - таблиц
 - колонтитулов
 9. В MS Excel в формулах могут использовать такие виды адресации ячеек, как....
(укажите не менее двух вариантов ответов)
 - относительная
 - внутренняя
 - абсолютная
 - внешняя
 10. Формула "=2*(A1+\$B\$1)", записанная в ячейке C1, после копирования в ячейку C4, примет вид
 - =2*(A4+\$B\$4)
 - =2*(A4+\$B\$1)
 - =2*(B4+\$A\$1)
 - =2*(A1+\$B\$1)
 11. Фильтрация в Microsoft Office Excel используется для ...
 - отображения информации, соответствующей определенному условию, из общего массива информации
 - расположения информации в определенном порядке

- удаления информации, не удовлетворяющей определенным условиям
 - условного форматирования данных с целью их визуального анализа
12. Для того чтобы из списка «Петров, Сидоров, Иванов, Корольев, Краснов, Белов» автоматически выбрать фамилии, начинающиеся с буквы «К», в Microsoft Office Excel необходимо ...
- задать текстовый фильтр «начинается с...» и ввести букву «К»
 - отсортировать фамилии по алфавиту и скопировать необходимые из них на другой лист электронной таблицы
 - включить искомые фамилии в настраиваемый список и осуществить сортировку
 - выделить и удалить ненужную информацию
13. В Microsoft Office Excel в записи функции СУММ(число1;число2) значения, указанные в скобках, называются ...
- аргументами
 - слагаемыми
 - адресами
 - значениями
14. В Microsoft Office Excel результат нахождения функции ПРОИЗВЕД(А1;А2), если в А1 введено число 30, а в А2 – число 100, равен
- 3000
 - 70
 - 30000
 - -30
15. При изменении исходных данных в электронной таблице диаграмма, построенная на их основе, ...
- изменится автоматически
 - изменится при щелчке на ней левой кнопкой мыши
 - изменится при двойном щелчке на ней левой кнопкой мыши
 - не изменится, диаграмму нужно строить заново
16. Круговые диаграммы в MS Excel применяются в случае, когда требуется отобразить
- динамику изменения какого-нибудь процесса
 - долю каждого значения в общей сумме
 - сравнение числовых величин между собой
 - изменение какого-либо процесса по двум направлениям
 - становить соответствие между аналогами модели данных и соответствующими названиями модели данных

двумерная таблица	Реляционная
древовидный граф	Иерархическая
сетевая схема	Сетевая
	Линейная

-
17. Установить соответствие между примерами графических изображений моделей данных и названиями моделей данных
 - иерархическая
 - сетевая
 - реляционная
 - линейная
 18. Объект базы данных, позволяющий выполнять такие операции, как отбор данных, сортировку, фильтрацию называется ...
 - запросом
 - формой
 - модулем
 - макросом
 19. Поля реляционной базы данных ...
 - именуется пользователем самостоятельно
 - автоматически нумеруются
 - именуется по правилам, специфичным для конкретной базы данных
 - нумеруются по правилам, специфичным для конкретной базы данных
 20. Связи между полями таблиц базы данных в Microsoft Office Access создаются в диалоговом окне ...
 - Схема данных
 - Таблица связей
 - Схема связей

- Таблица данных
21. Формы Microsoft Office Access предназначены для ...
- ввода данных
 - вывода данных на бумажные носители
 - отбора данных, хранящихся в таблицах
 - для автоматизации повторяющихся операций
22. Установить соответствие между объектами базы данных и их назначением

макрос	автоматизация повторяющихся операций при работе с базой данных
запрос	отбор и обработка данных базы данных
модуль	автоматизация и создание новых функций базы данных путем программирования
	просмотр и работа через Интернет с данными базы данных

23. Для участия в конференции трех студентов оформляется заявка по образцу.

ЗАЯВКА
на участие в студенческой научно-практической конференции
Организована в учреждении _____

№ п/п	Ф.И.О. участника	Специальность	Курс	Тип выступления	Научный руководитель
Сессия 1					
1					
2					
Сессия 2					
3					

После заполнения файл с заявкой отсылается организатору по электронной почте.

Установите соответствие между номерами и правилами ввода текста, использованными при создании документа в текстовом процессоре.

1	дефис пробелами не выделяется
2	тире выделяется пробелами с двух сторон

3

слова, заключенные в кавычки или скобки, не должны отделяться от них пробелами

24. Для участия в конференции трех студентов оформляется заявка по образцу. После заполнения файл с заявкой отсылается организатору по электронной почте.

Установите соответствие между обозначенными номерами фрагментами текстового документа и кнопками текстового процессора, использованными для их форматирования



1



2



3



25. К новому учебному году студенту необходимо приобрести канцтовары. Стоимость всей покупки не должна превышать определенную сумму, поэтому студент заранее составляет список товаров и выполняет предварительный расчет в электронной таблице, с учетом средних цен.

В представленной на рисунке таблице отсортированы по

возрастанию данные в столбце

Наименование	Цена, руб	количество шт	Сумма, руб
Линейка	2,15	1	2,15
Стилет для письма	3,2	3	9,6
Пенал 200г	3,15	1	3,15
Стилет-балл	3,5	50	157,5
Ручка шариковая	3,42	2	6,84
Блок 100г	3,25	1	3,25
Минус линейка	10,24	1	10,24
Стилет	10,2	1	10,2
Калькулятор	3,3	1	3,3
Калькулятор 100 знаков	17,2	1	17,2
Калькулятор карманный	22,55	1	22,55
Стилет шариковый	7,8	1	7,8
Уголок А4 белый	10,55	8	84,4
Итого			259,15



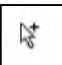
- Сумма
- Цена
- Количество
- Наименование

26. К новому учебному году студенту необходимо приобрести канцтовары. Стоимость всей покупки не должна превышать определенную сумму, поэтому студент заранее составляет список товаров и выполняет предварительный расчет в электронной таблице, с учетом средних цен. Представленная на рисунке таблица расположена в диапазоне ячеек....

Наименование	Цена, руб	Кол-во, шт	Сумма, руб
Блок 100г	3,25	1	3,25
Калькулятор карманный	22,55	1	22,55
Стилет шариковый	7,8	2	15,6
Блок	2,275	15	34,125
Пенал 200г	3,15	1	3,15
Линейка 100см	10,24	1	10,24
Стилет для письма	3,2	3	9,6
Ручка шариковая	3,42	2	6,84
Уголок А4 белый	10,55	8	84,4
Стилет	10,2	1	10,2
Калькулятор 100 знаков	17,2	1	17,2
Калькулятор	3,3	1	3,3
Стилет шариковый	7,8	1	7,8
Уголок А4 белый	10,55	8	84,4
Итого			259,15

- В3:E17
- В3:B18
- В3:E3
- A1:F18

27. К новому учебному году студенту необходимо приобрести канцтовары. Стоимость всей покупки не должна превышать определенную сумму, поэтому студент заранее составляет список товаров и выполняет предварительный расчет в электронной таблице, с учетом средних цен. Установите соответствие между видами указателей мыши и выполняемыми с их помощью командами

	перемещение выделенных ячеек
	выделение данных
	копирование выделенных ячеек
	удаление данных

28. К новому учебному году студенту необходимо приобрести канцтовары. Стоимость всей покупки не должна превышать определенную сумму, поэтому студент заранее составляет список товаров и выполняет предварительный расчет в электронной таблице, с учетом средних цен.

Установите соответствие между отформатированными заголовками электронной таблицы и использованными кнопками выравнивания в табличном процессоре

29. К новому учебному году студенту необходимо приобрести канцтовары. Стоимость всей покупки не должна превышать определенную сумму, поэтому студент заранее составляет список товаров и выполняет предварительный расчет в электронной таблице, с учетом средних цен.

Список канцтоваров			
Наименование	Цена, руб.	Количество, шт.	Сумма, руб.
Калькулятор КСН-10000	4,83	2	
Клей ГВА	4,09	1	
Композитно-картонный	22,08	1	
Ластик школьный	2,41	1	
Папка 20к	3,11	1	
Папка школьная	10,38	1	
Сканер	7,90	1	
Ручка шариковая	1,42	2	
Тетрадь А4 листы в клетку	10,39	1	
Тетрадь для записей	11,62	1	
Папка файл	8,02	1	
Финансовый 12 цветов	11,30	1	
	Итого		

Заполните таблицу исходными данными (слова можно сокращать)

В столбце СУММА, используя формулы, вычислите стоимость каждого вида товара.

Отсортируйте таблицу по алфавиту в столбце НАИМЕНОВАНИЕ.

Общая стоимость последних 5 товаров отсортированной таблицы равна...

(результат записать с точностью до двух десятичных знаков, например, 123,45)

30. К новому учебному году студенту необходимо приобрести канцтовары. Стоимость всей покупки не должна превышать определенную сумму, поэтому студент заранее составляет список товаров и выполняет предварительный расчет в электронной таблице, с учетом средних цен.

Список канцтоваров			
Наименование	Цена, руб.	Количество, шт.	Сумма, руб.
Калькулятор КСН-10000	4,83	2	
Клей ГВА	4,09	1	
Композитно-картонный	22,08	1	
Ластик школьный	2,41	1	
Папка 20к	3,11	1	
Папка школьная	10,38	1	
Сканер	7,90	1	
Ручка шариковая	1,42	2	
Тетрадь А4 листы в клетку	10,39	1	
Тетрадь для записей	11,62	1	
Папка файл	8,02	1	
Финансовый 12 цветов	11,30	1	
	Итого		

В столбце СУММА, используя формулы, вычислите стоимость

каждого вида товаров и общую сумму, необходимую для покупки.

Стоимость всех канцтоваров из заданного списка, вычисленная в ячейке D17, равна...

(результат записать с точностью до двух десятичных знаков, например, 123,45)

Критерии оценки

Процент результативности (правильных ответов)	Качественная оценка индивидуальных образовательных достижений	
	балл (отметка)	вербальный аналог
90 ÷ 100	5	отлично
80 ÷ 89	4	хорошо
70-79	3	удовлетворительно
менее 70	2	не удовлетворительно

2.2 ЭЛЕМЕНТ КОНТРОЛЬНОЙ РАБОТЫ: ПРАКТИКО-ОРИЕНТИРОВАННОЕ ЗАДАНИЕ

Спецификация

Составление элемента контрольной работы Практико-ориентированное задание «Технологии обработки числовой информации в профессиональной деятельности» входит в состав контрольно-оценочных средств и предназначено для текущего контроля и оценки знаний и умений обучающихся 3 курса специальности *08.02.01 Строительство и эксплуатация зданий и сооружений* по программе учебной дисциплины *Информационные технологии в профессиональной деятельности*.

Выполнение задания осуществляется в рамках внеаудиторной самостоятельной работы студентов с использованием персонального компьютера и программы MS Excel.

На проверку работы предоставляются преподавателю в электронном виде (файл Транспортная задача.xls).

Задание 1. Ввести данные таблицы, рассчитать оптимальный план перевозок.

Критерии оценки

Показатель оценки	Максимальное количество баллов	Критерии оценки
Задание 1	2	Введены и отформатированы данные в ячейки электронной таблицы
	4	Правильно введены в вспомогательной таблице формулы
	4	Правильно заполнено диалоговое окно Поиск решения
	3	Выполнен анализ решения задачи.
Своевременность сдачи	2	Работа сдана на проверку в обозначенный преподавателем срок

В итоге работа оценивается в пятнадцати балльной системе, что соответствует 5-балльной оценке знаний следующим образом:

15-13 баллов – «отлично»

11-12 баллов – «хорошо»

8-10- баллов – «удовлетворительно»

менее 7 баллов – «неудовлетворительно»

2.3ЭЛЕМЕНТ КОНТРОЛЬНОЙ РАБОТЫ: ТЕКСТОВЫЙ ДОКУМЕНТ

Тема 2.1

Технология обработки текстовой информации
Текстовый документ

Спецификация

Составление элемента контрольной работы «Текстовый документ» входит в состав контрольно-оценочных средств и предназначено для текущего контроля и оценки знаний и умений обучающихся специальности *08.02.01 Строительство и эксплуатация зданий и сооружений* по программе учебной дисциплины *Информационные технологии в профессиональной деятельности*.

Создание текстового документа выполняется индивидуально в ходе изучения темы 2.1. Текстовые процессоры как самостоятельная работа

Создание текстового документа осуществляется на персональном компьютере в программе MS Office Word.

Критерии оценки:

Показатель оценки	Максимальное количество баллов	Критерии оценки
Задание 1	2	Правильно оформлен титульный лист
	4	Даны развернутые ответы на все вопросы
	3	Правильно оформлены поля, шрифт и абзац
	2	Заполнен список использованной литературы.
	2	Оформлено приложение
	2	Автоматически собрано содержание
Своевременность сдачи	2	Работа сдана на проверку в обозначенный преподавателем срок

В итоге работа оценивается в семнадцати балльной системе, что соответствует 5-балльной оценке знаний следующим образом:

15-17 баллов – «отлично»

12-14 баллов – «хорошо»

8-11- баллов – «удовлетворительно»

менее 8 баллов – «неудовлетворительно»

2.4. ПРАКТИЧЕСКОЕ ЗАНЯТИЕ

Практическое занятие входит в состав контрольно-оценочных средств и предназначено для текущего контроля и оценки знаний и умений обучающихся 3 курса специальности *08.02.01 Строительство и эксплуатация зданий и сооружений* по программе учебной дисциплины *Информационные технологии в профессиональной деятельности*.

Практические занятия по учебной дисциплине *«Информационные технологии в профессиональной деятельности»* направлены на:

- обобщение, систематизацию, углубление, закрепление, развитие и детализацию полученных теоретических знаний по конкретным темам учебной дисциплины;
- формирование умений применять полученные знания на практике, реализацию единства интеллектуальной и практической деятельности;
- формирование и развитие умений: наблюдать, сравнивать, сопоставлять, анализировать, делать выводы и обобщения, оформлять результаты в виде таблиц, схем, графиков;
- приобретение навыков работы с различным программным обеспечением и устройствами персонального компьютера;
- выработку при решении поставленных задач профессионально значимых качеств, таких как самостоятельность, ответственность, точность, творческая инициатива.

Практическое занятие состоит в выполнении заданий обучающимися на персональном компьютере с использованием требуемого программного обеспечения в соответствии с методическими указаниями по выполнению практических занятий.

Время проведения: 2-6 часа

Критерии оценки:

Оценка **«отлично»** выставляется, если выполнены все задания практического занятия, допущены 1-2 недочеты, исправленные по требованию преподавателя.

Оценка **«хорошо»** выставляется, если работа выполнена в полном объеме, допущены одна ошибка или более двух недочетов при выполнении задания, исправленные по замечанию преподавателя.

Оценка **«удовлетворительно»** выставляется, если задания выполнены не в полном объеме, допущены 1-2 ошибки при выполнении

заданий но продемонстрированы умения, достаточные для дальнейшего усвоения программного материала.

Оценка **«неудовлетворительно»** выставляется, если выполнено менее половины заданий, не продемонстрированы умения, достаточные для дальнейшего усвоения программного материала

3. ПРОМЕЖУТОЧНАЯ АТТЕСТАЦИЯ

Промежуточная аттестация обучающихся по учебной дисциплине, осуществляется по завершении изучения данной дисциплины и позволяет определить качество и уровень ее освоения. Предметом оценки освоения учебной дисциплины являются умения и знания.

Спецификация

Промежуточная аттестация обучающихся осуществляется по завершении изучения данной дисциплины и позволяет определить качество и уровень ее освоения. Предметом оценки освоения учебной дисциплины являются умения и знания.

Промежуточная аттестация по дисциплине в форме дифференцированного зачета.

Проведение зачета осуществляется тестированием.

Время выполнения теста:

подготовка - 30 мин;
выполнение- 60 мин;
всего - 90 мин.

Тестирование проводится только с использованием персонального компьютера, используя единый портал интернет-тестирования <http://i-exam.ru>. Преподаватель, используя личный кабинет, заносит в план тестирования информацию по группе, в качестве элементов ПИМ указывают ВСЕ разделы:

- 1. Раздел:** Аппаратное обеспечение персонального компьютера
 - 1.1. Системный блок персонального компьютера (ПК)
 - 1.2. Периферийные устройства персонального компьютера
 - 1.3. Долговременные носители информации, их характеристики
 - 1.4. Техника безопасности при работе с персональным компьютером. Способы защиты пользователя от воздействия вредных факторов
- 2. Раздел:** Системные и прикладные программы общего назначения в области профессиональной деятельности специалиста
 - 2.1. Классификация программных средств
 - 2.2. Системные и прикладные программы
 - 2.3. Правовые основы использования программного обеспечения.Информационная безопасность
- 3. Раздел:** Использование Microsoft Office при решении профессиональных задач. Microsoft Office Word

- 3.1. Интерфейс программы. Создание, редактирование и сохранение документа
- 3.2. Форматирование документов
- 3.3. Работа с таблицами
- 3.4. Работа с графическими объектами
- 4. Раздел:** Использование Microsoft Office при решении профессиональных задач. Microsoft Office Excel
 - 4.1. Интерфейс. Виды данных. Заполнение, форматирование, редактирование электронных таблиц
 - 4.2. Работа с данными электронных таблиц: сортировка, фильтрация, консолидация и другие операции
 - 4.3. Вычисления: математические, финансовые, статистические функции
 - 4.4. Графическое отображение информации
- 5. Раздел:** Использование Microsoft Office при решении профессиональных задач. Microsoft Office Access
 - 5.1. Модели организации баз данных для решения профессиональных задач
 - 5.2. Интерфейс. Microsoft Office Access. Формализация информации (типы данных)
 - 5.3. Объекты базы данных. Проектирование базы данных
- 6. Раздел:** Компьютерные сети
 - 6.1. Классификация компьютерных сетей. Основные компоненты локальных вычислительных сетей
 - 6.2. Глобальная сеть Интернет. Структура и адресация. Способы подключения
 - 6.3. Сервисы Интернета
 - 6.4. Организация поиска информации
- 7. Раздел:** Компьютерная графика и дизайн в профессиональной деятельности
 - 7.1. Программа Microsoft PowerPoint
 - 7.2. Программа Microsoft Publisher
 - 7.3. Программа CorelDraw
- 8. Кейс-задания**

Вариант итогового теста

- 1) Устройство, способное обрабатывать программный код и определяющее основные функции компьютера по обработке информации, называется ...
 - a) процессором
 - b) ОЗУ
 - c) ПЗУ
 - d) винчестером
- 2) Устройство визуального представления данных называется ...
 - a) дисплеем
 - b) сканером
 - c) клавиатурой
 - d) модемом
- 3) Привод CD-ROM позволяет ...
 - a) только считывать информацию с компакт-диска
 - b) только записывать информацию на компакт-диск
 - c) считывать и записывать информацию на компакт-диск
 - d) только проигрывать музыкальные файлы
- 4) Рабочее место, оснащенное персональным компьютером, располагается таким образом, чтобы свет падал преимущественно ...
 - a) слева
 - b) справа
 - c) сверху
 - d) из-за спины
- 5) Стандартными компонентами локальной сети являются (выбрать не менее двух вариантов)
 1. рабочие станции
 2. сетевая операционная система
 3. модем
 4. Интернет
- 6) В адресе URL обязательно содержится ...
 1. доменное имя сервера
 2. дата создания файла
 3. программа создания ресурса
 4. IP-адрес
- 7) Для функционирования Интернета используются протоколы ...
 1. TCP/IP
 2. Mail.ru
 3. WWW

4. HTML
- 8) Служба доменных имен (DNS) занимается ...
 1. переводом доменных имен в связанные с ними IP-адреса
 2. мгновенной передачей электронных сообщений по каналам сети
 3. поиском информации в сети Интернет
 4. электронной коммерцией
- 9) Графическими операционными системами являются ...
 1. Windows, Linux
 2. MS-DOS, Windows
 3. IBM OS/2, Linux
 4. MacOS, CP/M
- 10) Программное обеспечение, областью применения которого является разработка и отладка создаваемых программных продуктов, относится к ...
 1. системам программирования
 2. прикладным программам
 3. системным программам
 4. сервисным программам
- 11) При создании нового документа в Microsoft Office Word ему по умолчанию присваивается имя ...
 1. Документ 1
 2. Книга 1
 3. Документ
 4. Новый документ 1
- 12) В Microsoft Office Word отсутствуют _____ списки.
 1. многоколоночные
 2. маркированные
 3. нумерованные
 4. многоуровневые
- 13) Сортировка данных в таблице в Microsoft Office Word подразумевает ...
 1. выбор пользователем принципа сортировки (по возрастанию или убыванию) в специальном диалоговом окне
 2. расположение только по возрастанию, в случае сортировки числовых значений
 3. расположение только по алфавиту (от А до Я), в случае сортировки текста
 4. расположение только по убыванию, в случае сортировки даты

- 14) Программное средство WordArt предназначено для создания ...
1. графических надписей
 2. диаграмм
 3. таблиц
 4. колонтитулов
- 15) Диапазон A5:D7 электронной таблицы содержит _____ ячеек.
1. 12
 2. 8
 3. 10
 4. 14
- 16) Фильтрация в Microsoft Office Excel используется для ...
1. отображения информации, соответствующей определенному условию, из общего массива информации
 2. расположения информации в определенном порядке
 3. удаления информации, не удовлетворяющей определенным условиям
 4. условного форматирования данных с целью их визуального анализа
- 17) В Microsoft Office Excel результат нахождения функции ПРОИЗВЕД(A1;A2), если в A1 введено число 30, а в A2 – число 100, равен
1. 3000
 2. 70
 3. 30000
 4. -30
- 18) В случае необходимости графического отображения доли каждого значения в общей сумме применяются ...
1. круговые диаграммы
 2. графики
 3. гистограммы
 4. пузырьковые диаграммы
- 19) Наиболее распространены в практике _____ модели баз данных.
1. реляционные
 2. распределенные
 3. иерархические
 4. сетевые
- 20) Объект базы данных, позволяющий выполнять такие операции, как отбор данных, сортировку, фильтрацию называется ...
1. запросом
 2. формой

3. модулем
 4. макросом
- 21) Формы Microsoft Office Access предназначены для ...
1. ввода данных
 2. вывода данных на бумажные носители
 3. отбора данных, хранящихся в таблицах
 4. для автоматизации повторяющихся операций
- 22) PowerPoint – это ...
1. программа, предназначенная для подготовки презентаций и слайд-фильмов
 2. текстовый редактор
 3. программа подготовки анимационных фильмов
 4. программа, предназначенная для редактирования текстов и рисунков
- 23) Тип публикации с титульным листом, оглавлением, внутренним содержанием, задней обложкой для представления ассортимента товаров, материалов, лекарственных препаратов называется ...
1. каталогом
 2. буклетом
 3. календарем
 4. бюллетенем
- 24) Антивирусной называется специальная программа ...
1. для обнаружения, уничтожения и защиты от компьютерных вирусов
 2. для создания и распространения компьютерных вирусов
 3. для создания новых программ
 4. редактирующая код компьютерных вирусов
- 25) В векторной графике базовым элементом изображения является ...
1. линия
 2. точка
 3. многоугольник
 4. кривая второго порядка
- 26) Для участия в конференции трех студентов оформляется заявка по образцу.

ЗАЯВКА
на участие в студенческой научно-практической конференции
Образовательное учреждение _____

№ п/п	Ф.И.О. участника	Специальность	Курс	Тема выступления	Научный руководитель
Сессия 1					
1.					
2.					
Сессия 2					
1.					
2.					

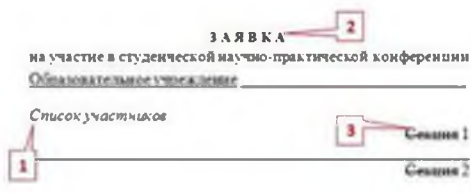
После заполнения файл с заявкой отсылается организатору по электронной почте.

Установите соответствие между номерами и правилами ввода текста, использованными при создании документа в текстовом процессоре.

1	дефис пробелами не выделяется
2	тире выделяется пробелами с двух сторон
3	слова, заключенные в кавычки или скобки, не должны отделяться от них пробелами

27) Для участия в конференции трех студентов оформляется заявка по образцу. После заполнения файл с заявкой отсылается организатору по электронной почте.

Установите соответствие между обозначенными номерами фрагментами текстового документа и кнопками текстового процессора, использованными для их форматирования



1	
2	
3	

- 28) К новому учебному году студенту необходимо приобрести канцтовары. Стоимость всей покупки не должна превышать определенную сумму, поэтому студент заранее составляет список товаров и выполняет предварительный расчет в электронной таблице, с учетом средних цен.
- В представленной на рисунке таблице отсортированы по возрастанию данные в столбце


Наименование	Цена, руб.	количество шт	Сумма, руб.
Клей	2,2	1	2,2
Стилет для тетради	2,5	2	5,0
Ластик 5 шт	2,15	1	2,15
Стекло-очиститель	7,2	1	7,2
Ручка шариковая	3,4	2	6,8
Клей ПВА	9,0	1	9,0
Клей ПВА (дисковый)	12,0	1	12,0
Сканер	11,0	1	11,0
Ластик универсальный	8,5	1	8,5
Аккумулятор АА (парная)	11,0	1	11,0
Аккумулятор АА (одинарный)	22,0	1	22,0
Ручка перьевая	18,0	1	18,0
Стекло А4 (полно)	10,0	2	20,0
Стекло А4 (крупно)	10,45	1	10,45
Сумма			209,45

- 1) Сумма
 - 2) Цена
 - 3) Количество
 - 4) Наименование
- 29) К новому учебному году студенту необходимо приобрести канцтовары. Стоимость всей покупки не должна превышать определенную сумму, поэтому студент заранее составляет список товаров и выполняет предварительный расчет в электронной таблице, с учетом средних цен.
- Представленная на рисунке таблица расположена в диапазоне ячеек....

Наименование	Цена, руб.	Количество шт	Сумма, руб.
Клей ПВА	9,0	1	9,0
Аккумулятор АА (парная)	22,0	1	22,0
Аккумулятор АА (одинарный)	8,5	1	8,5
Клей	2,2	1	2,2
Клей ПВА (дисковый)	12,0	1	12,0
Клей ПВА (обыкновенный)	9,0	1	9,0
Стекло-очиститель	7,2	1	7,2
Стекло А4 (крупно)	10,45	1	10,45
Стекло А4 (полно)	10,0	2	20,0
Клей универсальный	8,5	1	8,5
Ластик универсальный	11,0	1	11,0
Ластик универсальный	8,5	1	8,5
Стекло А4 (крупно)	10,45	1	10,45
Сумма			209,45

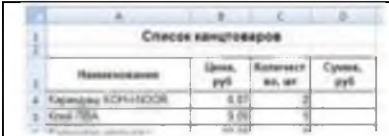

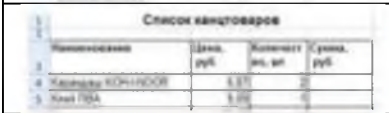

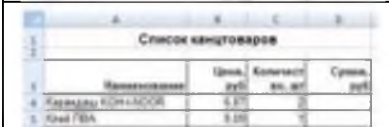


- 1) B3:E17
 - 2) B3:B18
 - 3) B3:E3
 - 4) A1:F18
- 30) К новому учебному году студенту необходимо приобрести канцтовары. Стоимость всей покупки не должна превышать определенную сумму, поэтому студент заранее составляет список товаров и выполняет предварительный расчет в электронной таблице, с учетом средних цен.

Установите соответствие между видами указателей мыши и выполняемыми с их помощью командами

	перемещение выделенных ячеек
	выделение данных
	копирование выделенных ячеек
	удаление данных

31) К новому учебному году студенту необходимо приобрести канцтовары. Стоимость всей покупки не должна превышать определенную сумму, поэтому студент заранее составляет список товаров и выполняет предварительный расчет в электронной таблице, с учетом средних цен.

Установите соответствие между отформатированными заголовками электронной таблицы и использованными кнопками выравнивания в табличном процессоре

- 32) К новому учебному году студенту необходимо приобрести канцтовары. Стоимость всей покупки не должна превышать определенную сумму, поэтому студент заранее составляет список товаров и выполняет предварительный расчет в электронной таблице, с учетом средних цен.

	A	B	C	D
1	Список канцтоваров			
2				
3	Наименование	Цена, руб	Количество, шт	Сумма, руб
4	Карандаш КОМПАС	6,87	2	
5	Клей ПВА	9,09	1	
6	Корректор-карандаш	22,08	1	
7	Ластик комбинированный	2,01	1	
8	Линейка 20см	3,11	1	
9	Маркер зеленый	10,34	1	
10	Обложка для тетради	9,30	8	
11	Папка-конверт	7,80	3	
12	Ручка шариковая	3,43	2	
13	Тетрадь 48 листов в клетку	19,30	8	
14	Точилка для карандашей	11,02	1	
15	Папка-файл	8,50	10	
16	Фломастеры 12 цветов	17,30	1	
17				

Заполните таблицу исходными данными (слова можно сокращать) В столбце СУММА, используя формулы, вычислите стоимость каждого вида товара.

Отсортируйте таблицу по алфавиту в столбце НАИМЕНОВАНИЕ. Общая стоимость последних 5 товаров отсортированной таблицы равна...(результат записать с точностью до двух десятичных знаков, например, 123,45)

- 33) К новому учебному году студенту необходимо приобрести канцтовары. Стоимость всей покупки не должна превышать определенную сумму, поэтому студент заранее составляет список товаров и выполняет предварительный расчет в электронной таблице, с учетом средних цен.

	A	B	C	D
1	Список канцтоваров			
2				
3	Наименование	Цена, руб	Количество, шт	Сумма, руб
4	Карандаш КОМПАС	6,87	2	
5	Клей ПВА	9,09	1	
6	Корректор-карандаш	22,08	1	
7	Ластик комбинированный	2,01	1	
8	Линейка 20см	3,11	1	
9	Маркер зеленый	10,34	1	
10	Обложка для тетради	9,30	8	
11	Папка-конверт	7,80	3	
12	Ручка шариковая	3,43	2	
13	Тетрадь 48 листов в клетку	19,30	8	
14	Точилка для карандашей	11,02	1	
15	Папка-файл	8,50	10	
16	Фломастеры 12 цветов	17,30	1	
17				

В столбце СУММА, используя формулы, вычислите стоимость каждого вида товаров и общую сумму, необходимую для покупки.

Стоимость всех канцтоваров из заданного списка, вычисленная в ячейке D17, равна...

(результат записать с точностью до двух десятичных знаков, например, 123,45)

Критерии оценки

Оценка индивидуальных образовательных достижений по результатам текущего контроля успеваемости и промежуточной аттестации производится в соответствии с универсальной шкалой:

Процент результативности (правильных ответов)	Качественная оценка индивидуальных образовательных достижений	
	балл (отметка)	вербальный аналог
90 ÷ 100	5	отлично
80 ÷ 89	4	хорошо
70 ÷ 79	3	удовлетворительно
менее 70	2	неудовлетворительно