

Министерство образования и науки Российской Федерации

Федеральное государственное бюджетное  
образовательное учреждение высшего образования  
«Магнитогорский государственный технический университет  
им. Г. И. Носова»  
Многопрофильный колледж



УТВЕРЖДАЮ  
Директор  
С.А. Махновский  
«23» марта 2017 г.

**Методические указания  
по выполнению и защите  
выпускной квалификационной работы  
для студентов**

*по специальности*

**08.02.09 Монтаж, наладка и эксплуатация  
электрооборудования промышленных и гражданских зданий  
базовой подготовки**

Магнитогорск, 2017

ОДОБРЕНО:  
Предметно-цикловой комиссией  
Монтаж и эксплуатация  
электрооборудования  
Протокол № 7 от 14.03 2017г.

Методической комиссией  
Протокол №4 от 23.03. 2017 г.

Составители:  
Преподаватель профессионального цикла      С.Б.Меняшева

Методические указания разработаны на основе ФГОС СПО по специальности 08.02.09 Монтаж, наладка и эксплуатация электрооборудования промышленных и гражданских зданий базовой подготовки утвержденного приказом Министерства образования и науки Российской Федерации от «14 » мая 2014 г. № 519, СМК-О-К-РИ-50-17 Общие требования к структуре и оформлению выпускной квалификационной работы.

Методические указания содержат общие положения по выполнению и защите выпускной квалификационной работы студентов очной и заочной формы обучения, в полном объеме изложены требования, предъявляемые к оформлению выпускной квалификационной работы (дипломного проекта).

## **СОДЕРЖАНИЕ**

**1 ОБЩИЕ ПОЛОЖЕНИЯ И ОРГАНИЗАЦИЯ ВЫПОЛНЕНИЯ  
ВЫПУСКНОЙ КВАЛИФИКАЦИОННОЙ РАБОТЫ**

**2 ВЫБОР ТЕМЫ ВЫПУСКНОЙ КВАЛИФИКАЦИОННОЙ РАБОТЫ**

**3 ТРЕБОВАНИЯ К СТРУКТУРЕ ВЫПУСКНОЙ  
КВАЛИФИКАЦИОННОЙ РАБОТЫ**

**4 ОСОБЕННОСТИ ПОСТРОЕНИЯ ОТДЕЛЬНЫХ РАЗДЕЛОВ  
ВЫПУСКНОЙ КВАЛИФИКАЦИОННОЙ РАБОТЫ**

**4.1 Проектирование и техническая эксплуатация системы  
электропитания**

**4.2 Проектирование и техническая эксплуатация электрооборудования  
мостового крана**

**5 ОСНОВНЫЕ ТРЕБОВАНИЯ К ОФОРМЛЕНИЮ ВЫПУСКНОЙ  
КВАЛИФИКАЦИОННОЙ РАБОТЫ**

*5.1 Оформление пояснительной записки*

*5.2 Оформление графического материала*

**4 РЕЦЕНЗИРОВАНИЕ ВЫПУСКНОЙ КВАЛИФИКАЦИОННОЙ  
РАБОТЫ**

**7 ЗАЩИТА ВЫПУСКНОЙ КВАЛИФИКАЦИОННОЙ РАБОТЫ**

*7.1 Подготовка доклада на защите*

*7.2 Подготовка презентации на защите*

*7.3 Критерии оценки ВКР*

**Приложение А** Форма титульного листа дипломного проекта

**Приложение Б** Форма задания на дипломный проект

**Приложение В** Календарный график выполнения ВКР

**Приложение Г** Форма листа содержания ВКР

**Приложение Д** Примеры оформления списка использованных источников

## **1. ОБЩИЕ ПОЛОЖЕНИЯ И ОРГАНИЗАЦИЯ ВЫПОЛНЕНИЯ ВЫПУСКНОЙ КВАЛИФИКАЦИОННОЙ РАБОТЫ**

Выпускная квалификационная работа (далее ВКР) - итоговая аттестационная работа студента, выполненная им на выпускном курсе, оформленная в письменном виде с соблюдением необходимых требований и представленная по окончании обучения к защите перед государственной экзаменационной комиссией, является обязательным аттестационным испытанием выпускника, завершающего обучение по специальности 08.02.09 Монтаж, наладка и эксплуатация электрооборудования промышленных и гражданских зданий базовой подготовки СПО и выполняется в виде дипломного проекта.

**Дипломный проект** – это выпускная работа студентов по программам технического профиля на соискание квалификации по специальности среднего профессионального образования. Представляет собой решение конкретной инженерной задачи по специальности. Оформляется в виде чертежей и пояснительной записки. К дипломному проекту могут прилагаться расчетно-графические материалы, программные продукты, рабочие макеты, материалы научных исследований и другие материалы, разработанные студентами.

Выпускная квалификационная работа является самостоятельной работой студента, на основании которой Государственная экзаменационная комиссия (далее ГЭК) решает вопрос о присвоении выпускнику квалификации –техник.

Защита ВКР, как форма государственной итоговой аттестации, проводится с целью выявления соответствия уровня и качества подготовки выпускника требованиям Федерального государственного образовательного стандарта, установления уровня подготовки выпускника к выполнению профессиональных задач и соответствия его подготовки требованиям основной профессиональной образовательной программы.

Задачами выполнения ВКР по 08.02.09 Монтаж, наладка и эксплуатация электрооборудования промышленных и гражданских зданий являются: систематизация, закрепление и расширение теоретических и практических знаний по специальности; развитие навыков ведения самостоятельной работы; овладение методиками научного исследования и экспериментирования; определение уровня подготовленности студентов к самостоятельной работе в условиях современного производства, прогресса науки и техники, углубленное изучение технологических процессов, закрепление расчетно-графических навыков и овладение навыками самостоятельного решения инженерных задач.

К защите выпускной квалификационной работы допускается студент, успешно завершивший в полном объеме освоение основной образовательной программы по специальности.

Допуск студентов к защите ВКР осуществляется на основании приказа ректора.

Выполнение выпускной квалификационной работы (дипломного проекта) состоит из нескольких этапов:

- выбор и закрепление объекта преддипломной практики;
- выбор и закрепление темы ВКР (дипломного проекта);
- разработка и утверждение задания на ВКР (дипломный проект)
- сбор материала для ВКР на объекте преддипломной практики;
- написание и оформление пояснительной записки и презентации;
- предварительная защита дипломного проекта;
- внешнее рецензирование ВКР (дипломного проекта);
- защита ВКР на заседании ГЭК.

Для подготовки ВКР каждому студенту назначается руководитель и при необходимости консультанты. Утверждение темы ВКР и закрепление студента за руководителем (консультантами) оформляется приказом ректора по представлению заведующего отделением не позднее, чем за месяц до начала преддипломной практики по представлению заведующего отделением

По утвержденным темам руководители ВКР разрабатывают индивидуальные задания для каждого студента. В отдельных случаях допускается выполнение ВКР группой студентов. При этом индивидуальные задания выдаются каждому студенту.

Задания на ВКР:

- утверждаются заведующим отделением,
- выдаются студенту не позднее, чем за неделю до начала преддипломной практики,
- сопровождаются консультацией, в ходе которой разъясняются назначение и задачи, структура и объем работы, принципы разработки и оформления, примерное распределение времени на выполнение отдельных частей ВКР.

На период подготовки ВКР не позднее, чем за 2 недели до начала подготовки в колледже составляется расписание консультаций, утверждаемое по каждой программе директором.

Руководитель ВКР осуществляет общее руководство и контроль за ходом выполнения выпускной квалификационной работы.

Основными функциями руководителя ВКР являются:

- разработка индивидуальных заданий: составление задания на преддипломную практику по изучению объекта практики и сбору материала для выполнения ВКР, составление задания и графика выполнения выпускной квалификационной работы;

- консультирование по вопросам содержания и последовательности выполнения выпускной квалификационной работы: составление плана ВКР, подбор литературы и фактического материала в ходе преддипломной практики;

- постоянный контроль за сроками и ходом выполнения ВКР, своевременностью и качеством написания отдельных глав и разделов работы;

- практическая помощь студенту в подготовке текста доклада и иллюстративного материала к защите;

- принятие решения о готовности ВКР к защите и подтверждение этого соответствующими подписями на составных частях и титульном листе ВКР;

- подготовка письменного отзыва на ВКР.

В обязанности консультанта входит:

- формулировка задания на выполнение соответствующего раздела ВКР по согласованию с руководителем ВКР;

- определение структуры соответствующего раздела ВКР;

- оказание необходимой консультационной помощи студенту при выполнении соответствующего раздела ВКР;

- проверка соответствия объема и содержания раздела ВКР заданию;

- принятие решения о готовности раздела, что подтверждается соответствующими подписями на разделе и титульном листе ВКР.

Выполненная ВКР, подписанная студентом и консультантами проходит процедуру нормоконтроля.

Нормоконтроль – процесс осуществляющий выполнение норм, правил и требований, установленных в стандартах и другой нормативно-технической документации при разработке студентами дипломных работ (проектов). Нормоконтроль дипломных работ (проектов) является завершающим этапом выполнения ВКР.

При обнаружении ошибок, небрежного выполнения работы, отсутствии обязательных подписей, несоблюдении требований нормоконтролер возвращает студенту дипломную работу (проект) на исправление. Без подписи нормоконтролера дипломная работа (проект) к защите не допускаются.

Выполненная ВКР, прошедшая процедуру нормоконтроля представляется руководителю ВКР не позднее, чем за неделю до даты защиты. После изучения содержания работы руководитель оформляет отзыв, при согласии на допуск ВКР к защите, подписывает ее и, вместе со своим письменным отзывом, представляет на утверждение заведующему отделением.

Заведующий отделением на основании наличия подписанной руководителем, консультантами по разделам ВКР, отзыва руководителя решает вопрос о допуске студента к защите и делает об этом соответствующую запись на титульном листе ВКР.

ВКР подлежат обязательному рецензированию. На рецензию направляется ВКР, рекомендованная к защите. Внесение изменений в ВКР после получения рецензии не допускается.

Студент представляет ВКР, отзыв руководителя и рецензию на отделение не позднее одного рабочего дня до защиты. Представление ВКР в ГЭК организует заведующий отделением.

## **2 ВЫБОР ТЕМЫ ВЫПУСКНОЙ КВАЛИФИКАЦИОННОЙ РАБОТЫ**

Выбор темы выпускной квалификационной работы студент должен сделать перед началом преддипломной практики совместно с руководителем ВКР из предлагаемого перечня.

Темы ВКР определяются преподавателями колледжа по возможности совместно со специалистами других образовательных организаций и предприятий, заинтересованных в разработке данных тем.

Тема ВКР может быть предложена студентом при условии обоснования им целесообразности ее разработки.

Обязательным требованием к теме ВКР является соответствие профилю специальности, содержанию одного или нескольких профессиональных модулей. Тема работы должна быть актуальной и отражать конкретные задачи, стоящие перед предприятием, где выполняется выпускная квалификационная работа.

Темы выпускных квалификационных работ по специальности 08.02.09 «Монтаж, наладка и эксплуатация электрооборудования промышленных и гражданских зданий» посвящены разработке связаны с проектированием электрооборудования систем электроснабжения, электрооборудования основных и вспомогательных производственных механизмов, с модернизацией применяемого оборудования на конкретном предприятии, а также с технологическими процессами обслуживания данного оборудования.

## **3 ТРЕБОВАНИЯ К СТРУКТУРЕ ВЫПУСКНОЙ КВАЛИФИКАЦИОННОЙ РАБОТЫ**

По структуре дипломный проект состоит из текстового документа (пояснительной записки) и графического материала.

Пояснительная записка – текстовая часть ВКР, содержащая пояснения и обоснования проектных решений или результаты научных исследований.

Текстовый документ (ТД) должен включать в указанной последовательности следующие элементы:

- титульный лист;
- задание;
- отзыв руководителя и рецензия;
- содержание;
- введение;
- основную часть (включает разделы в соответствии с утвержденным заданием или более подробной детализацией);
- список использованных источников;
- приложения.

К графическому материалу относятся:

- демонстрационные листы (плакаты);
- электронные презентации;
- чертежи и схемы.

Демонстрационные листы в виде графиков, фотографий, схем, чертежей являются увеличенными до формата А1 элементами ТД и служат для наглядного представления материала работы при ее публичной защите.

Работа, наряду с бумажным носителем, должна быть полностью представлена руководителю на электронных носителях данных персональных компьютеров.

Объем записки должен составлять не менее 60 страниц печатного текста.

Объем графического материала определяется заданием и условиями защиты работы.

Основная часть ВКР следующую структуру:

Содержание

Введение

1.Общая часть

2.Специальная часть

3.Организация производства

4. Экономика производства

5. Охрана труда

Список использованных источников

Приложения.

Схематично структура выпускной квалификационной работы представлена в таблице 1

Таблица 1

### Стандартные листы, разделы и документы

| Стандартные листы (формы) и разделы | Примерный объём раздела, (%) |
|-------------------------------------|------------------------------|
|-------------------------------------|------------------------------|



|  |   |
|--|---|
| <b>1. Пояснительная записка.</b><br>Титульный лист.<br>Задание.<br>Содержание<br>Введение<br>1.Общая часть<br>2.Специальная часть<br>3.Организация производства<br>4. Экономика производства<br>5. Охрана труда<br>Список использованных источников<br>Приложения. | 75%<br><br><br><br>1%<br>8%<br>30%<br>15%<br>6 %<br>2% (не менее 25 источников) |
| <b>II. Графическая часть дипломного проекта.</b>   | Чертежи, схемы, презентации<br>25%  |

#### **4 ОСОБЕННОСТИ ПОСТРОЕНИЯ ОТДЕЛЬНЫХ РАЗДЕЛОВ ВЫПУСКНОЙ КВАЛИФИКАЦИОННОЙ РАБОТЫ**

Титульный лист выпускной квалификационной работы (дипломного проекта) является первой страницей работы и оформляется в соответствии с приложением А.

Дипломная проект выполняется на основе индивидуального задания. Форма задания приведена в приложении Б. Форма задания заполняется рукописным или печатным способом.

Задание составляет руководитель работы (проекта) в соответствии с темой.

##### Отзыв и рецензия на выпускную квалификационную работу

Руководитель ВКР, после изучения и соответствующей правки, пишет отзыв на ВКР, который заканчивается словами: *«Дипломный проект выполнен в соответствии с требованиями, заслуживает оценку... и может быть допущен к защите».*

Оформление отзыва осуществляется в соответствии с приложением Г.

В рецензии на ВКР должны быть освещены следующие вопросы: соответствие работы избранной теме, ее актуальность. В рецензии также отмечаются недостатки работы, если таковые имеются. В заключительной части рецензии дается мнение рецензента о соответствии выпускной

квалификационной работы требованиям ФГОС СПО, рекомендация ее к защите, общая оценка работы. Рецензия должна быть подписана рецензентом с полным указанием его фамилии, имени, отчества, ученого звания, ученой степени, места работы, занимаемой должности. Оформление рецензии осуществляется в соответствии с приложением Д.

Содержание должно отражать все материалы, помещенные в ТД.

Слово «СОДЕРЖАНИЕ» Слово «СОДЕРЖАНИЕ» записывают в виде заголовка, симметрично тексту (выравнивание по центру), прописными буквами полужирным шрифтом. При этом после заголовка каждого из указанных структурных элементов ставят отточие, а затем приводят номер страницы ТД, на которой начинается данный структурный элемент (Приложение Д). В содержание включают введение, наименование всех разделов, подразделов, пунктов (если они имеют наименование), заключение, список использованных источников и наименование приложений с указанием страниц, с которых начинаются эти элементы ТД.

Пример оформления содержания приведен в приложении Е.

Введение должно содержать общие сведения о проекте, его краткую характеристику, резюме. В нем необходимо отразить проблематику, актуальность выбранной темы, цель и задачи, решаемые в проекте используемые методики, практическую значимость полученных результатов.

#### **4.1 Проектирование и техническая эксплуатация системы электроснабжения**

##### **ВВЕДЕНИЕ**

##### **1 ОБЩАЯ ЧАСТЬ**

- 1.1 Краткая характеристика подстанции и конструктивное ее исполнение
- 1.2 Краткая характеристика электроснабжения подстанции
- 1.3 Краткая характеристика потребителей
- 1.4 Ведомость электрических нагрузок потребителей

##### **2 СПЕЦИАЛЬНАЯ ЧАСТЬ**

- 2.1 Расчет нагрузок цеховой подстанции методом упорядоченных диаграмм
- 2.2 Выбор числа и мощности силовых трансформаторов
- 2.3 Выбор токоведущих частей
- 2.3.1 Выбор токоведущих частей по условию нагрева
- 2.3 Расчет токов короткого замыкания
- 2.3.1 Расчёт токов короткого замыкания в точке  $K_1$
- 2.3.2 Расчёт токов короткого замыкания в точке  $K_2$
- 2.4 Проверка ТВЧ на действие токов короткого замыкания
- 2.4.1 Проверка ТВЧ на электродинамическую стойкость
- 2.4.2 Проверка ТВЧ на термическую стойкость
- 2.5 Монтаж, наладка и эксплуатация проектируемого электрооборудования

##### **3 ОРГАНИЗАЦИЯ ПРОИЗВОДСТВА**

- 3.1 Организация технического обслуживания и ремонта электрооборудования системы электроснабжения
  - 3.2 Расчет графика ТОиР электрооборудования системы электроснабжения
  - 3.3 Расчет штата обслуживающего персонала
  - 3.4 Расчет планового фонда оплаты труда обслуживающего персонала
  - 4 ЭКОНОМИКА ПРОИЗВОДСТВА
  - 4.1 Расчет сметы капитальных затрат
  - 4.2 Расчет эксплуатационных затрат
  - 5 ОХРАНА ТРУДА
  - 5.1 Меры безопасности при обслуживании электрооборудования
  - 5.2 Противопожарные мероприятия
- СПИСОК ИСПОЛЬЗОВАННЫХ ИСТОЧНИКОВ

#### **4.2 Проектирование и техническая эксплуатация электрооборудования мостового крана**

##### **ВВЕДЕНИЕ**

##### **1 ОБЩАЯ ЧАСТЬ**

- 1.1 Технологический процесс цеха
- 1.2 Техническая характеристика крана
- 1.3 Требования к электроприводу механизмов крана
- 1.4 Обоснование выбора типа электропривода

##### **2. СПЕЦИАЛЬНАЯ ЧАСТЬ**

- 2.1 Расчет мощности и выбор приводного двигателя
  - 2.1.1 Механизм передвижения моста
  - 2.1.2 Механизм передвижения тележки
  - 2.1.3 Механизм подъема
- 2.2 Проверка выбранных электродвигателей по нагреву и перегрузочной способности
  - 2.2.1 Проверка электродвигателя моста по нагреву и перегрузочной способности
  - 2.2.2 Проверка электродвигателя тележки по нагреву и перегрузочной способности
  - 2.2.3 Проверка электродвигателя подъема по нагреву и перегрузочной способности
- 2.3 Выбор системы управления контролеров
- 2.4 Выбор защитной панели
- 2.5 Расчет и выбор реле максимального тока
- 2.6 Расчёт и выбор пускорегулирующих резисторов
  - 2.6.1 Расчёт и выбор пускорегулирующих резисторов для механизма передвижения моста

2.6.2 Расчёт и выбор пускорегулирующих резисторов для механизма передвижения тележки

2.6.3 Расчёт и выбор пускорегулирующих резисторов для механизма передвижения подъема

2.7 Расчет и выбор главных троллеев

### 3 ОРГАНИЗАЦИЯ ПРОИЗВОДСТВА

3.1 Организация технического обслуживания и ремонта электрооборудования крана.

3.2 Расчет графика ТОиР электрооборудования крана.

3.3 Расчет штата обслуживающего персонала.

3.4 Расчет планового фонда оплаты труда обслуживающего персонала.

### 4 ЭКОНОМИКА ПРОИЗВОДСТВА

4.1 Расчет сметной стоимости электрооборудования крана

4.2 Расчет эксплуатационных расходов

### 5 ОХРАНА ТРУДА

5.1 Техника безопасности при обслуживании и эксплуатации проектируемого крана

### СПИСОК ИСПОЛЬЗУЕМЫХ ИСТОЧНИКОВ

## 5 ОСНОВНЫЕ ТРЕБОВАНИЯ К ОФОРМЛЕНИЮ ВЫПУСКНОЙ КВАЛИФИКАЦИОННОЙ РАБОТЫ

### 5.1 Оформление пояснительной записки

5.1.1 Пояснительная записка ДР / ДП должна быть оформлена в печатном виде и сброшюрована. Объем ТД должен составлять не более 120 страниц.

5.1.2. Страницы ТД должны соответствовать формату А4 (210x297 мм). Текст должен быть выполнен с одной стороны листа белой бумаги печатным способом на печатающих или графических устройствах вывода ЭВМ (компьютерная распечатка). При наборе текста использовать 1,5 интервал (при объеме более 120 страниц, использовать одинарный интервал), основной шрифт Times New Roman, размер шрифта кегль 12 или кегль 14, цвет – черный, абзацный отступ первой строки – 1,25 см.

5.1.3 Иллюстрации, таблицы, схемы допускается выполнять на листах формата А3. При этом лист должен быть сложен в формат А4 «гармоникой» и учитывается как один.

5.1.4 Текст пояснительной записки следует выполнять, соблюдая размеры полей: левое – 30 мм, правое – 10 мм, верхнее – 20 мм, нижнее – 20 мм.

5.1.5 Опечатки, описки, графические неточности, обнаруженные в процессе выполнения пояснительной записки, допускается исправлять

подчисткой или закрашиванием белой краской и нанесением на том же месте исправленного текста машинописным способом или черными чернилами – рукописным способом. Повреждение листов ТД, помарки и следы не полностью удаленного текста не допускаются.

5.1.6 Качество текста, иллюстраций, таблиц и распечаток с компьютера должно удовлетворять требованию их однозначного прочтения и воспроизведения

## **5.2 Построение текста пояснительной записки**

5.2.1. Текст пояснительной записки следует делить на разделы, подразделы, пункты, подпункты.

5.2.2 Каждый раздел текста должен начинаться с новой страницы и иметь порядковый номер, обозначенный арабскими цифрами и записанный с абзацного отступа. Не допускается помещать на странице заголовок раздела, подраздела без относящейся к ним текстовой части. Подразделы должны иметь нумерацию в пределах каждого раздела, пункты – в пределах подраздела, подпункты – в пределах пункта. Подразделы, пункты, подпункты не начинают с новой страницы.

5.2.3 Если раздел или подраздел состоит из одного подраздела или пункта, то этот подраздел или пункт нумеровать не следует. Если заголовок состоит из двух предложений, их разделяют точкой. Переносы слов в заголовках не допускаются.

### ***Пример***

#### **1 ПЕРВЫЙ РАЗДЕЛ**

##### **1.1 Первый подраздел первого раздела**

##### **1.2 Второй подраздел первого раздела**

#### **2 ВТОРОЙ РАЗДЕЛ**

##### **2.1 Первый подраздел второго раздела**

##### **2.2 Второй подраздел второго раздела**

##### **2.2.1 Первый пункт второго подраздела**

5.1.4 Количество номеров в нумерации структурных элементов документов не должно превышать четырех (максимально 2.1.1.1)

5.2.5 Внутри пунктов или подпунктов могут быть приведены перечисления. Перед каждым перечислением следует ставить тире «–» (при необходимости, ссылки в тексте документа на одно из перечислений, строчную букву, за исключением ё, з, о, г, ь, й, ы, ъ, после которой ставится скобка). Для дальнейшей, детализации перечислений необходимо использовать арабские цифры, после которых, ставится скобка, запись производится с абзацного отступа.

5.2.6 Каждый пункт, подпункт и перечисление записывается с абзацного отступа.

### **Пример**

Для всех медицинских изделий установлены следующие дополнительные требования:

а) проведение контроля окружающей среды, который осуществляют в следующих случаях:

- 1) при поставке стерильных изделий;
- 2) при поставке нестерильных изделий, которые стерилизуются перед использованием;
- 3) когда микробиологическая и/или макробиологическая чистота имеет значение при эксплуатации изделий;

б) установление поставщиком требований к чистоте следующих изделий:

- 1) предварительно очищенных до стерилизации и/или использования;
- 2) поставляемых нестерильными, но подлежащими очистке;
- 3) предназначенных для использования нестерильными;

в) установление поставщиком требований по обслуживанию, если это может повлиять на качество изделия.

5.2.7. Расстояние между заголовком и текстом должно быть равно удвоенному межстрочному расстоянию; между заголовками раздела и подраздела – одному межстрочному расстоянию.

### **Пример**

## **1 НАЗНАЧЕНИЕ И РОЛЬ МЕХАНИЗМА**

### **1.1 Кран разливочный**

Кран разливочный предназначен для обслуживания разливочного пролёта ЭСПЦ. В пролёте установлены две установки.

Обслуживание краном заключается в установке порожних ковшей на сталеvoz и снятие ковшей, а также для транспортировки ковшей на установку «печь – ковш».

### 5.3. Требования к тексту пояснительной записки

5.3.1. В ТД должны применяться термины, обозначения и определения, установленные стандартами по соответствующему направлению науки, техники и технологии и/или общепринятые в научно-технической литературе.

5.3.2 В ТД не допускается:

- применять для одного и того же понятия различные научно-технические термины, близкие по смыслу (синонимы), а также иностранные слова и термины при наличии равнозначных слов и терминов в русском языке;
- применять произвольные словообразования;
- применять индексы стандартов (ГОСТ, ГОСТ Р, ОСТ и т.п.), технических условий (ТУ), строительных норм и правил (СНиП) и других документов без регистрационного номера;
- применять сокращения слов, кроме установленных правилами русской орфографии, соответствующими государственными стандартами, а также данным документом;
- сокращать обозначения единиц физических величин, если они употребляются без цифр;
- применять математический знак минус «-» перед отрицательными значениями величин (следует писать слово «минус»);
- применять знак «       » ∅ для обозначения диаметра (следует писать слово «диаметр»);
- применять без числовых значений математические знаки, например > (больше), < (меньше), = (равно), № (номер), % (процент).

5.3.3. Если в ТД приводятся поясняющие надписи, наносимые непосредственно на изготавливаемое изделие (например на планки, таблички к элементам управления и т.п.), их выделяют шрифтом (без кавычек), например ВКЛ., ОТКЛ., или кавычками, если надпись состоит из цифр и (или) знаков.

5.3.4 Наименования команд, режимов, сигналов и т.п. в тексте следует выделять кавычками, например, «Сигнал +27 включено».

5.3.5 В ТД следует применять стандартизованные единицы физических величин, их наименования и обозначения в соответствии.

5.3.6 В ТД числовые значения величин с обозначением единиц физических величин и единиц счета следует писать цифрами. Числа без обозначения единиц физических величин и единиц счета от единицы до девяти – словами.

#### **Пример**

Провести испытания пяти труб, каждая длиной 5 м.

Отобрать 15 труб для испытаний на давление.

5.3.7 Единица физической величины одного и того же параметра в пределах одного документа должна быть постоянной. Если в тексте приводится ряд числовых значений, выраженных в одной и той же единице физической величины, то ее указывают только после последнего числового значения.

**Пример**

1,50; 1,75; 2,00 м

5.3.8 Если в тексте документа приводят диапазон числовых значений физической величины, выраженных в одной и той же единице физической величины, то обозначение единицы физической величины указывается после последнего числового значения диапазона.

**Пример**

от 1 до 5 мм;

от плюс 10 до минус 40 °С

5.3.9 Недопустимо отделять единицу физической величины от числового значения (переносить их на разные строки или страницы). Между последней цифрой числа и обозначением единицы оставляют пробел. Исключения составляют обозначения в виде знака, поднятого над строкой, перед которыми пробел не оставляют.

5.3.10 При указании значений величин с предельными отклонениями числовые значения с предельными отклонениями заключают в скобки и обозначения единиц помещают за скобками или проставляют обозначение единицы за числовым значением величины и за ее предельным отклонением.

**Пример**

$(100,0 \pm 0,1)$  кг      или  $100 \text{ кг} \pm 0,1 \text{ кг}$

5.3.11 Числовые значения величин в тексте следует указывать со степенью точности, которая необходима для обеспечения требуемых свойств изделия, при этом в ряду величин осуществляется выравнивание числа знаков после запятой.

5.3.12 Дробные числа необходимо приводить в виде десятичных дробей, за исключением размеров в дюймах. При невозможности выразить числовое значение в виде десятичной дроби, допускается записывать в виде простой дроби в одну строчку через косую черту.

**Пример**

$5/32$ ;  $(50A - 4C)/(40B + 20)$ .

5.3.13 Буквенные обозначения единиц, входящих в произведение, отделяют точками на средней линии как знаками умножения. Не допускается использовать для этой цели символ «×».

**Пример**

Н·м; А·м<sup>2</sup>; Па·с.



## 5.4 Построение таблиц

5.4.1 Таблицы применяют для лучшей наглядности и удобства сравнения показателей.

5.4.2 Таблица помещается в тексте сразу же за первым упоминанием о ней или на следующей странице. До таблицы и после таблицы добавить одну свободную строку.

5.4.3 Таблицы, нумеруются сквозной нумерацией арабскими цифрами по всему ТД. Таблицы каждого приложения обозначают отдельной нумерацией арабскими цифрами с добавлением перед цифрой обозначения приложения.

5.4.4 Если в тексте одна таблица, то она должна быть обозначена «Таблица 1».

5.4.5 На все таблицы документа должны быть приведены ссылки в тексте документа.

5.4.6 Название таблицы должно отражать ее содержание, быть точным, кратким. Название таблицы помещают над таблицей после ее номера через тире, с прописной буквы без абзацного отступа.

5.4.7 Заголовки граф таблицы выполняют с прописных букв, а подзаголовки – со строчных, если они составляют одно предложение с заголовком, и с прописной – если они самостоятельные.

В конце заголовка и подзаголовка знаки препинания не ставятся. Заголовки указываются в единственном числе. Допускается применять в таблице размер шрифта 12 пт. Диагональное деление головки таблицы не допускается. Размещают заголовки таблицы по центру относительно левого, правого, верхнего и нижнего полей, межстрочный интервал – одинарный.

5.4.8 Таблицу с большим количеством строк допускается переносить на другую страницу. При переносе части таблицы на другую страницу заголовков помещают только перед первой частью таблицы, над другими частями справа пишется слово «Продолжение» и указывается порядковый номер таблицы, например: «Продолжение таблицы 1».

5.4.9 Если строки и графы таблицы выходят за формат страницы, то в первом случае в каждой части таблицы повторяется головка, во втором случае – боковик.

5.4.10 При отсутствии отдельных данных в таблице следует ставить прочерк (тире).

5.4.11 Графу «Номер по порядку» в таблицу включать не допускается.

5.4.12 Если цифровые данные в пределах графы таблицы выражены в одних единицах физической величины, то они указываются в заголовке

каждой графы. Включать в таблицу отдельную графу «Единицы измерений» не допускается.

5.4.13 Для сокращения текста заголовков и подзаголовков граф отдельные понятия заменяют буквенными обозначениями или другими обозначениями, если они пояснены в тексте или приведены на иллюстрациях, например D – диаметр, H – высота, L – длина.

5.4.14 Обозначение единицы физической величины, общей, для всех данных в колонке/строке, следует выносить в заголовки и подзаголовки.

#### **Пример**

Когда микробиологическая и/или макробиологическая чистота имеет значение при эксплуатации изделий, устанавливается поставщиком соблюдение требований к чистоте изделий (таблица 1).

#### *Чистая строка*

Таблица 1 – Характеристики шайбы

| Номинальный диаметр резьбы болта,<br>винта, шпильки | Внутренний диаметр<br>шайбы | Толщина шайбы |         |                |
|---|-----------------------------|---------------|---------|----------------|
|   |                             | легкая        | тяжелая | нормаль<br>ная |
| 2,0   | 2,1                         | 0,5           | –       | 0,5            |
| 2,5   | 2,6                         | 0,6           | –       | 0,6            |
| 3,0   | 3,1                         | 0,8           | 1,0     | 0,8            |

#### *Чистая строка*

Для всех медицинских изделий установлены дополнительные требования в качестве проведения контроля окружающей среды, который осуществляют в конкретных случаях.

### **5.5 Формулы**

5.5.1 Формулы следует выделять из текста в отдельную строку. Выше и ниже каждой формулы или уравнения должна быть оставлена одна свободная строка.

5.5.2 Формулы должны приводиться в общем виде с расшифровкой входящих в них буквенных значений. Буквы греческого, латинского алфавитов и цифры следует выполнять с помощью Microsoft Equation. Высота букв и цифр должна быть в пределах 5-7 мм.

5.5.3 Если уравнение или формула не умещается в одну строку, то

оно должно быть перенесено после знака равенства (=) или после знаков плюс (+), минус (-), умножения ( $\cdot$ ), деления ( $:$ ), или других математических знаков, причем этот знак повторяют в начале следующей строки. При переносе формулы на знаке, символизирующем операцию умножения, применяют знак « $\times$ ».

5.5.4 Расчёты, приводимые в пояснительной записке должны сопровождаться необходимыми пояснениями хода решений. При выполнении расчётов необходимо сначала посередине строки написать формулу. Пояснение символов и числовых коэффициентов, входящих в формулу, должны быть приведены непосредственно под формулой. Пояснение каждого символа следует давать с новой строки в той последовательности, в которой символы приведены в формуле через точку с запятой. Первая строка пояснения должна начинаться со слова «где» без двоеточия после него. Затем в формулу подставляют числовые значения. Промежуточных расчётов производить не следует.

#### **Пример**

Часовая тарифная ставка инженера технолога определяется по формуле (11).

$$T_{\text{ст}} = \frac{MPOТ}{B_{\phi}}, T_{\text{ст}} = \frac{MPOТ}{B_{\phi}}, \quad (11)$$

где  $MPOТ$  – минимальный размер оплаты труда;  
 $B_{\phi}$  – фактически отработанное время

$$T_{\text{ст}} = \frac{5285}{240} = 22$$

5.5.5 Нумерация формул в пояснительной записке должна быть сквозная. Номера обозначают арабскими цифрами, которые записывают на уровне формулы справа в круглых скобках.

5.5.6 Формулы, помещаемые в приложениях, обозначают отдельной нумерацией, арабскими цифрами в пределах каждого приложения с добавлением перед каждой цифрой обозначения приложения.

5.5.7 В ТД обязательны ссылки на порядковые номера формул, которые указывают в скобках.

5.5.8 Не допускается помещать обозначение единиц в одной строке с формулами.

5.5.9 Формулы, следующие одна за другой и не разделенные текстом, отделяют запятой.

### **Пример**

Промежуточные расчёты производить по формулам (6.4), (6.5).

$$TC = VC + FC, \quad (6.4)$$

$$P_n = (П + (C \cdot V)) \cdot 100 \%, \quad (6.5)$$

где TC – общие затраты, руб.;

6.

VC – постоянные затраты, руб.;

FC – переменные затраты, руб.;

$P_n$  – рентабельность продукции, %;

7.

**П – прибыль от реализации продукции, руб.:**

C – себестоимость продукции, руб.;

V – объем производства, л.

5.5.10 Расчёты следует проводить в системе СИ.

## **5.6 Иллюстрации**

5.6.1 Количество иллюстраций, помещаемых в ТД, должно быть достаточным для раскрытия содержания. Иллюстрации (чертежи, графики, схемы, компьютерные распечатки, диаграммы, фотоснимки и т.п.) следует располагать непосредственно после текста, в котором они упоминаются впервые, или на следующей странице.

5.6.2 Все иллюстрации именуется рисунками и нумеруются арабскими цифрами в пределах всего ТД.

5.6.3 Иллюстрации каждого приложения обозначают отдельной нумерацией арабскими цифрами с добавлением перед цифрой обозначения приложения.

5.6.4 На все иллюстрации в ТД должны быть даны ссылки. При ссылках на иллюстрации следует писать «... в соответствии с рисунком 2» или указывать в скобках (рис. 2).

5.6.5 Иллюстрация располагается по тексту документа, если она размещается на листе формата А4. Если формат иллюстрации больше А4, то ее следует помещать в приложении. Иллюстрации следует размещать так, чтобы их можно было рассматривать без поворота документа или с поворотом по часовой стрелке. Перед иллюстрацией и после нее оставить одну чистую строку.

5.6.6 Иллюстрации должны иметь наименование и пояснительные данные (подрисуночный текст).

5.6.7 Размещают иллюстрацию и наименование к ней по центру без абзацного отступа.

### **Пример**

Приведение отношений ко второй нормальной форме заключается в обеспечении полной функциональной зависимости всех атрибутов от ключа за счет разбиения таблицы на несколько таблиц (рис. 5).

*Чистая строка*

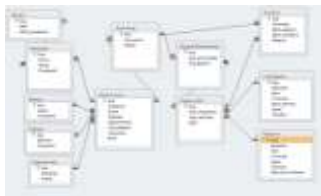


Рисунок 5 – Схема алгоритма

*Чистая строка*

Отношение задано в третьей нормальной форме.

5.6.8 График целесообразно использовать для характеристики и прогнозирования динамики непрерывно меняющегося показателя при наличии функциональной связи между фактором и показателем.

5.6.9 Графики, отображающие качественные зависимости, изображаются на плоскости, ограниченной осями координат, заканчивающихся стрелками. При этом слева от стрелки оси ординат и под стрелкой оси абсцисс проставляется буквенное обозначение, соответственно, функции и аргумента без указания их единиц измерения.

### **Пример**



Рисунок 8 – График зависимости

8.

5.6.10 Графики, по которым можно установить количественную связь между независимой и зависимыми переменными, должны снабжаться координатной сеткой равномерной или логарифмической.

5.6.11 Графики должны иметь координатную сетку, состоящую исключительно из основных линий. Координатная сетка не должна быть слишком частой. Оси координат выполняются сплошными основными линиями, линии координатной сетки и делительные штрихи – тонкими сплошными линиями. Линия кривых графика должна быть толще линий координатных осей.

5.6.12 Буквенные обозначения изменяющихся переменных проставляются вверху слева от левой границы координатного поля и справа под нижней границей поля. Единицы измерения проставляются в одной строке с буквенными обозначениями переменных и отделяются от них запятой.

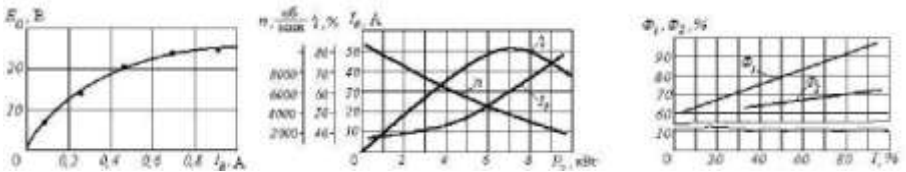
5.6.13 Числовые значения должны иметь минимальное число значащих цифр. Надписи, относящиеся к кривым и точкам, производятся только в тех случаях, когда их немного и они кратки.

Многословные надписи заменяются цифрами, расшифровка которых приводится в пояснительных данных.

5.6.14 На одном графике не следует приводить больше трех кривых. Свободные поля в графиках не допускаются. Если показатели графика не занимают всей его площади, то следует избегать изображения свободной площади графика или делать разрывы, сохраняя при этом начало координат.

9.

### Пример



a)

б)

- а) графическая зависимость; б) несколько графических зависимостей; в) несколько графических зависимостей с использованием разрывов и сохранением начала координат

10.

Рисунок 9 – Примеры приведения графиков

11.

5.6.15 В случае невозможности использования буквенных обозначений, допускается написание названий переменных вдоль соответствующих осей с обязательным указанием единиц измерения, при этом название переменной, соответствующей вертикальной оси, должно читаться с поворотом рисунка по часовой стрелке.

12.

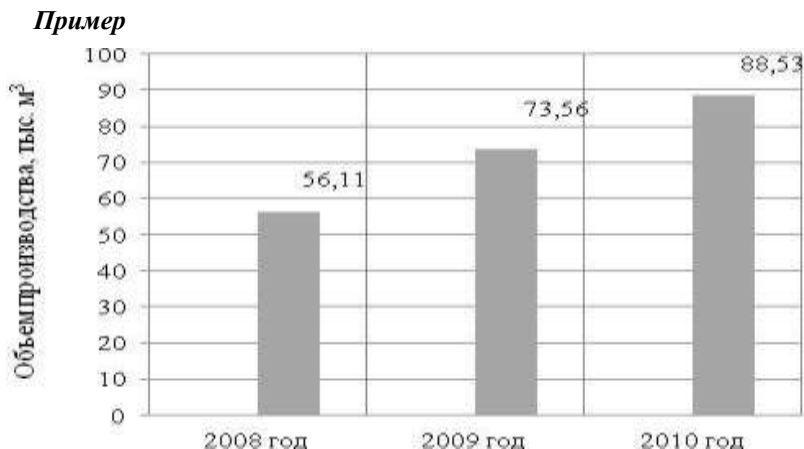


Рисунок 10 – Примеры приведения диаграмм

## 5.7 Ссылки

5.7.1 В ТД допускаются ссылки на элементы самого ТД, стандарты, технические условия и другие документы при условии, что они полностью и однозначно определяют соответствующие требования и не вызывают затруднений в пользовании документом.

5.7.2 При ссылках на элементы ТД указывают номера структурных частей текста, формул, таблиц, рисунков, обозначения чертежей и схем, а при необходимости графы и строки таблиц, позиции составных частей изделия на

рисунке, чертеже или схеме.

5.7.3 При ссылках на структурные части ТД указывают номера разделов (со словом «раз-дел»), приложений (со словом «приложение»), подразделов, пунктов, подпунктов, перечислений.

**Пример**

«...в соответствии с разделом 2», «... согласно 3.1», «..., по 3.1.1»; «...в соответствии с 5.2.2, перечисление б»; «(приложение Л)»; «... как указано в приложении М»

5.7.4 Ссылки в тексте на номер формулы дают в скобках.

**Пример**

«...согласно формуле (В.1)»; «...как следует из выражения (2.5)»

5.7.6 Ссылки на чертежи и схемы, выполненные на отдельных листах, делают с указанием обозначений этих документов.

5.7.7 При ссылке в тексте на использованные источники информации следует приводить порядковые номера по списку использованных источников, заключенные в квадратные скобки.

**Пример**

«... как указано в монографии [103]»; «... в работах [11, 12, 15-17]»

5.7.8 При необходимости в дополнение к номеру источника указывают номер его раздела, подраздела, страницы, иллюстрации, таблицы.

5.7.9 При ссылках на стандарты и технические условия указывают только их обозначение, при этом допускается не указывать год их утверждения при условии полного описания стандарта в списке использованных источников.

## **5.8 Сокращения**

5.8.1 При многократном упоминании устойчивых словосочетаний в тексте ПЗ следует использовать аббревиатуры или сокращения.  
13.

5.8.2 При первом упоминании должно быть приведено полное название с указанием в скобках сокращенного названия или аббревиатуры, а при последующих упоминаниях следует употреблять сокращенное название



или аббревиатуру.

### **Пример**

«фильтр низкой частоты (ФНЧ)»; «амплитудная модуляция (АМ)»

5.8.3 Расшифровку аббревиатур и сокращений, установленных государственными стандартами и правилами русской орфографии, допускается не приводить.

### **Примеры**

ЭВМ, НИИ, АСУ, с. (страница), т.е. (то есть), г. (год), в. (век) и др.

## **5.9 Оформление расчетов**

5.9.1 Расчеты в ПЗ должны выполняться с использованием физических величин системы СИ.

5.9.2 Порядок изложения расчетов в ПЗ определяется характером рассчитываемых величин. Согласно ЕСКД расчеты в общем случае должны содержать:

- эскиз или схему рассчитываемого изделия;
- задачу расчета (с указанием, что требуется определить при расчете);
- данные для расчета;
- условия расчета;
- расчет;
- заключение.

5.9.3 Эскиз или схема должны обеспечивать четкое представление о рассчитываемом объекте.

5.9.4 Данные для расчета, в зависимости от их количества, могут быть изложены в тексте или приведены в таблице.

5.9.5 Условия расчета должны пояснять особенности принятой расчетной модели и применяемые средства автоматизации инженерного труда.

5.9.6 Приступая к расчету, следует указать методику и источник, в соответствии с которым выполняются конкретные расчеты.

### **Пример**

Расчет теплового режима проводим по методике, изложенной в [2].

5.9.7 Расчет, разделяют на пункты, подпункты или перечисления. Пункты (подпункты, перечисления) расчета должны иметь пояснения.

### ***Пример***

«Определяем...»; «по графику, приведенному на рисунке 3.4, находим...»; «согласно рекомендациям [4], принимаем...».

5.9.8 В изложении расчета, выполненного с применением ЭВМ, следует привести краткое описание методики расчета с необходимыми формулами и, как правило, структурную схему алгоритма или программы расчета.

### ***Пример***

Результаты расчета на ЭВМ приведены в приложении С.

5.9.9 Заключение должно содержать выводы о соответствии объекта расчета требованиям, изложенным в задаче расчета.

### ***Пример***

Заданные допуски на размеры составных частей позволяют обеспечить сборку изделия по методу полной взаимозаменяемости.

## **5.10 Нумерация страниц**

5.10.1 Страницы ПЗ следует нумеровать арабскими цифрами, соблюдая сквозную нумерацию по всему тексту. Номер страницы без точки проставляют в центре нижней части листа. Шрифт, используемый для обозначения номера страницы Times New Roman, размер шрифта 12, цвет – черный.

5.10.2 Титульный лист включают в общую нумерацию страниц, но номер страницы на нем не проставляют.

5.10.3 Иллюстрации и таблицы, расположенные на отдельных листах, включают в общую нумерацию страниц отчета. Иллюстрации и таблицы на листе формата А3 учитывают как одну страницу

## **5.2 Оформление графической части и технологической документации**

### **5.2. Общие требования**

5.2.1 Графический материал, представленный в виде чертежей, эскизов и схем, характеризующих основные выводы и предложения исполнителя, должен совместно с ТД раскрывать содержание дипломной работы.

5.2..2 Состав и объем графического материала должны определяться руководителем дипломной работы (проекта) и указываться в задании на дипломный проект. В общем случае объем графической части – не менее четырех листов формата А1.

5.2..3 Графический материал, предназначенный для демонстрации при публичной защите работы, необходимо располагать на листах формата А1. Расположение листа может быть принято как горизонтальным, так и вертикальным.

5.2..4 Графический материал должен отвечать требованиям действующих стандартов по соответствующему направлению науки, техники или технологии и может выполняться:

- традиционным способом – карандашом или тушью;
- автоматизированным способом – с применением графических и печатающих устройств вывода ЭВМ.

5.2.5 Цвет изображений чертежей и схем – черный на белом фоне. На демонстрационных листах (плакатах) допускается применение цветных изображений и надписей.

5.2.6 В оформлении комплекта листов графического материала работы следует придерживаться единого стиля.

5.2.7 По решению ПЦК во время защиты дипломной работы ее графическая часть может представляться в полном объеме или частично с использованием технических носителей данных ЭВМ и проекционной аппаратуры. В этом случае чертежи и демонстрационные листы должны быть приведены в конце пояснительной записки в виде копий формата А4, распечатанных на бумаге, названия листов графической части включаются в содержание, а члены государственной аттестационной комиссии должны быть обеспечены раздаточным материалом, повторяющим графическую часть выпускной работы в полном объеме.

### **5.3. Составление спецификации**

5.3.1 По решению руководителя дипломной работы (проекта) к определенным листам графической части составляется спецификация, которая является конструкторским документом, представляет собой текстовый документ, состоящий из двух и более частей. Составляют спецификацию на каждую сборочную единицу. Спецификация выполняется и оформляется на отдельных листах формата А4.

5.3..2 Спецификация в общем случае состоит из разделов, которые располагают в такой последовательности: документация; сборочные единицы; детали; стандартные изделия; прочие изделия; материалы.

5.3..3 Наименование каждого раздела записывается в виде заголовка в графе «Наименование» подчеркивается. Перед наименованием каждого раздела, а также после него оставляется по одной свободной строке.



Номер позиции сборочной единицы

Номер чертежа по заданию

Год выпуска учебной работы

Индекс учебной работы

**Пример**

Д.08.02.09.ДП.17.01.00.СБ

8.

Дипломный проект выполнен студентом дневной формы обучения по специальности 08.02.09 Монтаж, наладка и эксплуатация электрооборудования промышленных и гражданских зданий, дипломный проект выполнен в 2017 году, номер чертежа по заданию на выполнение дипломного проекта, номер позиции сборочной единицы или детали по чертежу, шифр конструкторского документа

Д. 08.02.09.ДП.17.01.01

9.

Дипломный проект выполнен студентом дневной формы обучения по специальности 08.02.09 Монтаж, наладка и эксплуатация электрооборудования промышленных и гражданских зданий, дипломный проект выполнен в 2017 году, номер чертежа по заданию на выполнение дипломного проекта, номер позиции сборочной единицы по чертежу.

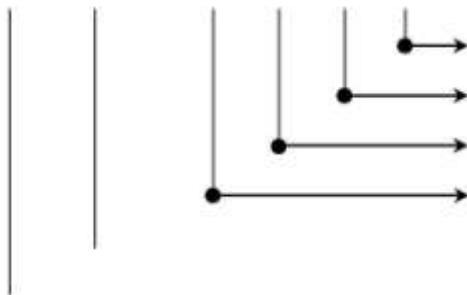
Индексы вида обучения:

10.

Д – дневное обучение; З – заочное обучение

Шифры специальностей:

Шифры специальностей проставляются в соответствии с Перечнем направлений подготовки и специальностей среднего профессионального



образования.

Индекс учебной работы:

ДР – дипломная работа;

ДП – дипломный проект.

Вид документа:

Каждому документу присваивается буквенный шифр:

ПЗ – пояснительная записка (текстовый документ);

СБ – сборочный чертеж;

ВО – чертеж общего вида;

ГЧ – габаритный чертеж;

МЭ – электромонтажный чертеж;

АС – архитектурно-строительный чертеж;

ППР – проект производства работ;

11.

СР – схема расположения сборных элементов конструкций;

ДЛ – демонстрационный лист.

### ***Пример***

Д.08.02.09.ДР.17.ПЗ

12.

Дипломная работа выполнена студентом дневной формы обучения по специальности 08.02.09 Монтаж, наладка и эксплуатация электрооборудования промышленных и гражданских зданий ,дипломная работа выполнена в 2017 году, пояснительная записка.

13.

Д.08.02.09.ДП.17.СБ

14.

Дипломный проект выполнен студентом дневной формы обучения по специальности 08.02.09 Монтаж, наладка и эксплуатация электрооборудования промышленных и гражданских зданий, дипломная работа выполнена в 2017 году, сборочный чертеж.

## **5.4 Оформление демонстрационных листов (плакатов)**

— 5.4.1 Демонстрационный лист должен содержать:  
— заголовок; изображения, формулы, таблицы и т.п.; поясняющий  
текст (при необходимости).  
—

5.4.2 Заголовок должен быть кратким и соответствовать содержанию демонстрационного листа. Его располагают в верхней части листа посередине. Заголовок, надписи и поясняющий текст следует выполнять либо печатным способом, либо чертежным шрифтом. Высота букв должна быть не менее 14 мм и обеспечивать прочтение содержимого

демонстрационного листа членами государственной аттестационной комиссии во время защиты.

5.4.3 Графики, таблицы, диаграммы (надписи, линии, условные изображения) должны выполняться в соответствии с ГОСТ 2.104, ГОСТ 2.303, ГОСТ 2.305, ГОСТ 2.602, ГОСТ 2.708.

5.4.4 Графические обозначения элементов на демонстрационных листах для наглядности можно увеличивать пропорционально размерам, указанным в ГОСТ 2.302. Допускается изображения на демонстрационных листах выполнять многоцветными. Цветовые обозначения при необходимости должны быть пояснены.

## **6 РЕЦЕНЗИРОВАНИЕ**

Выполненные выпускные квалификационные работы рецензируются специалистами из числа работников образовательных организаций, предприятий, владеющих вопросами, связанными с тематикой выпускных квалификационных работ.

Рецензенты ВКР назначаются приказом ректора на основании представления заведующих отделениями не позднее двух недель до начала защиты.

Студенты должны быть ознакомлены с приказом о назначении рецензентов не позднее, чем за десять дней до даты защиты ВКР. Представление работы на рецензирование должно осуществляться не позднее, чем за три дня до даты защиты. Содержание рецензии доводится до сведения студента не позднее, чем за день до защиты ВКР. Внесение изменений в выпускную квалификационную работу после получения рецензии не допускается.

Рецензия на ВКР должна включать:

- заключение о соответствии ВКР заданию;
- оценку качества выполнения каждого раздела ВКР;
- оценку теоретической и практической значимости работы, степени разработки вопросов, оригинальности решений (предложений);
- оценку уровня сформированности общих и профессиональных компетенций выпускника;
- оценку ВКР в целом.

## **7 ЗАЩИТА ВЫПУСКНОЙ КВАЛИФИКАЦИОННОЙ РАБОТЫ**

Защита ВКР проводится в период, установленный учебным планом по основной профессиональной образовательной программе в соответствии с утвержденный директором графиком защит. График формируется по

представлению заведующего отделением не позднее, чем за неделю до начала защит.

Защиты ВКР проводятся на открытых заседаниях ГЭК с участием не менее двух третей её состава. Защита ВКР проводится в специально подготовленных аудиториях, выведенных на время защиты из расписания.

Студентам во время защиты ВКР запрещается иметь при себе и использовать средства связи.

Присутствие на защите посторонних лиц допускается с разрешения председателя ГЭК.

На защиту ВКР в обязательном порядке предоставляются:

- оригинал ВКР (с визами руководителя, консультантов по разделам и заведующего отделением о допуске к защите);
- отзыв руководителя по установленной форме;
- рецензия на ВКР по установленной форме.

Заседание ГЭК по защите ВКР проводится при условии допуска не менее 8 выпускных квалификационных работ к защите.

На защиту одной ВКР отводится до 30 минут. Процедура защиты устанавливается председателем ГЭК по согласованию с членами комиссии и, как правило, включает доклад студента (не более 10 – 15 минут), чтение отзыва и рецензии, вопросы членов комиссии, ответы студента на вопросы членов ГЭК. Может быть предусмотрено выступление руководителя ВКР, а также рецензента, если он присутствует на заседании ГЭК.

Сообщение выпускника по содержанию ВКР сопровождается необходимыми графическими материалами и/или презентацией с раздаточным материалом для членов ГЭК. В ГЭК могут быть представлены также другие материалы, характеризующие практическую ценность выполненной ВКР – макеты, образцы материалов, изделий и т.п.

По окончании выступления выпускнику задаются вопросы по теме его работы. Вопросы могут задавать все присутствующие. Все вопросы протоколируются.

Затем слово предоставляется руководителю, который дает характеристику работы.

При отсутствии руководителя отзыв зачитывается одним из членов ГЭК.

После этого одним из членов ГЭК зачитывается рецензия.

Затем председатель ГЭК просит присутствующих выступить по существу выпускной квалификационной работы. Выступления членов комиссии и присутствующих на защите (до 2-3 мин. на одного выступающего) в порядке свободной дискуссии и обмена мнениями не являются обязательным элементом процедуры, поэтому, в случае отсутствия желающих выступить, он может быть опущен.



После дискуссии по теме работы студент выступает с заключительным словом. Этика защиты предписывает при этом выразить благодарность руководителю за проделанную работу, а также членам ГЭК и всем присутствующим за внимание.

### **7.1 Подготовка доклада для защиты**

Подготовке доклада (речи) на защите ВКР следует уделить особое внимание. Текст выступления составляется заранее и согласовывается с руководителем ВКР. Доклад рекомендуется не читать по тексту, а рассказывать. Он может быть проиллюстрирован таблицами, схемами, рисунками, диаграммами, графиками и т.д. на презентационном материале. Речь должна быть ясной, грамматически правильной, уверенной. К иллюстрациям необходимо обращаться только тогда, когда это требуется по ходу доклада, избегая бесцельного обращения к ним.

В своем выступлении студент должен отразить:

- содержание проблемы и актуальность исследования;
- цель и задачи исследования;
- объект и предмет исследования;
- методику своего исследования;
- полученные теоретические и практические результаты

исследования;

- выводы и заключение.

Примерная структура доклада при защите ВКР:

1. ВСТУПЛЕНИЕ доклада должно быть очень коротким, состоять из одной-двух фраз и определять область, к которой относится тема дипломного проекта/работы.

2. После этого необходимо очень четко и коротко сформулировать цель дипломного проекта/работы, дать ПОСТАНОВКУ ЗАДАЧИ. Это сразу определяет круг вопросов, которые могут рассматриваться в дипломе и обеспечивает правильное восприятие представляемых материалов доклада.

3. Абсолютное большинство дипломов не являются пионерскими, они базируются на уже известных знаниях, результатах, имеют некую "основу", с которой и начинается творческая часть работы автора дипломного проекта/работы. Именно это надо коротко осветить в докладе (речи) как СОСТОЯНИЕ ВОПРОСА. Обычно этот материал представлен в обзорных главах дипломного проекта/работы.

4. ПУТИ РЕШЕНИЯ ЗАДАЧИ - один из основных разделов доклада к диплому. Здесь необходимо кратко рассмотреть возможные подходы к решению поставленной задачи и более подробно представить выбранный автором диплома, объяснить, как решалась задача, и обосновать правильность принимаемого решения.

5. ПОЛУЧЕННЫЕ РЕЗУЛЬТАТЫ должны давать полное

представление о том, чего достиг автор дипломного проекта/работы, насколько полученные результаты оригинальны и соответствуют поставленным целям. Желательно в докладе (речи) перечислить все полученные результаты, а подробнее остановиться на наиболее важных.

6. В каждом дипломном проекте/работе имеются ДОПОЛНИТЕЛЬНЫЕ РАЗДЕЛЫ (экономика, охрана труда) о которых в докладе желательно коротко упомянуть. Можно очень коротко сказать о полученных в этих разделах диплома результатах или назвать темы, которые там рассматриваются.

7. В ЗАКЛЮЧЕНИИ доклада необходимо кратко изложить результаты работы по каждому разделу диплома .

Предлагаемая структура доклада на защиту диплома является наиболее общей и может конкретизироваться и изменяться в зависимости от особенностей и содержания дипломного проекта/работы, полученных результатов и представленных демонстрационных материалов.

В докладе должны упоминаться ВСЕ представленные ДЕМОНСТРАЦИОННЫЕ МАТЕРИАЛЫ. Плакат, о котором в докладе не сказано ни слова, явно является «лишним». Состав демонстрационных материалов может корректироваться до утверждения диплома и должен наилучшим образом поддерживать доклад.

### **7.2 Подготовка презентации на защите**

Защита ВКР является завершающим, а поэтому наиболее важным этапом обучения. Это мероприятие состоит из двух этапов: презентация работы (доклад) и Ваши ответы на вопросы, задаваемые членами государственной экзаменационной комиссии (непосредственная защита). От того насколько четко по теме и доступно для восприятия слушателей будет сделан доклад, настолько будут вопросы задаваемые комиссией понятны. Для этого необходимо иметь сам доклад, таблично-справочный материал для каждого члена экзаменационной комиссии, а так же презентационное сопровождение, которое может включать в себя как использование мультимедийного оборудования (проектор, экран), на котором будут прокручиваться слайды, так и любой другой материал (плакаты, макеты или образцы продукции).

*Пример*

*Подготовить слайды можно с помощью различных компьютерных программ, наиболее доступная это Microsoft Office PowerPoint 2003 г.*

*Рассмотрим создание презентации на примере.*

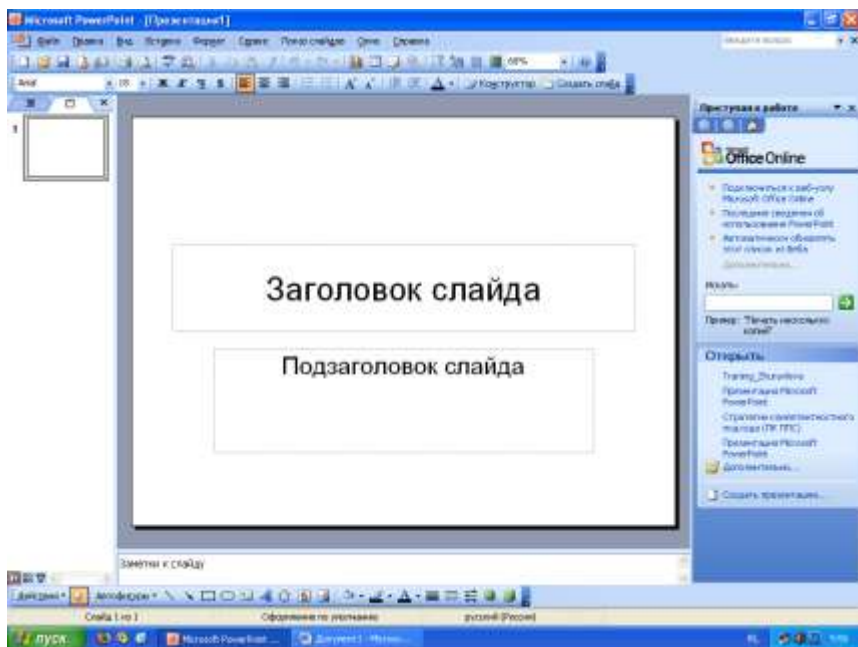


Рисунок 7.1 – Интерфейс программы

Интерфейс программы практически не отличается от привычного интерфейса Word 2003 и включает в себя те же пять панелей инструментов (рисунок 3.1): 1 – главное меню, 2 – стандартная панель, 3 – форматирование, 4 – область задач и 5 – рисование; слева располагается структура презентации.

При открытии программы создается первый слайд, который является титульным и включает в себя два текстовых поля: «Заголовок слайда» и «Подзаголовок слайда» - рисунок 7.1.

Для того чтобы добавить следующий слайд необходимо в структуре презентации выделить слайд и нажать Enter (Рисунок 7.2). В случае удаления слайда, так же необходимо выделить слайд, за тем нажать кнопку Delete. Вновь добавленный слайд имеет так же два текстовых поля, но видоизмененных, более оптимальный вариант из предложенных программой можно выбрать в области задач, которая предлагает различные макеты слайда.

Выберем макет текста с тремя текстовыми полями и добавим информацию (рисунок 7.2).

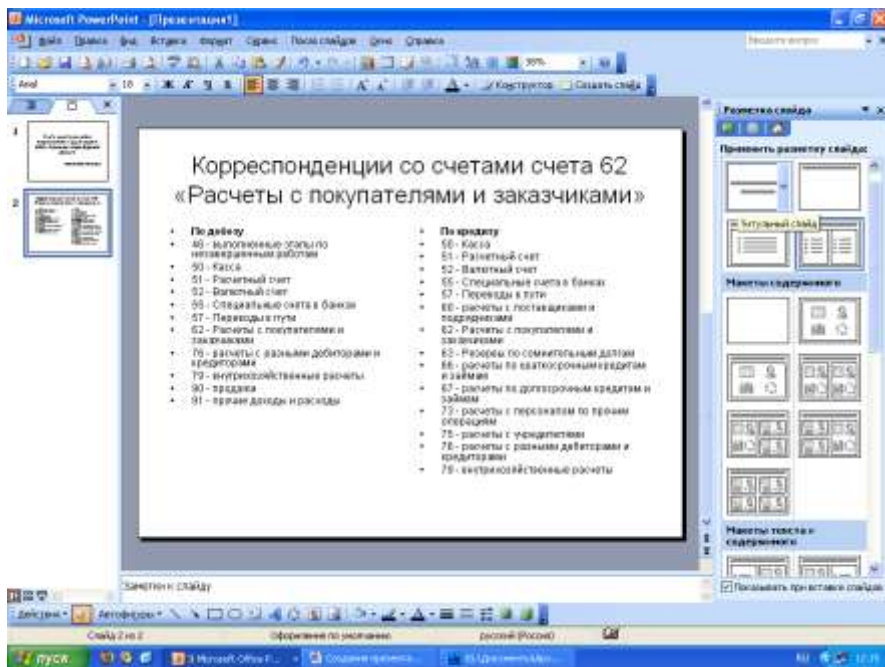


Рисунок 7.2 – Добавление слайда с текстовой информацией

Для того чтобы добавить таблицу, график, рисунок, картинку, блок-схему, вставить музыку или видео клип для этого необходимо создать новый слайд и выбрать в области задач макет содержимого.

### 7.3 Критерии оценки ВКР

Результаты защиты ВКР определяются оценками: «отлично», «хорошо», «удовлетворительно», «неудовлетворительно» и объявляются в день защиты после оформления в установленном порядке протоколов заседания ГЭК.

Оценка, полученная на защите, фиксируется в зачетной книжке и вносится в приложение к диплому о среднем профессиональном образовании с указанием темы ВКР.

Студент, получивший на защите ВКР оценку «неудовлетворительно» отчисляется из университета, как не подтвердивший соответствие подготовки требованиям ГОС/ФГОС СПО, с формулировкой «...как не защитивший ВКР» с выдачей справки установленного образца.

Студенты, выполнившие выпускную квалификационную работу, но получившие при защите оценку «неудовлетворительно», имеют право на повторную защиту.

Решение об оценке принимается на закрытом заседании ГЭК по

окончании процедуры защиты всех работ, намеченных на данное заседание. Для оценки ВКР государственная экзаменационная комиссия руководствуется следующими критериями:

1. Оценка и рекомендации руководителя и рецензента.

2. Оценка квалификации студента в процессе защиты:

– актуальность проведенного исследования;

– полнота раскрытия исследуемой темы;

– иллюстративность материала;

– соблюдение требований, предъявляемых к структуре ВКР;

– качество оформления работы;

– умение представить работу на защите, уровень речевой культуры;

– компетентность в области избранной темы;

– свободное владение материалом, умение вести диалог, отвечать на

вопросы и замечания.

При определении итоговой оценки по защите учитывается:

– доклад выпускника;

– ответы на вопросы;

– оценка рецензента;

– отзыв руководителя.

Критерии оценки выпускной квалификационной работы приведены в таблице 2

Таблица 2

**Показатели качества и критерии оценки выпускной квалификационной работы**

| №  | Критерии  | отлично  | хорошо   | удовлетворительно  |
|----|---|--|--|--|
| 1. | Актуальность темы ВКР                             | Обоснована актуальность проблемы и темы ВКР, её практическая значимость.   | В основном определена актуальность проблемы, практическая значимость темы ВКР  | Не разв актуальность пробле темы ВКР   |
| 2. | Разработка методологическо о аппарата ВКР         | Определены и обоснованы объект, предмет, цель, задачи, гипотеза, методы исследования   | Определён и в основном обоснован методологический аппарат исследования.  | Имеются рассогласов методологическом аппарате исследовани  |
| 3. | Оформление библиографическ ого списка             | Выдержаны требования ГОСТа к объему и оформлению источников.   | Имеются отдельные нарушения в оформлении, список в основном соответствует теме   | Имеются нарушения оформлении списка, источников недоста обоснован.   |
| 4. | Структура работы                                  | Структура ВКР соответствует целям и задачам, содержание соответствует названию параграфов, части работы соразмерны.  | Структура ВКР соответствует целям и задачам, имеются незначительные рассогласования содержания и названия параграфов, некоторая несоразмерность частей работы. | Имеется ряд наруше выборе структуры ВК   |
| 5. | Оформление выводов и заключения                   | Выводы логичны, обоснованы, соответствуют целям, задачам и методам работы. В заключении указаны степень подтверждения гипотезы, возможности внедрения результатов исследования и дальнейшей перспективы работы над темой.                                    | Выводы и заключение в целом обоснованы. Содержание работы допускает дополнительные выводы.   | Имеются логи погрешности в вывод недостаточная обоснованность  |
| 6. | Глубина теоретического анализа проблемы           | Изучены основные теоретические работы, посвященные проблеме ВКР, проведён сравнительно-сопоставительный анализ источников, выделены основные методологические и теоретические подходы к решению проблемы, определена и обоснована собственная позиция автора | Изучена большая часть основных работ, проведён их сравнительно-сопоставительный анализ, определена собственная теоретическая позиция автора.                   | Изучены недостаточн не полностью осн работы по про теоретический а носит описате характер, отсут собственная по автора |
| 7. | Обоснованность практической части и результаты ее | Определены и обоснованы методы, сроки и база исследования в соответствии с целями и  | Определены и в основном обоснованы методы, сроки и база исследования.  | Методы исслед недостаточны или час обоснованы, исследования  |

|    |  |  |  |  |
|----|--|--|--|--|
|    | проведения   | гипотезой ВКР.<br>Проведена сравнительная характеристика количественных и качественных показателей входной и итоговой диагностики.   | Затрудняется провести сравнительный анализ количественных и качественных показателей диагностической программы.                      | соответствует<br>Затрудняется интерпретировать результаты диагностической программы. |
| 8. | Объём работы   | 50-80 страниц компьютерного текста, выдержано соотношение частей работы по объёму  | Работа превышает рекомендуемый объём, теоретическая часть превышает по объёму практическую   | Работа м рекомендованного с как в теоретической, в практической части                |
| 9. | Оформление работы  | Ссылки, графики, таблицы, заголовки, оглавление оформлены безупречно, работа вычитана.   | Имеются отдельные нарушения в оформлении   | Имеется ряд наруше оформления ВКР  |
| 10 | Степень организованности и самостоятельности при выполнении работы | Студентом соблюдается график выполнения ВКР, проявляется высокая степень самостоятельности, в подборе и анализе литературы, проектировании эксперимента.                   | График выполнения ВКР в основном соблюдается, работа выполняется в сотрудничестве с руководителем                                    | График соблюло работа ведётся в р указаний руководителя                              |
| 11 | Уровень защиты ВКР   | Студент раскрыл сущность своей работы, точно ответил на вопросы, продемонстрировал умение вести научную дискуссию, отстаивать свою позицию, признавать возможные недочёты. | В целом раскрыта сущность работы, даны точные ответы на вопросы, отчасти студент испытывает затруднение в ведении научной дискуссии. | Сущность работы рас частично, ответы на вопросы недоста убедительны.                 |

**Приложение А**  
**Форма титульного листа дипломной работы (проекта)**  
Министерство образования и науки Российской Федерации

Федеральное государственное бюджетное образовательное учреждение  
высшего образования «Магнитогорский государственный технический  
университет им. Г.И.Носова»

Многопрофильный колледж

Отделение \_\_\_\_\_

ПЦК \_\_\_\_\_

Допустить к защите  
Заведующий отделением  
\_\_\_\_\_ / \_\_\_\_\_ / 20\_\_ г.

« \_\_\_\_ » \_\_\_\_\_

**ДИПЛОМНЫЙ ПРОЕКТ**  
**X.XXXXXX.XX.ПЗ**

Студента \_\_\_\_\_  
(фамилия имя отчество)

На тему \_\_\_\_\_  
(полное наименование темы)

Состав дипломной работы (проекта):

1. Пояснительная записка на \_\_\_\_\_ страницах
2. Графическая часть на \_\_\_\_\_ листах

Руководитель \_\_\_\_\_  
(подпись, дата, должность, ученая степень, звание, Ф.И.О.)

Консультанты \_\_\_\_\_  
(подпись, дата, должность, ученая степень, звание, Ф.И.О.)

Рецензент \_\_\_\_\_  
(подпись, дата, должность, ученая степень, звание, Ф.И.О.)

Председатель ПЦК \_\_\_\_\_  
(подпись, дата, должность, ученая степень, звание, Ф.И.О.)

Отметка нормоконтролера  
/ \_\_\_\_\_ /  
(подпись, дата) (Ф.И.О.)

Студент \_\_\_\_\_  
(подпись)  
« \_\_\_\_ » \_\_\_\_\_ 20\_\_ г.

« \_\_\_\_ » \_\_\_\_\_ 20\_\_ г.

**Приложение Б**  
**Форма задания на выполнение дипломной работы (проекта)**



Министерство образования и науки Российской Федерации

Федеральное государственное бюджетное образовательное учреждение  
высшего образования «Магнитогорский государственный технический  
университет им. Г.И.Носова»

Многопрофильный колледж

Отделение \_\_\_\_\_

Утверждаю:

Заведующий отделением:

\_\_\_\_\_/\_\_\_\_\_/\_\_\_\_\_/

«\_\_\_\_\_» \_\_\_\_\_ 20\_\_ г.

### ДИПЛОМНАЯ ПРОЕКТ

### ЗАДАНИЕ

Тема \_\_\_\_\_  
\_\_\_\_\_  
\_\_\_\_\_

Студенту \_\_\_\_\_

(фамилия имя отчество)

Тема утверждена приказом № \_\_\_\_\_ от \_\_\_\_\_ 20\_\_ г.

Исходные данные к работе (проекту) \_\_\_\_\_

\_\_\_\_\_  
\_\_\_\_\_  
\_\_\_\_\_  
\_\_\_\_\_  
\_\_\_\_\_  
\_\_\_\_\_

Перечень вопросов, подлежащих разработке в дипломной работе (проекте) \_\_\_\_\_

\_\_\_\_\_  
\_\_\_\_\_  
\_\_\_\_\_  
\_\_\_\_\_  
\_\_\_\_\_

Графическая часть \_\_\_\_\_



## Приложение В

### Образец заполнения календарного графика подготовки<sup>1</sup>

Министерство образования и науки Российской Федерации

Федеральное государственное бюджетное образовательное учреждение  
высшего образования «Магнитогорский государственный технический  
университет им. Г.И.Носова»

Многопрофильный колледж

Направление подготовки \_\_\_\_\_

ПЦК \_\_\_\_\_

УТВЕРЖДАЮ  
Заведующий отделением

И.О. Фамилия

“ \_\_\_\_\_ ” \_\_\_\_\_ 20\_\_ г.

### КАЛЕНДАРНЫЙ ПЛАН

на выпускную квалификационную работу  
(дипломной работы (проекта))

Тема \_\_\_\_\_

Студент \_\_\_\_\_

Группа \_\_\_\_\_

Тема ВКР \_\_\_\_\_

ФИО студента \_\_\_\_\_

| № п/п | Наименование этапа работы                                       | Срок представления (недели)          | Примечания |
|-------|---|--------------------------------------|------------|
| 1     | Формулирование темы, составление предварительного плана работы; | с _____.____.20__ по _____.____.20__ |            |
| 2     | изучение литературы по теме;                                    | с _____.____.20__ по _____.____.20__ |            |
| 3     | выявление и изучение источников по теме;                        | с _____.____.20__ по _____.____.20__ |            |
| 4     |   |                                      |            |

1

|        |   |                                   |  |
|--------|---|-----------------------------------|--|
| 5      | подготовка обзора источников и литературы;  | с _____.____.20_ по<br>_____.20__ |  |
| 6<br>7 | проведение обследования (учреждения, организации, предприятия) или изучение проблемы;                                       | с _____.____.20_ по<br>_____.20__ |  |
| 8      | составление плана;  | с _____.____.20_ по<br>_____.20__ |  |
| 9      | обобщение и анализ полученных материалов;   | с _____.____.20_ по<br>_____.20__ |  |
|        | разработка рекомендаций и обоснование эффективности предлагаемых решений или определение значения разрабатываемой проблемы; | с _____.____.20_ по<br>_____.20__ |  |
|        | представление черновика выпускной квалификационной работы руководителю;   | с _____.____.20_ по<br>_____.20__ |  |
|        | корректирование текста по замечаниям руководителя;  | с _____.____.20_ по<br>_____.20__ |  |
|        | оформление выпускной квалификационной работы, представление ее руководителю и рецензентам;                                  | с _____.____.20_ по<br>_____.20__ |  |
|        | прохождение предзащиты;   | с _____.____.20_ по<br>_____.20__ |  |
|        | подготовка вступительного слова о выполненной работе и ее защита на заседании ГЭК   | с _____.____.20_ по<br>_____.20__ |  |

Руководитель \_\_\_\_\_

Подпись \_\_\_\_\_

Студент \_\_\_\_\_

Ф.И.О. \_\_\_\_\_

Подпись \_\_\_\_\_

Ф.И.О. \_\_\_\_\_

## Приложение Г

### Форма листа содержания дипломной проекта

#### СОДЕРЖАНИЕ

|  |   |
|--|---|
| ВВЕДЕНИЕ.....  | 4 |
| 1. ОБЩАЯ ЧАСТЬ.....  | 6 |
| 1.1. Краткая характеристика подстанции и схемы электроснабжения.....                           |   |
| 1.2 Краткая характеристика потребителей.....   |   |
| 1.3 Ведомость электрических нагрузок.....  |   |
| 2 СПЕЦИАЛЬНАЯ ЧАСТЬ.....   |   |
| 2.1 Выбор числа и мощности силовых трансформаторов.....  |   |
| 2.2 Выбор токоведущих частей.....  |   |
| 2.2.1 Выбор токоведущих частей по условию нагрева.....   |   |
| 2.3 Расчет токов короткого замыкания.....  |   |
| 2.3.1 Расчёт токов КЗ в точке $K_1$ .....  |   |
| 2.3. 2 Расчёт токов КЗ в точке $K_2$ .....   |   |
| 2.4 Проверка ТВЧ на действие токов к.з .....   |   |
| 2.4.1 Проверка ТВЧ на электродинамическую стойкость.....                                       |   |
| 2.4.2 Проверка ТВЧ на термическую стойкость.....   |   |
| 2.5 Монтаж, наладка и эксплуатация проектируемого оборудования.....                            |   |
| 3. ОРГАНИЗАЦИЯ ПРОИЗВОДСТВА.....   |   |
| 3.1. Профессиональные обязанности электромонтера.....  |   |
| 3.2. Расчёт штата .....  |   |
| 3.3. Расчёт планового фонда труда оплаты .....   |   |
| 3.4. Расчёт графика ТОиР и структуры ремонтного цикла .....                                    |   |
| 4. ЭКОНОМИКА ПРОИЗВОДСТВА.....   |   |
| 4.1. Расчёт сметной стоимости электрооборудования .....  |   |
| 4.2. Расчёт эксплуатационных расходов .....  |   |
| 5. ОХРАНА ТРУДА.....   |   |
| 5.1 Мероприятия по технике безопасности, соблюдаемые при эксплуатации электрооборудования..... |   |
| ЗАКЛЮЧЕНИЕ.....  |   |
| СПИСОК ИСПОЛЬЗУЕМЫХ ИСТОЧНИКОВ.....  |   |
| ПРИЛОЖЕНИЕ А Презентация к дипломному проекту.....   |   |

## Приложение Ж

### Примеры оформления списка использованных источников

Пример описания стандартов

1 **ГОСТ Р 51705.1-2001.** Системы качества. Управление качеством пищевых продуктов на основе принципов ХАССП. Общие требования. Требования [Текст]. – Введ. 2001-07-01. – М.: Госстандарт России: ИПК Изд-во стандартов, 2001. – 15 с.

2 **ГОСТ Р 51760-2001.** Тара потребительская полимерная. Общие технические условия [Текст]. – Введ. 2002-01-01 – М.: Госстандарт России: ИПК Изд-во стандартов, 2001. – 59 с.

Пример описания электронного источника

1 [http://www.proco.ru/haccp\\_6.htm](http://www.proco.ru/haccp_6.htm)

2 Международные профессиональные стандарты внутреннего аудита. – <http://www/iaa-ru.ru/goods/index.html#top>.

Пример описания статьи из журнала, газеты

1 **Аршакуни, В.** Система ХАССП: российской версии – два года. Стандарты и качество [Текст]: научно-технический и экономический журнал/учредитель Госстандарт России. – М.: РИА «Стандарты и качество», 2003, № 9. – с. 85-87. – ISSN 0038-9692.

2 **Кайшев, В.Г.** Состояние и развитие продовольственного комплекса России. Пищевая промышленность [Текст]: научно-технический журнал/учредитель «Пищепромиздат». – М.: Пищевая промышленность, 2006, № 3. – с. 6-8. – ISSN 0235-2486.

Пример описания книги одного автора

1 **Криштофович, В.И.** Товароведение и экспертиза продовольственных товаров [Текст]: учебник / В.И. Криштофович. – М.: Издательско-торговая корпорация «Дашков и К<sup>0</sup>», 2008. – 592 с. – ISBN 978-5-91131-495-8.

2 **Семакин, И.Г.** Основы алгоритмизации и программирования [Текст]: учебник / И.Г. Семакин. – М.: «Академия», 2008. – 280 с.

Пример описания книги под редакцией

1 **Магомедов, М.Д.** Управление качеством в отраслях пищевой промышленности [Текст]: учебное пособие / М.Д. Магомедов, А.В. Рыбин. – М.: «Дашков и К<sup>0</sup>», 2006. – 192с. – ISBN 5-94798-892-5.

2 **Ребезов, М.Б.** Экономика предприятия молочной промышленности [Текст]: учебное пособие / М.Б. Ребезов, С.В. Манылов, А.Н. Зайцев. – Магнитогорск: МГТУ, 2007. –123 с.

Пример описания книги под заглавием

1 **Математика** [Текст]: учебное пособие / Ю.М. Данилов, Л.Н. Журбенко, Г.А. Никонова и др.; под ред. Л.Н. Журбенко, Г.А. Никоновой. – М.: ИНФРА-М, 2011. – 496 с.: ил., табл.