

Министерство образования и науки Российской Федерации

Федеральное государственное бюджетное образовательное учреждение
высшего образования

«Магнитогорский государственный технический университет
им. Г.И. Носова»

Многопрофильный колледж



**КОМПЛЕКТ КОНТРОЛЬНО-ОЦЕНОЧНЫХ СРЕДСТВ
ДЛЯ ТЕКУЩЕГО КОНТРОЛЯ И ПРОМЕЖУТОЧНОЙ АТТЕСТАЦИИ
ПО ПРОФЕССИОНАЛЬНОМУ МОДУЛЮ
ПМ.01 УПРАВЛЕНИЕ ЗЕМЕЛЬНО-ИМУЩЕСТВЕННЫМ
КОМПЛЕКСОМ
программы подготовки специалистов среднего звена
по специальности СПО
21.02.05 Земельно-имущественные отношения**

Магнитогорск, 2018

ОДОБРЕНО

Предметно-цикловой комиссией
Экономика, бухгалтерский учет и
земельно-имущественные
отношения

Председатель: Ю.Н. Заиченко
Протокол №6 от 21.02.2018 г.

Методической комиссией

Протокол №4 от 01.03.2018 г.

СОГЛАСОВАНО

кадровый инспектор Петушкова Анна Николаевна
ООО «Ис-Аксел»



Разработчики

Л.В. Посуховская,
преподаватель ФГБОУ ВО «МГТУ им. Г.И. Носова» МпК
О.С. Елфимова,
преподаватель ФГБОУ ВО «МГТУ им. Г.И. Носова» МпК

Комплект контрольно-оценочных средств для текущего контроля и промежуточной аттестации по профессиональному модулю составлен на основе ФГОС СПО по специальности 21.02.05 Земельно-имущественные отношения, утвержденного 12.05.2014г № 486, и рабочей программы ПМ.01 Управление земельно-имущественным комплексом.

СОДЕРЖАНИЕ

1. Общие положения	4
2. Оценка освоения теоретического курса профессионального модуля.	20
3. Контроль приобретения практического опыта. Оценка по учебной и (или) производственной практике	91
4. Контрольно-оценочные средства для экзамена квалификационного	97

1 ОБЩИЕ ПОЛОЖЕНИЯ

Результатом освоения профессионального модуля является готовность обучающегося к выполнению вида деятельности «Управление земельно-имущественным комплексом» и составляющих его профессиональных компетенций, а также общие компетенции, формирующиеся в процессе освоения программы подготовки специалистов среднего звена в целом.

Формой аттестации по профессиональному модулю является экзамен квалификационный. Экзамен квалификационный проводится в письменной форме.

Итогом экзамена является однозначное решение: «вид профессиональной деятельности освоен / не освоен».

1.1 ФОРМЫ ПРОМЕЖУТОЧНОЙ АТТЕСТАЦИИ ПО ПРОФЕССИОНАЛЬНОМУ МОДУЛЮ

Таблица 1.1

Элементы модуля	Формы промежуточной аттестации
1	2
МДК 01. 01 Управление территориями и недвижимым имуществом	Дифференцированный зачет
Учебная практика	Текущий контроль
Производственная практика	Текущий контроль
ПМ 01. «Управление земельно-имущественным комплексом»	Экзамен квалификационный

1.2 РЕЗУЛЬТАТЫ ОСВОЕНИЯ МОДУЛЯ, ПОДЛЕЖАЩИЕ ПРОВЕРКЕ

1.2.1. Профессиональные и общие компетенции

В результате контроля и оценки по профессиональному модулю осуществляется комплексная проверка следующих профессиональных и общих компетенций

Таблица 1.2

Профессиональные компетенции (должны быть сформированы в полном объеме)	Показатели оценки результата
ПК 1.1 Составлять земельный баланс района	ОПОР1.1.1 Сбор сведений в соответствии с номенклатурой дел для составления земельного баланса района. ОПОР 1.1.2 Составление земельного баланса района. ОПОР 1.1.3 Анализ земельного баланса района
ПК 1.2 Подготавливать документацию, необходимую для принятия управленческих решений по эксплуатации и развитию территорий.	ОПОР 1.2.1 Применение методов правового, экономического и административного регулирования для принятия управленческих решений по эксплуатации и развитию территорий. ОПОР 1.2.2. Составление земельно-отчетных документов по межеванию территории. ОПОР 1.2.3 Решение территориальных проблем социально- экономического характера при анализе конкретных ситуаций в области земельно-имущественных отношений.
ПК 1.3 Готовить предложения по определению экономической эффективности использования имеющегося недвижимого имущества.	ОПОР 1.3.1 Использование земельно-кадастровых данных, материалов мониторинга при разработке землеустроительных проектов. ОПОР 1.3.2 Определение принципов повышения эффективности управления недвижимостью города в соответствии с приоритетами его социально-

	экономического развития. ОПОР 1.3.3 Определение и реализация способов принятия решений по организации контроля использования земельных участков и другой недвижимости территорий.
ПК 1.4 Участвовать в проектировании и анализе социально-экономического развития территории.	ОПОР 1.4.1 Осуществление расчетов необходимых для проекта инженерного оборудования ОПОР 1.4.2 Применение градостроительных норм и правил к проекту планировки жилых территорий и проектированию инженерного оборудования. ОПОР 1.4.3 Составление проекта планировки жилых территорий с проектированием инженерного оборудования.
ПК 1.5 Осуществлять мониторинг земель территории	ОПОР 1.5.1 Сбор сведений в соответствии с номенклатурой дел и порядком ведения мониторинга земель территории. ОПОР 1.5.2 Осуществление мониторинга земель территории с соблюдением законодательства. ОПОР 1.5.3 Анализ и интерпретация результатов мониторинга земель с соблюдением законодательства в области охраны земель и экологической безопасности.

Таблица 1.3

Общие компетенции <i>(возможна частичная сформированность)</i>	Показатели оценки результата
ОК 1. Понимать сущность и социальную значимость своей будущей профессии, проявлять к ней устойчивый интерес	ОПОР 1.1 Аргументировано обосновывает сущность и значимость будущей профессии ОПОР 1.2 Планирует получение дополнительных навыков в рамках своей будущей профессии.

	<p>ОПОР 1.3 Анализирует свои способности и возможности в профессиональной деятельности в процессе собеседования с работодателем, педагогическим работником, руководителем практики.</p> <p>ОПОР 1.5 Составляет портфолио работ и достижений в соответствии с установленными требованиями.</p>
<p>ОК 2. Анализировать социально-экономические и политические проблемы и процессы, использовать методы гуманитарно-социологических наук в различных видах профессиональной и социальной деятельности.</p>	<p>ОПОР 2.1 Анализ социально-экономических процессов в ходе выполнения различных видов деятельности</p> <p>ОПОР 2.1 Анализирует социально-экономические и политические проблемы и процессы с точки зрения современной науки.</p> <p>ОПОР 2.2 Применяет методы гуманитарно-социологических наук в различных видах профессиональной деятельности.</p> <p>ОПОР 2.3 Применяет методы гуманитарно-социологических наук в различных видах социальной деятельности</p>
<p>ОК 3. Организовывать свою собственную деятельность, определять методы и способы выполнения профессиональных задач, оценивать их эффективность и качество</p>	<p>ОПОР 3.1 Аргументировано обосновывает профессиональную задачу или проблему.</p> <p>ОПОР 3.2 Составляет план решения профессиональной задачи.</p> <p>ОПОР 3.3 Оценивает результаты решения профессиональной задачи.</p>
<p>ОК 4. Решать проблемы, оценивать риски и принимать решения в нестандартных ситуациях</p>	<p>ОПОР 4.1 Принимает решение в стандартной профессиональной ситуации</p> <p>ОПОР 4.2 Принимает решение в нестандартной профессиональной ситуации.</p> <p>ОПОР 4.3 Идентифицирует риски.</p> <p>ОПОР 4.4 Принимает меры для уменьшения и (или) полного устранения рисков.</p> <p>ОПОР 4.5 Оценивает результаты и последствия своих действий в</p>

	стандартных и нестандартных ситуациях.
ОК 5. Осуществлять поиск, анализ и оценку информации, необходимой для постановки и решения профессиональных задач, профессионального и личностного развития	ОПОР 5.1 Подбирает необходимые источники информации для решения профессиональных задач, профессионального и личностного развития. ОПОР 5.2 Структурирует получаемую информацию. ОПОР 5.3 Оформляет результаты поиска информации в соответствии с принятыми нормами.
ОК 6. Работать в коллективе и команде, обеспечивать ее сплочение, эффективно общаться с коллегами, руководством, потребителями.	ОПОР 6.1 Осуществляет планирование работы команды (коллектива). ОПОР 6.2 Демонстрирует навыки работы в коллективе и/или команде. ОПОР 6.3 Взаимодействие с работодателем в процессе - прохождения практики ОПОР 6.4 Планирует действия, направленные на сплочение коллектива. ОПОР 6.5 Осуществляет взаимодействие с коллегами, руководством, потребителями в смоделированной ситуации профессиональной деятельности.
ОК 7. Самостоятельно определять задачи профессионального и личностного развития, заниматься самообразованием, осознанно планировать повышение квалификации	ОПОР 7.1 Составляет свою профессиограмму. ОПОР 7.2 Планирует собственное повышение квалификации в соответствии с намеченным планом. ОПОР 7.3 Осваивает дополнительные образовательные программы.
ОК 8. Быть готовым к смене технологий в профессиональной деятельности	ОПОР 8.1 Владеет информацией в области инноваций в профессиональной сфере деятельности. ОПОР 8.2 Составляет алгоритм действий при смене технологий в профессиональной деятельности. ОПОР 8.3 Анализирует актуальность технологических процессов при выполнении профессиональных задач.

<p>ОК 9. Уважительно и бережно относиться к историческому наследию и культурным традициям, толерантно воспринимать социальные и культурные традиции</p>	<p>ОПОР 9.1 Использует опыт поколений для профессионального и личностного роста. ОПОР 9.2 Оценивает влияние культурного наследия народа на собственное профессиональное и личностное развитие. ОПОР 9.3 Определяет свое место в поликультурном обществе.</p>
<p>ОК 10. Соблюдать правила техники безопасности, нести ответственность за организацию мероприятий по обеспечению безопасности труда.</p>	<p>ОПОР 10.1 Соблюдает правила техники безопасности в профессиональной деятельности. ОПОР 10.2 Анализирует воздействие производственных факторов на человека в сфере профессиональной деятельности. ОПОР 10.3 Составляет программу мероприятий по обеспечению безопасности труда в профессиональной деятельности.</p>

Таблица 1. 4

<p>Профессиональные и общие компетенции, которые возможно сгруппировать для проверки</p>	<p>Показатели оценки результата</p>	<p>№ заданий для проверки</p>
<p>ПК 1.1. ОК 1. ОК 4. ОК 5. ОК 7. ОК 9.</p>	<p>ОПОР1.1.1 Сбор сведений в соответствии с номенклатурой дел для составления земельного баланса района. ОПОР 1.1.2 Составление земельного баланса района. ОПОР 1.1.3 Анализ земельного баланса района ОПОР 1.1 Аргументировано обосновывает сущность и значимость будущей профессии ОПОР 1.3 Анализирует свои способности и возможности в профессиональной деятельности в процессе собеседования с работодателем, педагогическим работником, руководителем практики ОПОР 4.1 Принимает решение в стандартной профессиональной ситуации. ОПОР 4.2 Принимает решение в нестандартной профессиональной ситуации. ОПОР 4.3 Идентифицирует риски. ОПОР 4.4 Принимает меры для уменьшения и (или)</p>	<p>1,2,3</p>

	<p>полного устранения рисков.</p> <p>ОПОР 4.5 Оценивает результаты и последствия своих действий в стандартных и нестандартных ситуациях.</p> <p>ОПОР 5.1 Подбирает необходимые источники информации для решения профессиональных задач, профессионального и личностного развития.</p> <p>ОПОР 5.2 Структурирует получаемую информацию.</p> <p>ОПОР 5.3 Оформляет результаты поиска информации в соответствии с принятыми нормами.</p> <p>ОПОР 7.1 Составляет свою профессиограмму.</p> <p>ОПОР 7.2 Планирует собственное повышение квалификации в соответствии с намеченным планом.</p> <p>ОПОР 9.1 Использует опыт поколений для профессионального и личностного роста.</p> <p>ОПОР 9.2 Оценивает влияние культурного наследия народа на собственное профессиональное и личностное развитие.</p> <p>ОПОР 9.3 Определяет свое место в поликультурном обществе.</p>	
<p>ПК.1.2. ОК 1, ОК 2, ОК 3, ОК5, ОК7</p>	<p>ОПОР 1.2.1 Применение методов правового, экономического и административного регулирования для принятия управленческих решений по эксплуатации и развитию территорий.</p> <p>ОПОР 1.2.2. Составление земельно-отчетных документов по межеванию территории.</p> <p>ОПОР 1.2.3 Решение территориальных проблем социально- экономического характера при анализе конкретных ситуаций в области земельно-имущественных отношений</p> <p>ОПОР 1.1 Аргументировано обосновывает сущность и значимость будущей профессии</p> <p>ОПОР 1.2 Планирует получение дополнительных навыков в рамках своей будущей профессии.</p> <p>ОПОР 1.3 Анализирует свои способности и возможности в профессиональной деятельности в процессе собеседования с работодателем, педагогическим работником, руководителем практики.</p> <p>ОПОР 1.5 Составляет портфолио работ и достижений в соответствии с установленными требованиями.</p> <p>ОПОР 2.1 Анализ социально-экономических процессов в ходе выполнения различных видов деятельности</p> <p>ОПОР 2.1 Анализирует социально-экономические и политические проблемы и процессы с точки зрения современной науки.</p> <p>ОПОР 2.2 Применяет методы гуманитарно-социологических наук в различных видах профессиональной деятельности.</p>	<p>4,5,6,7,8,9</p>

	<p>ОПОР 2.3 Применяет методы гуманитарно-социологических наук в различных видах социальной деятельности</p> <p>ОПОР 3.1 Аргументировано обосновывает профессиональную задачу или проблему.</p> <p>ОПОР 3.2 Составляет план решения профессиональной задачи.</p> <p>ОПОР 3.3 Оценивает результаты решения профессиональной задачи.</p> <p>ОПОР 5.1 Подбирает необходимые источники информации для решения профессиональных задач, профессионального и личностного развития.</p> <p>ОПОР 5.2 Структурирует получаемую информацию.</p> <p>ОПОР 5.3 Оформляет результаты поиска информации в соответствии с принятыми нормами.</p> <p>ОПОР 7.1 Составляет свою профессиограмму.</p> <p>ОПОР 7.2 Планирует собственное повышение</p>	
<p>ПК.1.3. ОК 1, ОК 2, ОК 3, ОК 4, ОК5, ОК7, ОК 8, ОК9</p>	<p>ОПОР 1.3.1 Использование земельно-кадастровых данных, материалов мониторинга при разработке землеустроительных проектов.</p> <p>ОПОР 1.3.2 Определение принципов повышения эффективности управления недвижимостью города в соответствии с приоритетами его социально-экономического развития.</p> <p>ОПОР 1.3.3 Определение и реализация способов принятия решений по организации контроля использования земельных участков и другой недвижимости территорий.</p> <p>ОПОР 1.1 Аргументировано обосновывает сущность и значимость будущей профессии</p> <p>ОПОР 1.3 Анализирует свои способности и возможности в профессиональной деятельности в процессе собеседования с работодателем, педагогическим работником, руководителем практики</p> <p>ОПОР 2.1 Анализ социально-экономических процессов в ходе выполнения различных видов деятельности</p> <p>ОПОР 2.1 Анализирует социально-экономические и политические проблемы и процессы с точки зрения современной науки.</p> <p>ОПОР 2.2 Применяет методы гуманитарно-социологических наук в различных видах профессиональной деятельности.</p> <p>ОПОР 2.3 Применяет методы гуманитарно-социологических наук в различных видах социальной деятельности</p> <p>ОПОР 3.1 Аргументировано обосновывает профессиональную задачу или проблему.</p> <p>ОПОР 3.2 Составляет план решения профессиональной задачи.</p> <p>ОПОР 3.3 Оценивает результаты решения</p>	<p>4,5,6,7,8,9</p>

	<p>профессиональной задачи. ОПОР 4.1 Принимает решение в стандартной профессиональной ситуации. ОПОР 4.2 Принимает решение в нестандартной профессиональной ситуации. ОПОР 4.3 Идентифицирует риски. ОПОР 4.4 Принимает меры для уменьшения и (или) полного устранения рисков. ОПОР 4.5 Оценивает результаты и последствия своих действий в стандартных и нестандартных ситуациях. ОПОР 5.1 Подбирает необходимые источники информации для решения профессиональных задач, профессионального и личностного развития. ОПОР 5.2 Структурирует получаемую информацию. ОПОР 5.3 Оформляет результаты поиска информации в соответствии с принятыми нормами. ОПОР 7.1 Составляет свою профессиограмму. ОПОР 7.2 Планирует собственное повышение квалификации в соответствии с намеченным планом. ОПОР 8.1 Владеет информацией в области инноваций в профессиональной сфере деятельности. ОПОР 8.2 Составляет алгоритм действий при смене технологий в профессиональной деятельности. ОПОР 8.3 Анализирует актуальность технологических процессов при выполнении профессиональных задач. ОПОР 9.1 Использует опыт поколений для профессионального и личностного роста. ОПОР 9.2 Оценивает влияние культурного наследия народа на собственное профессиональное и личностное развитие. ОПОР 9.3 Определяет свое место в поликультурном обществе.</p>	
ПК.1.4. ОК 1, ОК 2, ОК 3, ОК 4, ОК5, ОК6, ОК 8, ОК9,	ОПОР 1.4.1 Осуществление расчетов необходимых для проекта инженерного оборудования ОПОР 1.4.2 Применение градостроительных норм и правил к проекту планировки жилых территорий и проектированию инженерного оборудования. ОПОР 1.4.3 Составление проекта планировки жилых территорий с проектированием инженерного оборудования. ОПОР 1.1 Аргументировано обосновывает сущность и значимость будущей профессии ОПОР 1.2 Планирует получение дополнительных навыков в рамках своей будущей профессии. ОПОР 1.3 Анализирует свои способности и возможности в профессиональной деятельности в процессе собеседования с работодателем, педагогическим работником, руководителем	4,5,6,7,8,9

	<p>практики.</p> <p>ОПОР 1.5 Составляет портфолио работ и достижений в соответствии с установленными требованиями.</p> <p>ОПОР 2.1 Анализ социально-экономических процессов в ходе выполнения различных видов деятельности</p> <p>ОПОР 2.1 Анализирует социально-экономические и политические проблемы и процессы с точки зрения современной науки.</p> <p>ОПОР 2.2 Применяет методы гуманитарно-социологических наук в различных видах профессиональной деятельности.</p> <p>ОПОР 2.3 Применяет методы гуманитарно-социологических наук в различных видах социальной деятельности</p> <p>ОПОР 3.1 Аргументировано обосновывает профессиональную задачу или проблему.</p> <p>ОПОР 3.2 Составляет план решения профессиональной задачи.</p> <p>ОПОР 3.3 Оценивает результаты решения профессиональной задачи.</p> <p>ОПОР 4.1 Принимает решение в стандартной профессиональной ситуации.</p> <p>ОПОР 4.2 Принимает решение в нестандартной профессиональной ситуации.</p> <p>ОПОР 4.3 Идентифицирует риски.</p> <p>ОПОР 4.4 Принимает меры для уменьшения и (или) полного устранения рисков.</p> <p>ОПОР 4.5 Оценивает результаты и последствия своих действий в стандартных и нестандартных ситуациях.</p> <p>ОПОР 5.1 Подбирает необходимые источники информации для решения профессиональных задач, профессионального и личностного развития.</p> <p>ОПОР 5.2 Структурирует получаемую информацию.</p> <p>ОПОР 5.3 Оформляет результаты поиска информации в соответствии с принятыми нормами.</p> <p>ОПОР 6.1 Осуществляет планирование работы команды (коллектива).</p> <p>ОПОР 6.2 Демонстрирует навыки работы в коллективе и/или команде.</p> <p>ОПОР 6.3 Взаимодействие с работодателем в процессе - прохождения практики</p> <p>ОПОР 6.4 Планирует действия, направленные на сплочение коллектива.</p> <p>ОПОР 6.5 Осуществляет взаимодействие с коллегами, руководством, потребителями в смоделированной ситуации профессиональной деятельности.</p> <p>ОПОР 8.1 Владеет информацией в области инноваций в профессиональной сфере</p>	
--	---	--

	<p>деятельности. ОПОР 8.2 Составляет алгоритм действий при смене технологий в профессиональной деятельности. ОПОР 8.3 Анализирует актуальность технологических процессов при выполнении профессиональных задач. ОПОР 9.1 Использует опыт поколений для профессионального и личностного роста. ОПОР 9.2 Оценивает влияние культурного наследия народа на собственное профессиональное и личностное развитие. ОПОР 9.3 Определяет свое место в поликультурном обществе.</p>	
<p>ПК.1.5.ОК 1, ОК 3, ОК5, ОК6, ОК7, ОК 8, ОК9, ОК10</p>	<p>ОПОР 1.5.1 Сбор сведений в соответствии с номенклатурой дел и порядком ведения мониторинга земель территории. ОПОР 1.5.2 Осуществление мониторинга земель территории с соблюдением законодательства. ОПОР 1.5.3 Анализ и интерпретация результатов мониторинга земель с соблюдением законодательства в области охраны земель и экологической безопасности. ОПОР 1.1 Аргументировано обосновывает сущность и значимость будущей профессии ОПОР 1.2 Планирует получение дополнительных навыков в рамках своей будущей профессии. ОПОР 1.3 Анализирует свои способности и возможности в профессиональной деятельности в процессе собеседования с работодателем, педагогическим работником, руководителем практики. ОПОР 1.5 Составляет портфолио работ и достижений в соответствии с установленными требованиями. ОПОР 2.1 Анализ социально-экономических процессов в ходе выполнения различных видов деятельности ОПОР 2.1 Анализирует социально-экономические и политические проблемы и процессы с точки зрения современной науки. ОПОР 2.2 Применяет методы гуманитарно-социологических наук в различных видах профессиональной деятельности. ОПОР 2.3 Применяет методы гуманитарно-социологических наук в различных видах социальной деятельности ОПОР 3.1 Аргументировано обосновывает профессиональную задачу или проблему. ОПОР 3.2 Составляет план решения профессиональной задачи. ОПОР 3.3 Оценивает результаты решения профессиональной задачи. ОПОР 4.1 Принимает решение в стандартной</p>	<p>1,2,3</p>

	<p>профессиональной ситуации.</p> <p>ОПОР 4.2 Принимает решение в нестандартной профессиональной ситуации.</p> <p>ОПОР 4.3 Идентифицирует риски.</p> <p>ОПОР 4.4 Принимает меры для уменьшения и (или) полного устранения рисков.</p> <p>ОПОР 4.5 Оценивает результаты и последствия своих действий в стандартных и нестандартных ситуациях.</p> <p>ОПОР 5.1 Подбирает необходимые источники информации для решения профессиональных задач, профессионального и личностного развития.</p> <p>ОПОР 5.2 Структурирует получаемую информацию.</p> <p>ОПОР 5.3 Оформляет результаты поиска информации в соответствии с принятыми нормами.</p> <p>ОПОР 6.1 Осуществляет планирование работы команды (коллектива).</p> <p>ОПОР 6.2 Демонстрирует навыки работы в коллективе и/или команде.</p> <p>ОПОР 6.3 Взаимодействие с работодателем в процессе - прохождения практики</p> <p>ОПОР 6.4 Планирует действия, направленные на сплочение коллектива.</p> <p>ОПОР 6.5 Осуществляет взаимодействие с коллегами, руководством, потребителями в смоделированной ситуации профессиональной деятельности.</p> <p>ОПОР 7.1 Составляет свою профиограмму.</p> <p>ОПОР 7.2 Планирует собственное повышение квалификации в соответствии с намеченным планом.</p> <p>ОПОР 7.3 Осваивает дополнительные образовательные программы.</p> <p>ОПОР 8.1 Владеет информацией в области инноваций в профессиональной сфере деятельности.</p> <p>ОПОР 8.2 Составляет алгоритм действий при смене технологий в профессиональной деятельности.</p> <p>ОПОР 8.3 Анализирует актуальность технологических процессов при выполнении профессиональных задач.</p> <p>ОПОР 9.1 Использует опыт поколений для профессионального и личностного роста.</p> <p>ОПОР 9.2 Оценивает влияние культурного наследия народа на собственное профессиональное и личностное развитие.</p> <p>ОПОР 9.3 Определяет свое место в поликультурном обществе.</p> <p>ОПОР 10.1 Соблюдает правила техники безопасности в профессиональной деятельности.</p> <p>ОПОР 10.2 Анализирует воздействие производственных факторов на человека в сфере</p>	
--	--	--

	профессиональной деятельности. ОПОР 10.3 Составляет программу мероприятий по обеспечению безопасности труда в профессиональной деятельности.	
--	---	--

1.2.2 Общие и (или) профессиональные компетенции, проверяемые дополнительно

Таблица 1.5

ПК / ОК	Основные показатели результата	Дополнительные формы контроля		
		Портфолио	Курсовое проектирование	Промежуточная аттестация по практике
ПК 1.1 Подготавливать документацию, необходимую для принятия управленческих решений по эксплуатации и развитию территорий.	ОПОР 1.1.1 Сбор сведений в соответствии с номенклатурой дел для составления земельного баланса района. ОПОР 1.1.2 Составление земельного баланса района. ОПОР 1.1.3 Анализ земельного баланса района	+		+
ОК 1. Понимать сущность и социальную значимость своей будущей профессии, проявлять к ней устойчивый интерес	ОПОР 1.1 Аргументировано обосновывает сущность и значимость будущей профессии ОПОР 1.2 Планирует получение дополнительных навыков в рамках своей будущей профессии. ОПОР 1.3 Анализирует свои способности и возможности в профессиональной деятельности в процессе собеседования с работодателем,	+		+

	педагогическим работником, руководителем практики. ОПОР 1.5 Составляет портфолио работ и достижений в соответствии с установленными требованиями.			
ПК 1.2 Подготавливать документацию, необходимую для принятия управленческих решений по эксплуатации и развитию территорий.	ОПОР 1.2.1 Применение методов правового, экономического и административного регулирования для принятия управленческих решений по эксплуатации и развитию территорий. ОПОР 1.2.2. Составление земельно-отчетных документов по межеванию территории. ОПОР 1.2.3 Решение территориальных проблем социально- экономического характера при анализе конкретных ситуаций в области земельно-имущественных отношений.	+		+
ОК 6. Работать в коллективе и команде, обеспечивать ее сплочение, эффективно общаться с коллегами, руководством, потребителями.	ОПОР 6.1 Осуществляет планирование работы команды (коллектива). ОПОР 6.2 Демонстрирует навыки работы в коллективе и/или команде. ОПОР 6.3 Взаимодействие с работодателем в процессе - прохождения практики ОПОР 6.4 Планирует действия, направленные на сплочение коллектива. ОПОР 6.5 Осуществляет взаимодействие с коллегами, руководством, потребителями в	+		+

	смоделированной ситуации профессиональной деятельности.			
ПК 1.4 Участвовать в проектировании и анализе социально-экономического развития территории.	ОПОР 1.4.1 Осуществление расчетов необходимых для проекта инженерного оборудования ОПОР 1.4.2 Применение градостроительных норм и правил к проекту планировки жилых территорий и проектированию инженерного оборудования. ОПОР 1.4.3 Составление проекта планировки жилых территорий с проектированием инженерного оборудования.			
ОК. 7. Самостоятельно определять задачи профессионального и личного развития, заниматься самообразованием, осознанно планировать повышение квалификации.	ОПОР 7.1 Составляет свою профессиограмму. ОПОР 7.2 Планирует собственное повышение квалификации в соответствии с намеченным планом. ОПОР 7.3 Осваивает дополнительные образовательные программы.	+		+
ПК 1.5 Осуществлять мониторинг земель территории	ОПОР 1.5.1 Сбор сведений в соответствии с номенклатурой дел и порядком ведения мониторинга земель территории. ОПОР 1.5.2 Осуществление мониторинга земель территории с соблюдением законодательства. ОПОР 1.5.3 Анализ и интерпретация результатов мониторинга земель с соблюдением законодательства в области	+		+

	охраны земель и экологической безопасности.			
ОК 9. Уважительно и бережно относиться к историческому наследию и культурным традициям, толерантно воспринимать социальные и культурные традиции.	ОПОР 9.1 Использует опыт поколений для профессионального и личностного роста. ОПОР 9.2 Оценивает влияние культурного наследия народа на собственное профессиональное и личностное развитие. ОПОР 9.3 Определяет свое место в поликультурном обществе.	+		+

1.2.3. Требования к портфолио

Тип Портфолио: Портфолио смешанного типа.

Показатели оценки портфолио

Таблица 1.6

Коды и наименования проверяемых компетенций или их сочетаний	Показатели оценки результата
ПК1. 2 Подготавливать документацию, необходимую для принятия управленческих решений по эксплуатации и развитию территорий.	ОПОР 1.2.1 Применение методов правового, экономического и административного регулирования для принятия управленческих решений по эксплуатации и развитию территорий. ОПОР 1.2.2. Составление земельно-отчетных документов по межеванию территории. ОПОР 1.2.3 Решение территориальных проблем социально- экономического характера при анализе конкретных ситуаций в области земельно-имущественных отношений.
ПК1. 3. Готовить предложения по определению экономической эффективности использования имеющегося недвижимого	ОПОР 1.3.1 Использование земельно-кадастровых данных, материалов мониторинга при разработке землеустроительных проектов.

<p>имущества.</p>	<p>ОПОР 1.3.2 Определение принципов повышения эффективности управления недвижимостью города в соответствии с приоритетами его социально-экономического развития. ОПОР 1.3.3 Определение и реализация способов принятия решений по организации контроля использования земельных участков и другой недвижимости территорий.</p>
<p>ПК1. 4. Участвовать в проектировании и анализе социально-экономического развития территории.</p>	<p>ОПОР 1.4.1 Осуществление расчетов необходимых для проекта инженерного оборудования ОПОР 1.4.2 Применение градостроительных норм и правил к проекту планировки жилых территорий и проектированию инженерного оборудования. ОПОР 1.4.3 Составление проекта планировки жилых территорий с проектированием инженерного оборудования.</p>
<p>ПК 1.5 Осуществлять мониторинг земель территории</p>	<p>ОПОР 1.5.1 Сбор сведений в соответствии с номенклатурой дел и порядком ведения мониторинга земель территории. ОПОР 1.5.2 Осуществление мониторинга земель территории с соблюдением законодательства. ОПОР 1.5.3 Анализ и интерпретация результатов мониторинга земель с соблюдением законодательства в области охраны земель и экологической безопасности.</p>

2 ОЦЕНКА ОСВОЕНИЯ ТЕОРЕТИЧЕСКОГО КУРСА ПРОФЕССИОНАЛЬНОГО МОДУЛЯ

Основной целью оценки МДК 01.01 Управление территориями и недвижимым имуществом является оценка умений и знаний.

Обучающийся в ходе освоения профессионального модуля должен:

уметь:

У1 - осуществлять сбор информации, вводить ее в базу данных геоинформационные систем для последующего использования в профессиональной деятельности;

У2 - использовать кадастровую информацию в профессиональной деятельности;

У3 - выявлять территориальные проблемы экономического характера при анализе конкретных ситуаций в области земельно-имущественных отношений;

У4 - осуществлять контроль над соблюдением законодательства в области охраны земель и экологической безопасности при реализации проектов по эксплуатации и развитию территорий;

знать:

З1 - основы правового, экономического и административного регулирования земельно-имущественных отношений территории;

З2 - основные понятия, задачи и принципы землеустройства, кадастра недвижимости и мониторинга земель;

З3 - методы, приемы и порядок ведения мониторинга земель территорий;

З4 - механизм принятия решения об организации контроля использования земельных участков и другой недвижимости территории;

З5 - обеспечение охраны земли на территориях, неблагоприятных в экологическом отношении;

З6 - основы инженерного обустройства и оборудования территории.

Оценка теоретического курса профессионального модуля осуществляется с использованием следующих форм и методов контроля: тестирование, решение задач, практические задания, вопросы контрольной работы, защита рефератов, выступление с докладами.

Таблица 2.1

Паспорт оценочных средств

№	Контролируемые разделы (темы) МДК*	Контролируемые умения, знания	Контролируемые компетенции	Наименование оценочного средства	
				Текущий контроль	Промежуточная аттестация
1	Введение		<i>ОК 1</i>	<i>Входное тестирование</i>	<i>Портфолио</i>
2	Раздел 1 Основы управления территориями и недвижимым имуществом	<i>У1-4,31-6</i>	<i>ПК 1.1, ПК 1.2 ПК 1.3, ПК 1.5 ОК 1-10</i>	<i>Тестирование.</i>	
3	Тема 01.01.01 Современное земельное законодательство	<i>У3,4, 31</i>	<i>ПК1.2 ОК 1,4</i>	<i>Тестирование.</i>	
	1.1 Земельное право как подотрасль гражданского права: предмет, методы и принципы земельного права. Система земельных нормативно-правовых актов	<i>31</i>	<i>ОК 1,4</i>	<i>Тестирование</i>	

	1.2. Гражданское правоотношение. Объекты и субъекты земельных правоотношений. Гражданский кодекс РФ о правовом статусе земельного участка.	31, У3,4	ПК1.2	<i>Тестирование Оценка решения ситуационной задачи</i>
	1.7. Земельные правонарушения. Ответственность за земельные правонарушения: административная, гражданско-правовая, дисциплинарная, уголовная	У3,4	ПК1.2 ОК 1,4	<i>Оценка решения ситуационной задачи</i>
4	Тема 01.01.02 Основные понятия, задачи и принципы землеустройства, кадастра недвижимости и мониторинга земель	У1, У2 31-36	ПК 1.3, ПК1.4, ПК1.5,О К. 4,5,6	<i>Тестирование входное</i>
	2.1. Проблемы рационального использования земельного фонда в современных условиях.	У2, 34,36	ПК 1.2, ПК1.3,О К. 2,3	<i>Тестирование. Формализованное наблюдение и оценка результатов практических работ.</i>
	2.11. Проблемы взаимодействия системы кадастра, мониторинга и землеустройства. Основные кадастровые работы. Слияние, отделение, перераспределение.	У3, У4 32-34	ПК1.4,О К. 4,5,6	<i>Тестирование. Формализованное наблюдение и оценка результатов практических работ.</i>

Применение кадастровой информации при проведении землеустроительных работ. Пример зарубежных стран.				
2.12 Основные понятия мониторинга земель. Цели, задачи, содержание, структура мониторинга земель. Уровни мониторинга земель в зависимости от территориального охвата, от времени его проведения изучаемых процессов.	<i>У1, У3 33-35</i>	<i>ПК 1.4, ПК1.5, О К. 4,8</i>	<i>Тестирование. Формализованное наблюдение и оценка результатов практических работ.</i>	
2.13 Комплексный ландшафтно-экологический мониторинг. Ландшафтно-экологическое районирование территорий. Аэроэкологический мониторинг, геоэкологический мониторинг. Социально-гигиенический мониторинг.	<i>У1, У2, У3 32-35</i>	<i>ПК 1.2, ПК1.3, О К. 2,3</i>	<i>Формализованное наблюдение и оценка результатов практических работ.</i>	
2.16. Общественный контроль за использованием земли. Формы общественного контроля. Органы, осуществляющие общественный контроль за	<i>У2, У3 33-35</i>		<i>Формализованное наблюдение и оценка результатов практических работ.</i>	

	использованием земель			
	2.18 Принципы и методы принятия решения об использовании земель. Формирование земель, учет, выбор наиболее выгодного использования. Решение об использовании земель: продажа, аренда и другие формы.	<i>У1,У2, 31-35</i>	<i>ПК 1.2, ПК1.3,О К. 2,3</i>	<i>Формализованное наблюдение и оценка результатов практических работ.</i>
5	Тема 01.01.03 Судебная защита	<i>У4, 31</i>	<i>ПК1.2 ОК 1,4</i>	<i>Тестирование.</i>
	3.1. Осуществление и защита гражданских прав. Право на защиту как субъективное гражданское право	<i>У4, 31</i>	<i>ПК1.2</i>	<i>Тестирование</i>
	3.2 Защита прав на землю и рассмотрение земельных споров	<i>У4, 31</i>	<i>ОК 1,4</i>	<i>Тестирование Оценка решения ситуационной задачи</i>
	3.3 Гражданское судопроизводство в судах общей юрисдикции	<i>У4, 31</i>	<i>ПК1.2</i>	<i>Тестирование Деловая игра</i>
6	Раздел 2 Основы инженерного обустройства и оборудования территории	<i>У1-4,31-6</i>	<i>ПК 1.4, ОК 1-10</i>	<i>Тестирование входное</i>

7	Тема 01.01.04 Основы инженерного обустройства и оборудования территории	<i>У1, У3 33-35</i>	<i>ПК 1.1, ПК1.2, ПК 1.3, ОК. 4,8</i>	<i>Формализованное наблюдение и оценка результатов практических работ.</i>	
	4.1 Основные принципы организации территории поселений. Основные принципы организации территории поселений. Общие требования к территории поселения, градостроительная оценка территории поселения, функционально-планировочная структура поселений. Зонирование территорий. Нормативные требования к организации территорий микрорайонов, кварталов, улиц, дорог.	<i>У3, У2, 31-35</i>	<i>ПК 1.1, ПК1.2, ПК 1.3, ПК 1.4 ОК. 4,6</i>	<i>Формализованное наблюдение и оценка результатов практических работ.</i>	
	4.2 Инженерная подготовка территорий поселений. Сведения о рельефе, его оценка и использование для градостроительных норм, основные принципы вертикальной	<i>У1, У4 33-35</i>	<i>ПК 1.1, ПК1.2, ПК 1.3, ОК. 3,4,8</i>	<i>Формализованное наблюдение и оценка результатов практических работ.</i>	

планировки.				
4.3 Сеть улиц и дорог. Общие сведения, категории, классификация, нормативные требования, дорожные одежды, элементы дорожно-уличной сети. Поперечные и продольные профили улиц и дорог. Основы проектирования. Основные вопросы эксплуатации и ремонта сети улиц и дорог.	У4, У3 33-35	ПК 1.1, ПК1.2, ПК 1.3, ОК. 2,5,4,8	Формализованное наблюдение и оценка результатов лабораторных работа	
4.4 Вертикальная планировка территории. Общие сведения. Основные сведения о вертикальной планировке территорий. Вертикальная планировка в проектных отметках, в проектных (красных) горизонталях. Соблюдение требований экологии при преобразовании рельефа. Нормативные требования к размещению объектов озеленения и	У1,У3, 31-35	ПК 1.1, ПК1.2, ПК 1.3, ОК. 4,8	Формализованное наблюдение и оценка результатов практических работ.	

<p>благоустройства в микрорайонах и кварталах.</p>				
<p>4.4 Вертикальная планировка территории. Общие сведения. Основные сведения о вертикальной планировке территорий. Вертикальная планировка в проектных отметках, в проектных (красных) горизонталях. Соблюдение требований экологии при преобразовании рельефа. Нормативные требования к размещению объектов озеленения и благоустройства в микрорайонах и кварталах.</p>	<p><i>У1, У3, 31-35</i></p>	<p><i>ПК 1.1, ПК1.2, ПК 1.3, ОК. 4,8</i></p>	<p><i>Формализованное наблюдение и оценка результатов лабораторных работа</i></p>	
<p>4.6. Инженерное благоустройство при реконструкции. Градостроительная концепция по реконструкции планировки города. Решения в процессе реконструкции жилых кварталов, микрорайонов по плотности застройки, санитарно-гигиеническим и противопожарным мероприятиям, по отводу ливневых и талых вод, замене подземных</p>	<p><i>У1, У2, 33-35</i></p>	<p><i>ПК 1.1, ПК1.2, ПК 1.3, ОК. 4,8</i></p>	<p><i>Формализованное наблюдение и оценка результатов лабораторных работа</i></p>	

	инженерных сетей.				
8	Учебная практика УП 01.01	ПО 1 составления земельного баланса по району (муниципальном у образованию) ПО 2 составления документации, необходимой для принятия управленческих решений по эксплуатации и развитию территорий	ПК 1.1, ПК 1.2, ПК 1.3, ПК 1.4 ПК 1.5, ОК1- ОК10	<i>Практические задания</i>	Презентация отчета по практике на основе индивидуальн ого задания
9	Производственная практика (по профилю специальности)ПП.01.01	ПО 1 составления земельного баланса по району (муниципальном у образованию) ПО 2 составления документации, необходимой для	ПК 1.1, ПК 1.2, ПК 1.3, ПК 1.4 ПК 1.5, ОК1- ОК10	<i>Практические задания</i>	Презентация отчета по практике на основе индивидуальн ого задания

		принятия управленческих решений по эксплуатации и развитию территорий			
10	ПМ 01. Управление земельно-имущественным комплексом	У1, У2, У3, У4, 31,32,33, 34,35	ПК 1.1, ПК 1.2, ПК 1.3, ПК 1.4 ПК 1.5, ОК1- ОК10	-----	Практические задания и ситуационные задачи

Типовые задания для оценки освоения МДК

2.1 Задания для оценки освоения МДК 01.01 Управление территориями и недвижимым имуществом

2.1.1 ВХОДНОЙ КОНТРОЛЬ

Спецификация

Входной контроль проводится с целью определения готовности обучающихся к освоению междисциплинарного курса, базируется на дисциплинах, предшествующих изучению данного междисциплинарного курса:

- Обществознание (включая экономику и право)

По результатам входного контроля планируется осуществление в дальнейшем дифференцированного и индивидуального подхода к обучающимся. При низком уровне знаний проводятся корректирующие курсы, дополнительные занятия, консультации.

Примеры заданий входного контроля

Тема 01.01 Современное земельное законодательство

1. Слово «норма» в переводе с латинского языка означает
 - а закон
 - б форма
 - в правило
 - г обязательство
2. Источником права является
 - а правовой обычай
 - б моральная установка
 - в традиция
 - г правило этикета
3. Общеобязательное правило поведения, установленное или санкционированное государством, называется ...
 - а правилом
 - б нормой права
 - в моралью
 - г обычаем
4. Признаком правоотношения является то, что оно ...
 - а представляет отношения между человеком и вещью
 - б не гарантируется государством
 - в имеет сознательно-волевой характер
 - г регулирует все стороны жизни общества
5. Законопослушное поведение, соответствующее предписаниям правовых норм, называется

- а субординацией
 - б закономерным поведением
 - в правосубъектностью
 - г правомерным поведением
6. Противоправные нарушения трудовой, служебной или учебной дисциплины называются
- а конституционными правонарушениями
 - б административными проступками
 - в гражданскими правонарушениями
 - г дисциплинарными проступками
7. Государство определяется как ...
- а политическая организация общества, обладающая верховной властью на определенной территории
 - б машина для поддержания господства одного класса над другим
 - в союз людей, объединенных началами общей пользы
 - г сосредоточение всех умственных и нравственных интересов граждан
8. Укажите, какая ветвь власти не соответствует принципу разделения властей
- а законодательная
 - б правоохранительная
 - в судебная
 - г исполнительная
9. Основным законом государства, обладающий высшей юридической силой, закрепляющий основы общественного строя и правовой статус человека, называется ...
- а конституцией
 - б законом субъекта Российской Федерации
 - в федеральным законом
 - г постановлением правительства
10. Действующая Конституция Российской Федерации была принята ...
- а 4 июля 1989 г.
 - б 24 мая 1991 г.
 - в 12 декабря 1993 г.
 - г 10 ноября 1999 г.
11. Всеобщая декларация прав человека принята Организацией Объединенных Наций ...
- а 10 декабря 1948 г.
 - б 20 июля 1971 г.
 - в 3 сентября 1985 г.
 - г 5 февраля 1960 г.

12. Система прав, свобод и обязанностей индивида, закрепленных за ним государством в законодательстве, называется
- а конституцией
 - б нормативно-правовым актом
 - в правовым статусом личности
 - г системой российского права
13. Источником государственного права Российской Федерации является ...
- а Кодекс об административных правонарушениях Российской Федерации
 - б Конституция Российской Федерации
 - в Гражданский кодекс Российской Федерации
 - г Трудовой кодекс Российской Федерации
14. Административное право регулирует ...
- а имущественные и связанные с ними личные неимущественные отношения
 - б отношения, связанные с совершением преступлений
 - в брачно-семейные отношения
 - г отношения в сфере государственного управления
15. Гражданское право регулирует...
- а отношения, возникающие в процессе финансовой деятельности государства
 - б отношения в сфере государственного управления
 - в брачно-семейные отношения
 - г имущественные и связанные с ними личные неимущественные отношения
16. Трудовое право регулирует ...
- а общественные отношения, которые возникают между государством и гражданином в связи с совершением преступления
 - б отношения власти и подчинения
 - в брачно-семейные отношения
 - г отношения между работником и работодателем
17. Семейное право регулирует...
- а брачно-семейные отношения
 - б отношения в сфере государственного управления
 - в отношения, возникающие в процессе финансовой деятельности государства
 - г имущественные и связанные с ними личные неимущественные отношения
18. К уголовному праву относятся нормы, которые регулируют ...

- а порядок производства по уголовным делам
 - б условия и порядок отбывания наказания
 - в общественные отношения, которые возникают между государством и гражданином в связи с совершением преступления
 - г имущественные и связанные с ними личные неимущественные отношения
19. Под государственными органами понимаются ...
- а депутаты Государственной Думы Российской Федерации
 - б технические специалисты, участвующие в работе государственных органов
 - в все юридические лица
 - г физические лица или организации, наделенные государственно-властными полномочиями и участвующие в управлении делами государства
20. Президент Российской Федерации ...
- а не входит в систему разделения властей
 - б является главой законодательной власти
 - в является главой исполнительной власти
 - г является главой трех ветвей власти
21. Федеральное Собрание Российской Федерации является органом
- а общественной
 - б законодательной
 - в судебной
 - г исполнительной
22. Главой Правительства Российской Федерации является ...
- а Председатель Кабинета Российской Федерации
 - б Председатель Совета Министров Российской Федерации
 - в Премьер-министр Российской Федерации
 - г Председатель Правительства Российской Федерации
23. Правосудие в Российской Федерации осуществляется ...
- а милицией
 - б прокуратурой
 - в судами
 - г адвокатурой
24. К правоохранительным органам Российской Федерации относятся (яются)
- а правительство
 - б Президент Российской Федерации
 - в парламент
 - г органы внутренних дел

Входной тест

по Теме 01.01.02 Основные понятия, задачи и принципы землеустройства, кадастра недвижимости и мониторинга земель

1. Что такое земельный фонд РФ

- а) вся территория РФ
- б) окружающая среда
- в) природные источники
- г) природные ресурсы

2. Категории земель - это части земельного фонда, которые различают между собой по следующим признакам

- а) составу и качеству угодий;
- б) формам собственности и видам пользования;
- в) основному целевому назначению, правовому режиму использования и охраны земель.
- г) по видам пользования

3. Что такое земельный участок

- а) часть поверхности земли, имеющие фиксированные границы, площадь местоположение, правовой статус
- б) обрабатываемая поверхность земли
- в) необрабатываемая поверхность земли
- г) землевладение

4. Земли сельскохозяйственного назначения – это земли

- а) обладающие почвенным плодородием;
- б) занятые сельскохозяйственными угодьями;
- в) предоставленные или предназначенные для нужд сельского хозяйства
- г) лесного фонда

5. Является ли земля как природный объект и природный ресурс объектом земельных отношений

- а) да
- б) нет
- в) не является
- г) все варианты верны

6. Что такое земельный участок как объект земельных отношений

- а) часть поверхности земли, предназначенный для жизни и деятельности человека
- б) часть поверхности земли, границы которой описаны и удостоверены в установленном порядке
- в) важнейший компонент окружающей среды и средство производства в сельском и лесном хозяйстве

г) землевладение

7. На какие категории подразделяются земли в Российской Федерации по целевому назначению

- а) земли сельскохозяйственного назначения
- б) земли энергетики
- в) земли транспорта
- г) земли населенных пунктов
- д) земли поселений
- ж) земли промышленности и иного назначения
- з) земли особо охраняемых территорий и объектов
- и) земли лесного фонда
- к) земли водного фонда
- л) земли запаса
- м) земли природоохранного назначения
- н) земли обороны
- о) земли безопасности

8. Какие земли относятся к сельскохозяйственным угодьям

- а) пашни
- б) залежи
- в) земли занятые крестьянскими хозяйствами
- г) земли, предоставленные для ведения личного подсобного хозяйства;

9. Что является важнейшими свойствами земли

- а) пространственные, почвенные, гидрогеологические условия, растительный покров, наличие полезных ископаемых
- б) водный режим, леса
- в) общая площадь, недра
- г) содержание в нем гумуса

10. Что является важнейшими элементами земельных отношений

- а) виды и формы собственности на землю, системы хозяйствования на земле, механизмы управления земельными ресурсами
- б) политическая, социально-экономическая системы
- в) общественно-политический строй
- г) земельный участок

Входной тест

Тема 01.03 Судебная защита

1. Укажите, в каком правовом акте собраны законы, регулирующие гражданские правоотношения?

А. Имущественном кодексе

- В. Уложение о материальных ценностях
 - С. Гражданском Кодексе
2. Физическое лицо –
 - А. Гражданин, обладающий правоспособностью и дееспособностью
 - В. Физически крепкий человек
 - С. Человек с высшим образованием в области физики
 3. Из перечисленного списка назовите юридическое лицо
 - А. ООО «Независимая оценка»
 - В. Писатель
 - С. Бухгалтер
 4. Способность иметь гражданские права и выполнять обязанности
 - А. Гражданская дееспособность
 - В. Гражданская доблесть
 - С. Гражданская позиция
 5. Имущество – это
 - А. Вещи, нажитые личным трудом
 - В. Материальные блага, удовлетворяющие духовные и физические потребности человека
 - С. Предметы роскоши
 6. Как называется заявление в суд?
 - А. Жалоба
 - В. Ходатайство
 - С. Иск
 7. Какой суд рассматривает семейные, трудовые, гражданские дела?
 - А. Арбитражный суд
 - В. Суд общей юрисдикции
 - С. Конституционный суд
 8. Процессуальное право регулирует –
 - А. Правила поведения в определённой отрасли права
 - В. Порядок рассмотрения спора
 - С. Порядок исполнения решений суда
 9. Правосудие осуществляет в РФ:
 - А. Федеральное собрание
 - В. Государственная Дума
 - С. Суды РФ

Назвать закон, обладающий высшей юридической силой _____.

Входной тест

Тема 01.01.04 Основы инженерного обустройства и оборудования территории

1. В чём заключается вертикальная планировка территории?
 - а) в установлении положения проектных горизонталей в виде оформляющих плоскостей: односкатной, двухскатной, многоскатной;
 - б) в определении проектных высотных отметок поверхности, в определении применяемых уклонов её и в ориентировочном подсчёте объёмов земляных работ;
 - в) в организации поверхностного стока и составлении картограмм земляных работ;
2. Что такое горизонталь?
 - а) линия позволяющая различить основные формы рельефа: хребет, вершину, лощину, овраг и т.д.;
 - б) проекция на горизонтальную плоскость линии между одноименными отметками;
 - в) условная линия, изображающая на плане проекцию воображаемой линии пересечения естественного рельефа с горизонтальными плоскостями;
 - г) линия между смежными отметками (горизонталями) отнесённая на горизонтальную плоскость.
3. Что такое селитебная зона?
 - а) зона находящиеся на землях несельскохозяйственного назначения или не пригодных для сельского хозяйства, либо на сельскохозяйственных землях худшего качества;
 - б) зона для размещения баз и складов, трамвайных и метродепо, троллейбусных и автобусных парков и т. п.;
 - в) зона для размещения жилых районов, общественных центров (административных, научных, учебных, медицинских, спортивных и других), зелёных насаждений общего пользования;
 - г) зона для размещения промышленных предприятий и связанных с ними объектов.
4. Инженерная подготовка территории включает в себя:
 - а) Устройство проездов;
 - б) Озеленение;
 - в) Организация рельефа.
5. Полумолл – это пешеходная улица:
 - а) С запретом проезда транспорта;
 - б) С ограничением проезда;
 - в) С разрешением проезда общественного транспорта.
6. Для защиты от пыли и загазованности вдоль транспортных магистралей рекомендуется высаживать:

- а) Тополь белый;
 - б) Пихта белокорая;
 - в) Сосна кедровая, корейская.
7. В освещении маркировочного типа в первую очередь нуждаются:
- а) Аллеи и бульвары;
 - б) Опасные участки пешеходных путей;
 - в) Малые архитектурные формы (для выделения деталей)
8. Для решения проблемы транспорта в историческом центре города в первую очередь необходимо:
- а) Расширение проездной части;
 - б) Устройство транспортных развязок;
 - в) Вынос транзитного транспорта
9. Ширина проезжей части улицы в жилой застройке с пропуском общественного транспорта составляет:
- а) 6 м
 - б) 9 м
 - в) 10 м
10. Заливающим типом освещения освещаются:
- а) Гостевые парковки
 - б) Транспортные магистрали
 - в) Открытые автостоянки

Критерии оценки:

За каждый правильный ответ – 1 балл.

За неправильный ответ – 0 баллов.

Процент результативности (правильных ответов)	Качественная оценка индивидуальных образовательных достижений	
	балл (отметка)	вербальный аналог
90 ÷ 100	5	отлично
80 ÷ 89	4	хорошо
70 ÷ 79	3	удовлетворительно
менее 70	2	не удовлетворительно

2.1.2 Текущий контроль

Текущий контроль успеваемости осуществляется в ходе повседневной учебной работы по междисциплинарному курсу. Данный вид контроля должен стимулировать стремление к систематической самостоятельной

работе по изучению программы курса, овладению профессиональными и общими компетенциями, позволяет отслеживать положительные/отрицательные результаты и планировать предупреждающие/корректирующие мероприятия.

Формы текущего контроля

1 ТЕСТОВЫЙ КОНТРОЛЬ

Текущий контроль по темам

01.01.02 Основные понятия, задачи и принципы землеустройства, кадастра недвижимости и мониторинга земель

Тема 2.1. Проблемы рационального использования земельного фонда в современных условиях

Спецификация

Тест входит в состав комплекта контрольно-оценочных средств и предназначается для текущего контроля и оценки умений и знаний обучающихся 2 курса по программе ПМ.01 Управление земельно-имущественным комплексом, МДК 01. Управление территориями и недвижимым имуществом.

Тест проводится в письменном виде на бланках после изучения темы 2.1. Проблемы рационального использования земельного фонда в современных условиях

Время выполнения теста:

подготовка - 5 мин;

выполнение - 20 мин;

оформление и сдача – 5 мин;

всего - 30 мин.

Примеры тестовых заданий для самоконтроля

1. Система наблюдений за состоянием земель называется?
2. Содержанием какого правомочия собственника является его возможность определять юридическую судьбу земельного участка
3. Действующий Земельный кодекс РФ был принят
4. Укажите название органа, осуществляющего управление земельными ресурсами в РФ
5. Поверхность земли, границы которой описаны и удостоверены в установленном порядке
6. Какой вид юридической ответственности установлен за самовольное занятие земельного участка

7. Какие земли входят в состав земель особо охраняемых природных территорий
- земли лечебно-оздоровительных местностей и курортов
 - земли территорий традиционного природопользования коренных малочисленных народов Севера, Сибири и Дальнего Востока
 - земли государственных природных заповедников и заказников
8. Земли, на которых в результате антропогенных или природных факторов происходят устойчивые негативные процессы изменения называются ?
9. Свобода отчуждения земельных участков от законных правообладателей или переход их от одного лица к другому в порядке универсального правопреемства, если участки не изъяты из оборота или не ограничены в обороте
10. Какие земли относятся к категории земель сельскохозяйственного назначения
11. Лица, имеющие право ограниченного пользования чужими земельными участками называются:
12. Лица, владеющие и пользующиеся земельными участками на праве постоянного (бессрочного) пользования являются
13. Какие органы правомочны рассматривать земельные споры
- арбитражные суды
 - суды общей юрисдикции
14. Укажите особенности оборота земель сельскохозяйственного назначения
15. Укажите основания возникновения земельных правоотношений
- договор купли- продажи земельного участка
 - наследование земельного участка
 - договор аренды земельного участка
16. На каких по действующему законодательству правах предоставляются земельные участки гражданам
- на праве аренды
 - на праве собственности
17. Назовите предельный срок договора аренды земли, установленный действующем Земельным кодексом РФ
18. Какие виды юридической ответственности за правонарушение в области охраны и использования земель установлены Земельным кодексом РФ 2001г.
- административная
 - дисциплинарная
 - возмещение убытков
 - уголовная
19. Назовите виды землеустройства
- внутрихозяйственное
 - территориальное

20. Какие виды методов правового регулирования земельных отношений применяются в земельном праве

- диспозитивный метод

- административно- правовой метод (императивный)

Критерии оценки:

Задание 1:

За каждый правильный ответ – 1 балл.

За неправильный ответ – 0 баллов.

Процент результативности (правильных ответов)	Качественная оценка индивидуальных образовательных достижений	
	балл (отметка)	вербальный аналог
90 ÷ 100	5	отлично
80 ÷ 89	4	хорошо
70 ÷ 79	3	удовлетворительно
менее 70	2	не удовлетворительно

Тема 2.11. Проблемы взаимодействия системы кадастра, мониторинга и землеустройства. Основные кадастровые работы. Слияние, отделение, перераспределение. Применение кадастровой информации при проведении землеустроительных работ. Пример зарубежных стран

Спецификация

Тест входит в состав комплекта контрольно-оценочных средств и предназначается для текущего контроля и оценки умений и знаний обучающихся 2 курса по программе ПМ.01 Управление земельно-имущественным комплексом, МДК 01. Управление территориями и недвижимым имуществом.

Тест проводится в письменном виде на бланках после изучения темы 2.11 Проблемы взаимодействия системы кадастра, мониторинга и землеустройства. Основные кадастровые работы. Слияние, отделение, перераспределение. Применение кадастровой информации при проведении землеустроительных работ.

Время выполнения теста:

подготовка - 5 мин;

выполнение - 30 мин;

оформление и сдача – 5 мин;

всего - 40 мин.

Примеры тестовых заданий для самоконтроля

Задание 1

Какие из работ выполняются на местном уровне государственной вертикали осуществления землеустроительного процесса.

- составление схемы природно-хозяйственного районирования
- делимитация границ административных образований
- разработка региональных программ использования и охраны земель
- размежевание земель государственной и коммунальной собственности
- разработка схем противоэрозионных мероприятий района

Задание 2

Какие из работ выполняются на региональном уровне государственной вертикали осуществления землеустроительного процесса.

- организация территории сельскохозяйственных предприятий
- разработка схем рекультивации нарушенных земель районов
- отвод земельных участков
- составление схемы природно-хозяйственного районирования
- разработка общегосударственных программ по использованию и охране земель

Задание 3

Какие из работ выполняются на общегосударственном уровне государственной вертикали осуществления землеустроительного процесса.

- отвод земельных участков
- разработка схем землеустройства административных районов
- размежевание земель государственной и коммунальной собственности
- составление схемы природно-хозяйственного районирования
- разработка региональных программ использования и охраны земель

Задание 4

Какие из документов относятся к предпроектному этапу землеустроительного проектирования.

- проект территориального землеустройства
- генеральная схема использования и охраны земельных ресурсов страны
- государственная программа использования и охраны земель
- схемы землеустройства района
- рабочие проекты использования и охраны земель

Задание 5

Какие из документов относятся к этапу освоения проектов.

- проекты строительства дорог и противоэрозионных сооружений
- материалы авторского надзора
- рабочие проекты использования и охраны земель
- материалы технико-экономического обоснования проектов землеустройства

-проекты отдельного землеустройства

Задание 6

На какой период разрабатывается схема землеустройства района.

-20 лет

-3-5 лет

-2 года

-10-15 лет

-8 лет

Задание 7

Какая землеустроительная документация может разрабатываться в составе схемы землеустройства района.

-Проекты территориального землеустройства

-Схемы перераспределения земель на территории района

-Программа использования и охраны земельных ресурсов

-Проекты внутрихозяйственного землеустройства

-Схема землеустройства области

Задание 8

Региональные программы использования и охраны земельных ресурсов – это:

-обоснование социально-экономических и других мероприятий по организации рационального использования и охраны земель

-комплекс социально-экономических, производственных, организационно-хозяйственных и других мероприятий по организации рационального использования и охраны земель

-обоснование хозяйственной необходимости и экономической целесообразности мелиорации и строительства, выбор наиболее эффективных направлений и способов осуществления работ

-комплекс хозяйственных мероприятий по осуществлению мелиорации и строительства, выбор наиболее эффективных направлений и способов проведения работ

Задание 9

Основой для разработки региональных программ служат:

-материалы почвенного, геоботанического, гидрологического и других обследований территории

-научный анализ состояния почвенного плодородия и развития эрозионных процессов земель

-проработки общегосударственных и Национальных программ и прогнозов использования и охраны земель

-материалы топографо-геодезических изысканий, инвентаризации, учетом и оценкой земель

-проработки проектов землеустройства прошлых лет, анализ потерь почвенного плодородия и средства их преодоления

Задание 10

Только на основе, который затрагивает группу землевладений и землепользований, хозяйствам можно выдавать документы, удостоверяющие право владения и пользования землей и гарантированно осуществлять ведение хозяйства.

- земельный кодекс РФ
- проекта внутрихозяйственного землеустройства
- договора об аренде земельного участка
- закона РФ «о землеустройстве»
- проекта территориального землеустройства

Задание 11

Проекты решают вопросы образования или упорядочения землевладений и землепользований сельскохозяйственных предприятий и граждан, а также предоставления земель другим предприятиям и организациям несельскохозяйственного назначения.

- установления границ населенных пунктов
- рекультивации земель
- территориального землеустройства
- отвода земель
- внутрихозяйственного землеустройства подсобных хозяйств

Задание 12

Какие из проектов требуют значительных капиталовложений.

- Проекты установления границ
- Рабочие проекты
- Технические проекты
- Проекты организации новых землевладений
- Эскизные проекты

Задание 13

На каком этапе землеустроительного процесса проводится авторский надзор.

- На этапе предпроектных разработок
- На этапе проектирования
- На этапе согласования проектных решений
- На этапе осуществления проекта
- На этапе планирования землеустроительного процесса

Задание 14

Проекты внутрихозяйственного землеустройства разрабатываются:

- на внутриполевою организацию севооборота
- в фермерских хозяйствах
- в границах сельских советов
- на осуществление противоэрозионных мероприятий

-в конкретных сельскохозяйственных предприятиях

Задание 15

На системе расчетов и балансов, проводимых по определенной методике и последовательности, позволяющий получить конкретное проектное решение, основан метод проектирования

- расчетно-вариантный
- экономико-статистический
- расчетно-конструктивный
- нормативный
- экономико-математический

Задание 16

В каких случаях применяется расчетно-вариантный метод землеустроительного проектирования.

- При поиске оптимальных решений из всех возможных вариантов проекта с учетом поставленных ограничений и выбранного критерия оптимальности
- При исследованиях по землеустроительному проектированию для выявления закономерности организации территории, определения и уточнения понятий, поиска эффективных приемов использования и охраны земель, размещения производства
- В ходе подготовительных работ к составлению проектов землеустройства при изучении экономики землеустраиваемых предприятий, состояния и использования земель, при разработке нормативов проектирования и экономического обоснования проектов
- В сложных случаях, когда разрабатывается несколько вариантов проектных решений, которые оцениваются по системе показателей и выбирают лучший вариант
- В случаях изучения закономерностей и форм организации территории в процессе внутрихозяйственного землеустройства при размещении производственных подразделений и хозяйственных центров

Критерии оценки:

Задание 1:

За каждый правильный ответ – 1 балл.

За неправильный ответ – 0 баллов.

Процент результативности (правильных ответов)	Качественная оценка индивидуальных образовательных достижений	
	балл (отметка)	вербальный аналог
90 ÷ 100	5	отлично

80 ÷ 89	4	хорошо
70 ÷ 79	3	удовлетворительно
менее 70	2	не удовлетворительно

**Тестовый контроль по темам:
Тема 01.01 Современное земельное законодательство**

Тест по теме 1.1 Земельное право, как под отрасль гражданского права:
предмет, методы и принципы земельного права

Спецификация

Тест входит в состав комплекта контрольно-оценочных средств и предназначается для текущего контроля и оценки умений и знаний обучающихся 2 курса по программе ПМ.01 Управление земельно-имущественным комплексом, МДК 01. Управление территориями и недвижимым имуществом.

Тест проводится в письменном виде на бланках после изучения темы 1.1 Земельное право, как под отрасль гражданского права: предмет, методы и принципы земельного права

Время выполнения теста:
подготовка - 5 мин;
выполнение - 20 мин;
оформление и сдача – 5 мин;
всего - 30 мин.

Примеры тестовых заданий для самоконтроля

1. Особенности земли как объекта правового регулирования:

- А) это составная часть окружающей среды, взаимодействующая с другими объектами природы,
- Б) является продуктом человеческого труда,
- В) это источник удовлетворения потребностей человека,
- Г) это часть земной коры, включающая как почвенный слой, так и недра.

2. Предмет земельного права — это:

- А. Общественные отношения по поводу планеты Земля.
- Б. Общественные отношения по использованию и охране земель как

основы жизни и деятельности народов, проживающих на соответствующей территории.

В. Общественные отношения по поводу границ территориальных образований.

3. Виды платы за землю, установленные законодательством:

А. Земельный налог и арендная плата.

Б. Земельный налог, арендная плата и нормативная цена земли.

В. Земельный налог, арендная плата, кадастровая стоимость, рыночная стоимость.

4. К конституционным принципам регулирования земельных отношений НЕ относятся:

А) принцип единства судьбы земельного участка и иной недвижимости на участке,

Б) принцип приоритета обеспечения охраны земель,

В) принцип соблюдения и сохранения целевого назначения земельного участка

Г) принцип равной защиты государственной, частной, муниципальной и иных форм собственности

5. Право муниципальной собственности на землю возникает:

А) путем выкупа земель у других собственников,

Б) исключительно в пределах муниципального образования,

В) при разграничении государственной собственности на землю, в том числе и за пределами муниципального образования,

Г) на основании указа Президента РФ.

6. Частный собственник земельного участка имеет право распоряжаться:

А) песком и гравием, добываемыми на участке,

Б) посевами и посадками на участке, древесно-кустарниковой растительностью

В) подземными водными объектами

Г) всеми перечисленными объектами

7. Участники общей долевой собственности на землю не имеют права:

А) продать свою долю третьему лицу без предупреждения других участников,

Б) передать свою долю по наследству,

В) на уступку преимущественного права покупки доли,

Г) на выделение своей доли в натуре на местности

8. Участки, находящиеся на праве пожизненно наследуемого владения (ПНВ) могут быть:

А) переоформлены в частную собственность,

Б) переоформлены в бессрочное пользование,

В) остаться на праве ПНВ,

Г) переоформлены в аренду.

9. Земельный Кодекс РФ сохраняет право бессрочного пользования землей за:

- А) гражданами РФ на неопределенный срок,
- Б) гражданами РФ на строго определенный срок,
- В) федеральными казенными предприятиями,
- Г) юридическими лицами РФ на неопределенный срок

10. Граждане, имеющие участки на праве бессрочного пользования, имеют право их переоформить в частную собственность:

- А) бесплатно в существующих границах,
- Б) путем выкупа по договорным ценам,
- В) без учета бесплатной средне-районной нормы,
- Г) бесплатно только одного участка, другие участки только путем выкупа.

11. В безвозмездное срочное пользование не могут предоставляться участки:

- А) в виде служебных земельных наделов,
- Б) земли, отнесенные к категории земель запаса,
- В) земли, принадлежащие частным собственникам,
- Г) земли, находящиеся в государственной собственности

12. Право ограниченного пользования чужим земельным участком относится к:

- А) сервитуту
- Б) аренде
- В) частной собственности
- Г) пожизненно наследуемому владению

13. Арендатор земельного участка имеет право:

- А) изменять целевое назначение земельного участка,
- Б) передавать арендные права третьим лицам без уведомления арендодателя,
- В) передавать арендные права третьим лицам на срок, превышающий срок аренды участка,
- Г) преимущественное перед другими лицами право на заключение договора аренды на новый срок

14. Аренда земельного участка прекращается в случае:

- А) истечения срока;
- Б) передачи по наследству;
- В) передачи в залог
- Г) при передаче земельного участка третьему лицу

Критерии оценки

За каждый правильный ответ – 1 балл.

За неправильный ответ – 0 баллов.

Процент результативности (правильных ответов)	Качественная оценка индивидуальных образовательных достижений	
	балл (отметка)	вербальный аналог
90 ÷ 100	5	отлично
80 ÷ 89	4	хорошо
70 ÷ 79	3	удовлетворительно
менее 70	2	не удовлетворительно

По теме 1.2. Гражданское правоотношение. Объекты и субъекты земельных правоотношений. Гражданский кодекс РФ о правовом статусе земельного участка

Спецификация

Тест входит в состав комплекта контрольно-оценочных средств и предназначается для текущего контроля и оценки умений и знаний обучающихся 2 курса по программе ПМ.01 Управление земельно-имущественным комплексом, МДК 01. Управление территориями и недвижимым имуществом.

Тест проводится в письменном виде на бланках после изучения темы 1.2. Гражданское правоотношение. Объекты и субъекты земельных правоотношений. Гражданский кодекс РФ о правовом статусе земельного участка

Время выполнения теста:

подготовка - 5 мин;

выполнение - 15 мин;

оформление и сдача – 5 мин;

всего - 25 мин.

Примеры тестовых заданий для самоконтроля

1. Какие элементы составляют структуру земельных правоотношений:

А) только содержание земельных правоотношений;

Б) субъекты права, объекты права, содержание земельных правоотношений, нормы права;

В) только субъекты и объекты права.

2. Содержание земельных правоотношений – это:

- А) только обычаи делового оборота, которыми необходимо руководствоваться при решении земельно-правовых вопросов;
- Б) права и обязанности участников земельно-правовых отношений;
- В) верного варианта ответа нет.

3. Диспозиция нормы земельного права:

- А) выступает в качестве описания условий действия нормы;
- Б) указывает, каким должно быть поведение физических и юридических лиц;
- В) фиксирует юридические последствия совершения правонарушения.

4. К числу правоотношений, имеющих вещный характер относятся:

- А) пожизненное наследуемое владение;
- Б) аренда;
- В) постоянное бессрочное пользование;
- Г) сервитут;
- Д) залог;
- Е) купля-продажа.

5. В число обязательственных земельно-правовых отношений можно включить:

- А) доверительное управление имуществом;
- Б) залог;
- В) сервитут;
- Г) постоянное бессрочное пользование.

6. Субъектами земельно-правовых отношений являются:

- А) Только РФ, субъекты РФ;
- Б) Исключительно юридические лица и физические лица;
- В) РФ, субъекты РФ, исполнительные органы государственной власти, органы местного самоуправления, юридические лица, физические лица.

7. Основаниями возникновения земельных правоотношений являются:

- А) договоры;
- Б) административные акты органов исполнительной власти субъектов РФ и органов местного самоуправления;
- В) судебные решения;

8. Прекращение земельных правоотношений происходит в случае:

- А) заключения договора о продаже земельного участка;
- Б) решения компетентного государственного органа об изъятии земли для государственных или общественных нужд;
- В) добровольного отказа от земельного участка;

9. Какой юридический факт служит основанием отвода земли в натуре (на местности):

- А) заявление (ходатайство) заинтересованного лица;
- Б) решение компетентного органа о наделении заявителя конкретным земельным участком;

В) заключение договора.

Критерии оценки

За каждый правильный ответ – 1 балл.

За неправильный ответ – 0 баллов.

Процент результативности (правильных ответов)	Качественная оценка индивидуальных образовательных достижений	
	балл (отметка)	вербальный аналог
90 ÷ 100	5	отлично
80 ÷ 89	4	хорошо
70 ÷ 79	3	удовлетворительно
менее 70	2	не удовлетворительно

Тест по теме

Земельный фонд РФ. Характеристика земельного фонда по категориям, угодьям, формам собственности. Состояние использования

Спецификация

Тест входит в состав комплекта контрольно-оценочных средств и предназначается для текущего контроля и оценки умений и знаний обучающихся 2 курса по программе ПМ.01 Управление земельно-имущественным комплексом, МДК 01. Управление территориями и недвижимым имуществом.

Тест проводится в письменном виде на бланках после изучения темы Земельный фонд РФ. Характеристика земельного фонда по категориям, угодьям, формам собственности. Состояние использования земель в субъектах Российской Федерации.

Время выполнения теста:

подготовка - 5 мин;

выполнение - 30 мин;

оформление и сдача – 5 мин;

всего - 40 мин.

Примеры тестовых заданий для самоконтроля

Задание

1. Земельные правоотношения при пользовании угодьями регулируются:

- А. Только ФЗ «О недрах»
- Б. Земельным кодексом РФ;
- В. Гражданским кодексом РФ;
- Г. Отраслевыми нормативными правовыми актами Министерства природных ресурсов.

2. В соответствии с Конституцией РФ земля может находиться :

- А. Только в государственной собственности;
- Б. Только в частной собственности;
- В. государственной, муниципальной, частной и иных формах собственности;
- Г. Только в собственности муниципальных органов.

3. Вопросы владения, пользования и распоряжения землей находятся :

- А. Только в ведении РФ;
- Б. Исключительно в ведении субъектов РФ;
- В. совместном ведении РФ и субъектов РФ;
- Г. В ведении субъектов РФ и органов местного самоуправления.

4. Земельные участки, которые необходимы для проведения работ, связанных с использованием недрами, отчуждаются у собственника для государственных нужд:

- А. С возмещением собственникам указанных земельных участков их рыночной стоимости;
- Б. Безвозмездно;
- В. Выплачивается только компенсация за сносимые постройки;
- Г. Частично возмещаются понесенные убытки.

5. Какой из видов пользования недрами, установленных законодательством, осуществляется без отвода земель:

- А. Образование особо охраняемых геологических объектов;
- Б. Геологическое изучение;
- В. Разведка и добыча полезных ископаемых;
- Г. Региональное геологическое изучение.

6. Процедура предоставления горного отвода включает:

- А. Установление границ отвода сразу при выдаче лицензии;
- Б. Установление предварительных границ отвода при предоставлении лицензии на пользование недрами и уточнение границ отвода после утверждения технического проекта освоения месторождения;
- В. Определение границ отвода только после утверждения технического проекта освоения месторождения;
- Г. Определение предварительных и уточненных границ отвода не требуется.

7. Лицензия на пользование недрами предоставляется:

- А. Только при наличии предварительного земельного отвода;
- Б. Если установлены границы горного отвода;
- В. Когда получен геологический отвод;
- Г. При уплате сбора за выдачу лицензии.

8. Если владелец земельного участка отказался предоставить землю недропользователю после предварительного письменного согласования, то владелец земельного участка:

- А. Может не возмещать расходы недропользователя, понесенные при получении лицензии;
- Б. Компенсирует только расходы владельцу лицензии, которые он понес при получении лицензии;
- В. Выплачивает недропользователю денежное вознаграждение;
- Г. Обязан возместить владельцу лицензии на пользование недрами понесенные им расходы, связанные с подготовкой к пользованию недрами.

9. Земельный участок для проведения работ по геологическому изучению недр:

- А. Предоставляется с изъятием этого земельного участка без согласия собственника земельного участка;
- Б. Предоставляется, как правило, без изъятия этого земельного участка;
- В. Предоставляется с частичным изъятием земли;
- Г. Изъятие земельного участка производится только с согласия его собственника.

10. Земельный участок для горного отвода:

- А. Предоставляется с изъятием этого земельного участка без согласия собственника земельного участка;
- Б. Предоставляется, как правило, без изъятия этого земельного участка;
- В. Предоставляется с частичным изъятием земли;
- Г. Изъятие земельного участка производится только с согласия его собственника.

11. Территориальный орган управления Государственным фондом недр перед предоставлением лицензии на геологическое изучение должен получить:

- А. Согласие администрации соответствующего муниципального образования на пользование земельным участком для указанных работ;
- Б. Разрешение Министерства природных ресурсов России;
- В. Согласие администрации субъекта РФ на пользование земельным участком для указанных работ;
- Г. Может предоставить лицензию, без каких либо согласований.

12. Пользование земельным участком осуществляется:

- А. На основании устной договоренности недропользователя с собственником недр;
- Б. На основе договора, заключенного пользователем недр с собственником земли, землевладельцем, землепользователем или арендатором, в соответствии с ЗК РФ и ГК РФ;
- В. Не требуется каких либо договоренностей и договоров;

Г. На основе договора, заключенного с органами исполнительной власти субъекта РФ.

13. Закон РФ "О недрах" относит к компетенции органов местного самоуправления в сфере регулирования земельных отношений при недропользовании следующие полномочия:

- А. Предоставление земельных участков для целей пользования недрами;
- Б. Приостановление работ, связанных с использованием недрами, на земельных участках в случае нарушения порядка разработки месторождений общераспространенных полезных ископаемых;
- В. Участие в решении вопросов, связанных с соблюдением социально-экономических и экологических интересов населения территории при предоставлении недр в пользование и отводе земельных участков;
- Г. Разработка программ по геологическому изучению недр.

14. Законодательство обязывает недропользователя уплачивать:

- А. Только налоги, сборы и платежи за пользование недрами;
- Б. Исключительно плату за землю;
- В. Все установленные налоги и сборы, а также платежи за пользование недрами и плату за землю;
- Г. Пользователь недрами не платит за пользование земельным участком.

15. Собственники и владельцы земельных участков, которые добывают общераспространенные полезные ископаемые на принадлежащих им земельных участках для своих нужд:

- А. Уплачивают налог на добычу полезных ископаемых;
- Б. Уплачивают таможенную пошлину;
- В. Осуществляют платежи за пользование недрами;
- Г. Освобождаются от платежей при пользовании недрами.

16. В соответствии с Земельным кодексом РФ и Законом РФ «О недрах» после окончания работ пользователь недр:

- А. Должен привести участки земель, нарушенных при пользовании недрами, в состояние пригодное для их дальнейшего использования;
- Б. Не обязан проводить никаких работ по восстановлению земель, нарушенных при пользовании недрами;
- В. Частично проводит работы по благоустройству территории;
- Г. Выполняет объем восстановительных работ по договоренности с органами местного самоуправления.

17. Восстановительные земельные работы после окончания пользования недрами проводятся за счет:

- А. Государства из средств специальных фондов;
- Б. Недропользователя;
- В. Субъекта РФ из средств соответствующего бюджета;
- Г. Из бюджета органов местного самоуправления;
- Д. Специального Ликвидационного фонда

18. Лицензия на пользование недрами:

- А. Должна регламентировать порядок и сроки подготовки проектов ликвидации и консервации горных выработок и рекультивации земель;
- Б. Предусматривает только сроки рекультивации;
- В. Не содержит правила ликвидации и консервации горных выработок и рекультивации земель;
- Г. Оговаривает лишь порядок рекультивации.

19. Порядок выдачи разрешений на застройку площадей залегания полезных ископаемых устанавливается:

- А. Министерством природных ресурсов;
- Б. Федеральной службой по технологическому надзору;
- В. Министерством промышленности и энергетики;
- Г. Министерством экономического развития и торговли.

Критерии оценки

За каждый правильный ответ – 1 балл.

За неправильный ответ – 0 баллов.

Процент результативности (правильных ответов)	Качественная оценка индивидуальных образовательных достижений	
	балл (отметка)	вербальный аналог
90 ÷ 100	5	отлично
80 ÷ 89	4	хорошо
70 ÷ 79	3	удовлетворительно
менее 70	2	не удовлетворительно

Тест по теме

Тема 2.12 Основные понятия мониторинга земель. Цели, задачи, содержание, структура мониторинга земель. Уровни мониторинга земель в зависимости от территориального охвата, от времени его проведения изучаемых процессов

Спецификация

Тест входит в состав комплекта контрольно-оценочных средств и предназначается для текущего контроля и оценки умений и знаний обучающихся 2 курса по программе ПМ.01 Управление земельно-имущественным комплексом, МДК 01. Управление территориями и недвижимым имуществом.

Тест проводится в письменном виде на бланках после изучения темы Тема 2.12 Основные понятия мониторинга земель. Цели, задачи, содержание, структура мониторинга земель.

Время выполнения теста:
подготовка - 5 мин;
выполнение - 20 мин;
оформление и сдача – 5 мин;
всего - 30 мин.

Примеры тестовых заданий для самоконтроля

Задание 1.

В ходе землеустроительного проектирования выполняют работы по:

- а) Мониторингу земель
- б) Денежной оценке земель
- в) Зонированию территории
- г) Межеванию земель
- д) Согласованию границ

Задание 2.

Контур ситуации это:

- а) Внешнее очертание границ участка или массива и взаимное расположение их отдельных частей.
- б) Выделенный в результате топографической съемки на карте или плане один вид угодий ограниченный пунктиром или линейными объектами
- в) Часть площади с. х. угодий реорганизуемого с. х. предприятия, предназначенная для бесплатной передачи в собственность
- г) Ограниченная часть земной поверхности с присущими ей территориальными и антропогенными свойствами и ресурсами, характеризующиеся площадью, протяженностью, местоположением.
- д) Участок местности с четко сформированными границами

Задание 3.

Мероприятия по рекультивации земель состоят из:

- а) Защиты земель от эрозии, засоления, заболачивания
- б) Дистанционного зондирования и мониторинга земель
- в) Технического и биологического этапов
- г) Охраны вод и атмосферы от загрязнения
- д) Предотвращения и предотвращения разрушительных антропогенных воздействий на землю

Задание 4.

Экономический эффект внутрихозяйственного землеустройства при организации угодий и севооборотов состоит:

- А) В снижении ежегодных издержек производства и различного рода потерь
- Б) В приросте чистого дохода
- В) В снижении затрат на выполнение производственных процессов
- Г) В уменьшении затрат на холостые заезды и развороты
- Д) В сокращении затрат за счет сокращения сроков уборки урожая

Задание 5.

- А) По степени готовности различают:
- Б) Проекты внутрихозяйственной организации территории
 - В) Комплексные проекты
 - Г) Проекты освоения и коренного улучшения угодий
 - Д) Эскизные проекты
 - Е) Рабочие проекты

Задание 6.

Мониторинг земель - это

- А) Система контроля состояния земель
- Б) Система анализа и оценки состояния земель
- В) Система разработки научно-обоснованных рекомендаций по использованию земельных ресурсов
- Г) Система наблюдений за состоянием земель с целью своевременного определения изменений, их оценки, предупреждения и ликвидации последствий негативных процессов.
- Д) Система сбора данных для определения ставки налога на землю

Задание 7.

Аэрокосмической фотосъемкой называется:

- А) Фотографирование объектов местности с точек земной поверхности
- Б) Совокупность работ по составлению точных, детальных планов местности
- В) Осмотр земной поверхности с борта воздушного летательного средства
- Г) Совокупность работ по получению изображения местности с воздушных или космических летательных аппаратов.

Задание 8.

Основные функции ГИС:

- А) Ввод данных, хранение и обработка данных, анализ данных, вывод и представление данных и результатов их обработки
- Б) Создание и манипулирование базами данных, содержащих описание свойств объектов
- В) Создание цифровых картографических моделей с последующим преобразованием их в трехмерные модели.
- Г) Накопление и обработка данных о правовом режиме земель и изменении статуса землепользователей.
- Д) Представление данных мониторинга земель в форме, удобной для выработки правильных управленческих решений.

Задание 9.

Основные объекты векторной графики:

- А) Земельные участки сельскохозяйственного назначения
- Б) Условные знаки топографических карт
- В) Точка, линия, полигон
- Г) Символ, знак, число.
- Д) Круг, овал, квадрат, двоеточие.

Задание 10.

Основная цель бонитировки почв?

- А) Определение относительного качества почв по их плодородию
- Б) Определение качественных показателей почв сельскохозяйственного назначения
- В) Определение экономической эффективности использования почв разного состава в пределах земельно-оценочного района.
- Г) Определение содержания питательных веществ в верхнем, продуктивном слое почв.
- Д) Накопление и обработка данных о составе земель и их изменении.

Критерии оценки

За каждый правильный ответ – 1 балл.

За неправильный ответ – 0 баллов.

Процент результативности (правильных ответов)	Качественная оценка индивидуальных образовательных достижений	
	балл (отметка)	вербальный аналог
90 ÷ 100	5	отлично
80 ÷ 89	4	хорошо
70 ÷ 79	3	удовлетворительно
менее 70	2	не удовлетворительно

Тема 01.01.03 Судебная защита

Тест по теме 3.1. Осуществление и защита гражданских прав. Право на защиту как субъективное гражданское право

Спецификация

Тест входит в состав комплекта контрольно-оценочных средств и предназначается для текущего контроля и оценки умений и знаний обучающихся 2 курса по программе ПМ.01 Управление земельно-имущественным комплексом, МДК 01. Управление территориями и недвижимым имуществом.

Тест проводится в письменном виде на бланках после изучения темы 3.1. Осуществление и защита гражданских прав. Право на защиту как субъективное гражданское право

Время выполнения теста:
подготовка - 5 мин;
выполнение - 20 мин;
оформление и сдача – 5 мин;
всего - 30 мин.

Примеры тестовых заданий для самоконтроля

Задание 1

Выбор правильного варианта ответа

1. Под упущенной выгодой понимается ...
 1. Денежное выражение причиненного вреда
 2. Умаление личного или имущественного блага лица
 3. Неполученные доходы, которые лицо получило бы при обычных условиях гражданского оборота, если бы его право не было нарушено
 4. Расходы, которые лицо, чье право было нарушено, произвело или должно произвести для восстановления нарушенного права.
2. Самозащита – это...
 1. Юридические средства правоохрнительного характера, которые применяются к правонарушителю самим уполномоченным лицом как стороной в гражданском правоотношении без обращения за защитой к компетентным государственным органом
 2. Фактические меры, которые управомоченное лицо само применяет для защиты своих прав без обращения в суд
 3. Применяются компетентными органами при разрешении гражданско-правовых споров и не предусматривают применение санкций.
3. Меры регулятивного характера – это...

1. Юридические средства правоохранительного характера, которые применяются к правонарушителю самим уполномоченным лицом как стороной в гражданском правоотношении без обращения за защитой к компетентным государственным органам
 2. Фактические меры, которые управомоченное лицо само применяет для защиты своих прав без обращения в суд
 3. Применяются компетентными органами при разрешении гражданско-правовых споров и не предусматривают применение санкций.
4. Условиями возникновения гражданско-правовой ответственности являются...
1. Противоправность совершенного деяния
 2. Наличие вреда или убытков
 3. Причинная связь между противоправным деянием и наступлением ущерба
 4. Все перечисленное выше
5. Срок, в течение которого суд может принудить нарушителя (ответчика) устранить нарушенное право и защитить право другого лица (исца)
1. Договорной срок
 2. Исковая давность
 3. Судебный срок
6. Срок исковой давности может быть приостановлен ...
1. Если предъявлению иска препятствовало чрезвычайное обстоятельство (непреодолимая сила)
 2. В силу приостановления действия закона или иного нормативного акта, регулирующего соответствующее отношение
 3. Если истец или ответчик находится в составе Вооруженных Сил
 4. Все перечисленное выше
7. Специально созданный орган для рассмотрения и разрешения экономических споров, связанных с хозяйственной деятельностью – это суд...
1. Арбитражный
 2. Конституционный
 3. Третейский

4. Суд общей юрисдикции
8. Особенная часть Земельного права содержит
 1. Управление земельными ресурсами
 2. Право землепользования
 3. Правовой режим земель населенных пунктов
 4. Земельный процесс

Критерии оценки

За каждый правильный ответ – 1 балл.

За неправильный ответ – 0 баллов.

Процент результативности (правильных ответов)	Качественная оценка индивидуальных образовательных достижений	
	балл (отметка)	вербальный аналог
90 ÷ 100	5	отлично
80 ÷ 89	4	хорошо
70 ÷ 79	3	удовлетворительно
менее 70	2	не удовлетворительно

Тест по теме 3.2 Защита прав на землю и рассмотрение земельных споров

Спецификация

Тест входит в состав комплекта контрольно-оценочных средств и предназначается для текущего контроля и оценки умений и знаний обучающихся 2 курса по программе ПМ.01 Управление земельно-имущественным комплексом, МДК 01. Управление территориями и недвижимым имуществом.

Тест проводится в письменном виде на бланках после изучения 3.2 Защита прав на землю и рассмотрение земельных споров

Время выполнения теста:

подготовка - 5 мин;

выполнение - 30 мин;

оформление и сдача – 5 мин;

всего - 40 мин.

Примеры тестовых заданий для самоконтроля

А. Выбрать правильный вариант ответа

1. Осуществление права – это...
 1. Мера должного поведения участника гражданских правоотношений
 2. Реализация управомоченным лицом тех возможностей, которые предоставлены правообладателю законом, содержащим это право
 3. Возможность обратиться в органы государственной власти за защитой права
 4. Непрепятствие законным действиям управомоченного лица

2. Способом осуществления гражданских прав и обязанностей является
 1. Фактический
 2. Юридический
 3. Через представителя
 4. Все перечисленное выше

3. Доверенность – это
 1. Совершение сделки лицом, представителем в пределах имеющихся у него полномочий от имени и в интересах другого лица
 2. Письменное уполномочие, выдаваемое одним лицом другому лицу для представительства перед третьими лицами

4. Доверенность может быть отменена...
 1. По истечению срока действия
 2. В результате отмены ее действия лицом, выдавшим доверенность
 3. В результате признания лица выдавшего доверенность, безвестно отсутствующим
 4. Все перечисленное выше

5. Под реальным ущербом понимается ...
 1. Денежное выражение причиненного вреда
 2. Умаление личного или имущественного блага лица
 3. Неполученные доходы, которые лицо получило бы при обычных условиях гражданского оборота, если бы его право не было нарушено

4. Расходы, которые лицо, чье право было нарушено, произвело или должно произвести для восстановления нарушенного права.

6. Общий срок исковой давности установлен в
 1. 1 год
 2. 2 года
 3. 3 года
 4. 5 лет

7. Истечение срока исковой давности является основанием для решения об отказе в иске
 1. в любом случае
 2. если есть заявление стороны в споре о применении срока исковой давности, сделанное до вынесения решения судом
 3. если есть заявление стороны в споре о применении срока исковой давности, сделанное после вынесения решения судом
 4. нет верного ответа

8. Срок исковой давности не распространяется на требования...
 1. Вкладчиков к банку о выдаче вкладов
 2. Возврат денежных сумм физическому лицу
 3. О возмещение вреда, причиненному жизни или здоровью гражданина
 4. Выполнения обязательств по договорам.

9. Гражданско-правовая ответственность наступает в случае...
 1. Неисполнения или ненадлежащего исполнения работником своих трудовых обязанностей
 2. Регистрации незаконных сделок
 3. Порчи земли
 4. Нарушения имущественных прав собственников, землевладельцев, землепользователей

10. Какой вид ответственности несет в себе имущественный (экономический) характер?
 1. Административная
 2. Уголовная
 3. Гражданско-правовая

4. Дисциплинарная

11. Что является объектом земельных правонарушений?

1. Земельный участок
2. Экологическая обстановка
3. Правила использования земель
4. Все перечисленное выше

12. Данный вид ответственности возникает только за те нарушения, которые произошли в период рабочего времени

1. Административная
2. Уголовная
3. Дисциплинарная
4. Гражданско-правовая

Б. Перечислите основания для возникновения имущественной (материальной) ответственности

1. Наличие причиненного ущерба
2. _____
3. _____

<i>Правонарушение</i>	<i>Вид ответственности</i>
<i>- систематическое нарушение пользователями правил использования земли</i>	
<i>- отказ возвратить земельный участок при самовольном занятии земли</i>	
<i>- совершение противоправных сделок с землей</i>	
<i>самовольный захват земель</i>	

Заполните таблицу определив вид ответственности за земельные правонарушения

Критерии оценки

Задание А:

За каждый правильный ответ – 1 балл.

За неправильный ответ – 0 баллов.

Задание Б:

Правильное перечисление – 3 балла

Заполненная таблица – 5 баллов

Процент результативности (правильных ответов)	Качественная оценка индивидуальных образовательных достижений	
	балл (отметка)	вербальный аналог
90 ÷ 100	5	отлично
80 ÷ 89	4	хорошо
70 ÷ 79	3	удовлетворительно
менее 70	2	не удовлетворительно

Тест по теме 3.3 Гражданское судопроизводство в судах общей юрисдикции

Спецификация

Тест входит в состав комплекта контрольно-оценочных средств и предназначается для текущего контроля и оценки умений и знаний обучающихся 2 курса по программе ПМ.01 Управление земельно-имущественным комплексом, МДК 01. Управление территориями и недвижимым имуществом.

Тест проводится в письменном виде на бланках после изучения темы 3.3 Гражданское судопроизводство в судах общей юрисдикции

Время выполнения теста:

подготовка - 5 мин;

выполнение - 20 мин;

оформление и сдача – 5 мин;

всего - 30 мин.

Примеры тестовых заданий для самоконтроля

Задание 1

Выбор правильного варианта ответа

- 1) Гражданское процессуальное право – это...
 - а) защита нарушенных или оспоренных прав и законных интересов субъектов

- b) система юридических норм, регулирующих порядок возбуждения, рассмотрения, разрешения судом дел в порядке гражданского судопроизводства
 - c) урегулированная нормами гражданского права деятельность суда, лиц, участвующих в деле, других участников процесса
 - d) система юридических норм, регулирующих порядок возбуждения, рассмотрения, разрешения судом дел в порядке уголовного судопроизводства и пересмотра судебных постановлений, постановлений иных органов.
- 2) Источником, регулирующим гражданское судопроизводство является ...
- a) ГПК РФ
 - b) АПК РФ
 - c) КоАП РФ
 - d) ГК РФ.
- 3) Принципами судопроизводства являются ...
- a) Равенство всех перед законом и судом
 - b) Гласность, открытость судебного разбирательства
 - c) Презумпция вины правонарушителя
 - d) Осуществление правосудия компетентными органами.
- 4) Соотнесите стадии гражданского судопроизводства с видами судов
- 1. Рассмотрение дел судами первой инстанции
 - 2. Рассмотрение дел судами второй инстанции
 - 3. Рассмотрение дел в порядке надзора
 - a. Верховный суд РФ
 - b. Верховный суд субъекта РФ
 - c. Мировой судья
 - d. Районный суд
- 5) Лицами, участвующими в деле являются ...
- a) Истец, ответчик, прокурор, третьи лица
 - b) Адвокаты, законные представители
 - c) Свидетели, переводчики, эксперты, специалисты

- d) Все являются
- 6) Законными представителями являются ...
- a) Родители
 - b) Добровольные представители (по договору)
 - c) Опекунуны
 - d) Адвокаты от имени организации
- 7) Продолжите фразу: «Гражданские, семейные, трудовые, жилищные, земельные споры рассматриваются судами _____».
- 8) Мировые судьи рассматривают дела связанные с ...
- a. Имущественными спорами до 500 МРОТ
 - b. Об оспаривании отцовства
 - c. О лишении родительских прав
 - d. О разделе совместного имущества супругов.
- 9) Районные суды рассматривают споры ...
- a) Об усыновлении
 - b) О порядке пользования имуществом
 - c) О расторжении брака
 - d) О восстановлении на работе
- 10) Государственная пошлина – это ...
- a. Затраты, которые несут участвующие в деле лица в связи с рассмотрением гражданского дела
 - b. Денежный сбор, взимаемый в доход государства за рассмотрение и разрешение гражданских дел
 - c. Издержки, связанные с рассмотрением дела
 - d. Все ответы верны
- 11) Отсчет начала срока начинается
- a. На следующий день
 - b. В день, когда произошло событие
 - c. С истечением 24 часов в сутках

d. Нет правильного ответа

Критерии оценки

За каждый правильный ответ – 1 балл.

За неправильный ответ – 0 баллов.

Процент результативности (правильных ответов)	Качественная оценка индивидуальных образовательных достижений	
	балл (отметка)	вербальный аналог
90 ÷ 100	5	отлично
80 ÷ 89	4	хорошо
70 ÷ 79	3	удовлетворительно
менее 70	2	не удовлетворительно

- заявленной теме;
 - допущены фактические ошибки в содержании реферата, отсутствует вывод;
 - не выдержан объем реферата и не соблюдены внешние требования к оформлению реферата.
2. Затруднения в изложении, отсутствие аргументации, неумение продемонстрировать знания по содержанию, проблеме своей работы, отсутствие ответов на вопросы.

2 ДЕЛОВАЯ ИГРА

Спецификация

Деловые игры входят в состав комплекта контрольно-оценочных средств и предназначается для текущего контроля и оценки умений и знаний обучающихся на II курсе специальности 21.02.05 «Земельно-имущественные отношения» по программе междисциплинарного курса МДК 01.01 Управление территориями и недвижимым имуществом.

Тема 01.01.03 Судебная защита

После изучения темы «Гражданское судопроизводство в судах общей юрисдикции»

Задание – провести анализ совершенных противоправных деяний и определить:

1. Какие действующие законодательные и нормативные правовые акты нарушены.
2. Какие действия должны предпринять граждане, должностные лица предприятия или организации, которым причинен вред.
3. Какие действия должны предпринять должностные лица специально уполномоченных государственных органов, прокуратура в случае выявления правонарушений и определить порядок их взаимодействия.
4. Определить порядок возмещения вреда.

Деловая игра 1

На промысловом нефтепроводе, проходящем по заповедной территории проживания малочисленного народа Севера, произошла авария: из лопнувшей трубы разлилась нефть; часть ее скопилась в близлежащих болотах, а часть попала в реку и была разнесена течением на многие километры.

Компания - недропользователь, нарушила целый ряд законов Российской Федерации, указов Президента РФ и постановлений Правительства РФ, как во время строительства и обустройства месторождения, так и при его эксплуатации. В результате аварии произошло загрязнение земель нефтью на большой территории, что повлекло причинение вреда здоровью людей, животному и растительному миру, а также окружающей природной среде.

Задание студентам:

1. Распределить между собой роли участников судебных разбирательств:
Компания - недропользователь;
Экологическая прокуратура области;

Инспектор территориального Управления ФС по надзору в сфере природопользования;
Председатель Ассоциации фермерских хозяйств;
Юрист экологической общественной организации жителей прибрежных поселков;
Директор заповедника, расположенного в зоне аварии;
Юрист Ассоциации коренных малочисленных народов Севера;
Представитель Международной экологической организации «Гринпис»

2. На основании анализа приведенного перечня правонарушений, вызванных аварией на нефтепроводе каждый из участников должен подготовить документы по делу к судебному разбирательству:

протокол о нарушении требований экологического законодательства;
ситуационный план- схема загрязнения;
акт об отборе проб воды, земли;
предписание об устранении нарушений экологического законодательства;
акт о результатах анализа отобранных проб;
заключение о массе загрязняющего вещества;
претензия в адрес нарушителя с требованием возместить экологический вред;
сообщение в прокуратуру с запросом о возбуждении уголовного дела;
постановление о возбуждении уголовного дела;
исковое заявление;
отзыв на исковое заявление;
экспертное заключение.

3. Сделать выводы:

- о законности как строительства, так и эксплуатации промышленного трубопровода;
- о наиболее типичных недостатках в области соблюдения требований охраны окружающей среды при недропользовании.

Деловая игра 2

Индивидуальный предприниматель без образования юридического лица Иванов И.И. осуществлял добычу общераспространенных полезных ископаемых, не числящихся на государственном балансе, на земельном участке, принадлежащем ему на праве собственности, и продавал на строительном рынке

При этом в обосновании своих прав он ссылаясь на ст. 19 ФЗ «О недрах».

Задание студентам:

1. Распределить между собой роли участников разбирательства:

Индивидуальный предприниматель без образования юридического лица – Иванов И.И.;

Государственный инспектор территориального управления Федеральной службы по надзору в сфере природопользования;
Инспектор территориального управления Федеральной налоговой службы при Министерстве финансов;
Директор рынка строительных материалов;
Юрисконсульт по вопросам недропользования;
Соседи предпринимателя Иванова И.И.

2. На основании анализа действующей законодательной и нормативной правовой базы каждый из участников разбирательства должен ответить на следующие вопросы:

Какие правонарушения допущены Ивановым И.И.?

Каковы организационные и правовые последствия этих правонарушений ?

К каким видам юридической ответственности можно привлечь предпринимателя?

Какие платежи и в бюджет какого уровня должен уплатить предприниматель Иванов И.И.

3. Подготовить необходимые документы по делу о допущенном Ивановым И.И. правонарушении.

Критерии выполнения работы:

1. Определены законодательные и нормативные правовые акты совершённого правонарушения.

2. Обозначены действия граждан, должностных лиц предприятия или организации, которым причинен вред.

3. Определён порядок возмещения вреда.

4. Проявлено умение грамотно и аргументировано изложить суть проблемы; свободно беседовать по заданию, отвечать на вопросы по заявленной проблеме; аргументация собственной точки зрения, умение применять нормативно-правовые акты, комментарии, формирование выводов.

3. ТИПОВЫЕ ПРАКТИКО-ОРИЕНТИРОВАННЫЕ ЗАДАНИЯ/СИТУАЦИОННЫЕ ЗАДАЧИ

Спецификация

Работа над ситуационными задачами входит в состав комплекта контрольно-оценочных средств и предназначается для рубежного контроля и оценки умений и знаний обучающихся на II курсе специальности 21.02.05 «Земельно-имущественные отношения» по программе междисциплинарного курса МДК 01.01 Управление территориями и недвижимым имуществом

**Задания по теме 01.01.01 Современное земельное законодательство
Метод Case-study (анализ и решение ситуационных задач).**

При этом используется

- «ситуация-проблема», т.е. дается описание реальной проблемной ситуации. При этом цель обучаемых - найти решение ситуации или прийти к выводу о его невозможности.
- «ситуация-упреждение», т.е. описывается применение уже принятых ранее решений, в связи с чем ситуация носит тренировочный характер, служит иллюстрацией к той или иной теме. Необходимо проанализировать данные ситуации, найденные решения, используя при этом приобретенные теоретические знания.

Тема 1.2. Гражданское правоотношение. Объекты и субъекты земельных правоотношений. Гражданский кодекс РФ о правовом статусе земельного участка

Задание:

1. Внимательно изучите условия задачи
2. Определите, о каких обстоятельствах идет речь в задаче
3. Воспользуйтесь гл. 3 Граждане (физические лица) ГК РФ для решения данных задач (примените статьи с вашим пояснением)
4. Ответьте на вопрос к задаче.

Задача 1

Иванов А., 16 лет, всю свою стипендию тратит на приобретение компакт-дисков с записями любимых песен, ничего не оставляя на другие цели.

Может ли бабушка (родителей нет) ходатайствовать перед судом об ограничении или лишении его самостоятельно распоряжаться своей стипендией?

Задача 2

Константин П., 17 лет, получает зарплату в размере 10.000 рублей. Он купил себе в рассрочку у своего друга сотовый телефон за 15.000 рублей, пообещав рассчитаться за 3 месяца. Родители Константина

обратились в суд с требованием признать сделку недействительной, мотивируя тем, что такая сделка лишает их сына средств к существованию на 3 месяца.

Какое решение, по Вашему мнению, примет суд?

Критерии выполнения кейс - заданий

Выполнение кейса оценивается по следующим критериям:

1. Постановка проблемы, её актуальность, практическая значимость
2. Содержание решения:
Выбор и соответствие содержанию нормативно-правовому акту заявленной проблеме, толкование его применительно к предложенной ситуации, глубина рассматриваемых фактов, методов и приемов решений и доказательств.
3. Эрудированность автора в рассматриваемой области науки, знание современного состояния проблемы.
4. Изложение и защита решения кейса:
свободное владение материалом, научной терминологией;
понимание содержания и значимости выводов и результатов изучения, доказательность,
последовательность, логичность и четкость изложения;
риторические способности, убедительность рассуждений.
Умение отвечать на вопросы.

Тема 1.7. Земельные правонарушения. Ответственность за земельные правонарушения: административная, гражданско-правовая, дисциплинарная, уголовная

Задание 1

1. Перечислите цели охраны земель:

2. К каким видам юридической ответственности привлекаются лица, виновные в нарушении земельного законодательства?

3. Система наблюдений (съемки, обследования и изменения) за состоянием земель называется:

4. Задача.

На общем собрании садоводческого товарищества «Чипполино» рассматривался вопрос о возможности привлечения к ответственности члена товарищества Дмитриева, который не использовал свой участок, в результате чего участок зарос сорняками, в том числе карантинными растениями, распространившимися на соседние участки. Дмитриев заявил, что он использует свой земельный участок для отдыха, т.к., являясь собственником участка, вправе использовать его по своему усмотрению.

Каковы обязанности землепользователей по охране земель, в т.ч. по борьбе с такими растениями?

Какая предусмотрена ответственность за непринятие мер по борьбе с сорными растениями и другие нарушения законодательства в области охраны земель?

Задание 2

1. Назовите два параметра, выражающие критерии количественной оценки земли:

2. Перечислите четыре элемента состава правонарушения:

3. За нарушения трудовой дисциплины администрация предприятия, учреждения, организации применяет следующие дисциплинарные взыскания:

4. Задача

3 января 2012 г. г-н Иванов обратился в одно из территориальных подразделений Роскомзема с заявлением об уточнении кадастровых характеристик земельного участка, который предполагается взять в долгосрочную аренду на основании инвестиционного контракта. Ему было отказано в получении данной информации со ссылкой на ограниченность доступа к сведениям государственного земельного кадастра.

Правомерен ли отказ в получении информации по указанным основаниям?

Какой порядок предоставления сведений государственного земельного кадастра предусмотрен действующим законодательством?

Решите дело.

Задание 3

1. Из перечисленных ниже правовых норм выберите те, которые входят:

А) в общую часть земельного права;

Б) особенную часть земельного права:

- 1 нормы о праве собственности;
- 2 нормы, регулирующие вопросы планирования и зонирования земель;
- 3 нормы, определяющие формы и виды землепользования;
- 4 нормы, устанавливающие права и обязанности отдельных собственников земли;
- 5 нормы, устанавливающие юридическую ответственность за нарушения земельного законодательства;
- 6 нормы государственного земельного кадастра;
- 7 нормы, устанавливающие отдельные категории земель и их правовой режим;
- 8 нормы, регулирующие вопросы правовой охраны земель.

2. В чем выражается рациональное использование земель?

3. В чем отличие имущественной ответственности за земельные нарушения от взыскания ущерба за порчу другого имущества?

4. Задача

Из-за неправильного применения ядохимикатов на полях фермерского хозяйства погибло 169 диких перелетных гусей. Судебно-химическая экспертиза установила, что гибель гусей произошла в результате попадания в организм птиц фосфида цинка, которым производилась обработка полей, в т.ч. и на расстоянии ближе, чем 500 метров от водоема, где остановились дикие гуси.

К какому виду относится данное правонарушение?

Какие нарушения законодательства были совершены?

Какая предусмотрена ответственность за причиненный вред?

Решите дело.

Задание 4

1. Назвать условия обязательные при применении имущественной ответственности за земельные нарушения?

1. _____

2. _____

3. _____

4. _____

2. Наказания, применяемые за правонарушения, произошедшие в период рабочего времени относятся к:

3. Какой комплекс мероприятий включает в себя правовое обеспечение рационального использования земель? (перечислить 4 пункта)

4 Задача

На общем собрании садоводческого товарищества «Чипполино» рассматривался вопрос о возможности привлечения к ответственности члена товарищества Дмитриева, который не использовал свой участок, в результате чего участок зарос сорняками, в том числе карантинными растениями, распространившимися на соседние участки. Дмитриев заявил, что он использует свой земельный участок для отдыха, т.к., являясь собственником участка, вправе использовать его по своему усмотрению.

Каковы обязанности землепользователей по охране земель, в т.ч. по борьбе с такими растениями?

Какая предусмотрена ответственность за непринятие мер по борьбе с сорными растениями и другие нарушения?

Критерии выполнения кейс - заданий

Выполнение кейса оценивается по следующим критериям:

5. Постановка проблемы, её актуальность, практическая значимость
6. Содержание решения:
Выбор и соответствие содержанию нормативно-правовому акту заявленной проблеме, толкование его применительно к предложенной ситуации, глубина рассматриваемых фактов, методов и приемов решений и доказательств.
7. Эрудированность автора в рассматриваемой области науки, знание

- современного состояния проблемы.
8. Изложение и защита решения кейса:
свободное владение материалом, научной терминологией;
понимание содержания и значимости выводов и результатов
изучения, доказательность,
последовательность, логичность и четкость изложения;
риторические способности, убедительность рассуждений.
Умение отвечать на вопросы.

Решение задач по теме 3.2 Защита прав на землю и рассмотрение
земельных споров

Задание Решить предложенные задачи, применяя статьи кодексов ЗК РФ, ГК РФ

Задача 1

На общем собрании садоводческого товарищества «Рассвет» рассматривался вопрос о возможности привлечения к ответственности члена товарищества Д., который не использовал свой участок, в результате чего он зарос сорняками, распространившимися на соседние участки. Д. заявил, что он использует свой земельный участок для отдыха, так как являясь собственником участка, вправе использовать его по своему усмотрению.

Вопрос: Каковы обязанности землепользователей по охране земель, в том числе по борьбе с сорными растениями? Какая предусмотрена ответственность за неприятие мер по борьбе с сорными растениями и другие нарушения законодательства в области охраны земель?

Задача 2

В Волжскую природоохранную прокуратуру обратилось около 60 граждан с заявлением о нарушении их прав в связи со строительством автомобильной стоянки на берегу реки в г. Чебоксары. В ходе проверки были выявлены грубые нарушения земельного и экологического законодательства при проектировании и строительстве данного объекта. По требованию прокуратуры Госкомэкология РФ обязала областной комитет по охране окружающей среды отозвать заключение по проекту автостоянки и провести государственную экологическую экспертизу. Заключение было отозвано, строительство было приостановлено до получения положительного заключения государственной экологической экспертизы.

Вопрос: Какие требования законодательства должны быть соблюдены при отводе земли для размещения и строительства таких объектов?

В случае получения в дальнейшем положительного заключения государственной экологической экспертизы, считаете ли Вы правомерным продолжение строительства или это будет легализацией незаконного строительства?

Критерии выполнения кейс - заданий

Выполнение кейса оценивается по следующим критериям:

1. Постановка проблемы, её актуальность, практическая значимость
2. Содержание решения:
Выбор и соответствие содержанию нормативно-правовому акту заявленной проблеме, толкование его применительно к предложенной ситуации, глубина рассматриваемых фактов, методов и приемов решений и доказательств.
3. Эрудированность автора в рассматриваемой области науки, знание современного состояния проблемы.
4. Изложение и защита решения кейса:
свободное владение материалом, научной терминологией; понимание содержания и значимости выводов и результатов изучения, доказательность, последовательность, логичность и четкость изложения; риторические способности, убедительность рассуждений. Умение отвечать на вопросы.

ТИПОВЫЕ ПРАКТИКО-ОРИЕНТИРОВАННЫЕ ЗАДАНИЯ/СИТУАЦИОННЫЕ ЗАДАЧИ

Раздел 2 Основные понятия, задачи и принципы землеустройства, кадастра недвижимости и мониторинга земель

Спецификация

Работа над ситуационными задачами входит в состав комплекта контрольно-оценочных средств и предназначена для рубежного контроля и оценки умений и знаний обучающихся на II курсе специальности 21.02.05 «Земельно-имущественные отношения» по программе междисциплинарного курса МДК 01.01 Управление территориями и недвижимым имуществом по следующим темам:

Тема 2.1. Проблемы рационального использования земельного фонда в современных условиях.

Практическое занятие

Задание 1.

1. Выписать основные понятия Геоинформационных систем
2. Определить и подготовить кадастровую информацию о земельном участке
3. Разработать базовую систему сохранения кадастровой информации
4. Выписать основные функции ГИС
5. Классификация ГИС
6. Сферы применения ГИС

Геоинформационные системы (ГИС) – _____

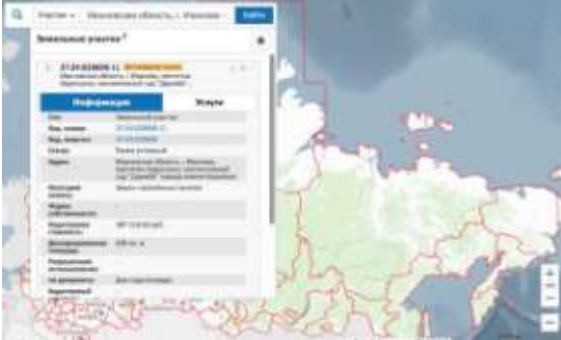
Примеры _____

Отличие ГИС от иных информационных систем проявляется в следующем:

Способы классификации ГИС	Сферы применения ГИС	Основные функции ГИС

Задание 2.

Определить и подготовить кадастровую информацию о земельном участке с помощью Публичной кадастровой карты представленный в таблице.

Фото земельного участка с публичной карты	Характеристика земельного участка
	Кадастровый номер
	Местоположение
	Кадастровая стоимость
	Категория земель
	Разрешенное использование

Порядок выполнения практических и лабораторных работ представлены в методических указаниях по выполнению практических и лабораторных работ.

Критерии выполнения заданий

Выполнение оценивается по следующим критериям:

1. Постановка проблемы, её актуальность, практическая значимость
2. Содержание решения:
Выбор и соответствие содержанию нормативно-правовому акту заявленной проблеме, толкование его применительно к предложенной ситуации, глубина рассматриваемых фактов, методов и приемов решений и доказательств.
3. Эрудированность автора в рассматриваемой области науки, знание современного состояния проблемы.
4. Изложение и защита решения задания:
свободное владение материалом, научной терминологией; понимание содержания и значимости выводов и результатов изучения, доказательность, последовательность, логичность и четкость изложения; риторические способности, убедительность рассуждений. Умение отвечать на вопросы.

Тема 2.11. Проблемы взаимодействия системы кадастра, мониторинга и землеустройства. Основные кадастровые работы. Слияние, отделение, перераспределение. Применение кадастровой информации при проведении землеустроительных работ. Пример зарубежных стран.

Практическое занятие

Задание 1.

1 Найти статью 67 Земельного кодекса Российской Федерации государственного мониторинга земель изучить и выписать в таблицу систему наблюдений и прогнозирования состояния земель.

2 Выписать в таблицу критерии задач государственного мониторинга земель:

Задачи государственного мониторинга земель	Критерии
1) своевременное выявление изменений состояния земель, оценка и прогнозирование этих изменений, выработка предложений о предотвращении негативного воздействия на земли, об устранении последствий такого воздействия;	
2) обеспечение органов государственной власти информацией о состоянии окружающей среды в части состояния земель в целях реализации полномочий данных органов в области земельных отношений, включая реализацию полномочий по государственному земельному надзору (в том числе для проведения административного обследования объектов земельных отношений);	
3) обеспечение органов местного самоуправления информацией о состоянии окружающей среды в части состояния земель в целях реализации полномочий данных органов в области земельных отношений, в том числе по муниципальному земельному контролю;	
4) обеспечение юридических лиц, индивидуальных предпринимателей, граждан информацией о состоянии окружающей среды в части состояния земель.	

Порядок выполнения практических и лабораторных работ представлены в методических указаниях по выполнению практических и лабораторных работ.

Критерии выполнения заданий

Выполнение оценивается по следующим критериям:

1. Постановка проблемы, её актуальность, практическая значимость
2. Содержание решения:
Выбор и соответствие содержанию нормативно-правовому акту заявленной проблеме, толкование его применительно к предложенной ситуации, глубина рассматриваемых фактов, методов и приемов решений и доказательств.
3. Эрудированность автора в рассматриваемой области науки, знание современного состояния проблемы.
4. Изложение и защита решения задания:
свободное владение материалом, научной терминологией;
понимание содержания и значимости выводов и результатов изучения, доказательность,
последовательность, логичность и четкость изложения;
риторические способности, убедительность рассуждений.
Умение отвечать на вопросы.

2.12 Основные понятия мониторинга земель. Цели, задачи, содержание, структура мониторинга земель. Уровни мониторинга земель в зависимости от территориального охвата, от времени его проведения изучаемых процессов.

Практическое занятие

Задания1

1. Изучить материал учебника
2. Заполнить рабочую тетрадь на стр. 27 по теме
3. Ответить на контрольные вопросы в рабочей тетради
4. Заполните таблицу Мониторинга опасных природных явлений

Задание 2.

Выписать различные подходы к классификации мониторинга и дать полную характеристику:

по характеру решаемых задач _____

по уровням организации- _____

по природным средам _____

Задание 4

Заполните таблицу Мониторинга опасных природных явлений

Наименование прогнозируемые опасные параметры природного явления	Наблюдаемые и контролируемые параметры	Способы и средства наблюдения	Режим мониторинга

Порядок выполнения практических и лабораторных работ представлены в методических указаниях по выполнению практических и лабораторных работ.

Критерии выполнения заданий

Выполнение оценивается по следующим критериям:

1. Постановка проблемы, её актуальность, практическая значимость

2. Содержание решения:

Выбор и соответствие содержанию нормативно-правовому акту заявленной проблеме, толкование его применительно к предложенной ситуации, глубина рассматриваемых фактов, методов и приемов решений и доказательств.

3. Эрудированность автора в рассматриваемой области науки, знание современного состояния проблемы.

4. Изложение и защита решения задания:

свободное владение материалом, научной терминологией; понимание содержания и значимости выводов и результатов изучения, доказательность,

последовательность, логичность и четкость изложения; риторические способности, убедительность рассуждений.

Умение отвечать на вопросы.

2.13 Комплексный ландшафтно-экологический мониторинг. Ландшафтно-экологическое районирование территорий. Аэроэкологический мониторинг, геоэкологический мониторинг. Социально-гигиенический мониторинг.

Задания

1. Выписать в таблицу Социально-гигиенический мониторинг.
2. Привести примеры по своему районированию.

Заполните таблицу

Принцип классификации	Существующие или разрабатываемые системы (подсистемы) мониторинга
Универсальные системы	
Реакция основных составляющих биосферы	
Различные среды	
Факторы и источники воздействия	
Острота и глобальность проблемы.	
Методы наблюдения	
Системный подход	

Порядок выполнения практических и лабораторных работ представлены в методических указаниях по выполнению практических и лабораторных работ.

Критерии оценки:

актуальность, глубина, научность теоретического материала; четкость выступления, уровень самостоятельности; использование мультимедийной презентации, ее качество; время выступления.

2.16. Общественный контроль за использованием земли. Формы общественного контроля. Органы, осуществляющие общественный контроль за использованием земель

Задания

1. Составить в рабочей тетради план-конспект по указанной теме

Порядок выполнения практических и лабораторных работ представлены в методических указаниях по выполнению практических и лабораторных работ.

Критерии оценки: обоснование, логичность, четкость, рациональность изложения материала.

Тема 2.18 Практическое задание. Привести несколько примеров по следующим вопросам

Задания

- 1 Выполнить задание в рабочей тетради Применение кадастровой информации при проведении землеустроительных работ.
- 2 Привести примеры в таблице рабочей тетради зарубежных стран.

Порядок выполнения практических и лабораторных работ представлены в методических указаниях по выполнению практических и лабораторных работ.

Критерии оценки: обоснование, логичность, четкость, рациональность изложения материала.

Задания по теме 01.01.04

Основы инженерного обустройства и оборудования территории

Тема 1.5.2 Инженерная подготовка территорий поселений. Сведения о рельефе, его оценка и использование для градостроительных норм, основные принципы вертикальной планировки.

Тема 4.1 Основные принципы организации территории поселений. Основные принципы организации территории поселений. Общие требования к территории поселения, градостроительная оценка территории поселения, функционально-планировочная структура поселений. Зонирование территорий. Нормативные требования к организации территорий микрорайонов, кварталов, улиц, дорог.

Задание 1.

1. Составление схемы вертикальной планировки территории
2. Построить продольный профиль улицы.

Порядок выполнения практических и лабораторных работ представлены в методических указаниях по выполнению практических и лабораторных работ.

Критерии оценки:

Оценка «5» выставляется студенту, если:

- содержание работы соответствует заданной тематике, студент показывает системные и полные знания и умения по данному вопросу;
- работа оформлена в соответствии с рекомендациями преподавателя;
- объем работы соответствует заданному;
- работа выполнена точно в срок, указанный преподавателем.

Оценка «4» выставляется студенту, если:

- содержание работы соответствует заданной тематике;
- студент допускает небольшие неточности или некоторые ошибки в данном вопросе;
- в оформлении работы допущены неточности;
- объем работы соответствует заданному или незначительно меньше;
- работа сдана в срок, указанный преподавателем, или позже, но не более чем на 1-2 дня.

Оценка «3» выставляется студенту, если:

- содержание работы соответствует заданной тематике, но в работе отсутствуют значительные элементы по содержанию работы или материал по теме изложен нелогично, нечетко представлено основное содержание вопроса;
- работа оформлена с ошибками в оформлении;
- объем работы значительно меньше заданного;
- работа сдана с опозданием в сроках на 5-6 дней.

Оценка «2» выставляется студенту, если:

- не раскрыта основная тема работы;
- оформление работы не соответствует требованиям преподавателя;
- объем работы не соответствует заданному;
- работа сдана с опозданием в сроках больше чем 7 дней.

4.2 Инженерная подготовка территорий поселений. Сведения о рельефе, его оценка и использование для градостроительных норм, основные принципы вертикальной планировки.

Задание 1.

1. Вычертить вертикальную привязку зданий к рельефу местности.
2. Выписать со СНиПа данные характеризующие требования к привязки зданий к рельефу местности.
3. Вычертить здание на местности и определить черные точки высот

Порядок выполнения практических и лабораторных работ представлены в методических указаниях по выполнению практических и лабораторных работ.

Критерии оценки:

Оценка «5» выставляется студенту, если:

- содержание работы соответствует заданной тематике, студент показывает системные и полные знания и умения по данному вопросу;
- работа оформлена в соответствии с рекомендациями преподавателя;
- объем работы соответствует заданному;
- работа выполнена точно в срок, указанный преподавателем.

Оценка «4» выставляется студенту, если:

- содержание работы соответствует заданной тематике;
- студент допускает небольшие неточности или некоторые ошибки в данном вопросе;
- в оформлении работы допущены неточности;
- объем работы соответствует заданному или незначительно меньше;
- работа сдана в срок, указанный преподавателем, или позже, но не более чем на 1-2 дня.

Оценка «3» выставляется студенту, если:

- содержание работы соответствует заданной тематике, но в работе отсутствуют значительные элементы по содержанию работы или материал по теме изложен нелогично, нечетко представлено основное содержание вопроса;
- работа оформлена с ошибками в оформлении;
- объем работы значительно меньше заданного;
- работа сдана с опозданием в сроках на 5-6 дней.

Оценка «2» выставляется студенту, если:

- не раскрыта основная тема работы;
- оформление работы не соответствует требованиям преподавателя;
- объем работы не соответствует заданному;
- работа сдана с опозданием в сроках больше чем 7 дней.

2.1.3 ПРОМЕЖУТОЧНАЯ АТТЕСТАЦИЯ

Спецификация

Формой промежуточной аттестации по МДК 01. 01 Управление территориями и недвижимым имуществом является дифференцированный зачет, который проводится в форме защиты портфолио работ.

Задания

№	Перечень обязательных работ	Тема
1	Практические лабораторные работы	<p>Тема 01.01.04 Основы инженерного обустройства и оборудования территории</p> <p>Тема 4.1 Основные принципы организации территории поселений. Общие требования к территории поселения, градостроительная оценка территории поселения, функционально-планировочная структура поселений. Зонирование территорий. Нормативные требования к организации территорий микрорайонов, кварталов, улиц, дорог.</p> <p>Практические работы: 1. Оценка рельефа поселения. Вертикальная привязка зданий к рельефу местности.</p> <p>Тема 4.3 Сеть улиц и дорог. Общие сведения, категории, классификация, нормативные требования, дорожные одежды, элементы дорожно-уличной сети. Поперечные и продольные профили улиц и дорог. Основы проектирования. Основные вопросы эксплуатации и ремонта сети улиц и дорог</p> <p>Лабораторные работы: 1. Составление схемы дорожно-уличной сети. Построение поперечного профиля улицы. 2. Вычерчивание фрагмента планировки микрорайона. 3. Вычерчивание вертикальной планировки территории. Построение продольного профиля улицы.</p>
2	Подборка правоустанавливающих документов	<p>Тема 01.01.02 Основные понятия, задачи и принципы землеустройства, кадастра недвижимости и мониторинга земель</p> <p>Тема 2.1. Системы сбора, обновления и сохранения кадастровой информации.</p>
3	Оформленные договоры по сделкам с землей	<p>Тема 01.01.03 Судебная защита</p> <p>Тема 1.5. Система государственных органов управления по использованию и охране земель. Плата за использование земель</p>
4	Результаты самостоятельной работы	<p>Тема 2.14 Виды и механизмы принятия решений об организации контроля использования земельных участков. Соблюдение требований законодательства по охране и использованию земель. Порядок передачи прав пользования землей. Использование земель по целевому назначению. Устранение нарушений в области земельных отношений.</p>

Критерии оценки

– «Отлично» - структура портфолио представлена в полном объеме, теоретическое содержание курса освоено полностью, без пробелов, умения сформированы, все предусмотренные программой учебные задания выполнены, качество их выполнения оценено высоко, представление портфолио выполнено в соответствии с требованиями.

– «Хорошо» - структура портфолио представлена в полном объеме, теоретическое содержание курса освоено полностью, без пробелов, некоторые умения сформированы недостаточно, все предусмотренные программой учебные задания выполнены, некоторые виды заданий выполнены с ошибками.

– «Удовлетворительно» - структура портфолио представлена не в полном объеме (не представлены 2-3 элемента), теоретическое содержание курса освоено частично, но пробелы не носят существенного характера, необходимые умения работы с освоенным материалом в основном сформированы, большинство предусмотренных программой обучения учебных заданий выполнено, некоторые из выполненных заданий содержат ошибки.

«Неудовлетворительно» - структура портфолио не представлена не в полном объеме (отсутствует более 50% элементов портфолио), теоретическое содержание курса не освоено, необходимые умения не сформированы, выполненные учебные задания содержат грубые ошибки.

3 КОНТРОЛЬ ПРИОБРЕТЕНИЯ ПРАКТИЧЕСКОГО ОПЫТА. ОЦЕНКА ПО УЧЕБНОЙ И ПРОИЗВОДСТВЕННОЙ ПРАКТИКЕ

3.1. Общие положения

Предметом оценки по учебной и производственной практике являются:

- 1) профессиональные и общие компетенции;
- 2) практический опыт и умения.

Оценка по практике выставляется на основании Отчета по учебной и производственной практике, содержащем задание на практику и аттестационный лист с указанием видов работ, выполненных обучающимся во время учебной и производственной практики, их объема, качества выполнения в соответствии с технологией и (или) требованиями организации, в которой проходила учебная и производственная практика.

3.2. Требования к Отчету по учебной и производственной практике

Требования к Отчету по учебной и производственной практике представлены в Методических указаниях по практике.

4 КОНТРОЛЬНО-ОЦЕНОЧНЫЕ СРЕДСТВА ДЛЯ ЭКЗАМЕНА КВАЛИФИКАЦИОННОГО

I ПАСПОРТ

Назначение:

КОС предназначены для контроля и оценки результатов освоения профессионального модуля ПМ 01. «Управление земельно-имущественным комплексом» является частью основной профессиональной образовательной программы по специальности СПО 21.02.05. Земельно-имущественные отношения базового уровня подготовки

II ЗАДАНИЕ ДЛЯ ЭКЗАМЕНУЮЩЕГОСЯ

Типовой вариант

Задания 1,2,3

Коды проверяемых профессиональных и общих компетенций:

Таблица 4.1

Код	Наименование результата обучения
ПК.1.1.	Составлять земельный баланс района.
ПК.1.5.	Осуществлять мониторинг земель территории
ОК 1.	Понимать сущность и социальную значимость своей будущей профессии, проявлять к ней устойчивый интерес

ОК 2	Анализировать социально-экономические и политические проблемы и процессы, использовать методы гуманитарно-социологических наук в различных видах профессиональной и социальной деятельности
ОК 3.	Организовывать свою собственную деятельность, определять методы и способы выполнения профессиональных задач, оценивать их эффективность и качество
ОК 4.	Решать проблемы, оценивать риски и принимать решения в нестандартных ситуациях
ОК 5	. Осуществлять поиск, анализ и оценку информации, необходимой для постановки и решения профессиональных задач, профессионального и личностного развития
ОК 6.	Работать в коллективе и команде, обеспечивать ее сплочение, эффективно общаться с коллегами, руководством, потребителями.
ОК 7.	Самостоятельно определять задачи профессионального и личностного развития, заниматься самообразованием, осознанно планировать повышение квалификации
ОК 8	Быть готовым к смене технологий в профессиональной деятельности
ОК 9.	Уважительно и бережно относиться к историческому наследию и культурным традициям, толерантно воспринимать социальные и культурные традиции
ОК 10.	Соблюдать правила техники безопасности, нести ответственность за организацию мероприятий по обеспечению безопасности труда.

Задания 1,2,3

Коды проверяемых профессиональных и общих компетенций: ПК 1.1, ПК 1.5, ОК1, ОК3, ОК4, ОК5, ОК6, ОК7, ОК8, ОК9, ОК10

Задание 1

Инструкция

1. Внимательно прочитайте кейс- задание

2. Время выполнения задания –30 минут

Текст заданий:


Вы работаете специалистом по земельно – имущественным отношениям, перед вами стоит задача: собрать сведения в соответствии номенклатуры дел и составить земельный баланс района, для этого вы должны выбрать правильную характеристику правового режима земель по пяти параметрам используя рисунки в таблице


Рисунок	Правовой режим земель				
	1	2	3	4	5
	Категория земель	Земельные участки могут предоставляться	Земельные участки могут использоваться	Земельные участки могут быть	Важные характеристики земельного участка




	<ul style="list-style-type: none"> – Земли сельскохозяйственного назначения; – Земли населенных пунктов; – Земли промышленности и иного специального назначения; – Земли особо охраняемых территорий и объектов; – Земли лесного фонда; – Земли водного фонда; – Земли запаса. 	<ul style="list-style-type: none"> – для ведения садоводства; – для ведения огородничества; – для ведения животноводства; – для ведения рыбоводства; – для сенокосения; – для выпаса скота; – для дачного строительства; – для застройки; – для ведения личного подсобного хозяйства; – для индивидуального жилищного строительства; – для промышленности; – для транспорта; – для обеспечения 	<ul style="list-style-type: none"> – на праве собственности или аренды; – на праве срочного или бессрочного пользования; – на праве сервитута. 	<ul style="list-style-type: none"> – делимые и неделимые; – с правом застройки или без него; – учтённые и неучтённые. 	<ul style="list-style-type: none"> – площадь; – кадастровый номер; – кадастровая стоимость; – вид права; – местоположение.
--	---	---	---	--	---


		космической деятельности; – для обороны и безопасности.			
	<ul style="list-style-type: none"> – Земли сельскохозяйственного назначения; – Земли населенных пунктов; – Земли промышленности и иного специального назначения; – Земли особо охраняемых территорий и объектов; – Земли лесного фонда; – Земли водного фонда; – Земли запаса. 	<ul style="list-style-type: none"> – для ведения садоводства; – для ведения огородничества; – для ведения животноводства; – для ведения рыбоводства; – для сенокосения; – для выпаса скота; – для дачного строительства; – для застройки; – для ведения личного подсобного хозяйства; – для индивидуала 	<ul style="list-style-type: none"> – на праве собственности или аренды; – на праве срочного или бессрочного пользования; – на праве сервитута. 	<ul style="list-style-type: none"> – делимые и неделимые; – с правом застройки или без него; – учтённые и неучтённые. 	<ul style="list-style-type: none"> – площадь; – кадастровый номер; – кадастровая стоимость; – вид права; – местоположение.


		<p>льного жилищного строительства;</p> <ul style="list-style-type: none"> – для промышленности; – для транспорта; – для обеспечения космической деятельности; для обороны и безопасности. 			
	<ul style="list-style-type: none"> – Земли сельскохозяйственного назначения; – Земли населенных пунктов; – Земли промышленного и иного специального назначения; – Земли особо охраняемых территорий и объектов; – Земли лесного фонда; – Земли водного фонда; – Земли запаса. 	<ul style="list-style-type: none"> – для ведения садоводства; – для ведения огородничества; – для ведения животноводства; – для ведения рыбоводства; – для сенокосения; – для выпаса скота; – для дачного строительства; – для застройки; 	<ul style="list-style-type: none"> – на праве собственности или аренды; – на праве срочного или бессрочного пользования; – на праве сервитута. 	<ul style="list-style-type: none"> – делимые и неделимые; – с правом застройки или без него; – учтённые и неучтённые; 	<ul style="list-style-type: none"> – площадь; – кадастровый номер; – кадастровая стоимость; – вид права; – местоположение.

		<ul style="list-style-type: none"> – для ведения личного подсобного хозяйства; – для индивидуального жилищного строительства; – для промышленности; – для транспорта; – для обеспечения космической деятельности; для обороны и безопасности. 			
	<ul style="list-style-type: none"> – Земли сельскохозяйственного назначения; – Земли населенных пунктов; – Земли промышленности и иного специального назначения; – Земли особо охраняемых территорий и объектов; – Земли лесного фонда; – Земли 	<ul style="list-style-type: none"> – для ведения садоводства; – для ведения огородничества; – для ведения животноводства; – для ведения рыбоводства; – для сенокосения; – для 	<ul style="list-style-type: none"> – на праве собственности или аренды; – на праве срочного или бессрочного пользования; – на праве сервитута. 	<ul style="list-style-type: none"> – делимые и неделимые; – с правом застройки или без него; – учтённые и неучтённые; 	<ul style="list-style-type: none"> – площадь; – кадастровый номер; – кадастровая стоимость; – вид права; – местоположение.

	<p>водного фонда; – Земли запаса.</p>	<p>выпаса скота; – для дачного строительства; – для застройки; – для ведения личного подсобного хозяйства; – для индивидуального жилищного строительства; – для промышленности; – для транспорта; – для обеспечения космической деятельности; для обороны и безопасности.</p>			
	<p>– Земли сельскохозяйственного назначения; – Земли населенных пунктов; – Земли промышленности и иного специального назначения; – Земли</p>	<p>– для ведения садоводства; – для ведения огородничества; – для ведения животноводства;</p>	<p>– на праве собственности или аренды; – на праве срочного или бессрочного пользования</p>	<p>– делимые и неделимые; – с правом застройки или без него; – учтённые и неучтённые</p>	<p>– площадь; – кадастровый номер; – кадастровая стоимость; – вид права; – местоположение.</p>

	<p>особо охраняемых территорий и объектов;</p> <ul style="list-style-type: none"> – Земли лесного фонда; – Земли водного фонда; – Земли запаса. 	<ul style="list-style-type: none"> – для ведения рыбоводства; – для сенокосения; – для выпаса скота; – для дачного строительства; – для застройки; – для ведения личного подсобного хозяйства; – для индивидуального жилищного строительства; – для промышленности; – для транспорта; – для обеспечения космической деятельности; для обороны и безопасности. 	<p>ния;</p> <ul style="list-style-type: none"> – на праве сервитута. 	<p>нные;</p>	
	<ul style="list-style-type: none"> – Земли сельскохозяйственного назначения; 	<ul style="list-style-type: none"> – для ведения садоводства; 	<ul style="list-style-type: none"> – на праве собственности 	<ul style="list-style-type: none"> – делимые и неделимые; 	<ul style="list-style-type: none"> – площадь; – кадастровый номер; – кадастров

	<ul style="list-style-type: none"> – Земли населенных пунктов; – Земли промышленности и иного специального назначения; – Земли особо охраняемых территорий и объектов; – Земли лесного фонда; – Земли водного фонда; – Земли запаса. 	<ul style="list-style-type: none"> – для ведения огородничества; – для ведения животноводства; – для ведения рыбоводства; – для сенокосения; – для выпаса скота; – для дачного строительства; – для застройки; – для ведения личного подсобного хозяйства; – для индивидуального жилищного строительства; – для промышленности; – для транспорта; – для обеспечения космической деятельности; 	<ul style="list-style-type: none"> или аренды; – на праве срочного или бессрочного пользования; – на праве сервитута. 	<ul style="list-style-type: none"> – с правом застройки или без него; – учтённые и неучтённые; 	<ul style="list-style-type: none"> – стоимость; – вид права; – местоположение.
---	--	---	--	--	---

		для обороны и безопасности.			
	<ul style="list-style-type: none"> – Земли сельскохозяйственного назначения; – Земли населенных пунктов; – Земли промышленности и иного специального назначения; – Земли особо охраняемых территорий и объектов; – Земли лесного фонда; – Земли водного фонда; – Земли запаса. 	<ul style="list-style-type: none"> – для ведения садоводства; – для ведения огородничества; – для ведения животноводства; – для ведения рыбоводства; – для сенокосения; – для выпаса скота; – для дачного строительства; – для застройки; – для ведения личного подсобного хозяйства; – для индивидуального жилищного строительства; – для промышленности; – для транспорта 	<ul style="list-style-type: none"> – на праве собственности или аренды; – на праве срочного или бессрочного пользования; – на праве сервитута. 	<ul style="list-style-type: none"> – делимые и неделимые; – с правом застройки или без него; – учтённые и неучтённые; 	<ul style="list-style-type: none"> – площадь; – кадастровый номер; – кадастровая стоимость; – вид права; – местоположение.

		;			
		– для обеспечения космической деятельности;			
		для обороны и безопасности.			

Задание 2 Проанализировать земельный баланс района через расчет изменения площади земель в составе земель Российской Федерации по состоянию на 01.01.2018 год в сравнении с состоянием на 01.01.2019 годом.

№ п/п	Наименование категорий земель	Площадь земель (млн. га)		Разница в сравнении 2018 г. к 2019 г. (+/-)	Изменения в процентах
		На 01.01.18 г.	на 01.01.19 г.		
1	Земли сельскохозяйственного	402,3	400,0		
2	Земли населенных пунктов, в том числе:	19,4	19,5		
2.1	городских населенных пунктов	7,9	8,0		
2.2	сельских населенных пунктов	11,5	11,5		
3	Земли промышленности и иного специального назначения	16,7	16,7		
4	Земли особо охраняемых территорий и объектов	34,4	34,8		
5	Земли лесного фонда	1106,5	1108,5		
6	Земли водного фонда	27,9	28,0		
7	Земли запаса	102,6	102,3		
	<i>Итого земель в Российской Федерации</i>				

На основании выявленных результатов разницы и изменений, произошедших за исследуемый период по категориям земель необходимо сформулировать вывод.

Задание 3

Б) В результате мониторинга земель были выявлены нарушения прав Ступинского лесхоза заводом им. Ухтомского.

ОАО завод им. Ухтомского в 2004 году в соответствии с договором разместил на территории Ступинского лесхоза летнюю базу отдыха. Осенью база была ликвидирована. Однако на территории более чем 5 тыс. м² остался мусор, который препятствовал естественному росту трав, сенокошению и воспроизводству лесов. Неоднократные требования лесхоза об уборке мусора заводом не выполнялись. В октябре 2005 года лесхоз обратился в суд с иском о взыскании ущерба.

Используя статьи 30 ГПК РФ, 62, 76 ЗК РФ, 8.30 КоАП РФ определите:

В какой суд нужно обратиться для решения спора:

- а) мировой суд,
- б) районный суд общей юрисдикции,
- в) арбитражный суд,
- г) областной суд.

2. В каком объеме и форме возмещаются убытки?

(возможно несколько вариантов ответа):

а) убытки, причиненные нарушением прав собственников земельных участков, землепользователей, землевладельцев и арендаторов земельных участков, подлежат возмещению в полном объеме, в том числе упущенная выгода,

б) убытки, причиненные нарушением прав собственников земельных участков, землепользователей, землевладельцев и арендаторов земельных участков, подлежат возмещению в полном объеме, исключая упущенную выгоду,

в) лицо, виновное в нарушении прав может быть принуждено к исполнению обязанности в натуре,

г) лицо, виновное в нарушении прав не может быть принуждено к исполнению обязанности в натуре.

3. Какие меры ответственности должны быть применены к нарушителю?

а) наступает административная ответственность, штраф для юридических лиц от 200 тысяч до 300 тысяч рублей,

б) наступает административная ответственность, штраф для юридических лиц от 50 тысяч до 100 тысяч рублей,

в) наступает административная ответственность, штраф для юридических лиц от 5 тысяч до 10 тысяч рублей.

Задания 4,5,6,7,8,9

Коды проверяемых профессиональных и общих компетенций:

Таблица 4.2

Код	Наименование результата обучения
ПК 1.2	Подготавливать документацию, необходимую для принятия управленческих решений по эксплуатации и развитию территорий
ПК 1.3	Готовить предложения по определению экономической эффективности использования имеющегося недвижимого имущества
ПК 1.4	Участвовать в проектировании и анализе социально-экономического развития территории
ОК 1.	Понимать сущность и социальную значимость своей будущей профессии, проявлять к ней устойчивый интерес
ОК 2	Анализировать социально-экономические и политические проблемы и процессы, использовать методы гуманитарно-социологических наук в различных видах профессиональной и социальной деятельности
ОК 3.	Организовывать свою собственную деятельность, определять методы и способы выполнения профессиональных задач, оценивать их эффективность и качество
ОК 4.	Решать проблемы, оценивать риски и принимать решения в нестандартных ситуациях
ОК 5	. Осуществлять поиск, анализ и оценку информации, необходимой для постановки и решения профессиональных задач, профессионального и личностного развития
ОК 6.	Работать в коллективе и команде, обеспечивать ее сплочение, эффективно общаться с коллегами, руководством, потребителями.
ОК 7.	Самостоятельно определять задачи профессионального и личностного развития, заниматься самообразованием, осознанно планировать повышение квалификации
ОК 8	Быть готовым к смене технологий в профессиональной деятельности
ОК 9.	Уважительно и бережно относиться к историческому наследию и культурным традициям, толерантно воспринимать социальные и культурные традиции
ОК 10.	Соблюдать правила техники безопасности, нести ответственность за организацию мероприятий по обеспечению безопасности труда.

Задания 4,5,6,7,8,9

Коды проверяемых профессиональных и общих компетенций:

ПК 1.2, ПК1.3, ПК1.4, ОК1, ОК2, ОК3, ОК4, ОК5, ОК6, ОК7, ОК8, ОК9, ОК10

Задание 4

Инструкция

- а) мировой суд
 - б) районный суд по месту жительства истца
 - в) районный суд по месту жительства ответчика
 - г) областной суд.
2. В каких случаях нарушенное право подлежит восстановлению (возможно несколько вариантов ответа):
- а) признания судом недействительным акта исполнительного органа государственной власти или акта органа местного самоуправления, повлекших за собой нарушение права на земельный участок
 - б) самовольного занятия земельного участка;
 - в) заключение мирового соглашения;
 - г) истечение срока давности по земельным спорам.
3. Какими способами пресекаются действия, нарушающие правомочия собственника земельного участка (возможно несколько вариантов ответа):
- а) приостановления исполнения не соответствующих законодательству актов исполнительных органов государственной власти или актов органов местного самоуправления
 - б) лишение права собственности на земельный участок;
 - в) признания недействительными в судебном порядке не соответствующих законодательству актов исполнительных органов государственной власти или актов органов местного самоуправления;
 - г) признание сделки недействительной, на основании нарушения требований к ее составлению.

Задание 6

К вам, как специалисту обратился представитель ООО «Корд». У организации возникли разногласия с городским комитетом по имуществу в отношении земельного участка. Примените нормы земельного законодательства и проконсультируйте клиента для разрешения спорной ситуации.

Соболев, имевший в собственности дом в г. Миассе Челябинской области, продал его ООО «Корд» для устройства офиса. ООО «Корд» обратилось в Городской комитет по управлению имуществом и земельными отношениями с заявлением о продаже ей в собственность земельного участка, обслуживающего приобретенное строение, однако получила отказ, мотивированный тем, земельный участок относится к землям сельскохозяйственного назначения и не может быть продан в собственность юридических лиц для целей, не связанных с ведением сельского хозяйства.

Используя решение задачи 1, дайте обоснованный ответ, применив статьи 77-79 ЗК РФ:

1. Городской комитет по управлению имуществом и земельными отношениями должен был удовлетворить заявление о продаже ООО «Корд» земельного участка в собственность, т.к. «состав зон сельскохозяйственного использования могут включаться: 2) зоны, занятые объектами сельскохозяйственного назначения и предназначенные для ведения сельского хозяйства, дачного хозяйства, садоводства, личного подсобного хозяйства, развития объектов сельскохозяйственного назначения .

Используемые в сельскохозяйственных целях участки, находящиеся в пределах городской черты, черты поселков и сельских поселений, входят в состав земель поселений. ... земельные участки в составе зон сельскохозяйственного использования в населенных пунктах - земельные участки, занятые пашнями, многолетними насаждениями, а также зданиями, строениями, сооружениями сельскохозяйственного назначения, - используются в целях ведения сельскохозяйственного производства до момента изменения вида их использования. Поэтому у ООО «Корд» есть возможность стать собственником земельного участка с последующим изменением вида использования.

2. Городской комитет по управлению имуществом и земельными отношениями не должен был удовлетворить заявление о продаже ООО «Корд» земельного участка в собственность, т.к. «Земли сельскохозяйственного назначения могут использоваться для ведения сельскохозяйственного производства, создания защитных лесных насаждений, научно-исследовательских, учебных и иных связанных с сельскохозяйственным производством целей, хозяйственными товариществами и обществами, производственными кооперативами, государственными и муниципальными унитарными предприятиями, иными коммерческими организациями;... Земельные участки из земель сельскохозяйственного назначения, расположенные на расстоянии не более тридцати километров от границ сельских населенных пунктов, не могут использоваться для целей, не связанных с ведением сельского хозяйства...».

Задание 7.

Инструкция

1. Внимательно прочитайте кейс - задание.

3. Время выполнения задания – 30 минут

Текст задания:

Вы работаете специалистом по земельно – имущественным отношениям и вам необходимо вычертить по данным гидрометеорологии векторную диаграмму, заданную с помощью повторяемых направлений ветров.

Текст задания:

1. Построить на рисунке 2 по данным гидрометеорологии г. Магнитогорска векторную диаграмму, заданную с помощью повторяемости направлений ветров за январь и июль.

Таблица 1 - Данные повторяемости направлений ветра и штилей по метеостанции в процентном выражении

стороны	С	СВ	В	ЮВ	Ю	ЮЗ	З	СЗ	штиль
январь	20	11	1	2	26	23	11	6	39
июль	20	16	4	3	8	13	14	22	23

2. С помощью предложенной векторной диаграммы определить стороны света и расположить розу ветров так, чтобы здания на территории микрорайона соответствовали микроклимату (рисунок 3).

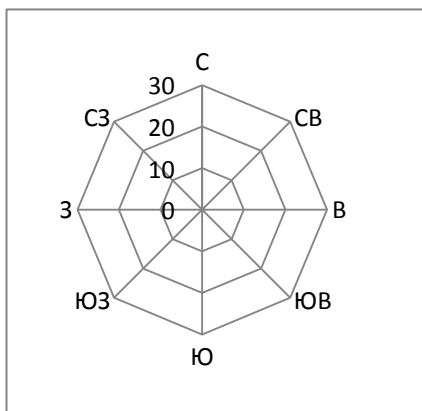


Рисунок 2 - Роза ветров

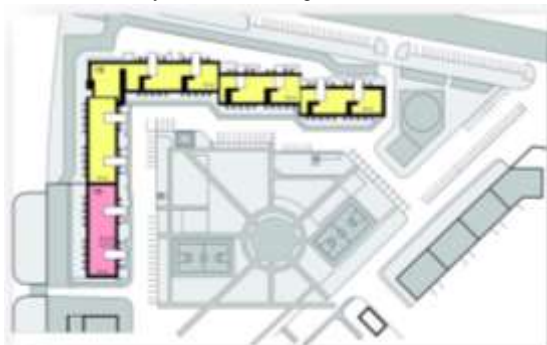


Рисунок 3 - Генеральный план микрорайона г. Магнитогорска

2. Провести анализ застроенной территории микрорайона.
3. Выполнить расчет элементов поперечного профиля магистральной улицы на жилой территории микрорайона

Дано:

1. Ширина улицы в красных линиях 54 м.;
2. Ширина одной полосы движения 3,75 м.;
3. Перспективная интенсивность движения в час пик в каждом направлении

составляет:

- Легковой автомобиль – 540 авт/ч;
 - Грузовой автомобиль – 270 авт/ч;
 - Автобус – 54 авт/ч;
 - Пешеходы - 180 чел/ч;
4. Длины автомобилей: легковой 5м., грузовой 10м., автобус 15м.
 5. Расчетная скорость $v=22,22$ м/с.

Найти:

1. Определить пропускную способность одной полосы движения
2. Рассчитать динамический габарит транспортного средства.

Задание 8

На основе действующего Земельного кодекса Российской Федерации, норм Федерального закона от 18.06.2001 №78-ФЗ «О землеустройстве», вам, как специалисту земельно – имущественных отношений при разработке землеустроительных проектов

необходимо определить виды землеустроительной документации и землеустроительные действия. Для заполнения данных воспользуйтесь таблицей представленной ниже (таблица)

Землеустроительное обеспечение управления земельными ресурсами			
Функции управления земельными ресурсами	Вид землеустроительной документации	Вид землеустроительных действий	Параметры землепользования, устанавливаемые при землеустройстве
Учет и оценка качества земель			Количественные и качественные характеристики земельных участков
Планирование использования земельно-кадастровых данных			Правила землепользования с установлением землеустроительных регламентов
Организация рационального использования земель и их охраны			Стандарты, технические регламенты, нормы и правила землеустроительного проектирования
Земельный контроль (контроль за проведением землеустройства)			Контрольные цифры исполнения землеустроительных действий

Задание – кейс 9

Текст. В целях реализации Закона Челябинской области о бесплатном предоставлении земельных участков отдельным категориям граждан, в том числе многодетным семьям, постановлением администрации города утвержден Перечень земельных участков, расположенных в границах территории муниципального образования – города Магнитогорска и не востребованных в течение 2019 года.

Задание. Вам как специалисту земельно-имущественных отношений необходимо подвести итоги по реализации и распределению земель на территории города Магнитогорска за период отчетные периоды

Информация о реализации Закона Челябинской области от 28.04.2011 № 121-30 На территории города Магнитогорска за период 2011-01.07.2019									
	2011	2012	2013	2014	2015	2016	2017	2018	Ито го
	Запланировано к предоставлению земельных участков								
Категории граждан	3	81	103	130	77	93	66	175 + 1240 (дополнительный перечень)	
	Из них представлено								
многодетные семьи	1	15	28	77	31+1*	42+1*	27+1*	235	

молодые семьи, нуждающиеся в улучшении жилищных условий	-	5	5	13	20	14	7	5	
Военнослужащие имеющие ранения	2	7	1	6	-	1	-	2	
Итого									

* земельные участки предоставлены администрацией города в собственность бесплатно многодетным семьям путём расторжения договора аренды земельного участка (заключенного ранее), в силу части 6-1 статьи 1 Закона, соответственно, в перечень планируемых к бесплатному предоставлению земельные участки не входили.

III ПАКЕТ ЭКЗАМЕНАТОРА

IIIa УСЛОВИЯ

Количество пакетов заданий для экзаменуемого: количество обучающихся +1.

Время выполнения:

Задания выполняются – 90 минут,

Оборудование: рабочее место обучающегося.

Литература для учащегося:

Интернет-ресурсы

1. ГАРАНТ.РУ. Информационно-правовой портал [Электронный ресурс]. – Режим доступа: <http://www.garant.ru>, свободный.– Загл. с экрана. Яз. рус.

2. КонсультантПлюс. Официальный сайт компании «Консультант-Плюс». – Режим доступа: <http://www.consultant.ru>, свободный.– Загл. с экрана. Яз. рус.

Нормативно-правовые источники:

1. "Конституция Российской Федерации" (принята всенародным голосованием 12.12.1993) (с учетом поправок, внесенных Законами РФ о поправках к Конституции РФ от 30.12.2008 N 6-ФКЗ, от 30.12.2008 N 7-ФКЗ, от 05.02.2014 N 2-ФКЗ, от 21.07.2014 N 11-ФКЗ) Режим доступа: http://www.consultant.ru/document/cons_doc_LAW_28399/

ШБ КРИТЕРИИ ОЦЕНКИ

Критерии оценки задания 1

Коды проверяемых компетенций	Основные показатели оценки результата (ОПОР)	Оценка (да / нет)
ПК.1.1. Составлять земельный баланс района.	ОПОР 1.1.1 Сбор сведений в соответствии с номенклатурой дел для составления земельного баланса района.	
	ОПОР 1.1.2 Составление земельного баланса района.	
	ОПОР 1.1.3 Анализ земельного баланса района	
ОК 1. Понимать сущность и социальную значимость своей будущей профессии, проявлять к ней устойчивый интерес	ОПОР 1.1 Аргументировано обосновывает сущность и значимость будущей профессии	
	ОПОР 1.3 Анализирует свои способности и возможности в профессиональной деятельности в процессе собеседования с работодателем, педагогическим работником, руководителем практики.	
ОК 2. Анализировать социально-экономические и политические проблемы и процессы, использовать методы	ОПОР 2.1 Анализирует социально-экономические и политические проблемы и процессы с точки зрения современной науки.	

гуманитарно-социологических наук в различных видах профессиональной и социальной деятельности		
ОК 3. Организовывать свою собственную деятельность, определять методы и способы выполнения профессиональных задач, оценивать их эффективность и качество	ОПОР 3.1 Аргументированно обосновывает профессиональную задачу или проблему.	
	ОПОР 3.2 Составляет план решения профессиональной задачи.	
	ОПОР 3.3 Оценивает результаты решения профессиональной задачи.	
ОК 4. Решать проблемы, оценивать риски и принимать решения в нестандартных ситуациях	ОПОР 4.1 Принимает решение в стандартной профессиональной ситуации.	
	ОПОР 4.2 Принимает решение в нестандартной профессиональной ситуации.	
	ОПОР 4.3 Идентифицирует риски.	
	ОПОР 4.4 Принимает меры для уменьшения и (или) полного устранения рисков.	
	ОПОР 4.5 Оценивает результаты и последствия своих действий в стандартных и нестандартных ситуациях.	
ОК 5. Осуществлять поиск, анализ и оценку информации, необходимой для постановки и решения профессиональных задач, профессионального и личностного развития	ОПОР 5.1 Подбирает необходимые источники информации для решения профессиональных задач, профессионального и личностного развития.	
	ОПОР 5.2 Структурирует получаемую информацию.	
	ОПОР 5.3 Оформляет результаты поиска информации в соответствии с принятыми нормами.	
ОК 6. Работать в коллективе и команде, обеспечивать ее сплочение, эффективно общаться с коллегами, руководством, потребителями.	ОПОР 6.1 Осуществляет планирование работы команды (коллектива).	
	ОПОР 6.2 Демонстрирует навыки работы в коллективе и/или команде.	
	ОПОР 6.3 Демонстрирует владение способами решения конфликтной ситуации в профессиональной деятельности.	
ОК 7. Самостоятельно определять задачи профессионального и личностного развития, заниматься	ОПОР 7.1 Составляет свою профессиограмму.	
	ОПОР 7.2 Планирует собственное повышение квалификации в соответствии с намеченным планом.	

самообразованием, осознанно планировать повышение квалификации		
ОК 8. Быть готовым к смене технологий в профессиональной деятельности	ОПОР 8.1 Владеет информацией в области инноваций в профессиональной сфере деятельности.	
	ОПОР 8.2 Составляет алгоритм действий при смене технологий в профессиональной деятельности.	
	ОПОР 8.3 Анализирует актуальность технологических процессов при выполнении профессиональных задач.	
ОК 9. Уважительно и бережно относиться к историческому наследию и культурным традициям, толерантно воспринимать социальные и культурные традиции	ОПОР 9.1 Использует опыт поколений для профессионального и личного роста.	
	ОПОР 9.2 Оценивает влияние культурного наследия народа на собственное профессиональное и личностное развитие.	
	ОПОР 9.3 Определяет свое место в поликультурном обществе.	
	ОПОР 9.2 Оценивает влияние культурного наследия народа на собственное профессиональное и личностное развитие.	
ОК 10. Соблюдать правила техники безопасности, нести ответственность за организацию мероприятий по обеспечению безопасности труда.	ОПОР 10.1 Соблюдает правила техники безопасности в профессиональной деятельности.	
	ОПОР 10.2 Анализирует воздействие производственных факторов на человека в сфере профессиональной деятельности.	

Критерии оценки задания 2

Коды проверяемых компетенций	Основные показатели оценки результата (ОПОР)	Оценка (да / нет)
ПК.1.1. Составлять земельный баланс района.	ОПОР 1.1.2 Составление земельного баланса района.	
	ОПОР 1.1.3 Анализ земельного баланса района	
ПК.1.5. Осуществлять мониторинг земель территории.	ОПОР 1.5.1 Сбор сведений в соответствии с номенклатурой дел и порядком ведения мониторинга земель территории.	
	ОПОР 1.5.2 Осуществление мониторинга земель территории с соблюдением законодательства	
ОК 1. Понимать сущность и социальную	ОПОР 1.1 Аргументировано обосновывает сущность и значимость будущей профессии	

значимость своей будущей профессии, проявлять к ней устойчивый интерес	ОПОР 1.3 Анализирует свои способности и возможности в профессиональной деятельности в процессе собеседования с работодателем, педагогическим работником, руководителем практики.	
ОК 2. Анализировать социально-экономические и политические проблемы и процессы, использовать методы гуманитарно-социологических наук в различных видах профессиональной и социальной деятельности	ОПОР 2.1 Анализирует социально-экономические и политические проблемы и процессы с точки зрения современной науки.	
ОК 3. Организовывать свою собственную деятельность, определять методы и способы выполнения профессиональных задач, оценивать их эффективность и качество	ОПОР 3.1 Аргументированно обосновывает профессиональную задачу или проблему.	
	ОПОР 3.2 Составляет план решения профессиональной задачи.	
	ОПОР 3.3 Оценивает результаты решения профессиональной задачи.	
ОК 4. Решать проблемы, оценивать риски и принимать решения в нестандартных ситуациях	ОПОР 4.1 Принимает решение в стандартной профессиональной ситуации.	
	ОПОР 4.2 Принимает решение в нестандартной профессиональной ситуации.	
	ОПОР 4.3 Идентифицирует риски.	
	ОПОР 4.4 Принимает меры для уменьшения и (или) полного устранения рисков.	
	ОПОР 4.5 Оценивает результаты и последствия своих действий в стандартных и нестандартных ситуациях.	
ОК 5. Осуществлять поиск, анализ и оценку информации, необходимой для постановки и решения профессиональных задач, профессионального и личного развития	ОПОР 5.1 Подбирает необходимые источники информации для решения профессиональных задач, профессионального и личного развития.	
	ОПОР 5.2 Структурирует получаемую информацию.	
	ОПОР 5.3 Оформляет результаты поиска информации в соответствии с принятыми нормами.	
ОК 6. Работать в коллективе и команде,	ОПОР 6.1 Осуществляет планирование работы команды (коллектива).	

обеспечивать ее сплочение, эффективно общаться с коллегами, руководством, потребителями.	ОПОР 6.2 Демонстрирует навыки работы в коллективе и/или команде.	
	ОПОР 6.3 Демонстрирует владение способами решения конфликтной ситуации в профессиональной деятельности.	
ОК 7. Самостоятельно определять задачи профессионального и личностного развития, заниматься самообразованием, осознанно планировать повышение квалификации	ОПОР 7.1 Составляет свою профессиограмму.	
	ОПОР 7.2 Планирует собственное повышение квалификации в соответствии с намеченным планом.	
ОК 8. Быть готовым к смене технологий в профессиональной деятельности	ОПОР 8.1 Владеет информацией в области инноваций в профессиональной сфере деятельности.	
	ОПОР 8.2 Составляет алгоритм действий при смене технологий в профессиональной деятельности.	
	ОПОР 8.3 Анализирует актуальность технологических процессов при выполнении профессиональных задач.	
ОК 9. Уважительно и бережно относиться к историческому наследию и культурным традициям, толерантно воспринимать социальные и культурные традиции	ОПОР 9.1 Использует опыт поколений для профессионального и личностного роста.	
	ОПОР 9.2 Оценивает влияние культурного наследия народа на собственное профессиональное и личностное развитие.	
	ОПОР 9.3 Определяет свое место в поликультурном обществе.	
	ОПОР 9.1 Использует опыт поколений для профессионального и личностного роста.	
	ОПОР 9.2 Оценивает влияние культурного наследия народа на собственное профессиональное и личностное развитие.	
ОК 10. Соблюдать правила техники безопасности, нести ответственность за организацию мероприятий по обеспечению безопасности труда.	ОПОР 10.1 Соблюдает правила техники безопасности в профессиональной деятельности.	
	ОПОР 10.2 Анализирует воздействие производственных факторов на человека в сфере профессиональной деятельности.	

Критерии оценки задания 3

Коды проверяемых компетенций	Основные показатели оценки результата (ОПОР)	Оценка (да / нет)
ПК.1.5. Осуществлять мониторинг земель территории.	ОПОР 1.5.2 Осуществление мониторинга земель территории с соблюдением законодательства	
	ОПОР 1.5.3 Анализ и интерпретация результатов мониторинга земель с соблюдением законодательства в области охраны земель и экологической безопасности.	
ОК 1. Понимать сущность и социальную значимость своей будущей профессии, проявлять к ней устойчивый интерес	ОПОР 1.1 Аргументировано обосновывает сущность и значимость будущей профессии	
	ОПОР 1.3 Анализирует свои способности и возможности в профессиональной деятельности в процессе собеседования с работодателем, педагогическим работником, руководителем практики.	
ОК 2. Анализировать социально-экономические и политические проблемы и процессы, использовать методы гуманитарно-социологических наук в различных видах профессиональной и социальной деятельности	ОПОР 2.1 Анализирует социально-экономические и политические проблемы и процессы с точки зрения современной науки.	
ОК 3. Организовывать свою собственную деятельность, определять методы и способы выполнения профессиональных задач, оценивать их эффективность и качество	ОПОР 3.1 Аргументированно обосновывает профессиональную задачу или проблему.	
	ОПОР 3.2 Составляет план решения профессиональной задачи.	
	ОПОР 3.3 Оценивает результаты решения профессиональной задачи.	
ОК 4. Решать проблемы, оценивать риски и принимать решения в нестандартных ситуациях	ОПОР 4.1 Принимает решение в стандартной профессиональной ситуации.	
	ОПОР 4.2 Принимает решение в нестандартной профессиональной ситуации.	
	ОПОР 4.3 Идентифицирует риски.	
	ОПОР 4.4 Принимает меры для уменьшения и (или) полного устранения рисков.	

	ОПОР 4.5 Оценивает результаты и последствия своих действий в стандартных и нестандартных ситуациях.	
ОК 5. Осуществлять поиск, анализ и оценку информации, необходимой для постановки и решения профессиональных задач, профессионального и личностного развития	ОПОР 5.1 Подбирает необходимые источники информации для решения профессиональных задач, профессионального и личностного развития.	
	ОПОР 5.2 Структурирует получаемую информацию.	
	ОПОР 5.3 Оформляет результаты поиска информации в соответствии с принятыми нормами.	
ОК 6. Работать в коллективе и команде, обеспечивать ее сплочение, эффективно общаться с коллегами, руководством, потребителями.	ОПОР 6.1 Осуществляет планирование работы команды (коллектива).	
	ОПОР 6.2 Демонстрирует навыки работы в коллективе и/или команде.	
	ОПОР 6.3 Демонстрирует владение способами решения конфликтной ситуации в профессиональной деятельности.	
ОК 7. Самостоятельно определять задачи профессионального и личностного развития, заниматься самообразованием, осознанно планировать повышение квалификации	ОПОР 7.1 Составляет свою профессиограмму.	
	ОПОР 7.2 Планирует собственное повышение квалификации в соответствии с намеченным планом.	
ОК 8. Быть готовым к смене технологий в профессиональной деятельности	ОПОР 8.1 Владеет информацией в области инноваций в профессиональной сфере деятельности.	
	ОПОР 8.2 Составляет алгоритм действий при смене технологий в профессиональной деятельности.	
	ОПОР 8.3 Анализирует актуальность технологических процессов при выполнении профессиональных задач.	
ОК 9. Уважительно и бережно относиться к историческому наследию и культурным традициям, толерантно воспринимать социальные и культурные традиции	ОПОР 9.1 Использует опыт поколений для профессионального и личностного роста.	
	ОПОР 9.2 Оценивает влияние культурного наследия народа на собственное профессиональное и личностное развитие.	
	ОПОР 9.3 Определяет свое место в поликультурном обществе.	
	ОПОР 9.1 Использует опыт поколений для профессионального и личностного роста.	
	ОПОР 9.2 Оценивает влияние культурного наследия народа на собственное профессиональное и личностное развитие.	

ОК 10. Соблюдать правила техники безопасности, нести ответственность за организацию мероприятий по обеспечению безопасности труда.	ОПОР 10.1 Соблюдает правила техники безопасности в профессиональной деятельности.	
	ОПОР 10.2 Анализирует воздействие производственных факторов на человека в сфере профессиональной деятельности.	

Для оценки образовательных достижений обучающихся применяется универсальная шкала оценки образовательных достижений

Процент результативности (правильных ответов)	Качественная оценка уровня подготовки	
	балл (отметка)	вербальный аналог
90 ÷ 100	5	отлично
80 ÷ 89	4	хорошо
70 ÷ 79	3	удовлетворительно
менее 70	2	неудовлетворительно

Критерии оценки задания 4

Коды проверяемых компетенций	Основные показатели оценки результата (ОПОР)	Оценка (да / нет)
ПК 1.2 Подготавливать документацию, необходимую для принятия управленческих решений по эксплуатации и развитию территорий	ОПОР 1.2.1 Применение методов правового, экономического и административного регулирования для принятия управленческих решений по эксплуатации и развитию территорий.	
	ОПОР 1.2.3 Решение территориальных проблем социально- экономического характера при анализе конкретных ситуаций в области земельно-имущественных отношений.	
ПК 1.3 Готовить предложения по определению экономической эффективности использования имеющегося недвижимого имущества	ОПОР 1.3.1 Использование земельно-кадастровых данных, материалов мониторинга при разработке землеустроительных проектов.	
	ОПОР 1.3.3 Определение и реализация способов принятия решений по организации контроля использования земельных участков и другой недвижимости территорий.	
ОК 1. Понимать сущность и социальную значимость своей будущей профессии, проявлять к ней устойчивый интерес	ОПОР 1.1 Аргументировано обосновывает сущность и значимость будущей профессии	
	ОПОР 1.3 Анализирует свои способности и возможности в профессиональной деятельности в процессе собеседования с работодателем, педагогическим работником, руководителем практики.	
ОК 2. Анализировать социально-экономические	ОПОР 2.1 Анализирует социально-экономические и политические проблемы и	

и политические проблемы и процессы, использовать методы гуманитарно-социологических наук в различных видах профессиональной и социальной деятельности	процессы с точки зрения современной науки.	
ОК 3. Организовывать свою собственную деятельность, определять методы и способы выполнения профессиональных задач, оценивать их эффективность и качество	ОПОР 3.1 Аргументированно обосновывает профессиональную задачу или проблему.	
	ОПОР 3.2 Составляет план решения профессиональной задачи.	
	ОПОР 3.3 Оценивает результаты решения профессиональной задачи.	
ОК 4. Решать проблемы, оценивать риски и принимать решения в нестандартных ситуациях	ОПОР 4.1 Принимает решение в стандартной профессиональной ситуации.	
	ОПОР 4.2 Принимает решение в нестандартной профессиональной ситуации.	
	ОПОР 4.3 Идентифицирует риски.	
	ОПОР 4.4 Принимает меры для уменьшения и (или) полного устранения рисков.	
	ОПОР 4.5 Оценивает результаты и последствия своих действий в стандартных и нестандартных ситуациях.	
ОК 5. Осуществлять поиск, анализ и оценку информации, необходимой для постановки и решения профессиональных задач, профессионального и личностного развития	ОПОР 5.1 Подбирает необходимые источники информации для решения профессиональных задач, профессионального и личностного развития.	
	ОПОР 5.2 Структурирует получаемую информацию.	
	ОПОР 5.3 Оформляет результаты поиска информации в соответствии с принятыми нормами.	
ОК 6. Работать в коллективе и команде, обеспечивать ее сплочение, эффективно общаться с коллегами, руководством, потребителями.	ОПОР 6.1 Осуществляет планирование работы команды (коллектива).	
	ОПОР 6.2 Демонстрирует навыки работы в коллективе и/или команде.	
	ОПОР 6.3 Демонстрирует владение способами решения конфликтной ситуации в профессиональной деятельности.	
ОК 7. Самостоятельно определять задачи профессионального и личностного развития, заниматься самообразованием,	ОПОР 7.1 Составляет свою профессиограмму.	
	ОПОР 7.2 Планирует собственное повышение квалификации в соответствии с намеченным планом.	

осознанно планировать повышение квалификации		
ОК 8. Быть готовым к смене технологий в профессиональной деятельности	ОПОР 8.1 Владеет информацией в области инноваций в профессиональной сфере деятельности.	
	ОПОР 8.2 Составляет алгоритм действий при смене технологий в профессиональной деятельности.	
	ОПОР 8.3 Анализирует актуальность технологических процессов при выполнении профессиональных задач.	
ОК 9. Уважительно и бережно относиться к историческому наследию и культурным традициям, толерантно воспринимать социальные и культурные традиции	ОПОР 9.1 Использует опыт поколений для профессионального и личного роста.	
	ОПОР 9.2 Оценивает влияние культурного наследия народа на собственное профессиональное и личностное развитие.	
	ОПОР 9.3 Определяет свое место в поликультурном обществе.	
	ОПОР 9.1 Использует опыт поколений для профессионального и личного роста.	
	ОПОР 9.2 Оценивает влияние культурного наследия народа на собственное профессиональное и личностное развитие.	
ОК 10. Соблюдать правила техники безопасности, нести ответственность за организацию мероприятий по обеспечению безопасности труда.	ОПОР 10.1 Соблюдает правила техники безопасности в профессиональной деятельности.	
	ОПОР 10.2 Анализирует воздействие производственных факторов на человека в сфере профессиональной деятельности.	

Критерии оценки задания 5

Коды проверяемых компетенций	Основные показатели оценки результата (ОПОР)	Оценка (да / нет)
ПК 1.2 Подготавливать документацию, необходимую для принятия управленческих решений по эксплуатации и развитию территорий	ОПОР 1.2.1 Применение методов правового, экономического и административного регулирования для принятия управленческих решений по эксплуатации и развитию территорий.	
ПК 1.3 Готовить предложения по определению экономической эффективности использования имеющегося недвижимого имущества	ОПОР 1.3.1 Использование земельно-кадастровых данных, материалов мониторинга при разработке землеустроительных проектов.	

ОК 1. Понимать сущность и социальную значимость своей будущей профессии, проявлять к ней устойчивый интерес	ОПОР 1.1 Аргументировано обосновывает сущность и значимость будущей профессии	
	ОПОР 1.3 Анализирует свои способности и возможности в профессиональной деятельности в процессе собеседования с работодателем, педагогическим работником, руководителем практики.	
ОК 2. Анализировать социально-экономические и политические проблемы и процессы, использовать методы гуманитарно-социологических наук в различных видах профессиональной и социальной деятельности	ОПОР 2.1 Анализирует социально-экономические и политические проблемы и процессы с точки зрения современной науки.	
ОК 3. Организовывать свою собственную деятельность, определять методы и способы выполнения профессиональных задач, оценивать их эффективность и качество	ОПОР 3.1 Аргументированно обосновывает профессиональную задачу или проблему.	
	ОПОР 3.2 Составляет план решения профессиональной задачи.	
	ОПОР 3.3 Оценивает результаты решения профессиональной задачи.	
ОК 4. Решать проблемы, оценивать риски и принимать решения в нестандартных ситуациях	ОПОР 4.1 Принимает решение в стандартной профессиональной ситуации.	
	ОПОР 4.2 Принимает решение в нестандартной профессиональной ситуации.	
	ОПОР 4.3 Идентифицирует риски.	
	ОПОР 4.4 Принимает меры для уменьшения и (или) полного устранения рисков.	
	ОПОР 4.5 Оценивает результаты и последствия своих действий в стандартных и нестандартных ситуациях.	
ОК 5. Осуществлять поиск, анализ и оценку информации, необходимой для постановки и решения профессиональных задач, профессионального и личностного развития	ОПОР 5.1 Подбирает необходимые источники информации для решения профессиональных задач, профессионального и личностного развития.	
	ОПОР 5.2 Структурирует получаемую информацию.	
	ОПОР 5.3 Оформляет результаты поиска информации в соответствии с принятыми нормами.	
ОК 6. Работать в коллективе и команде, обеспечивать ее сплочение, эффективно общаться с	ОПОР 6.1 Осуществляет планирование работы команды (коллектива).	
	ОПОР 6.2 Демонстрирует навыки работы в коллективе и/или команде.	

коллегами, руководством, потребителями.	ОПОР 6.3 Демонстрирует владение способами решения конфликтной ситуации в профессиональной деятельности.	
ОК 7. Самостоятельно определять задачи профессионального и личностного развития, заниматься самообразованием, осознанно планировать повышение квалификации	ОПОР 7.1 Составляет свою профессиограмму.	
	ОПОР 7.2 Планирует собственное повышение квалификации в соответствии с намеченным планом.	
ОК 8. Быть готовым к смене технологий в профессиональной деятельности	ОПОР 8.1 Владеет информацией в области инноваций в профессиональной сфере деятельности.	
	ОПОР 8.2 Составляет алгоритм действий при смене технологий в профессиональной деятельности.	
	ОПОР 8.3 Анализирует актуальность технологических процессов при выполнении профессиональных задач.	
ОК 9. Уважительно и бережно относиться к историческому наследию и культурным традициям, толерантно воспринимать социальные и культурные традиции	ОПОР 9.1 Использует опыт поколений для профессионального и личностного роста.	
	ОПОР 9.2 Оценивает влияние культурного наследия народа на собственное профессиональное и личностное развитие.	
	ОПОР 9.3 Определяет свое место в поликультурном обществе.	
	ОПОР 9.1 Использует опыт поколений для профессионального и личностного роста.	
	ОПОР 9.2 Оценивает влияние культурного наследия народа на собственное профессиональное и личностное развитие.	
ОК 10. Соблюдать правила техники безопасности, нести ответственность за организацию мероприятий по обеспечению безопасности труда.	ОПОР 10.1 Соблюдает правила техники безопасности в профессиональной деятельности.	
	ОПОР 10.2 Анализирует воздействие производственных факторов на человека в сфере профессиональной деятельности.	

Критерии оценки задания 6

Коды проверяемых компетенций	Основные показатели оценки результата (ОПОР)	Оценка (да / нет)
ПК 1.2 Подготавливать документацию, необходимую для принятия управленческих решений	ОПОР 1.2.1 Применение методов правового, экономического и административного регулирования для принятия управленческих решений по эксплуатации и развитию территорий.	

по эксплуатации и развитию территорий	ОПОР 1.2.3 Решение территориальных проблем социально-экономического характера при анализе конкретных ситуаций в области земельно-имущественных отношений.	
ПК 1.3 Готовить предложения по определению экономической эффективности использования имеющегося недвижимого имущества	ОПОР 1.3.1 Использование земельно-кадастровых данных, материалов мониторинга при разработке землеустроительных проектов.	
	ОПОР 1.3.3 Определение и реализация способов принятия решений по организации контроля использования земельных участков и другой недвижимости территорий.	
ОК 1. Понимать сущность и социальную значимость своей будущей профессии, проявлять к ней устойчивый интерес	ОПОР 1.1 Аргументировано обосновывает сущность и значимость будущей профессии	
	ОПОР 1.3 Анализирует свои способности и возможности в профессиональной деятельности в процессе собеседования с работодателем, педагогическим работником, руководителем практики.	
ОК 2. Анализировать социально-экономические и политические проблемы и процессы, использовать методы гуманитарно-социологических наук в различных видах профессиональной и социальной деятельности	ОПОР 2.1 Анализирует социально-экономические и политические проблемы и процессы с точки зрения современной науки.	
ОК 3. Организовывать свою собственную деятельность, определять методы и способы выполнения профессиональных задач, оценивать их эффективность и качество	ОПОР 3.1 Аргументированно обосновывает профессиональную задачу или проблему.	
	ОПОР 3.2 Составляет план решения профессиональной задачи.	
	ОПОР 3.3 Оценивает результаты решения профессиональной задачи.	
ОК 4. Решать проблемы, оценивать риски и принимать решения в нестандартных ситуациях	ОПОР 4.1 Принимает решение в стандартной профессиональной ситуации.	
	ОПОР 4.2 Принимает решение в нестандартной профессиональной ситуации.	
	ОПОР 4.3 Идентифицирует риски.	
	ОПОР 4.4 Принимает меры для уменьшения и (или) полного устранения рисков.	
	ОПОР 4.5 Оценивает результаты и последствия своих действий в стандартных и нестандартных ситуациях.	

ОК 5. Осуществлять поиск, анализ и оценку информации, необходимой для постановки и решения профессиональных задач, профессионального и личностного развития	ОПОР 5.1 Подбирает необходимые источники информации для решения профессиональных задач, профессионального и личностного развития.	
	ОПОР 5.2 Структурирует получаемую информацию.	
	ОПОР 5.3 Оформляет результаты поиска информации в соответствии с принятыми нормами.	
ОК 6. Работать в коллективе и команде, обеспечивать ее сплочение, эффективно общаться с коллегами, руководством, потребителями.	ОПОР 6.1 Осуществляет планирование работы команды (коллектива).	
	ОПОР 6.2 Демонстрирует навыки работы в коллективе и/или команде.	
	ОПОР 6.3 Демонстрирует владение способами решения конфликтной ситуации в профессиональной деятельности.	
ОК 7. Самостоятельно определять задачи профессионального и личностного развития, заниматься самообразованием, осознанно планировать повышение квалификации	ОПОР 7.1 Составляет свою профессиограмму.	
	ОПОР 7.2 Планирует собственное повышение квалификации в соответствии с намеченным планом.	
ОК 8. Быть готовым к смене технологий в профессиональной деятельности	ОПОР 8.1 Владеет информацией в области инноваций в профессиональной сфере деятельности.	
	ОПОР 8.2 Составляет алгоритм действий при смене технологий в профессиональной деятельности.	
	ОПОР 8.3 Анализирует актуальность технологических процессов при выполнении профессиональных задач.	
ОК 9. Уважительно и бережно относиться к историческому наследию и культурным традициям, толерантно воспринимать социальные и культурные традиции	ОПОР 9.1 Использует опыт поколений для профессионального и личностного роста.	
	ОПОР 9.2 Оценивает влияние культурного наследия народа на собственное профессиональное и личностное развитие.	
	ОПОР 9.3 Определяет свое место в поликультурном обществе.	
	ОПОР 9.1 Использует опыт поколений для профессионального и личностного роста.	
	ОПОР 9.2 Оценивает влияние культурного наследия народа на собственное профессиональное и личностное развитие.	
ОК 10. Соблюдать правила техники безопасности, нести ответственность за организацию мероприятий по обеспечению безопасности труда.	ОПОР 10.1 Соблюдает правила техники безопасности в профессиональной деятельности.	
	ОПОР 10.2 Анализирует воздействие производственных факторов на человека в сфере профессиональной деятельности.	

Критерии оценки задания 7

Коды проверяемых компетенций	Основные показатели оценки результата (ОПОР)	Оценка (да / нет)
ПК 1.4 Участвовать в проектировании и анализе социально-экономического развития территории	ОПОР 1.4.1 Осуществление расчетов необходимых для проекта инженерного оборудования	
	ОПОР 1.4.2 Применение градостроительных норм и правил к проекту планировки жилых территорий и проектированию инженерного оборудования.	
	ОПОР 1.4.3 Составление проекта планировки жилых территорий с проектированием инженерного оборудования.	
ОК 1. Понимать сущность и социальную значимость своей будущей профессии, проявлять к ней устойчивый интерес	ОПОР 1.1 Аргументировано обосновывает сущность и значимость будущей профессии	
	ОПОР 1.3 Анализирует свои способности и возможности в профессиональной деятельности в процессе собеседования с работодателем, педагогическим работником, руководителем практики.	
ОК 2. Анализировать социально-экономические и политические проблемы и процессы, использовать методы гуманитарно-социологических наук в различных видах профессиональной и социальной деятельности	ОПОР 2.1 Анализирует социально-экономические и политические проблемы и процессы с точки зрения современной науки.	
ОК 3. Организовывать свою собственную деятельность, определять методы и способы выполнения профессиональных задач, оценивать их эффективность и качество	ОПОР 3.1 Аргументированно обосновывает профессиональную задачу или проблему.	
	ОПОР 3.2 Составляет план решения профессиональной задачи.	
	ОПОР 3.3 Оценивает результаты решения профессиональной задачи.	
ОК 4. Решать проблемы, оценивать риски и принимать решения в нестандартных ситуациях	ОПОР 4.1 Принимает решение в стандартной профессиональной ситуации.	
	ОПОР 4.2 Принимает решение в нестандартной профессиональной ситуации.	
	ОПОР 4.3 Идентифицирует риски.	
	ОПОР 4.4 Принимает меры для уменьшения и (или) полного устранения рисков.	

	ОПОР 4.5 Оценивает результаты и последствия своих действий в стандартных и нестандартных ситуациях.	
ОК 5. Осуществлять поиск, анализ и оценку информации, необходимой для постановки и решения профессиональных задач, профессионального и личностного развития	ОПОР 5.1 Подбирает необходимые источники информации для решения профессиональных задач, профессионального и личностного развития.	
	ОПОР 5.2 Структурирует получаемую информацию.	
	ОПОР 5.3 Оформляет результаты поиска информации в соответствии с принятыми нормами.	
ОК 6. Работать в коллективе и команде, обеспечивать ее сплочение, эффективно общаться с коллегами, руководством, потребителями.	ОПОР 6.1 Осуществляет планирование работы команды (коллектива).	
	ОПОР 6.2 Демонстрирует навыки работы в коллективе и/или команде.	
	ОПОР 6.3 Демонстрирует владение способами решения конфликтной ситуации в профессиональной деятельности.	
ОК 7. Самостоятельно определять задачи профессионального и личностного развития, заниматься самообразованием, осознанно планировать повышение квалификации	ОПОР 7.1 Составляет свою профессиограмму.	
	ОПОР 7.2 Планирует собственное повышение квалификации в соответствии с намеченным планом.	
ОК 8. Быть готовым к смене технологий в профессиональной деятельности	ОПОР 8.1 Владеет информацией в области инноваций в профессиональной сфере деятельности.	
	ОПОР 8.2 Составляет алгоритм действий при смене технологий в профессиональной деятельности.	
	ОПОР 8.3 Анализирует актуальность технологических процессов при выполнении профессиональных задач.	
ОК 9. Уважительно и бережно относиться к историческому наследию и культурным традициям, толерантно воспринимать социальные и культурные традиции	ОПОР 9.1 Использует опыт поколений для профессионального и личностного роста.	
	ОПОР 9.2 Оценивает влияние культурного наследия народа на собственное профессиональное и личностное развитие.	
	ОПОР 9.3 Определяет свое место в поликультурном обществе.	
	ОПОР 9.1 Использует опыт поколений для профессионального и личностного роста.	
	ОПОР 9.2 Оценивает влияние культурного наследия народа на собственное профессиональное и личностное развитие.	
ОК 10. Соблюдать правила техники безопасности, нести ответственность за	ОПОР 10.1 Соблюдает правила техники безопасности в профессиональной деятельности.	

организацию мероприятий по обеспечению безопасности труда.	ОПОР 10.2 Анализирует воздействие производственных факторов на человека в сфере профессиональной деятельности.	
--	--	--

Критерии оценки задания 8

Коды проверяемых компетенций	Основные показатели оценки результата (ОПОР)	Оценка (да / нет)
ПК 1.2 Подготавливать документацию, необходимую для принятия управленческих решений по эксплуатации и развитию территорий	ОПОР 1.2.1 Применение методов правового, экономического и административного регулирования для принятия управленческих решений по эксплуатации и развитию территорий.	
	ОПОР 1.2.3 Решение территориальных проблем социально- экономического характера при анализе конкретных ситуаций в области земельно-имущественных отношений.	
ПК 1.3 Готовить предложения по определению экономической эффективности использования имеющегося недвижимого имущества	ОПОР 1.3.1 Использование земельно-кадастровых данных, материалов мониторинга при разработке землеустроительных проектов.	
	ОПОР 1.3.2 Определение принципов повышения эффективности управления недвижимостью города в соответствии с приоритетами его социально-экономического развития.	
	ОПОР 1.3.3 Определение и реализация способов принятия решений по организации контроля использования земельных участков и другой недвижимости территорий.	
ОК 1. Понимать сущность и социальную значимость своей будущей профессии, проявлять к ней устойчивый интерес	ОПОР 1.1 Аргументировано обосновывает сущность и значимость будущей профессии	
	ОПОР 1.3 Анализирует свои способности и возможности в профессиональной деятельности в процессе собеседования с работодателем, педагогическим работником, руководителем практики.	
ОК 2. Анализировать социально-экономические и политические проблемы и процессы, использовать методы гуманитарно-социологических наук в различных видах профессиональной и социальной деятельности	ОПОР 2.1 Анализирует социально-экономические и политические проблемы и процессы с точки зрения современной науки.	
ОК 3. Организовывать свою собственную	ОПОР 3.1 Аргументированно обосновывает профессиональную задачу или проблему.	

деятельность, определять методы и способы выполнения профессиональных задач, оценивать их эффективность и качество	ОПОР 3.2 Составляет план решения профессиональной задачи.	
	ОПОР 3.3 Оценивает результаты решения профессиональной задачи.	
ОК 4. Решать проблемы, оценивать риски и принимать решения в нестандартных ситуациях	ОПОР 4.1 Принимает решение в стандартной профессиональной ситуации.	
	ОПОР 4.2 Принимает решение в нестандартной профессиональной ситуации.	
	ОПОР 4.3 Идентифицирует риски.	
	ОПОР 4.4 Принимает меры для уменьшения и (или) полного устранения рисков.	
	ОПОР 4.5 Оценивает результаты и последствия своих действий в стандартных и нестандартных ситуациях.	
ОК 5. Осуществлять поиск, анализ и оценку информации, необходимой для постановки и решения профессиональных задач, профессионального и личностного развития	ОПОР 5.1 Подбирает необходимые источники информации для решения профессиональных задач, профессионального и личностного развития.	
	ОПОР 5.2 Структурирует получаемую информацию.	
	ОПОР 5.3 Оформляет результаты поиска информации в соответствии с принятыми нормами.	
ОК 6. Работать в коллективе и команде, обеспечивать ее сплочение, эффективно общаться с коллегами, руководством, потребителями.	ОПОР 6.1 Осуществляет планирование работы команды (коллектива).	
	ОПОР 6.2 Демонстрирует навыки работы в коллективе и/или команде.	
	ОПОР 6.3 Демонстрирует владение способами решения конфликтной ситуации в профессиональной деятельности.	
ОК 7. Самостоятельно определять задачи профессионального и личностного развития, заниматься самообразованием, осознанно планировать повышение квалификации	ОПОР 7.1 Составляет свою профиограмму.	
	ОПОР 7.2 Планирует собственное повышение квалификации в соответствии с намеченным планом.	
ОК 8. Быть готовым к смене технологий в профессиональной деятельности	ОПОР 8.1 Владеет информацией в области инноваций в профессиональной сфере деятельности.	
	ОПОР 8.2 Составляет алгоритм действий при смене технологий в профессиональной деятельности.	
	ОПОР 8.3 Анализирует актуальность технологических процессов при выполнении	

	профессиональных задач.	
ОК 9. Уважительно и бережно относиться к историческому наследию и культурным традициям, толерантно воспринимать социальные и культурные традиции	ОПОР 9.1 Использует опыт поколений для профессионального и личного роста.	
	ОПОР 9.2 Оценивает влияние культурного наследия народа на собственное профессиональное и личностное развитие.	
	ОПОР 9.3 Определяет свое место в поликультурном обществе.	
	ОПОР 9.1 Использует опыт поколений для профессионального и личного роста.	
	ОПОР 9.2 Оценивает влияние культурного наследия народа на собственное профессиональное и личностное развитие.	
ОК 10. Соблюдать правила техники безопасности, нести ответственность за организацию мероприятий по обеспечению безопасности труда.	ОПОР 10.1 Соблюдает правила техники безопасности в профессиональной деятельности.	
	ОПОР 10.2 Анализирует воздействие производственных факторов на человека в сфере профессиональной деятельности.	

Критерии оценки задания 9

Коды проверяемых компетенций	Основные показатели оценки результата (ОПОР)	Оценка (да / нет)
ПК 1.3 Готовить предложения по определению экономической эффективности использования имеющегося недвижимого имущества	ОПОР 1.3.1 Использование земельно-кадастровых данных, материалов мониторинга при разработке землеустроительных проектов.	
	ОПОР 1.3.2 Определение принципов повышения эффективности управления недвижимостью города в соответствии с приоритетами его социально-экономического развития.	
	ОПОР 1.3.3 Определение и реализация способов принятия решений по организации контроля использования земельных участков и другой недвижимости территорий.	
ПК 1.4 Участвовать в проектировании и анализе социально-экономического развития территории	ОПОР 1.4.1 Осуществление расчетов необходимых для проекта инженерного оборудования	
	ОПОР 1.4.2 Применение градостроительных норм и правил к проекту планировки жилых территорий и проектированию инженерного оборудования.	
	ОПОР 1.4.3 Составление проекта планировки жилых территорий с проектированием инженерного оборудования.	
ОК 1. Понимать сущность и социальную значимость	ОПОР 1.1 Аргументировано обосновывает сущность и значимость будущей профессии	

своей будущей профессии, проявлять к ней устойчивый интерес	ОПОР 1.3 Анализирует свои способности и возможности в профессиональной деятельности в процессе собеседования с работодателем, педагогическим работником, руководителем практики.	
ОК 2. Анализировать социально-экономические и политические проблемы и процессы, использовать методы гуманитарно-социологических наук в различных видах профессиональной и социальной деятельности	ОПОР 2.1 Анализирует социально-экономические и политические проблемы и процессы с точки зрения современной науки.	
ОК 3. Организовывать свою собственную деятельность, определять методы и способы выполнения профессиональных задач, оценивать их эффективность и качество	ОПОР 3.1 Аргументированно обосновывает профессиональную задачу или проблему.	
	ОПОР 3.2 Составляет план решения профессиональной задачи.	
	ОПОР 3.3 Оценивает результаты решения профессиональной задачи.	
ОК 4. Решать проблемы, оценивать риски и принимать решения в нестандартных ситуациях	ОПОР 4.1 Принимает решение в стандартной профессиональной ситуации.	
	ОПОР 4.2 Принимает решение в нестандартной профессиональной ситуации.	
	ОПОР 4.3 Идентифицирует риски.	
	ОПОР 4.4 Принимает меры для уменьшения и (или) полного устранения рисков.	
	ОПОР 4.5 Оценивает результаты и последствия своих действий в стандартных и нестандартных ситуациях.	
ОК 5. Осуществлять поиск, анализ и оценку информации, необходимой для постановки и решения профессиональных задач, профессионального и личностного развития	ОПОР 5.1 Подбирает необходимые источники информации для решения профессиональных задач, профессионального и личностного развития.	
	ОПОР 5.2 Структурирует получаемую информацию.	
	ОПОР 5.3 Оформляет результаты поиска информации в соответствии с принятыми нормами.	
ОК 6. Работать в коллективе и команде, обеспечивать ее сплочение, эффективно общаться с коллегами, руководством, потребителями.	ОПОР 6.1 Осуществляет планирование работы команды (коллектива).	
	ОПОР 6.2 Демонстрирует навыки работы в коллективе и/или команде.	
	ОПОР 6.3 Демонстрирует владение способами решения конфликтной ситуации в	

	профессиональной деятельности.	
ОК 7. Самостоятельно определять задачи профессионального и личностного развития, заниматься самообразованием, осознанно планировать повышение квалификации	ОПОР 7.1 Составляет свою профессиограмму.	
	ОПОР 7.2 Планирует собственное повышение квалификации в соответствии с намеченным планом.	
ОК 8. Быть готовым к смене технологий в профессиональной деятельности	ОПОР 8.1 Владеет информацией в области инноваций в профессиональной сфере деятельности.	
	ОПОР 8.2 Составляет алгоритм действий при смене технологий в профессиональной деятельности.	
	ОПОР 8.3 Анализирует актуальность технологических процессов при выполнении профессиональных задач.	
ОК 9. Уважительно и бережно относиться к историческому наследию и культурным традициям, толерантно воспринимать социальные и культурные традиции	ОПОР 9.1 Использует опыт поколений для профессионального и личностного роста.	
	ОПОР 9.2 Оценивает влияние культурного наследия народа на собственное профессиональное и личностное развитие.	
	ОПОР 9.3 Определяет свое место в поликультурном обществе.	
	ОПОР 9.1 Использует опыт поколений для профессионального и личностного роста.	
ОК 10. Соблюдать правила техники безопасности, нести ответственность за организацию мероприятий по обеспечению безопасности труда.	ОПОР 9.2 Оценивает влияние культурного наследия народа на собственное профессиональное и личностное развитие.	
	ОПОР 10.1 Соблюдает правила техники безопасности в профессиональной деятельности.	
	ОПОР 10.2 Анализирует воздействие производственных факторов на человека в сфере профессиональной деятельности.	

Для оценки образовательных достижений обучающихся применяется универсальная шкала оценки образовательных достижений

Процент результативности (правильных ответов)	Качественная оценка уровня подготовки	
	балл (отметка)	вербальный аналог
90 ÷ 100	5	отлично
80 ÷ 89	4	хорошо
70 ÷ 79	3	удовлетворительно
менее 70	2	неудовлетворительно