

Министерство образования и науки Российской Федерации  
Федеральное государственное бюджетное образовательное учреждение  
высшего образования  
«Магнитогорский государственный технический университет  
им. Г. И. Носова»  
Многопрофильный колледж



**МЕТОДИЧЕСКИЕ УКАЗАНИЯ ДЛЯ СТУДЕНТОВ  
ПО САМОСТОЯТЕЛЬНОЙ РАБОТЕ**

**ПМ.02 ОСУЩЕСТВЛЕНИЕ КАДАСТРОВЫХ ОТНОШЕНИЙ**

**МДК 02. 01 Кадастры и кадастровая оценка земель  
для студентов специальности 21.02.05 Земельно-имущественные отношения  
базовой подготовки**

Магнитогорск, 2018

## **ОДОБРЕНО**

Предметно-цикловой комиссией  
Экономика, бухгалтерский учет и земельно-  
имущественные отношения  
Председатель: Ю.Н. Заиченко  
Протокол №6 от 21.02.2018 г.

Методической комиссией

Протокол №4 от 01.03.2018 г.

## **Разработчики**

О.С. Елфимова, преподаватель ФГБОУ ВО «МГТУ им Г.И. Носова» МпК  
И.В. Хуторянская, преподаватель ФГБОУ ВО «МГТУ им Г.И. Носова » МпК

Методические указания по самостоятельной работе разработаны на основе рабочей программы профессионального модуля 02 ОСУЩЕСТВЛЕНИЕ КАДАСТРОВЫХ ОТНОШЕНИЙ МДК 02. 01 Кадастры и кадастровая оценка.

## СОДЕРЖАНИЕ

ПОЯСНИТЕЛЬНАЯ ЗАПИСКА.....	4
ВИДЫ ЗАДАНИЙ ДЛЯ САМОСТОЯТЕЛЬНОЙ ВНЕАУДИТОРНОЙ РАБОТЫ.....	6
Раздел 1 Кадастр недвижимости.....	6
Раздел 2 Техническая инвентаризация объектов недвижимости.....	10

## ПОЯСНИТЕЛЬНАЯ ЗАПИСКА

К современному специалисту общество предъявляет широкий перечень требований, среди которых немаловажное значение имеет наличие у выпускников определенных способностей и умения самостоятельно добывать знания из различных источников, систематизировать полученную информацию, давать оценку конкретной ситуации. Формирование такого умения происходит в течение всего периода обучения через организацию самостоятельной работы. Процесс самостоятельной работы позволяет ярко проявиться индивидуальным способностям личности. Только через самостоятельную работу студент может стать высококвалифицированным компетентным специалистом, способным к постоянному профессиональному росту.

*Задачи самостоятельной работы:*

- систематизация и закрепление полученных теоретических знаний и практических умений студентов;
- углубление и расширение теоретических знаний;
- формирование умений использовать нормативную, правовую, справочную документацию и специальную литературу;
- развитие познавательных способностей и активности: творческой инициативы, самостоятельности, ответственности и организованности;
- формирование самостоятельности мышления, способностей к саморазвитию, самосовершенствованию и самореализации;
- развитие исследовательских умений;
- использование материала, собранного и полученного в ходе самостоятельных занятий на семинарах, на практических и лабораторных занятиях, при написании курсовых и выпускной квалификационной работ, для эффективной подготовки к итоговым зачетам и экзаменам.

Самостоятельная работа является одним из видов учебных занятий и предполагает активную роль студента в ее планировании, осуществлении и контроле.

Самостоятельная работа является обязательной для каждого студента. Самостоятельная работа может осуществляться индивидуально или группами студентов в зависимости от цели, объема, конкретной тематики самостоятельной работы, уровня сложности, уровня умений студентов.

Контроль результатов внеаудиторной самостоятельной работы студентов может осуществляться в пределах времени, отведенного на обязательные учебные занятия и внеаудиторную самостоятельную работу студентов по междисциплинарному курсу, может проходить в письменной, устной или смешанной форме, с представлением изделия или продукта творческой деятельности студента.

В качестве форм и методов контроля внеаудиторной самостоятельной работы студентов могут быть использованы - проверка выполненной работы преподавателем, семинарские занятия, коллоквиумы, тестирование, самоотчеты, контрольные работы, защита творческих работ, зачеты, экзамен.

*Критериями оценки результатов внеаудиторной самостоятельной работы являются:*

- уровень освоения учебного материала;
- умение использовать теоретические знания при выполнении практических задач;
- сформированность общеучебных умений;
- обоснованность и четкость изложения ответа;
- оформление материала в соответствии с требованиями

### **Общие критерии оценки самостоятельной работы**

Самостоятельная работа студентов оценивается согласно следующим критериям:  
Оценка «5» выставляется студенту, если:

- содержание работы соответствует заданной тематике, студент показывает системные и полные знания и умения по данному вопросу;
- работа оформлена в соответствии с рекомендациями преподавателя;
- объем работы соответствует заданному;
- работа выполнена точно в срок, указанный преподавателем.

Оценка «4» выставляется студенту, если:

- содержание работы соответствует заданной тематике;
- студент допускает небольшие неточности или некоторые ошибки в данном вопросе;
- в оформлении работы допущены неточности;
- объем работы соответствует заданному или незначительно меньше;
- работа сдана в срок, указанный преподавателем, или позже, но не более чем на 1-2 дня.

Оценка «3» выставляется студенту, если:

- содержание работы соответствует заданной тематике, но в работе отсутствуют значительные элементы по содержанию работы или материал по теме изложен нелогично, нечетко представлено основное содержание вопроса;
- работа оформлена с ошибками в оформлении;
- объем работы значительно меньше заданного;
- работа сдана с опозданием в сроках на 5-6 дней.

Оценка «2» выставляется студенту, если:

- не раскрыта основная тема работы;
- оформление работы не соответствует требованиям преподавателя;
- объем работы не соответствует заданному;
- работа сдана с опозданием в сроках больше чем 7 дней.

## **ВИДЫ ЗАДАНИЙ ДЛЯ САМОСТОЯТЕЛЬНОЙ ВНЕАУДИТОРНОЙ РАБОТЫ**

### **Раздел1 Кадастр недвижимости Самостоятельная работа 1**

#### **Тема 1.4. Субъекты и объекты земельных отношений**

1. Написать эссе на тему Исторический обзор развития кадастра за рубежом.

*Цель:* правильно собрать кадастровую информацию о других странах.

*Рекомендации по выполнению задания:*

Структура написания эссе:

- Введение, в котором представлен обобщённый ответ на предложенный вопрос;
- Основная часть, где представлены подробные ответы на вопрос или излагается позиция, подтверждаемая теоретическими аргументами и эмпирическими данными.
- Заключение, в котором резюмируются главные идеи основной части, подводящие к предполагаемому ответу на вопрос или заявленной точке зрения, делаются выводы.

*Формы контроля:* выступление на занятии

*Критерии оценки:*

*Оценка «отлично» ставится:* Содержание соответствует теме, в эссе отражается полнота материала, все даты последовательны, с наличием специальных терминов и дополнений; анализ составлен, верно, и оформлен без помарок.

*Оценка «хорошо» ставится:* Содержание соответствует теме, в эссе отражается не совсем полный материал, даты не в последовательности, но с наличием терминов и дополнений; анализ составлен, верно, имеются помарки.

*Оценка «удовлетворительно» ставится:* Эссе написано очень кратко. Присутствуют не полные определения, материал изучен не в последовательности. Даты и содержание работы не отражены в законе.

*Оценка «неудовлетворительно» ставится:* Эссе написано не верно.

Отсутствует последовательность, даты и специальные термины.

### **Самостоятельная работа 2**

#### **Тема 1.5. Государственная система учета недвижимого имущества**

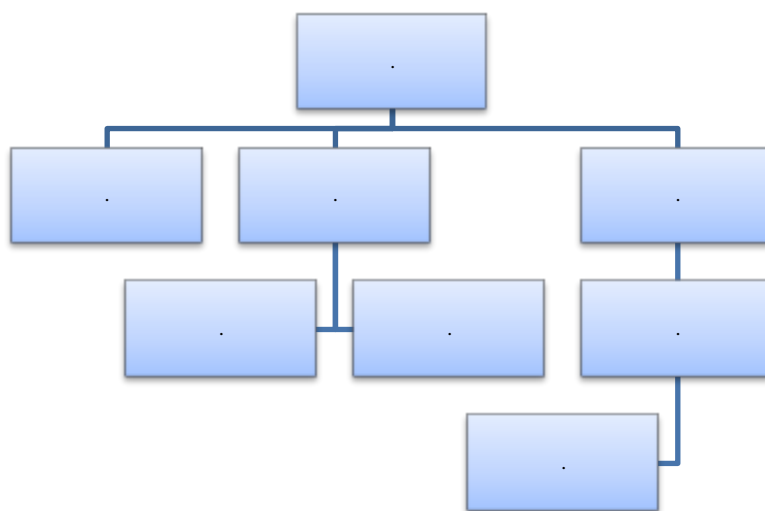
Практическое задание составить схему по теме: «Основные функции кадастрового инженера».

Самостоятельная работа над курсовым проектом: «Порядок государственной регистрации прав на недвижимость и сделок с ней».

*Цель:* правильно собрать кадастровую информацию, сделать вывод, заполнить схему

*Рекомендации по выполнению задания:*

1. Составить схему опираясь на рабочую тетрадь по теме



*Формы контроля:* текущий контроль (устный опрос, тестирование, проверка конспекта)  
*Критерии оценки:*

*Оценка «отлично» ставится:* Содержание соответствует теме, в схеме заполнены все столбцы, содержание столбцов соответствует их названию, материал излагается кратко, последовательно, с наличием специальных терминов; схема оформлена без помарок.

*Оценка «хорошо» ставится:* Содержание соответствует теме, в схеме заполнены все столбцы, содержание столбцов соответствует их названию, материал излагается недостаточно кратко и последовательно, с наличием не большого числа специальных терминов. В оформлении схемы - помарки.

*Оценка «удовлетворительно» ставится:* В схеме заполнены не все столбцы, содержание столбцов имеет некоторые отклонения от их названия, материал излагается не последовательно, специальные термины отсутствуют. В оформлении схемы - помарки.

*Оценка «неудовлетворительно» ставится:* Схема не заполнена или заполнены не все столбцы, содержание столбцов имеет существенные отклонения от их названия, материал излагается не последовательно, специальные термины отсутствуют. Схема оформлена небрежно

### Самостоятельная работа 3

#### Тема 1.7 Основные положения методики комплексного ценового зонирования территории городов и поселков

Практическое задание 1.

Оформить в рабочей тетради «Основные виды и методы оценки земель в России».

*Цель:* научиться определять рыночную стоимости земельных участков

*Рекомендации по выполнению задания:*

1. Выполнить анализ основных видов и методов оценки земельных участков различной категории;
2. Определить кадастровую оценку земельного участка с помощью геоинформационных технологий;
3. Заполнить таблицу в рабочей тетради:

Район	Средняя стоимость земли	Средняя стоимость объекта	Доля земли в общей стоимости объекта
1			
2			
3			

*Формы контроля:* текущий контроль (устный опрос, тестирование, проверка рабочей тетради)

*Критерии оценки:*

*Оценка «отлично» ставится:* Содержание соответствует теме, в таблице заполнены все столбцы и строки, содержание столбцов и строк соответствует их названию, материал излагается кратко, последовательно, с наличием специальных терминов; таблица оформлена без помарок.

*Оценка «хорошо» ставится:* Содержание соответствует теме, в таблице заполнены все столбцы и строки, содержание столбцов и строк соответствует их названию, материал излагается недостаточно кратко и последовательно, с наличием не большого числа специальных терминов. В оформлении таблицы - помарки.

*Оценка «удовлетворительно» ставится:* В таблице заполнены не все столбцы и строки, содержание столбцов и строк имеет некоторые отклонения от их названия, материал излагается не последовательно, специальные термины отсутствуют. В оформлении таблицы - помарки.

*Оценка «неудовлетворительно» ставится:* Таблица не заполнена или в таблице заполнены не все столбцы и строки, содержание столбцов и строк имеет существенные отклонения от их названия, материал излагается не последовательно, специальные термины отсутствуют. Таблица оформлена небрежно

Практическое задание 2.Ценовое зонирование населенного пункта субъекта РФ.

*Цель:* научиться проводить оценочное зонирование города на основе анализа рынка жилой недвижимости

*Рекомендации по выполнению задания:*

1. Провести теоретический анализ ценового зонирования
2. Дать комплексную характеристику функционального зонирования территории
3. Выявить специфические особенности и динамику рынка жилой недвижимости города
4. Заполнить таблицу по теме

Район	Квартиры			
	Однокомнатные	Двухкомнатные	Трехкомнатные	Многокомнатные

*Формы контроля:* текущий контроль(устный опрос,тестирование,проверка рабочей тетради)

*Критерии оценки:*

*Оценка «отлично» ставится:* Содержание соответствует теме, в таблице заполнены все столбцы и строки, содержание столбцов и строк соответствует их названию, материал излагается кратко, последовательно, с наличием специальных терминов; таблица оформлена без помарок.

*Оценка «хорошо» ставится:* Содержание соответствует теме, в таблице заполнены все столбцы и строки, содержание столбцов и строк соответствует их названию, материал излагается недостаточно кратко и последовательно, с наличием не большого числа специальных терминов. В оформлении таблицы - помарки.

*Оценка «удовлетворительно» ставится:* В таблице заполнены не все столбцы и строки, содержание столбцов и строк имеет некоторые отклонения от их названия, материал излагается не последовательно, специальные термины отсутствуют. В оформлении таблицы - помарки.

*Оценка «неудовлетворительно» ставится:* Таблица не заполнена или в таблице заполнены не все столбцы и строки, содержание столбцов и строк имеет существенные отклонения от их названия, материал излагается не последовательно, специальные термины отсутствуют. Таблица оформлена небрежно



## Самостоятельная 4

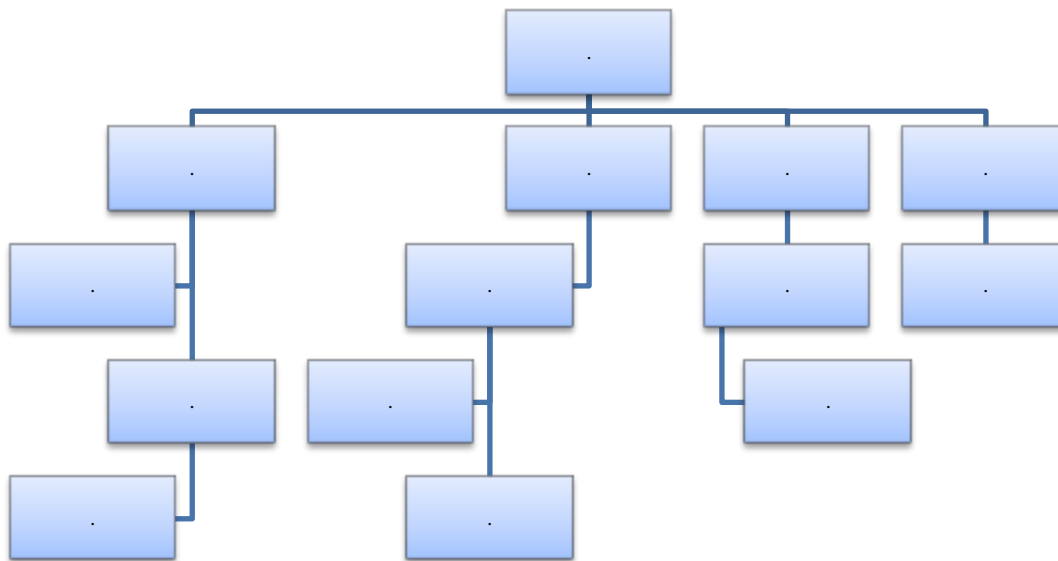
### Тема 1.8 Информационное обеспечение ведения кадастровой документации

Практическое задание 1. Составить схему Геоинформационные и земельные системы.

*Цель:* научиться пользоваться Геоинформационной системой

*Рекомендации по выполнению задания:*

Выписать в таблицу основные мероприятия и технологии создания автоматизированной информационной системы государственного земельного кадастра.



*Формы контроля:* текущий контроль(устный опрос)

*Критерии оценки:*

*Оценка «отлично» ставится:* Содержание соответствует теме, в схеме заполнены все столбцы, содержание столбцов соответствует их названию, материал излагается кратко, последовательно, с наличием специальных терминов; схема оформлена без помарок.

*Оценка «хорошо» ставится:* Содержание соответствует теме, в схеме заполнены все столбцы, содержание столбцов соответствует их названию, материал излагается недостаточно кратко и последовательно, с наличием не большого числа специальных терминов. В оформлении схемы - помарки.

*Оценка «удовлетворительно» ставится:* В схеме заполнены не все столбцы, содержание столбцов имеет некоторые отклонения от их названия, материал излагается не последовательно, специальные термины отсутствуют. В оформлении схемы - помарки.

*Оценка «неудовлетворительно» ставится:* Схема не заполнена или заполнены не все столбцы, содержание столбцов имеет существенные отклонения от их названия, материал излагается не последовательно, специальные термины отсутствуют. Схема оформлена небрежно

Практическое задание 2

Выписать Основные мероприятия и технологии создания АИС ГЗК.

*Цель:* различать основные требования и технологии создания АИС ГЗК

*Рекомендации по выполнению задания:*

Рассмотреть требования и новые технологии по созданию кадастровых карт и кадастровой съемки

*Формы контроля:* текущий контроль(устный опрос)

*Критерии оценки:*

*Оценка «отлично» ставится:* Содержание соответствует теме, в тексте должна отражаться полнота материала, и наличие специальных терминов и дополнений;

*Оценка «хорошо» ставится:* Содержание соответствует теме, но отражается не совсем полный материал, даты не в последовательности, но с наличием терминов и дополнений; текст составлен, верно, имеются пометки.

*Оценка «удовлетворительно» ставится:* Содержание написано очень кратко. Присутствуют не полные определения, материал изучен не в последовательности. Работа не в полном объеме

*Оценка «неудовлетворительно» ставится:* Содержание работы написано не верно. Отсутствует последовательность и специальные термины.

## **Раздел 2 Техническая инвентаризация объектов недвижимости Самостоятельная 1**

### **Тема 2.1. Инвентаризация и технический учет объектов недвижимости**

Текст задания составить абрис, вычертить план, заполнить таблицы состав объекта и экспликации земельного участка Оформить практическую работу

Цель: уметь проводить съемку земельного участка, рисовать абрис, вычерчивать план и рассчитывать площадь земельного участка

Рекомендации по выполнению задания:

Провести измерение земельного участка, составить абрис, в масштабе вычертить план, рассчитать площадь.

Критерии оценки: *Оценка «отлично» ставится:* Содержание соответствует теме, в работе отражается полнота материала, в абрисе все измерения, план вычерчен в масштабе в программе Компас 3-D, все расчеты выполнены верно.

*Оценка «хорошо» ставится:* Содержание соответствует теме, в работе отражается не совсем полный материал, план вычерчен в масштабе не в программе Компас 3-D, замечания к некоторым расчетам.

*Оценка «удовлетворительно» ставится:* Замечания и к абрису и к плану, не все расчеты выполнены верно, имеются пометки

*Оценка «неудовлетворительно» ставится:* Работа в целом выполнена не верно, большие замечания к абрису и плану, план выполнен не в масштабе, соответственно неверно произведены расчеты.

### **Самостоятельная работа 2**

Текст задания: составить абрис, вычертить план, определить техническое состояние квартиры или дома.

Цель: уметь проводить инвентаризацию здания и составлять необходимые документы

Рекомендации по выполнению задания:

Произвести измерение здания (помещения), составить абрис, в масштабе вычертить план и подсчитать площади.

Критерии оценки: *Оценка «отлично» ставится:* Содержание соответствует теме, в работе отражается полнота материала, в абрисе все измерения, план вычерчен в масштабе в программе Компас 3-D, все расчеты выполнены верно.

*Оценка «хорошо» ставится:* Содержание соответствует теме, в работе отражается не совсем полный материал, план вычерчен в масштабе не в программе Компас 3-D, замечания к некоторым расчетам.

*Оценка «удовлетворительно» ставится:* Замечания и к абрису и к плану, не все расчеты выполнены верно, имеются пометки

*Оценка «неудовлетворительно»* ставится: Работа в целом выполнена не верно, большие замечания к абрису и плану, план выполнен не в масштабе, соответственно неверно произведены расчеты.

### Самостоятельная работа 3

Текст задания: оформить работу по инвентаризации одного из объектов внешнего благоустройства

Цель: уметь проводить инвентаризацию одного из объектов внешнего благоустройства

Рекомендации по выполнению задания:

Произвести измерение объекта, обследовать его техническое состояние, оформить результаты обследования

Критерии оценки: *Оценка «отлично»* ставится: Содержание соответствует теме, в работе отражается полнота материала, в абрисе все измерения, план вычерчен в масштабе в программе Компас 3-D, все расчеты выполнены верно.

*Оценка «хорошо»* ставится: Содержание соответствует теме, в работе отражается не совсем полный материал, план вычерчен в масштабе не в программе Компас 3-D, замечания к некоторым расчетам.

*Оценка «удовлетворительно»* ставится: Замечания и к абрису и к плану, не все расчеты выполнены верно, имеются помарки

*Оценка «неудовлетворительно»* ставится: Работа в целом выполнена не верно, большие замечания к абрису и плану, план выполнен не в масштабе, соответственно неверно произведены расчеты.

### Вопросы самоконтроля

1. Что такое абрис земельного участка
2. Как проводить измерения земельного участка
3. Какие объекты на земельном участке измеряются и как
4. В каком масштабе вычерчивают план земельного участка и что на него наносят
5. Что такое литера
6. Как производят измерения зданий и сооружений
7. В каком месте измеряют толщины стен зданий
8. Как нумеруются помещения, в каком порядке
9. В каком масштабе вычерчивают план здания и что на него наносят
10. Что такое жилая площадь, площадь квартиры и общая площадь квартиры или дома
11. Какие конструктивные элементы у зданий и их описание
12. Как рассчитать физический износ здания, с помощью каких нормативных справочников
13. Как рассчитать объем дома с чердаком, с плоской крышей
14. Что такое мансарда
15. Когда этаж называется подвальным а когда цокольным