

Министерство образования и науки Российской Федерации
Федеральное государственное бюджетное образовательное учреждение
высшего образования
«Магнитогорский государственный технический университет
им. Г.И. Носова»
Многопрофильный колледж



УТВЕРЖДАЮ
Директор
С.А. Махновский
«01» марта 2018г.

**КОМПЛЕКТ КОНТРОЛЬНО-ОЦЕНОЧНЫХ СРЕДСТВ
ДЛЯ ТЕКУЩЕГО КОНТРОЛЯ И ПРОМЕЖУТОЧНОЙ АТТЕСТАЦИИ
ПО УЧЕБНОЙ ДИСЦИПЛИНЕ
ОП.06 ПРАВИЛА БЕЗОПАСНОСТИ ДОРОЖНОГО ДВИЖЕНИЯ
программы подготовки специалистов среднего звена
по специальности СПО
23.02.03 Техническое обслуживание ремонт автомобильного транспорта**

Магнитогорск, 2018

ОДОБРЕНО

Предметно-цикловой комиссией
Строительных и транспортных
машин
Председатель: Н.Н. Филиппевич
Протокол №6 от 21 февраля 2018 г.

Методической комиссией
Протокол №4 от 01 марта 2018 г.

Разработчик

С.В. Николаев, преподаватель МпК ФГБОУ ВО «МГТУ им. Г.И. Носова»

Комплект контрольно-оценочных средств для текущего контроля и промежуточной аттестации по учебной дисциплине составлен на основе ФГОС СПО по специальности 23.02.03 Техническое обслуживание и ремонт автомобильного транспорта, утвержденного 22.04.2014г. №383, и рабочей программы учебной дисциплины «Правила безопасности дорожного движения».

ОБЩИЕ ПОЛОЖЕНИЯ

Учебная дисциплина «Правила безопасности дорожного движения» относится к общепрофессиональной дисциплине профессионального цикла.

В результате освоения дисциплины обучающийся

должен уметь:

- У₁. пользоваться дорожными знаками и разметкой;
- У₂. ориентироваться по сигналам регулировщика;
- У₃. определять очередность проезда различных транспортных средств;
- У₄. оказывать первую медицинскую помощь пострадавшим в дорожно-транспортных происшествиях;
- У₅. управлять своим эмоциональным состоянием при движении транспортного средства;
- У₆. уверенно действовать в нестандартных ситуациях;
- У₇. обеспечивать безопасное размещение и перевозку грузов;
- У₈. предвидеть возникновение опасностей при движении транспортных средств;
- У₉. организовывать работу водителя с соблюдением правил безопасности дорожного движения.

В результате освоения дисциплины обучающийся **должен знать:**

- З₁. причины дорожно-транспортных происшествий;
- З₂. зависимость дистанции от различных факторов;
- З₃. дополнительные требования к движению различных транспортных средств и движению в колонне;
- З₄. особенности перевозки людей и грузов;
- З₅. влияние алкоголя и наркотиков на трудоспособность водителя и безопасность движения;
- З₆. основы законодательства в сфере дорожного движения

Содержание дисциплины ориентировано на подготовку студентов к освоению профессиональных модулей ППССЗ по специальности и овладению профессиональными компетенциями:

ПК 1.1. Организовать и проводить работы по техническому обслуживанию и ремонту автотранспорта.

ПК 1.2. Осуществлять технический контроль при хранении, эксплуатации, техническом обслуживании и ремонте автотранспорта.

ПК 2.3. Организовывать безопасное ведение работ при техническом обслуживании и ремонте автотранспорта.

В процессе освоения дисциплины у студентов должны формироваться общие компетенции:

ОК 1. Понимать сущность и социальную значимость своей будущей

профессии, проявлять к ней устойчивый интерес.

ОК 2. Организовывать собственную деятельность, выбирать типовые методы и способы выполнения профессиональных задач, оценивать их эффективность и качество;

ОК 3. Принимать решения в стандартных и нестандартных ситуациях и нести за них ответственность;

ОК 4. Осуществлять поиск и использование информации, необходимой для эффективного выполнения профессиональных задач, профессионального и личностного развития;

ОК 5. Использовать информационно-коммуникационные технологии в профессиональной деятельности;

ОК 6. Работать в коллективе и в команде, эффективно общаться с коллегами, руководством, потребителями;

ОК 7. Брать на себя ответственность за работу членов команды (подчиненных), за результат выполнения заданий;

ОК 8. Самостоятельно определять задачи профессионального и личностного развития, заниматься самообразованием, осознанно планировать повышение квалификации.

ОК 9. Ориентироваться в условиях частой смены технологий в профессиональной деятельности.

В качестве форм и методов текущего контроля используются практические задания, тестирование, рефераты.

Промежуточная аттестация в форме дифференцированного зачета

Оценка индивидуальных образовательных достижений по результатам текущего контроля успеваемости и промежуточной аттестации производится в соответствии с универсальной шкалой:

Процент результативности (правильных ответов)	Качественная оценка индивидуальных образовательных достижений	
	балл (отметка)	вербальный аналог
90 ÷ 100	5	отлично
80 ÷ 89	4	хорошо
70 ÷ 79	3	удовлетворительно
менее 70	2	не удовлетворительно

Паспорт оценочных средств

№	Контролируемые разделы (темы) учебной дисциплины	Контролируемые умения, знания	Контролируемые компетенции	Наименование оценочного средства	
				Текущий контроль	Промежуточная аттестация
1	Раздел 1 Безопасность дорожного движения				Тестирование
1.1	Тема 1.1. Закон Российской Федерации «О безопасности дорожного движения» Правовые документы. Права и обязанности участников дорожного движения	36 У9	ОК 1, ОК 9, ПК 2.3	Тестирование	
1.2	Тема 1.2. Основы теории движения автомобиля	31 У8	ПК 1.1, ПК 1.2, ОК 3, ОК 5	Практическое задание	
1.3	Тема 1.3. Профессиональная надежность и этика поведения водителя. Квалификация водителя и ее повышение. Социально-психологический климат в дорожном движении. Режим труда и отдыха водителя.	У5 35	ПК 2.3, ОК 3, ОК 2	Тестирование	
2	Раздел 2 Основы безопасного управления транспортным средством				
2.1	Тема 2.1. Управление ТС в ограниченном пространстве, на перекрестках и пешеходных переходах. Управление ТС в транспортном потоке.	У3 32	ПК 2.3, ОК 3	Тестирование Реферат	
2.2	Управление ТС в темное время суток и в условиях недостаточной видимости. Управление ТС в сложных дорожных условиях. Управление ТС в особых	У8 32	ПК 2.3, ОК 3, ОК 8	Тестирование Реферат	

	условиях реферирование			
2.3	Управление транспортными средствами категорий, соответствующих области аттестации пункта технического осмотра	У9 36	ПК 2.3, ОК 3	Тестирование
2.4	Дорожно-транспортные происшествия и их причины	31 У8	ПК 2.3, ОК 3	Тестирование
3	Раздел 3 Правила дорожного движения			
3.1	ПДД. Общие положения. Обязанности участников дорожного движения	32	ПК 2.3, ОК 3, ОК 9	Реферат
3.2	Дорожные знаки	У1 36	ПК 2.3, ОК 3, ОК 4	Тестирование Реферат
3.3	Дорожная разметка и ее характеристики	У1 36	ПК 2.3, ОК 3, ОК 4	Тестирование Реферат
3.4	Движение транспортных средств. Остановка и стоянка. Сигналы светофора и регулировщика. Проезд перекрестков	У2 36	ПК 2.3, ОК 1, ОК 9	Тестирование Реферат
3.5	Движение через железнодорожные пути, автомагистралей и в жилых зонах. Учебная езда. Перевозка людей, грузов	34 У7	ПК 2.3, ОК 6, ОК 7	Тестирование Реферат
	Раздел 4 Доврачебная помощь пострадавшим			
4.1	Основные виды травм	31	ПК 2.3, ОК 3, ОК 7	Реферат
4.2	Доврачебная помощь лицам, пострадавшим в дорожно-транспортных происшествиях	У4 31	ПК 2.3, ОК 3, ОК 7	Тестирование Реферат

1. ВХОДНОЙ КОНТРОЛЬ

Спецификация

Входной контроль проводится с целью определения готовности обучающихся к освоению учебной дисциплины, базируется на дисциплинах, предшествующих изучению данной учебной дисциплины:

- безопасность жизнедеятельности
- Обществознание (включая экономику и право)

По результатам входного контроля планируется осуществление в дальнейшем дифференцированного и индивидуального подхода к обучающимся. При низком уровне знаний проводятся корректирующие курсы, дополнительные занятия, консультации.

Примеры заданий входного контроля

Вариант №1

1. Изобразить правильно знак «Осторожно пешеходный переход».
2. Какой знак запрещает движение для пешеходов.
3. Изобразить правильно знак «Остановка троллейбуса».
4. В каких случаях разрешается пешеходу пересекать проезжую часть дороги.
5. Какой из знаков разрешает пешеходный переход проезжей части именно в том месте, где он установлен.
6. Запрещен ли обгон на пешеходном переходе?
7. Как перейти проезжую часть дороги, если рядом нет пешеходного перехода.
8. Что означает требование уступить дорогу?
9. В каких случаях можно переходить проезжую часть не спускаясь в подземный переход.
10. Можно ли переходить проезжую часть в зоне видимости пешеходного перехода.

Критерии оценки

За каждый правильный ответ – 1 балл.

За неправильный ответ – 0 баллов.

Процент результативности (правильных ответов)	Качественная оценка индивидуальных образовательных достижений	
	балл (отметка)	вербальный аналог
90 ÷ 100	5	отлично
80 ÷ 89	4	хорошо
70 ÷ 79	3	удовлетворительно
менее 70	2	не удовлетворительно

2. ТЕКУЩИЙ КОНТРОЛЬ

Текущий контроль успеваемости осуществляется в ходе повседневной учебной работы по курсу дисциплины. Данный вид контроля должен стимулировать стремление к систематической самостоятельной работе по изучению учебной дисциплины, овладению профессиональными и общими компетенциями, позволяет отслеживать положительные/отрицательные результаты и планировать предупреждающие/корректирующие мероприятия.

Формы текущего контроля

2.1. ТЕСТОВЫЙ КОНТРОЛЬ

Тест №1

Тема 1.1 Закон РФ «Обязанности дорожного движения». Правовые документы. Права и обязанности участников дорожного движения

1. Спецификация

1.1. Назначение

Спецификацией устанавливаются требования к содержанию и оформлению вариантов такого оценочного средства, как тест.

Тест предназначен для текущей аттестации и оценки знаний и умений студентов по программе учебной дисциплины «Правила и безопасность дорожного движения» программы подготовки специалистов среднего звена

1.2. Контингент аттестуемых: студенты 4 курса

1.3. Форма и условия контроля (аттестации): Тест №1 проводится после изучения Темы 1.1 Закон РФ «Обязанности дорожного движения». Правовые документы. Права и обязанности участников дорожного движения.

1.4. Время выполнения:

подготовка 2 мин;

выполнение 45 мин;

оформление и сдача 3 мин;

всего 50 мин.

1.6. Перечень материалов, оборудования и информационных источников: для проведения теста №1 наличие специальных материалов, оборудования не требуется.

2. Задание

1. Какие виды административных наказаний могут применяться к водителям за нарушение Правил?

1. Только предупреждение или штраф.

2. Только предупреждение;

3. Предупреждение, штраф, конфискация орудия совершения или предмета административного правонарушения, лишение права управления транспортными средствами, административный арест.

2. Неуплата административного штрафа в установленный срок влечёт:

1. Только штраф в двукратном размере неуплаченного штрафа.

2. Штраф в двукратном размере суммы неуплаченного штрафа либо административный арест на срок до 15 суток.

3. Только административный арест на срок до 15 суток.

3. В каких случаях водители привлекаются к уголовной ответственности за нарушение Правил?

1. Только при причинении смерти человеку.

2. При причинении смерти человеку или тяжкого вреда здоровью человека.

3. При наличии пострадавшего (вне зависимости от степени тяжести полученных им повреждений) или причинении крупного материального ущерба.

4. Административная ответственность установлена за нарушение Правил дорожного движения или правил эксплуатации транспортного средства, повлекшее причинение:

1. Легкого вреда здоровью человека либо незначительного материального ущерба.

2. Легкого или средней тяжести вреда здоровью человека материального ущерба.

3. Легкого или средней тяжести вреда здоровью человека.

5. Владелец ТС обязан возместить вред, причинённый ТС, если не докажет, что:

1. Вред возник исключительно вследствие непреодолимой силы.

2. Вред возник исключительно вследствие умысла потерпевшего.

3. Вред возник вследствие непреодолимой силы или умысла потерпевшего.

6. Какие адм. правонарушения, связанные с наличием состояния опьянения, предусмотрено лишение права управления ТС сроком на 3 года?

1. За управление ТС водителем, находящемся в состоянии опьянения; за передачу управления ТС лицу, находящемуся в состоянии опьянения.

2. За управление транспортным средством водителем, находящемся в состоянии опьянения и не имеющем права управления ТС либо лишённым этого права.

3. За повторное совершение следующего правонарушения: управление транспортным средством водителем, находящемся в

состоянии опьянения; за передачу управления ТС лицу, находящемуся в состоянии опьянения.

7. Какое административное наказание может быть применено к водителю транспортного средства за оставление в нарушение Правил места дорожно-транспортного происшествия, участником которого он является?

1. Штраф в размере от 1000 до 1500 рублей;
2. Штраф в размере от 1000 до 1500 рублей или лишение права управления ТС на срок от 1 года до 1,5 лет.
3. Лишение права управления ТС на срок от 1 года до 1,5 л. или адм. арест до 15 су.

8. При наличии каких обстоятельств оформление документов о дорожно-транспортном происшествии может быть осуществлено без участия уполномоченных на то сотрудников милиции?

1. Если ДТП произошло с участием двух транспортных средств, гражданская ответственность владельцев которых застрахована.
2. Если в результате ДТП вред причинён только имуществу, и обстоятельства причинения вреда в связи с повреждением имущества не вызывают разногласий участников ДТП.
3. Если характер и перечень видимых повреждений транспортных средств, полученных в результате ДТП, не вызывает разногласий участников ДТП.
4. При наличии одновременно всех перечисленных обстоятельств

9. У водителя, совершившего административное правонарушение, влекущее лишение прав управления ТС, водительское удостоверение изымается:

1. После истечения срока обжалования постановления о лишении права управления транспортными средствами, если оно не было обжаловано или опротестовано.
2. Немедленно после вынесения постановления о лишении права управления ТС.
3. При выявлении и пресечении правонарушения

10. При совершении административного правонарушения, влекущего задержание транспортного средства, оно задерживается до:

1. Составления протокола об административном правонарушении.
2. Устранения причины задержания.
3. Рассмотрения дела об административном правонарушении.

3. Критерии оценки

За каждый правильно данный ответ выставляется 1 балл. Максимальное количество – 13 баллов.

Количество баллов	Балл (отметка)	Вербальный аналог
--------------------------	-----------------------	--------------------------

12 - 13	5	Отлично
10 - 11	4	Хорошо
8 - 9	3	Удовлетворительно
Менее 34 баллов	2	Неудовлетворительно

Тест №2

Тема 1.2. Основы теории движения автомобиля

1. Спецификация

1.1. Назначение

Спецификацией устанавливаются требования к содержанию и оформлению вариантов такого оценочного средства, как тест.

Тест предназначен для текущей аттестации и оценки знаний и умений студентов по программе учебной дисциплины ОП.06 Правила и безопасность дорожного движения программы подготовки специалистов среднего звена по специальности 23.02.03 Техническое обслуживание и ремонт автомобильного транспорта.

1.2. Контингент аттестуемых: студенты 4 курса

1.3. Форма и условия контроля (аттестации): Тест №2 проводится после изучения темы 1.2. Основы теории движения автомобиля

1.4. Время выполнения:

подготовка 2 мин;

выполнение 45 мин;

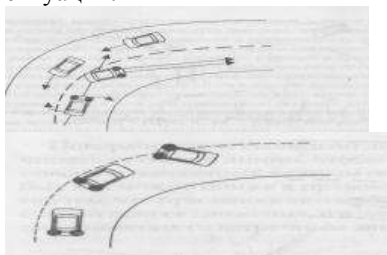
оформление и сдача 3 мин;

всего 50 мин.

1.6. Перечень материалов, оборудования и информационных источников: для проведения теста №2 требуется наличие мультимедиа проектора или распечатанных карточек-заданий.

2. Задание

1. Предложить способы вывода автомобиля из заноса в заданной ситуации.



Занос переднеприводного автомобиля

Занос заднеприводного автомобиля

2. Определить центростремительную силу для автомобиля с заданными параметрами:

масса автомобиля m (н)

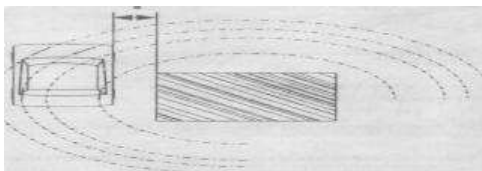
скорость движения v (м/с)

радиус поворота R (м)

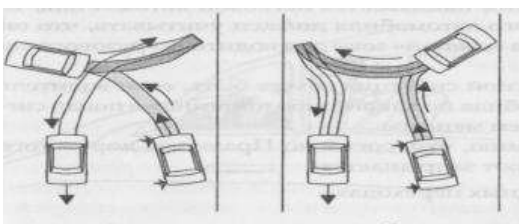
$$F = mv^2/R \text{ (н)}$$

3. Указать действия водителя автомобиля при выполнении маневра.

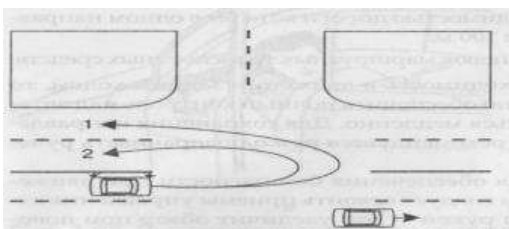
3.1. Выполнение маневра правого поворота.



3.2 Разворот в узком месте, выполняемый с применением заднего хода.



3.3 Выполнение маневра разворота прямым поворотом при пересечении дорог.



3. Критерии оценки

За каждый правильно данный ответ выставляется 1 балл.

Максимальное количество – 13 баллов.

Количество баллов	Балл (отметка)	Вербальный аналог
12 - 13	5	Отлично
10 - 11	4	Хорошо
8 - 9	3	Удовлетворительно
Менее 34 баллов	2	Неудовлетворительно

Тест №3

Тема 1.3. Профессиональная надежность и этика поведения водителя. Квалификация водителя и ее повышение. Социально-психологический климат в дорожном движении. Режим труда и отдыха водителя

1. Спецификация

1.1. Назначение

Спецификацией устанавливаются требования к содержанию и оформлению вариантов такого оценочного средства, как тест.

Тест предназначен для текущей аттестации и оценки знаний и умений студентов по программе учебной дисциплины ОП.06 Правила и безопасность дорожного движения программы подготовки специалистов среднего звена по специальности 23.02.03 Техническое обслуживание и ремонт автомобильного транспорта.

1.2. Контингент аттестуемых: студенты 4 курса

1.3. Форма и условия контроля (аттестации): Тест №3 проводится после изучения темы 1.3. Профессиональная надежность и этика поведения водителя. Квалификация водителя и ее повышение. Социально-психологический климат в дорожном движении. Режим труда и отдыха водителя.

1.4. Время выполнения:

подготовка 2 мин;

выполнение 45 мин;

оформление и сдача 3 мин;

всего 50 мин.

1.6. Перечень материалов, оборудования и информационных источников: для проведения теста №2 требуется наличие мультимедиа проектора или распечатанных карточек-заданий.

2. Задание

Разобрать ситуации, характерные для преодоления стрессового состояния:

- рассмотреть и перечислить основные причины стрессового состояния водителя.

- определить и перечислить методы преодоления стрессового состояния водителя.

- поведение водителя при стрессовом состоянии.

3. Критерии оценки

За каждый правильно данный ответ выставляется 1 балл. Максимальное количество – 13 баллов.

Количество баллов	Балл (отметка)	Вербальный аналог
12 - 13	5	Отлично
10 - 11	4	Хорошо
8 - 9	3	Удовлетворительно

Менее 34 баллов	2	Неудовлетворительно
-----------------	---	---------------------

Тест №4

Тема 2.1. Управление транспортным средством в ограниченном пространстве, на перекрестках и пешеходных переходах. Управление транспортным средством в транспортном потоке

1. Спецификация

1.1. Назначение

Спецификацией устанавливаются требования к содержанию и оформлению вариантов такого оценочного средства, как тест.

Тест предназначен для текущей аттестации и оценки знаний и умений студентов по программе учебной дисциплины ОП.06 Правила и безопасность дорожного движения программы подготовки специалистов среднего звена по специальности 23.02.03 Техническое обслуживание и ремонт автомобильного транспорта.

1.2. Контингент аттестуемых: студенты 4 курса

1.3. Форма и условия контроля (аттестации): Тест №4 проводится после изучения темы 2.1. Управление ТС в ограниченном пространстве, на перекрестках и пешеходных переходах. Управление транспортным средством в транспортном потоке.

1.4. Время выполнения:

подготовка 2 мин;
 выполнение 45 мин;
 оформление и сдача 3 мин;
 всего 50 мин.

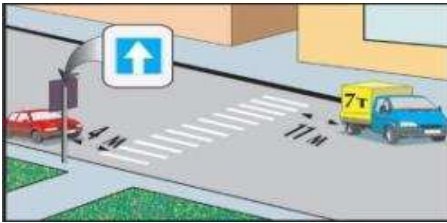
1.6. Перечень материалов, оборудования и информационных источников: для проведения теста №2 требуется наличие мультимедиа проектора или распечатанных карточек-заданий.

2. Задание

1. В каких случаях Вы можете наезжать на прерывистые линии разметки, разделяющие проезжую часть на полосы движения?

1. Только при движении в темное время суток.
2. Только при перестроении.
3. Только если на дороге нет других транспортных средств.
4. Во всех перечисленных случаях.

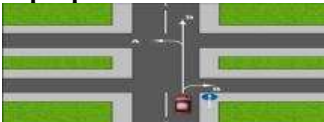
2. Какой из данных автомобилей правильно остановился?



1. Легковой — в ожидании пассажиров.
 2. Грузовой — с целью погрузки.
 3. Оба остановились неправильно.
 4. Оба остановились правильно
- 3. Вы (на синем авто) намерены повернуть налево. Кому следует уступить дорогу?**



1. Только легковому автомобилю и автобусу.
 2. Только автобусу и мотоциклу.
 3. Всем транспортным средствам
- 4. В каких направлениях разрешено продолжить движение на перекрестке?**



1. Только Б.
 2. Б или В
 3. А или Б.
- 5. Разрешено ли Вам повернуть направо на этом перекрестке?**



1. Да.
2. Нет

- 6. Вы (на красном автомобиле) намерены повернуть налево. Ваши действия?**



1. Проедете перекресток первым.
 2. Уступите дорогу зеленому автомобилю.
- 7. Можете ли Вы развернуться в этом месте?**



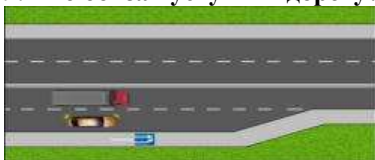
1. Да. 2. Да, но только в светлое время суток. 3. Нет.

8. Разрешено ли водителю поставить автомобиль на стоянку в указанном месте?



1. Да 2. Нет

9. Кто обязан уступить дорогу?



1. Водитель легкового автомобиля.
2. Водитель грузового автомобиля

10. Этот знак с табличкой разрешает Вам ставить на стоянку легковой автомобиль с использованием тротуара:



1. Только на правой стороне дороги до знака "Конец зоны регулируемой стоянки".
2. Только на правой стороне дороги до ближайшего по ходу движения перекрестка.
3. На любой стороне дорог, расположенных в зоне регулируемой стоянки.

3. Критерии оценки

За каждый правильно данный ответ выставляется 1 балл.
Максимальное количество – 29 баллов.

Количество баллов	Балл (отметка)	Вербальный аналог
27 - 29	5	Отлично
24 - 26	4	Хорошо
21 - 23	3	Удовлетворительно
Менее 21 баллов	2	Неудовлетворительно

Тест №5

Тема 2.2. Управление ТС в темное время суток и в условиях недостаточной видимости. Управление ТС в сложных дорожных условиях. Управление ТС в особых условиях

1. Спецификация

1.1. Назначение

Спецификацией устанавливаются требования к содержанию и оформлению вариантов такого оценочного средства, как тест.

Тест предназначен для текущей аттестации и оценки знаний и умений студентов по программе учебной дисциплины ОП.06 Правила и безопасность дорожного движения программы подготовки специалистов среднего звена по специальности 23.02.03 Техническое обслуживание и ремонт автомобильного транспорта.

1.2. Контингент аттестуемых: студенты 4 курса

1.3. Форма и условия контроля (аттестации): Тест №5 проводится после изучения темы 2.2. Управление ТС в темное время суток и в условиях недостаточной видимости. Управление ТС в сложных дорожных условиях. Управление ТС в особых условиях.

1.4. Время выполнения:

подготовка 2 мин;

выполнение 45 мин;

оформление и сдача 3 мин;

всего 50 мин.

1.6. Перечень материалов, оборудования и информационных источников: для проведения теста №2 требуется наличие мультимедиа проектора или распечатанных карточек-заданий.

2. Задание

1. Разобрать ситуации, характерные для условий недостаточной видимости;
2. Разобрать ситуации, характерные для условий вождения автотранспорта в темное время суток;
3. Обосновать действия водителя в данной ситуации.

3. Критерии оценки

За каждый правильно данный ответ выставляется 1 балл. Максимальное количество – 29 баллов.

Количество баллов	Балл (отметка)	Вербальный аналог
27 - 29	5	Отлично
24 - 26	4	Хорошо
21 - 23	3	Удовлетворительно
Менее 21 баллов	2	Неудовлетворительно

Тест №6

Тема 2.3. Управление транспортными средствами категорий, соответствующих области аттестации пункта технического осмотра.

1. Спецификация

1.1. Назначение

Спецификацией устанавливаются требования к содержанию и оформлению вариантов такого оценочного средства, как тест.

Тест предназначен для текущей аттестации и оценки знаний и умений студентов по программе учебной дисциплины ОП.06 Правила и безопасность дорожного движения программы подготовки специалистов среднего звена по специальности 23.02.03 Техническое обслуживание и ремонт автомобильного транспорта.

1.2. Контингент аттестуемых: студенты 4 курса

1.3. Форма и условия контроля (аттестации): Тест №6 проводится после изучения темы 2.3. Управление транспортными средствами категорий, соответствующих области аттестации пункта технического осмотра.

1.4. Время выполнения:

подготовка 2 мин;

выполнение 45 мин;

оформление и сдача 3 мин;

всего 50 мин.

1.6. Перечень материалов, оборудования и информационных источников: для проведения теста №2 требуется наличие мультимедиа проектора или распечатанных карточек-заданий.

2. Задание

1. Разобрать ситуации, характерные для управления транспортными средствами категорий, соответствующих области аттестации пункта технического осмотра.
2. Обосновать действия водителя в данной ситуации.

3. Критерии оценки

За каждый правильно данный ответ выставляется 1 балл. Максимальное количество – 29 баллов.

Количество баллов	Балл (отметка)	Вербальный аналог
27 - 29	5	Отлично
24 - 26	4	Хорошо
21 - 23	3	Удовлетворительно
Менее 21 баллов	2	Неудовлетворительно

Тест №7

Тема 2.4. Дорожно-транспортные происшествия и их причины.

1. Спецификация

1.1. Назначение

Спецификацией устанавливаются требования к содержанию и оформлению вариантов такого оценочного средства, как тест.

Тест предназначен для текущей аттестации и оценки знаний и умений студентов по программе учебной дисциплины ОП.06 Правила и безопасность дорожного движения программы подготовки специалистов среднего звена по специальности 23.02.03 Техническое обслуживание и ремонт автомобильного транспорта.

1.2. Контингент аттестуемых: студенты 4 курса

1.3. Форма и условия контроля (аттестации): Тест №7 проводится после изучения темы 2.4. Дорожно-транспортные происшествия и их причины.

1.4. Время выполнения:

подготовка 2 мин;

выполнение 45 мин;

оформление и сдача 3 мин;

всего 50 мин.

1.6. Перечень материалов, оборудования и информационных источников: для проведения теста №2 требуется наличие мультимедиа проектора или распечатанных карточек-заданий.

2. Задание

Задача №1

При неисправности рабочей тормозной системы:



1 Можно доехать до места ремонта или стоянки с соблюдением мер предосторожности.

2. Движение запрещается.

3. Можно позвонить другу и попросить его отбуксировать Ваш авто. на гибкой сцепке.

Задача №2

При неисправности рулевого управления:



1. Можно доехать до места ремонта или стоянки с соблюдением мер предосторожности.
2. Движение запрещается.
3. Можно позвонить другу и попросить его отбуксировать ваш автомобиль на гибкой сцепке.

Задача №3

В течение какого срока механическое ТС или прицеп должны быть поставлены на учёт в ГИБДД?

1. Не позднее чем на следующий день после приобретения.
2. В течение 30 дней после приобретения.
3. При оформлении был выдан знак «Транзит», то в течение срока действия этого знака. Если знак «Транзит» не выдавался, то в течение 5 суток после приобретения.

Задача №4

Какой знак должен быть закреплён сзади авто, если стаж водителя менее 2-х лет?



1. Любой из предложенных.
2. Только В.
3. Только Б

Задача №5

О чём информируют водителей оранжевые фонари на крыше этого грузового авто?



1. О том, что это очень высокое транспортное средство.
2. О том, что это очень широкое транспортное средство.
3. О том, что это автопоезд, то есть очень длинное ТС, состоящее из тягача и одного или даже двух прицепов.

Задача №6

Этот опознавательный знак должен быть установлен:



1. На лобовом стекле автомобиля, имеющего ошипованные шины.
2. На заднем стекле автомобиля, имеющего ошипованные шины.
3. И впереди и сзади.

Задача №7

Если ТС имеет ошипованные шины, этот опознавательный знак д. б. установлен:



1. Только в зимнее время года.
2. Только во время гололедицы.
3. В течение всего срока эксплуатации ТС с ошипованными шинами

Задача № 8

О чём информирует водителей этот опознавательный знак, установленный на ТС?



1. В числе пассажиров этого транспортного средства есть дети разного возраста.
2. На данном ТС в настоящий момент осуществляется орг-ная перевозка группы детей.

3. Критерии оценки

За каждый правильно данный ответ выставляется 3 балла.
Максимальное количество – 32 баллов.

Количество баллов	Балл (отметка)	Вербальный аналог
29 - 32	5	Отлично
21 - 28	4	Хорошо
18 - 20	3	Удовлетворительно
Менее 18 баллов	2	Неудовлетворительно

Тест №8

Тема 3.2. Дорожные знаки

1. Спецификация

1.1. Назначение

Спецификацией устанавливаются требования к содержанию и оформлению вариантов такого оценочного средства, как тест.

Тест предназначен для текущей аттестации и оценки знаний и умений студентов по программе учебной дисциплины ОП.06 Правила и безопасность дорожного движения программы подготовки специалистов среднего звена.

1.2. Контингент аттестуемых: студенты 4 курса

1.3. Форма и условия контроля (аттестации): Тест №8 проводится после изучения темы 3.2. Дорожные знаки.

1.4. Время выполнения:

подготовка 2 мин;

выполнение 45 мин;

оформление и сдача 3 мин;

всего 50 мин.

1.6. Перечень материалов, оборудования и информационных

источников: для проведения теста №4 требуется наличие мультимедиа проектора;

2. Задание

1. Требования каких знаков вступают в силу непосредственно в том месте, где они установлены?



1. Только А и Б. 2. Только Б. 3. Всех.

2. Разрешено ли Вам поставить автомобиль на стоянку за путепроводом?



1. Да. 2. Нет.

3. Разрешена ли Вам стоянка в указанном месте?



1. Да. 2. Нет.

4. В каком из указанных мест Вы можете поставить автомобиль на стоянку?



1. Только А. 2. Только Б. 3. Ни в каком.

5. Какие требования предъявляют к вам эти дорожные знаки?



1. Снизить скорость при проезде таможни.
 2. Остановиться через 300 м у таможни.
 3. Остановиться у знака и дожидаться работников таможенной службы
- 6. Эти знаки обязывают Вас соблюдать дистанцию:**



1. Более 70 м на протяжении 100 м.
 2. Менее 70 м на протяжении 100 м.
 3. От 70 до 100 м.
- 7. Разрешена ли Вам стоянка в указанном месте?**



1. Разрешена.
2. Разрешена, но только в светлое время суток.
3. Запрещена.

8. Какие знаки разрешают Вам проезд на автомобиле к месту проживания?



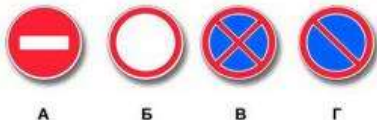
1. Только А.
2. Только В.
3. Только А и В.
4. Все.

9. Какой знак запрещает дальнейшее движение всех без исключения ТС?



1. А.
2. Б.
3. В.

10. Действие каких знаков не распространяются на ТС, управляемые инвалидами 1-ой и 2-ой групп или перевозящие таких инвалидов?



1. Только А и Б. 2. Только Б и Г. 3. Только Б, В и Г. 4. Всех.

3. Критерии оценки

За каждый правильно данный ответ выставляется 1 балл. Максимальное количество – 25 баллов.

Количество баллов	Балл (отметка)	Вербальный аналог
23 – 25	5	Отлично
20 – 22	4	Хорошо
17 - 19	3	Удовлетворительно
Менее 17 баллов	2	Неудовлетворительно

Тест №9

Тема 3.3. Дорожная разметка и ее характеристики

1. Спецификация

1.1. Назначение

Спецификацией устанавливаются требования к содержанию и оформлению вариантов такого оценочного средства, как тест.

Тест предназначен для текущей аттестации и оценки знаний и умений студентов по программе учебной дисциплины ОП.06 Правила и безопасность дорожного движения программы подготовки специалистов среднего звена.

1.2. Контингент аттестуемых: студенты 4 курса

1.3. Форма и условия контроля (аттестации): Тест №9 проводится после изучения темы 3.3. Дорожная разметка и ее характеристики.

1.4. Время выполнения:

подготовка 2 мин;

выполнение 45 мин;

оформление и сдача 3 мин;

всего 50 мин.

1.6. Перечень материалов, оборудования и информационных источников: для проведения теста №5 требуется наличие мультимедиа проектора или распечатанных карточек-заданий.

2. Задание

1. Должен ли водитель остановиться перед стоп-линией в данном случае?



1. Должен обязательно остановиться.

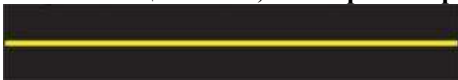
2. Должен проехать перекрёсток без остановки.
3. Должен обязательно остановиться в том случае, если на пересекаемой проезжей части появится ТС, которому водитель должен уступить дорогу.

2. Каким транспортным ТС разрешено движение по полосе, обозначенной дорожной разметкой «А»?



1. Любым автобусам и троллейбусам.
2. Только автобусам и микроавтобусам.
3. Автобусам, микроавтобусам, троллейбусам и такси, движущимся по установленным маршрутам и имеющим определённые места на дороге для посадки (высадки) пассажиров.

3. Где наносится сплошная жёлтая линия дорожной разметки, обозначающая места, в которых запрещена остановка?



1. На проезжей части.
2. Только у края проезжей части.
3. Только по верху бордюра тротуара.
4. У края проезжей части или по верху бордюра тротуара.

4. Что означает данная дорожная разметка?



1. Обозначает полосу для движения маршрутных транспортных средств.
2. Обозначает границы полос движения, на которых осуществляется реверсивное регулирование.
3. Обозначает полосу для движения автомобилей специального назначения.

5. Данная дорожная разметка разрешает:



1. Движение прямо и поворот налево на дорогу, которая ведёт в тупик.
 2. Движение на перекрёстке только прямо.
 3. Движение прямо и поворот налево во второй проезд.
- 6. Сколько полос для движения противоположных направлений разделяются двойной сплошной линией?**



1. Три полосы.
2. Четыре и более полосы
3. Две или три полосы.
4. Две полосы.

7. Водители каких ТС неправильно остановились для высадки пассажиров?



1. Все водители.
2. Только водитель легкового автомобиля.
3. Только водитель мотоцикла.
4. Только водитель грузового автомобиля.
5. Водители грузового автомобиля и мотоцикла.

8. С каким дорожным знаком применяется данная разметка?



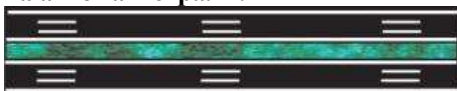
1. С предупреждающим знаком «Пересечение равнозначных дорог».
2. Со знаком «Уступить дорогу».
3. Со знаком «Проезд без остановки запрещён».
4. Со всеми перечисленными знаками.

9. Данная горизонтальная дорожная разметка обозначает:



1. Место, где водитель должен при необходимости остановиться, уступая дорогу транспортным средствам, движущимся по пересекаемой дороге.
2. Приближение к месту, где запрещена остановка.
3. Сужение проезжей части, где уменьшается количество полос движения в данном направлении

10. Разрешается ли пересекать сплошную белую линию дорожной разметки, обозначающую край проезжей части, смежный с обочиной, на автомагистрали?



1. Запрещается.
2. Запрещается лишь тогда, когда на автомагистрали очень интенсивное движение.

3. Разрешается при вынужденной остановке.

3. Критерии оценки

За каждый правильно данный ответ выставляется 1 балл. Максимальное количество – 36 баллов.

Количество баллов	Балл (отметка)	Вербальный аналог
33 – 36	5	Отлично
29 – 32	4	Хорошо
25 - 28	3	Удовлетворительно
Менее 25 баллов	2	Неудовлетворительно

Тест №10

Тема 3.4. Движение транспортных средств. Остановка и стоянка.

Сигналы светофора и регулировщика. Проезд перекрестков

1. Спецификация

1.1. Назначение

Спецификацией устанавливаются требования к содержанию и оформлению вариантов такого оценочного средства, как тест.

Тест предназначен для текущей аттестации и оценки знаний и умений студентов по программе учебной дисциплины ОП.06 Правила и безопасность дорожного движения программы подготовки специалистов среднего звена.

1.2. Контингент аттестуемых: студенты 4 курса

1.3. Форма и условия контроля (аттестации): Тест №10 проводится после изучения темы 3.4. Движение транспортных средств. Остановка и стоянка. Сигналы светофора и регулировщика. Проезд перекрестков.

1.4. Время выполнения:

подготовка 2 мин;
выполнение 45 мин;
оформление и сдача 3 мин;
всего 50 мин.

1.6. Перечень материалов, оборудования и информационных источников: для проведения теста №10 требуется наличие мультимедиа проектора или распечатанных карточек-заданий.

2. Задание

1. Вы намерены проехать перекрёсток в прямом направлении. Кому следует уступить дорогу?



1. Только трамваю.
 2. Только грузовому автомобилю.
 3. Обоим ТС.
- 2. Вы намерены проехать перекрёсток в прямом направлении. Кому следует уступить дорогу?**



1. Только трамваю.
 2. Только легковому автомобилю.
 3. Обоим ТС.
- 3. Намереваясь проехать перекресток в прямом направлении, Вы должны:**



1. Проехать перекрёсток первым.
 2. Уступить дорогу только трамваю.
 3. Уступить дорогу трамваю и легковому автомобилю
- 4. Должны ли Вы при движении прямо уступить дорогу трамваю?**



1. Да.
 2. Нет.
- 5. При движении прямо Вы:**



1. Имеете преимущество.
2. Должны уступить дорогу только мотоциклу.
3. Должны уступить дорогу только автомобилю.
4. Должны уступить дорогу обоим транспортным средствам.

6. Вы намерены повернуть налево. Ваши действия?



1. Уступите дорогу только мотоциклу.

2. Проедете перекрёсток первым.
3. Уступите дорогу только легковому автомобилю.

7. Вы намерены повернуть направо. Ваши действия?



1. Проедете перекрёсток первым.
2. Уступите дорогу автомобилю.

8. При жёлтом мигающем сигнале светофора Вы должны:



1. Проехать перекрёсток одновременно со встречным автомобилем.
2. Уступить дорогу гужевой повозке.
3. Остановиться и продолжить движение только после включения зелёного сигнала светофора.

9. Вы намерены повернуть налево. Ваши действия?



1. Выехав на перекрёсток, уступите дорогу встречному грузовому автомобилю и завершите поворот.
2. Уступите дорогу обоим грузовым автомобилям.

10. Вы намерены развернуться. Ваши действия?



1. Развернётесь первым.
2. Выедете на перекрёсток и, уступив дорогу автомобилю, завершите разворот.

3. Критерии оценки

За каждый правильно данный ответ выставляется 1 балл. Максимальное количество – 32 балла.

Количество баллов	Балл (отметка)	Вербальный аналог
30 – 32	5	Отлично
27 – 29	4	Хорошо
24 – 26	3	Удовлетворительно

Менее 24 баллов	2	Неудовлетворительно
-----------------	---	---------------------

Тест №11

Тема 3.5. Движение через железнодорожные пути, автомагистралям и в жилых зонах. Учебная езда. Перевозка людей, грузов.

1. Спецификация

1.1. Назначение

Спецификацией устанавливаются требования к содержанию и оформлению вариантов такого оценочного средства, как тест.

Тест предназначен для текущей аттестации и оценки знаний и умений студентов по программе учебной дисциплины ОП.06 Правила и безопасность дорожного движения программы подготовки специалистов среднего звена.

1.2. Контингент аттестуемых: студенты 4 курса

1.3. Форма и условия контроля (аттестации): Тест №11 проводится после изучения темы 3.5. Движение через железнодорожные пути, автомагистралям и в жилых зонах. Учебная езда. Перевозка людей, грузов

1.4. Время выполнения:

подготовка 2 мин;

выполнение 45 мин;

оформление и сдача 3 мин;

всего 50 мин.

1.6. Перечень материалов, оборудования и информационных источников: для проведения теста №11 требуется наличие мультимедиа проектора или распечатанных карточек-заданий.

2. Задание

Задача №1

При каких перечисленных условиях разрешается учебная езда на дорогах?

1. Разрешается только в присутствии специалиста по подготовке водителей при наличии опознавательного знака «Учебное транспортное средство».
2. Разрешается только в присутствии специалиста по подготовке водителей при достаточных начальных навыках вождения у обучаемого.
3. Разрешается без присутствия специалиста по подготовке водителей, но при наличии опознавательного знака «Учебное транспортное средство».
4. При условиях, перечисленных в ответах 1, 2, 3.
5. При условиях, перечисленных в ответах 1, 2.

Задача №2

Учебная езда на автомагистралях:

1. Разрешена в любом случае.
2. Разрешена со скоростью не более 60 км/ч при достаточных навыках управления у обучаемого в присутствии специалиста по подготовке водителей.
3. Разрешена со скоростью не более 70 км/ч.
4. Разрешена, если механ. ТС, где обучают, обозначено опознавательными знаками.
5. Запрещена.

Задача №3

Кто имеет право обучать вождению ТС в учебных организациях?

1. Специалист по подготовке водителей, имеющий при себе документ на право обучения вождению и удостоверение на право управления ТС соответствующей категории.
2. Опытный водитель со стажем не менее 5 лет, имеющий документ на право обучения вождению и удостоверение на право управления ТС соответствующей категории.
3. Водители, указанные в ответах 1 или 2.

Задача №4

Водители каких транспортных средств нарушают Правила дорожного движения?



1. Водители учебного автомобиля, трактора и легкового автомобиля.
2. Только водитель легкового автомобиля.
3. Только водители учебного автомобиля и трактора.
4. Водители всех ТС.

Задача №5

В каком ответе наиболее полно перечислены требования Правил дорожного движения для лиц, обучающихся вождению автомобиля? Дайте полный ответ.

1. Обязаны знать и выполнять требования Правил дорожного движения.
2. Должны иметь возраст не менее 16 лет.
3. Управляя авто обязаны всегда иметь при себе документ, удостоверяющий их возраст.
4. Должны выполнить все вышеперечисленные требования.

Задача №6

Разрешается ли обучение вождению транспортных средств в жилой зоне?

1. Разрешается
2. Разрешается только в светлое время суток.
3. Разрешается в любом случае с соблюдением мер безопасности.

4. Запрещается.
5. Разрешается при выполнении условий, перечисленных в ответах 2 и 3.

Задача №7

Начальное обучение вождению транспортного средства должно проводиться:

1. Только на дорогах вне населённых пунктов.
2. Только на закрытых площадках, автодромах или в местах, где отсутствуют другие участники дорожного движения.
3. При условиях, перечисленных в ответах 1 и 2.

Задача №8

Дайте полный ответ. Лица, обучающиеся вождению, обязаны иметь при себе:

1. Соответствующую медицинскую справку.
2. Документ, удостоверяющий их возраст.
3. Разрешение, выданное родителями лицам до 18 лет.
4. Справку и документ, указанные в ответах 1 и 2.
5. Справку, документ и разрешение, указанные в ответах 1, 2 и 3.

Задача №9

Учебная езда на дорогах разрешается:

1. С момента первоначального обучения при наличии на автомобиле зеркала заднего вида для обучающего.
2. С момента первоначального обучения при наличии на автомобиле двойного управления.
3. Только в присутствии специалиста по подготовке водителей и при достаточных начальных навыках вождения у обучаемого.

Задача №10

Дайте полный ответ. Запрещается обучение вождению транспортных средств:

1. На дорогах для автомобилей.
2. В жилой зоне и на автомагистралях.
3. На дорогах, указанных в ответах 1 и 2.
4. На дорогах с трамвайными путями.
5. На всех вышеперечисленных дорогах.

Задача №11

На дорогах для автомобилей обучение вождению транспортных средств:

1. Разрешается при неинтенсивном движении.
2. Разрешается при неинтенсивном движении с 8.00 до 17.00.
3. Разрешается с 8.00 до 17.00.
4. Запрещается.

Задача №12

С какого минимального возраста разрешается обучаться вождению автомобиля?

1. с 18 лет
2. с 16 лет
3. с 15 лет
4. с 14 лет

Задача №13

Как оборудуются автомобили учебных заведений при обучении вождению? Дайте полный ответ.

1. Дополнительными педалями сцепления, торможения и акселератора (в случае если конструкция транспортного средства допускает эти педали).
2. Зеркалом заднего вида для специалиста по подготовке водителей.
3. Опознавательными знаками «Учебное транспортное средство» в соответствии с требованиями Правил дорожного движения.
4. Всем перечисленным оборудованием и обозначениями.

Задача №14

Разрешается ли учебная езда на участках дорог, обозначенных данным дорожным знаком?



1. Разрешается только на легковом автомобиле при достаточных навыках у обучаемого.
2. Запрещается.
3. Разрешается при движении по первой полосе проезжей части.

Задача №15

Разрешается ли обучать вождению мотоциклов и мопедов без соответствующего опознавательного знака?

1. Запрещается.
2. Разрешается.

Задача №16

При каких перечисленных условиях учебная езда на автомобиле на дорогах разрешается? Дайте полный ответ.

1. Если лицу, обучающемуся вождению автомобиля, не менее 16 лет и при наличии у него достаточных начальных навыков вождения.
2. В присутствии специалиста по подготовке водителей.

3. При условиях, указанных в ответах 1 и 2, а также если водительский стаж обучающего не менее пяти лет.

4. При условиях, указанных в ответах 1 и 2.

Задача №17

Какие из перечисленных требований предъявляются к обучаемому, допущенному к учебной езде на дорогах?

1. Возраст не менее 16 лет.

2. Наличие первоначальных навыков управления.

3. Знание Правил дорожного движения.

4. Все перечисленные требования.

3. Критерии оценки

За каждый правильно данный ответ выставляется 2 балла.
Максимальное количество – 34 балла.

Количество баллов	Балл (отметка)	Вербальный аналог
32 – 34	5	Отлично
28 – 32	4	Хорошо
24 – 28	3	Удовлетворительно
Менее 24 баллов	2	Неудовлетворительно

Тест №12

Тема 4.2. Доврачебная помощь лицам, пострадавшим в дорожно-транспортных происшествиях

1. Спецификация

1.1. Назначение

Спецификацией устанавливаются требования к содержанию и оформлению вариантов такого оценочного средства, как тест.

Тест предназначен для текущей аттестации и оценки знаний и умений студентов по программе учебной дисциплины ОП.06 Правила и безопасность дорожного движения программы подготовки специалистов среднего звена.

1.2. Контингент аттестуемых: студенты 4 курса

1.3. Форма и условия контроля (аттестации): Тест №12 проводится после изучения темы 4.2. Доврачебная помощь лицам, пострадавшим в дорожно-транспортных

Происшествиях.

1.4. Время выполнения:

подготовка 2 мин;

выполнение 45 мин;

оформление и сдача 3 мин;

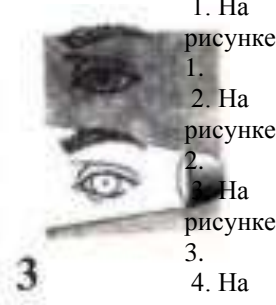
всего 50 мин.

1.6. Перечень материалов, оборудования и информационных источников: для проведения теста №11 требуется наличие мультимедиа проектора или распечатанных карточек-заданий.

2. Задание

Задача №1

На каком рисунке правильно показан метод определения, жив или мертв пострадавший?



1. На рисунке 1.
2. На рисунке 2.
3. На рисунке 3.
4. На рисунке x 1, 2, 3.

Задача №2

Для остановки кровотечения используют:

1. Капроновую нить, леску или мягкую проволоку.
2. Резиновый жгут.
3. Предметы, указанные в ответах 1 или 2.

Задача №3

Как оказать первую медицинскую помощь при пищевом отравлении в пути?

1. Остановиться. Выйти на свежий воздух, принять валериановые капли и при возможности кофе.
2. Остановиться. Принять обильное питье, вызвать искусственно рвоту, принять активированный уголь.
3. Выполнить действия, указанные в ответе 1 или 2.

Задача №4

Дайте полный ответ, как остановить кровотечение.

1. С помощью давящей повязки или закрутки.
2. С помощью жгута или сгибанием конечности.
3. Способами, указанными в ответах 1 и 2.

Задача №5

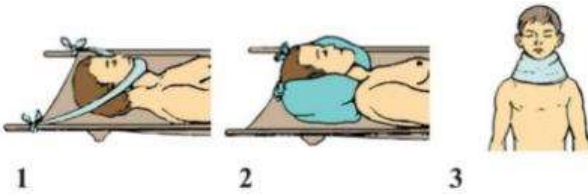
Как правильно снять с пострадавшего одежду при ранении руки?

1. Одежду снять с больной руки, а затем освободить здоровую.
2. Одежду снимать с обеих рук одновременно.

3. Одежду снять со здоровой руки, а затем освободить больную.

Задача №6

На каком рисунке показано положение пострадавшего, в котором рекомендуется его транспортировать при ранении шеи?



1. Только на рисунке 1.
2. Только на рисунке 2.
3. Только на рисунке 3.
4. На рисунках 1, 2 и 3.

Задача №7

На месте ДТП лежит пострадавший без признаков жизни. Как определить, жив он или мертв? Дайте полный ответ.

1. Наличие дыхания определяется по запотеванию зеркала или по движению ватки, поднесенных к носу.
2. По реакции зрачков на свет.
3. По признакам, перечисленным в ответах 1 и 2.

Задача №8

Височную артерию прижимают при кровотечениях из раны:

1. Головы.
2. Шеи.
3. Плеча.

Задача №9

Как оказать первую медицинскую помощь пострадавшему при повреждении кожных покровов и мышечной ткани?

1. Рану промыть, извлечь инородные тела, наложить повязку.
2. Обработать кожу вокруг раны раствором йода, покрыть рану стерильным материалом, наложить повязку.
3. Залить рану раствором йода и наложить повязку.

Задача №10

Как правильно надеть на пострадавшего рубашку или пиджак при ранении руки?

1. Одежду надевают на обе руки одновременно.
2. Одежду надевают сначала на больную руку, а затем на здоровую.
3. Одежду надевают сначала на здоровую руку, а затем на больную.

Задача №11

Как правильно выбрать место наложения кровоостанавливающего жгута на конечности?

1. Выше места кровотечения, ближе к ране.

2. Непосредственно на рану.
3. Ниже раны на 10—15 см.

Задача №12

На каком рисунке правильно показан метод остановки кровотечения из раны?



Рис. 1



Рис. 2

1. На рисунке 1.
2. На рисунке 2.
3. На рисунках 1 и 2.

Задача №13

Как оказать первую медицинскую помощь при термическом ожоге в пути?

1. Удалить пострадавшего из зоны высокой температуры, проколоть образовавшиеся пузыри, обработать поражённую поверхность вазелином или растительным маслом и присыпать порошком.
2. Удалить пострадавшего из зоны высокой температуры, наложить сухую асептическую повязку или чистую хлопчатобумажную ткань.
3. Выполнить действия, указанные в ответе 1 или 2.

2.2 РЕФЕРАТ

1. Спецификация

Реферирование входит в состав комплекта контрольно-оценочных средств и предназначается для текущего контроля и оценки умений и знаний обучающихся 4 курса специальности 23.02.03 Техническое обслуживание и ремонт автомобильного транспорта по программе учебной дисциплины ОП.06 Правила безопасности дорожного движения.

Рефераты являются формой самостоятельной работы обучающихся и оформляются после изучения соответствующих тем.

2. Темы рефератов

№	Темы рефератов	Тема
1	Безопасность ТС	Тема 1.3. Профессиональная надежность и этика поведения водителей. Квалификация водителя и ее повышение. Социально-психологический климат в дорожном движении. Режим труда и отдыха водителя
2	Параметры ТС	
3	Профессиональная надежность водителя	
4	Социально-психологический климат в дорожном движении.	
5	Виды перекрестков. Проезд перекрестков.	Тема 2.1. Управление ТС в ограниченном пространстве, на перекрестках и пешеходных переходах. Управление ТС в транспортном потоке.
6	Основные требования при проезде пешеходных переходов.	
7	Транспортный поток. Требования к водителям ТС в транспортном потоке.	
8	Пользование световыми приборами и сигналами в темное время суток, во время дождя.	Тема 2.2. Управление транспортным средством в темное время суток и в условиях недостаточной видимости. Управление транспортным средством в сложных дорожных условиях. Управление транспортным средством в особых условиях
9	Пользование световыми приборами и сигналами в темное время суток, при тумане.	
10	Особенности движения по скользкой дороге.	
11	Обязанности участников дорожного движения.	Тема 3.1 ПДД. Общие положения. Обязанности участников дорожного движения
12	Ответственность за нарушение Правил дорожного движения.	

13	Основные понятия и термины в Правилах дорожного движения.	
14	Значение и классификация дорожных знаков. Требования к расстановке знаков.	Тема 3.2 Дорожные знаки
15	Предупреждающие знаки, их значение. Знаки приоритета, их назначение, название и место установки каждого знака.	
16	Запрещающие знаки, их назначение, общий признак запрещения, название, назначение и место установки каждого знака.	
17	Предписывающие знаки, их назначение, общий признак предписывания, название, назначение и место установки каждого знака.	
18	Информационно-указательные знаки, их назначение, общие признаки информационно-указательных знаков, название, назначение и установка каждого знака.	
19	Значение дорожной разметки в общей системе организации дорожного движения.	Тема 3.3 Дорожная разметка и ее характеристики
20	Классификация дорожной разметки.	
21	Начало движения, маневрирование.	Тема 3.4 Движение транспортных средств. Остановка и стоянка. Сигналы светофора и регулировщика. Проезд перекрестков
22	Обязанности водителей перед началом обгона.	
23	Требования к водителям при движении ТС через ж/д пути	Тема 3.5 Движение через ж/д пути, автомагистралей и в жилых зонах. Учебная езда. Перевозка людей,

24	Требования к водителю при перевозке людей и грузов.	грузов
25	Кровотечение, его виды и признаки	Тема 4.1. Основные виды травм
26	Отравление угарным газом, признаки отравления	
27	Правила и средства переноски пострадавших	Тема 4.2. Доврачебная помощь лицам, пострадавшим в дорожно-транспортных происшествиях
28	Оказание доврачебной помощи	

3. Критерии оценки

Оценка «отлично» ставится:

Выполнены все требования к написанию и защите реферата:

- обозначена проблема и обоснована её актуальность;
- сделан краткий анализ различных точек зрения на рассматриваемую проблему и логично изложена собственная позиция;
- сформулированы выводы;
- тема раскрыта полностью с опорой на актуальные источники;
- выдержан объём, соблюдены требования к внешнему оформлению.

Оценка «хорошо» ставится:

Мелкие замечания по оформлению реферата:

- неточности в изложении материала;
- отсутствует логическая последовательность в суждениях;
- не выдержан объём реферата;
- имеются упущения в оформлении;
- неполный список литературы.

Оценка «удовлетворительно» ставится:

Требования к реферату соблюдены неполностью:

- тема освещена лишь частично;
- допущены фактические ошибки в содержании реферата;
- отсутствует вывод.

Оценка «неудовлетворительно» ставится:

Требования к реферату соблюдены неполностью:

- содержание материала не соответствует заявленной теме;
- допущены фактические ошибки в содержании реферата, отсутствует вывод;
- не выдержан объём реферата и не соблюдены внешние требования к оформлению реферата.

3. ПРОМЕЖУТОЧНАЯ АТТЕСТАЦИЯ

Промежуточная аттестация обучающихся по учебной дисциплине, осуществляется по завершении изучения данной дисциплины и позволяет определить качество и уровень ее освоения. Предметом оценки освоения учебной дисциплины являются умения и знания.

1. Спецификация


Дифференцированный зачет является формой промежуточной аттестации для оценки умений и знаний обучающихся 4 курса специальности 23.02.03 Техническое обслуживание и ремонт автомобильного транспорта по программе учебной дисциплины ОП.06 Правила безопасности дорожного движения.



Дифференцированный зачет проводится после изучения всего программного материала в устной форме.

2. Контрольные вопросы и задания дифференцированного зачета




№	Теоретические вопросы	Тема
1	Дать полное определение термину «Опережение».	Тема 1.1 Закон Российской Федерации «О безопасности дорожного движения» Правовые документы. Права и обязанности участников дорожного движения
2	Перечислить виды адм. наказания при правонарушении «Превышение установленной скорости движения».	
3	Перечислить основные обязанности пешеходов.	Тема 3.1 Правила дорожного движения. Общие положения. Обязанности участников дорожного движения
4	Дать определение термину «Этика водителя» и перечислить основные правила водителя на дороге.	Тема 1.3 Профессиональная надежность и этика поведения водителей. Квалификация водителя и ее повышение. Социально-психологический климат в дорожном движении. Режим труда и отдыха водителя

№	Практические задания	Тема
1	Водители каких ТС неправильно остановились для высадки пассажиров?	Тема 3.3. Дорожная разметка и ее

	 <ol style="list-style-type: none"> 1. Все водители. 2. Только водитель легкового автомобиля. 3. Только водитель мотоцикла. 4. Только водитель грузового автомобиля. 5. Водители грузового автомобиля и мотоцикла. 	<p>характеристики</p>
2	<p>В случае, когда траектории движения ТС пересекаются, а очерёдность проезда не оговорена Правилами дорожного движения, дорогу должен уступить водитель:</p> <ol style="list-style-type: none"> 1. К которому ТС приближается слева. 2. К которому ТС приближается справа. 3. Движущийся с меньшей скоростью. 	<p>Тема 3.4. Движение ТС. Остановка и стоянка. Сигналы светофора и регулировщика. Проезд перекрестков</p>
3	<p>Разрешается ли водителю красного автомобиля двигаться, занимая одновременно две полосы?</p>  <ol style="list-style-type: none"> 1. Запрещается, наезжать на прерывистые линии разметки разрешается, только при перестроении. 2. Разрешается, если обе полосы свободны. 	<p>Тема 3.4. Движение транспортных средств. Остановка и стоянка. Сигналы светофора и регулировщика. Проезд перекрестков</p>
4	<p>С какой скоростью разрешается движение легкового автомобиля в населённом пункте, обозначенном данным дорожным знаком?</p>  <ol style="list-style-type: none"> 1. В населённом пункте на дороге, на которой установлен данный знак, — не более 90 км/ч, а на всех остальных дорогах этого же населённого пункта — не более 60 км/ч. 2. На всех дорогах данного нас. пункта -не более 	<p>Тема 3.4. Движение ТС. Остановка и стоянка. Сигналы светофора и регулировщика. Проезд перекрестков</p>

	<p>90км/ч.</p> <p>3. На всех дорогах данного нас. пункта — не более 80 км/ч.</p> <p>4. На всех дорогах данного нас. пункта — не более 60 км/ч.</p>	
5	<p>Чтобы не создавать опасности для дорожного движения, безопасный интервал необходимо выбирать:</p> <p>1. Только во время стоянки на площадке, обозначенной табличкой «Способ постановки ТС на стоянку».</p> <p>2. Только при обгоне, опережении, объезде препятствия.</p> <p>3. Только при встречном разъезде.</p> <p>4. В случаях, перечисленных в ответах 2 и 3.</p>	<p>Тема 2.1. Управление ТС в ограниченном пространстве, на перекрестках и пешеходных переходах. Управление ТС в транспортном потоке</p>
6	<p>Действует ли запрещающий дорожный знак на тот участок дороги, где остановился водитель?</p>  <p>1. Не действует. 2. Действует</p>	<p>Тема 3.2. Дорожные знаки</p>
7	<p>На какие транспортные средства действие данного дорожного знака не распространяется?</p>  <p>1. Маршрутные транспортные средства. 2. Автомобиль, обозначенный опознавательным знаком «Инвалид», которым управляет инвалид. 3. Такси с включённым таксометром. 4. Транспортные средства, указанные в ответах 2 и 3. 5. Маршрутное такси.</p>	<p>Тема 3.2. Дорожные знаки</p>
8	<p>К чему приводит пониженное давление воздуха в шинах передних колес автомобиля?</p> <p>1. К затруднению управления автомобилем. 2. К увеличению тормозного пути. 3. К увеличению скорости движения.</p>	<p>Тема 1.2. Основы теории движения автомобиля</p>
9	<p>Данный дорожный знак с табличкой предупреждает, что:</p>	<p>Тема 3.2. Дорожные знаки</p>

	 <p>1. Впереди участок дороги, на котором могут быть падение камней, обвалы, оползни. Табличка указывает протяжённость опасного участка. 2. Впереди участок дороги, на котором возможен выброс гравия. Табличка указывает расстояние до опасного участка. 3. Впереди участок дороги, имеющий неровности на проезжей части. Табличка указывает протяжённость опасного участка.</p>	
10	<p>Какая информация заложена в данном дорожном знаке?</p>  <p>1. Запрещается въезд на полосу встречного движения. 2. Запрещается въезд на узкий участок дороги, если это может затруднить встречное движение. Водитель обязан уступить дорогу встречным ТС, находящимся на узком уч-ке. 3. Предоставляется преимущество в движении на узком участке дороги по отношению к встречным ТС.</p>	Тема 3.2. Дорожные знаки
11	<p>Какой дорожный знак указывает участок дороги с односторонним движением?</p>  <p>1 2 3 3 4</p>	Тема 3.2. Дорожные знаки
12	<p>Разрешено ли водителю поставить на стоянку грузовой автомобиль с разрешённой максимальной массой менее 3,5 т указанным на табличке способом?</p> 	Тема 2.1. Управление ТС в ограниченном пространстве, на перекрестках и пешеходных переходах. Управление ТС

	1. Да. 2. Нет	в транспортном потоке
13	<p>Разрешается ли управлять автомобилем в тёмное время суток, если одна фара не работает?</p> <ol style="list-style-type: none"> 1. Разрешается только на освещённой дороге. 2. Запрещается в любом случае. 3. Запрещается, если не горит лампа левой фары в режиме ближнего света. 	<p>Тема 2.2. Управление ТС в темное время суток и в условиях недостаточной видимости. Управление ТС в сложных дорожных условиях. Управление ТС в особых условиях</p>
14	<p>Вы намерены проехать перекрёсток в прямом направлении. Кому следует уступить дорогу?</p>  <ol style="list-style-type: none"> 1. Только трамваю. 2. Только легковому автомобилю. 3. Обоим транспортным средствам. 	<p>Тема 3.4. Движение ТС. Остановка и стоянка. Сигналы светофора и регулировщика. Проезд перекрестков</p>
	<p>С какой максимальной скоростью Вы можете продолжить движение на грузовом автомобиле с разрешенной максимальной массой не более 3,5 т.</p>  <ol style="list-style-type: none"> 1. 60 км\ч; 2. 70 км\ч; 3. 80 км\ч. 	<p>Тема 3.2. Дорожные знаки</p>
	<p>На каком рисунке правильно показан метод определения, жив или мертв пострадавший?</p>  <ol style="list-style-type: none"> 1 2 3 	

1. На рисунке 1.	2. На рисунке 2.	
3. На рисунке 3.	4. На рисунках 1, 2, 3.	

3. Критерии оценки

Оценки **"отлично"** заслуживает студент, обнаруживший всестороннее, систематическое и глубокое знание учебно-программного материала, умение свободно выполнять задания, предусмотренные программой, усвоивший основную и знакомый с дополнительной литературой, рекомендованной программой.

Оценки **"хорошо"** заслуживает студент, показавший систематический характер знаний по дисциплине и способным к их самостоятельному пополнению и обновлению в ходе дальнейшей учебной работы и профессиональной деятельности.

Оценки **"удовлетворительно"** заслуживает студент, допустивший погрешности в ответе на экзамене и при выполнении экзаменационных заданий, но обладающим необходимыми знаниями для их устранения под руководством преподавателя.

Оценка **"неудовлетворительно"** выставляется студенту, обнаружившему пробелы в знаниях основного учебно-программного материала, допустившему принципиальные ошибки в выполнении предусмотренных программой заданий.