

Министерство образования и науки Российской Федерации
Федеральное государственное бюджетное образовательное учреждение
высшего образования
«Магнитогорский государственный технический университет
им. Г.И. Носова»
Многопрофильный колледж



УТВЕРЖДАЮ
Директор
С.А. Махновский
«01» марта 2018г.

**МЕТОДИЧЕСКИЕ УКАЗАНИЯ ДЛЯ СТУДЕНТОВ
ПО САМОСТОЯТЕЛЬНОЙ РАБОТЕ
ПО УЧЕБНОЙ ДИСЦИПЛИНЕ
ОП.06 ПРАВИЛА БЕЗОПАСНОСТИ ДОРОЖНОГО ДВИЖЕНИЯ
программы подготовки специалистов среднего звена
по специальности СПО
23.02.03 Техническое обслуживание ремонт автомобильного транспорта**

Магнитогорск, 2018

ОДОБРЕНО

Предметно-цикловой комиссией
Строительных и транспортных
машин
Председатель: Н.Н. Филиппевич
Протокол №6 от 21 февраля 2018 г.

Методической комиссией
Протокол №4 от 01 марта 2018 г.

Разработчик

С.В. Николаев, преподаватель МпК ФГБОУ ВО «МГТУ им. Г.И. Носова»

Методические указания разработаны на основе рабочей программы учебной дисциплины «Правила безопасности дорожного движения».

СОДЕРЖАНИЕ

Введение	4
1 Паспорт учебной дисциплины	5
2. Тематический план учебной дисциплины.....	7
3 Методические рекомендации по выполнению контрольной работы.....	10
4 Варианты контрольной работы.....	13
5 Вопросы для подготовки к дифференцированному зачету.....	23
Приложение А. Образец оформления титульного листа контрольной работы.....	28
Приложение Б. Образец оформления содержания контрольной работы.....	29

ВВЕДЕНИЕ

Методические указания для студентов заочной формы обучения по учебной дисциплине «Правила безопасности дорожного движения» предназначены для реализации Федерального государственного образовательного стандарта по специальности 23.02.03 Техническая обслуживание и ремонт автомобильного транспорта (по отраслям).

Самостоятельная работа при заочной форме обучения является основным видом учебной деятельности и предполагает следующее:

- самостоятельное изучение теоретического материала;
- выполнение контрольной работы;
- подготовку к промежуточной аттестации.

Настоящие методические указания составлены в соответствии с рабочей программой учебной дисциплины, утвержденной в многопрофильном колледже, и включают варианты контрольной работы для студентов заочной формы

Цель методических указаний - помочь студентам при самостоятельном освоении программного материала и выполнении домашней контрольной работы.

Методические указания включают:

1. Паспорт рабочей программы учебной дисциплины.
2. Тематический план учебной дисциплины.
3. Методические рекомендации по выполнению контрольной работы.
4. Варианты контрольной работы
5. Задания для дифференциального зачета.
6. Информационное обеспечение
7. Образец оформления титульного листа контрольной работы
8. Образец оформления содержания контрольной работы.

Наряду с настоящими методическими указаниями студенты заочной формы обучения должны использовать учебно-методический комплекс учебной дисциплины, включающий рабочую программу; методические указания для самостоятельной работы; методические указания для практических занятий; комплект контрольно-оценочных средств.

Образовательный маршрут

Рабочим учебным планом для студентов заочной формы обучения предусматриваются теоретические и практические занятия, самостоятельная работа студентов.

Обзорные лекции проводятся по сложным для самостоятельного изучения темам программы и должны помочь студентам систематизировать результаты самостоятельных занятий.

Проведение практических занятий предусматривает своей целью закрепление теоретических знаний, полученных при самостоятельном изучении и на обзорных лекциях, и приобретение необходимых умений по изучаемой дисциплине.

Обязательным условием освоения дисциплины является выполнение одной контрольной работы. Методические указания устанавливают единые требования к выполнению и оформлению контрольной работы. Если в ходе самостоятельного изучения дисциплины, при выполнении контрольной работы у Вас возникают трудности, то Вы можете прийти на консультации к преподавателю, которые проводятся согласно графику.

По итогам изучения дисциплины проводится экзамен. Перечни вопросов и варианты заданий представлены в разделе 5. Вопросы для подготовки к экзамену.

1 ПАСПОРТ УЧЕБНОЙ ДИСЦИПЛИНЫ

1.1 Место дисциплины в структуре программы подготовки специалистов среднего звена

Учебная дисциплина «Правила безопасности дорожного движения» является частью программы подготовки специалистов среднего звена в соответствии с ФГОС по специальности СПО 23.02.03 Техническая обслуживание и ремонт автомобильного транспорта (по отраслям), входящей в состав укрупненной группы специальностей 23.00.00 Техника и технологии наземного транспорта.

Учебная дисциплина «Правила безопасности дорожного движения» относится к общепрофессиональной дисциплине профессионального цикла программы подготовки специалистов среднего звена.

1.2 Цели и задачи дисциплины – требования к результатам освоения дисциплины

- У₁. пользоваться дорожными знаками и разметкой;
- У₂. ориентироваться по сигналам регулировщика;
- У₃. определять очередность проезда различных транспортных средств;
- У₄. оказывать первую медицинскую помощь пострадавшим в дорожно-транспортных происшествиях;
- У₅. управлять своим эмоциональным состоянием при движении транспортного средства;
- У₆. уверенно действовать в нестандартных ситуациях;
- У₇. обеспечивать безопасное размещение и перевозку грузов;
- У₈. предвидеть возникновение опасностей при движении транспортных средств;
- У₉. организовывать работу водителя с соблюдением правил безопасности дорожного движения.

В результате освоения дисциплины обучающийся **должен знать:**

- З₁. причины дорожно-транспортных происшествий;
- З₂. зависимость дистанции от различных факторов;
- З₃. дополнительные требования к движению различных транспортных средств и движению в колонне;
- З₄. особенности перевозки людей и грузов;
- З₅. влияние алкоголя и наркотиков на трудоспособность водителя и безопасность движения;
- З₆. основы законодательства в сфере дорожного движения.

Содержание дисциплины ориентировано на подготовку студентов к освоению профессиональных модулей программы подготовки специалистов среднего звена по специальности и овладению профессиональными компетенциями:

ПК 1.1. Организовывать и проводить работы по техническому обслуживанию и ремонту автотранспорта.

ПК 1.2. Осуществлять технический контроль при хранении, эксплуатации, техническом обслуживании и ремонте автотранспортных средств.

ПК 2.3. Организовывать безопасное ведение работ при техническом обслуживании и ремонте автотранспорта.

В процессе освоения дисциплины у студентов должны формироваться общие компетенции:

ОК 1. Понимать сущность и социальную значимость своей будущей профессии, проявлять к ней устойчивый интерес.

ОК 2. Организовывать собственную деятельность, выбирать типовые методы и способы выполнения профессиональных задач, оценивать их эффективность и качество.

ОК 3. Принимать решения в стандартных и нестандартных ситуациях и нести за них ответственность.

ОК 4. Осуществлять поиск и использование информации, необходимой для эффективного выполнения профессиональных задач, профессионального личного развития.

ОК 5. Использовать информационно-коммуникационные технологии в профессиональной деятельности.

ОК 6. Работать в коллективе и команде, эффективно общаться с коллегами, руководством, потребителями.

ОК 7. Брать на себя ответственность за работу членов команды (подчинённых), результат выполнения заданий.

ОК 8. Самостоятельно определять задачи профессионального и личностного развития, заниматься самообразованием, осознанно планировать повышение квалификации.

ОК 9. Ориентироваться в условиях частой смены технологий в профессиональной деятельности.

1.3 Количество часов на освоение программы дисциплины:

максимальной учебной нагрузки обучающегося 96 часов, в том числе:

- обязательной аудиторной учебной нагрузки обучающегося 14 часов;
- самостоятельной работы обучающегося 82 часа.

2. ТЕМАТИЧЕСКИЙ ПЛАН УЧЕБНОЙ ДИСЦИПЛИНЫ

Раздел 1. Безопасность дорожного движения

Тема 1.1 Закон РФ «О безопасности дорожного движения» Права и обязанности участников дорожного движения. Профессиональная надежность и этика поведения водителей. Социально-психологический климат в дорожном движении. Режим труда и отдыха водителя.

Основные понятия и термины по теме: автомагистраль, водитель, главная дорога, вынужденная остановка, маршрутное транспортное средство, психофизиологические особенности, внимание, утомление, этика водителя.

План изучения темы:

Правила безопасности дорожного движения и его значение в жизни общества. Закон РФ «О безопасности дорожного движения» и другие правовые документы по безопасности дорожного движения. Основные понятия и термины в ПДД. Ответственность за нарушение ПДД. Права и обязанности участников дорожного движения. Уголовная ответственность водителей за нарушение правил дорожного движения

Психофизиологические особенности профессиональной деятельности водителя. Этика поведения водителей. Индивидуальные психофизиологические качества водителя: ощущение и восприятие, роль сенсорных и мыслительных навыков в оценке и прогнозировании дорожно-транспортных ситуаций. Факторы, влияющие на реакцию водителя. Общая характеристика внимания. Утомление и переутомление водителя. Стрессовое состояние.

Раздел 2. Основы безопасного управления транспортным средством

Тема 2.1 Управление ТС в ограниченном пространстве, на перекрестках и пешеходных переходах. Управление ТС в транспортном потоке

Основные понятия и термины по теме: маневрирование, безопасная дистанция, интервал, перекресток, пешеходный переход, транспортный поток.

План изучения темы:

Прямолинейное движение ТС и маневрирование в ограниченном пространстве. Поворот и разворот. Маневрирование при постановке ТС на стоянку. Движение по перекрестку. Пересечение пешеходных переходов. Выбор безопасной дистанции и бокового интервала. Особенности объезда стоянки маршрутных ТС. Управление ТС при встречном разъезде, при обгоне попутных ТС. Правильный выбор скорости, дистанции и интервала.

Тема 2.2. Управление ТС в темное время суток и в условиях недостаточной видимости. Управление ТС в сложных дорожных условиях.

Основные понятия и термины по теме: недостаточная видимость, буксировка, вынужденная остановка.

План изучения темы:

Управление ТС при движении по городским и загородным дорогам в темное время суток и в условиях недостаточной видимости. Пользование световыми приборами и сигналами в темное время суток, во время дождя, при тумане и снегопаде, при преднамеренной и вынужденной остановках. Меры предотвращения ослепления водителем встречного ТС. Особенности движения по скользкой дороге, на поворотах, при трогании с места и торможении. Приемы управления при заносе. Опасность выезда на мокрую или заснеженную обочину. Управление ТС при буксировке неисправных ТС. Управление транспортным средством при движении в колонне. Проезд населенных пунктов, подъемов, спусков.

Тема 2.3. Дорожно-транспортные происшествия и их причины.

Основные понятия и термины по теме: дорожно-транспортное происшествие, схема ДТП, Европротокол, полис ОСАГО.

План изучения темы:

Понятие «ДТП». Классификация и статистика ДТП. Анализ аварийности по месту совершения ДТП. Механизм ДТП. Понятие об экспертизе ДТП.

Практические занятия

Практическая работа: Порядок действия водителя при ДТП

Раздел 3. Правила дорожного движения

Тема 3.1. Дорожные знаки.

Основные понятия и термины по теме: дорожные знаки, предупреждающие знаки, знаки приоритета, запрещающие знаки, предписывающие знаки, информационно - указательные, знаки сервиса, знаки дополнительной информации (таблички).

План изучения темы:

Значение и классификация дорожных знаков. Предупреждающие знаки, знаки приоритета, запрещающие знаки, предписывающие знаки, информационно - указательные, знаки сервиса, знаки дополнительной информации (таблички): назначение, название и установка знаков.

Практические занятия

Практическая работа: Решение тематических задач по теме «ПДД. Дорожные знаки»

Тема 3.2. Дорожная разметка и ее характеристики.

Основные понятия и термины по теме: дорожная разметка, горизонтальная разметка, вертикальная разметка, сплошная линия, двойная сплошная линия.

План изучения темы:

Значение дорожной разметки в общей системе организации дорожного движения. Классификация дорожной разметки. Горизонтальная разметка. Вертикальная разметка.

Практические занятия

Практическая работа: Решение тематических задач по теме «ПДД. Дорожная разметка»

Тема 3.3. Движение ТС. Остановка и стоянка. Сигналы светофора и регулировщика. Проезд перекрестков.

Основные понятия и термины по теме: обгон, остановка, стоянка, вынужденная остановка, светофор, регулировщик, перекресток, регулируемый и нерегулируемый перекрестки..

План изучения темы:

Начало движения, маневрирование. Расположение ТС на проезжей части. Скорость движения. Факторы, влияющие на выбор скорости. Обгон, встречный разъезд. Места, разрешенные и запрещенные для остановок и стоянок. Вынужденная остановка. Типы светофоров. Значение сигналов регулировщика. Классификация перекрестков. Правила проезда перекрестков. Регулируемые и нерегулируемые перекрестки

Практические занятия

Практическая работа: Решение тематических задач по теме «ПДД. Проезд нерегулируемых и регулируемых перекрестков».

Тема 3.4. Движение через ж\д пути, автомагистралям и в жилых зонах. Учебная езда. Перевозка людей, грузов.

Основные понятия и термины по теме: ж\д путь, автомагистраль, жилая зона, учебная езда, габариты.

План изучения темы:

Обязанности водителей при переезде ж\д путей. Признаки автомагистрали и элементы ее устройства. Организация движения по автомагистрали. Запрещения для водителей ТС, действующих в жилых зонах. Первоначальное обучение вождению. Обязанности обучающего и обучаемого вождению. Обязанности водителя, перевозящего людей. Оборудование ТС для перевозки людей. Перевозка детей. Обязанности водителя при перевозке грузов. Обозначение крупногабаритных грузов. Перевозка грузов, осуществляемая по специальным правилам.

Раздел 4. Доврачебная помощь пострадавшим

Тема 4.1. Основные виды травм.

Основные понятия и термины по теме: кровотечение, отравление, ушибы, искусственное дыхание.

План изучения темы:

Кровотечение, его виды и признаки. Раневая инфекция. Асептика и антисептика. Остановка сердца, причины, признаки. Солнечный и тепловой удары, их признаки. Отравление угарным газом, признаки отравления.

Тема 4.2. Доврачебная помощь лицам, пострадавшим в ДТП.

Основные понятия и термины по теме: доврачебная помощь.

План изучения темы:

Определение травмирующего фактора, извлечение пострадавшего из ТС. Оказание доврачебной помощи. Правила и средства переноски пострадавших. Правила погрузки и транспортировки, пострадавших с использованием различных видов транспорта.

3 МЕТОДИЧЕСКИЕ РЕКОМЕНДАЦИИ ПО ВЫПОЛНЕНИЮ КОНТРОЛЬНОЙ РАБОТЫ

Контрольная работа является наиболее значимым элементом самостоятельной работы для студентов заочной формы обучения.

При написании контрольной работы студенты изучают значительный теоретический материал; знакомятся с основными понятиями и категориями учебной дисциплины; приобретают навыки работы с литературой; учатся анализировать теоретический материал.

Выполнение домашней контрольной работы определяет степень усвоения студентами изучаемого материала, умение анализировать, систематизировать теоретические положения и применять полученные знания при решении практических задач.

Предлагается 5 вариантов контрольных работ.

Каждый вариант включает шесть типовых практических заданий по разным темам учебного курса.

При выполнении контрольной работы необходимо воспользоваться литературой, список которой приводится в методических указаниях.

Обращаем Ваше внимание, что выполнение контрольных работ – обязательно. Своевременная сдача контрольных работ – является условием допуска к промежуточной аттестации по дисциплине.

Студенты заочной формы обучения обязаны выполнить контрольную работу в письменном виде и представить ее ведущему преподавателю соответствующей дисциплины не позднее, чем за 14 дней до начала лабораторно-экзаменационной сессии. Допускается отправка контрольных работ по почте.

Если домашняя контрольная работа выполнена не в полном объеме или не в соответствии с требованиями, то работа возвращается студенту на доработку с указанием в рецензии выявленных замечаний. Вариант с замечаниями необходимо приложить к исправленному варианту.

Получив свой вариант контрольной работы, вы должны:

1. изучить настоящие методические указания для студентов заочной формы обучения;
2. подобрать соответствующие учебно-методические пособия, изданные в колледже, учебную литературу.
3. провести расчеты, решить задачи, предварительно изучив типовые образцы по теме, используя учебно-методические пособия, изданные в колледже.
4. оформить работу в соответствии с требованиями к оформлению.

Требования к оформлению контрольной работы

Контрольная работа выполняется на одной стороне белой нелинованной бумаге формата А 4 печатным способом на печатающих устройствах вывода ЭВМ (компьютерная распечатка). Ответ на теоретический вопрос следует начинать с нового листа.

Текст контрольной работы следует выполнять, соблюдая размеры полей: левое – 20 мм, правое – 10 мм, верхнее – 20 мм, нижнее – 20 мм, абзацный отступ – 10 мм.

Текст выполняется через 1,5 интервала, основным шрифтом Times New Roman, предпочтительный размер шрифта 12-14, цвет – черный. Разрешается использование компьютерных возможностей акцентирования внимания на определенных терминах, формулах, применяя шрифты разной гарнитуры. Страницы должны быть пронумерованы.

Контрольная работа включает в себя следующие разделы:

- титульный лист,
- содержание,
- основная часть,
- список использованной литературы.

Титульный лист является первой страницей работы. Пример оформления титульного листа приводится в приложении А.

Содержание должно отражать все материалы, помещенные в контрольную работу. Слово «Содержание» записывают в виде заголовка, симметрично тексту, с прописной буквы. В содержание включают наименование всех разделов (они соответствуют наименованию заданий) Пример оформления содержания приводится в приложении Б.

Содержание основной части работы должно соответствовать заданию в соответствии с вариантом методических указаний. Расчеты должны быть проведены по действующим методикам.

В конце работы приводится список литературы. Список использованной литературы должен содержать сведения обо всех источниках, использованных при выполнении работы. Заголовок «Список использованной литературы» записывают симметрично тексту с прописной буквы. Источники нумеруют арабскими цифрами в порядке их упоминания в контрольной работе либо в алфавитном порядке.

Примеры выполнения типовых заданий

Задание 1

Отработка приемов управления тормозной системой.

Проанализировать этапы тормозного пути автомобиля.

Порядок выполнения работы:



1. Разделить на три этапа остановочный путь
2. Различить несколько основных способов торможения
3. Определить тормозной путь автомобиля

$$S = k_3 v^2 / 2gf$$

k_3 – коэффициент эффективности торможения

$k_3 = 1,2-1,4$

v – скорость движения автомобиля

f – коэффициент сцепления шин с дорогой

сухой асфальт 0,6-0,8

дёрн 0,8-0,9

сухой лёд 0,05-0,1

мокрый асфальт 0,3-0,4

сухой грунт 0,5-0,6

мокрый грунт 0,3-0,4

Форма представления результата:

Для оценки знаний предоставить письменный отчет и ответ на вопросы:

1. Что называется торможением?
2. Какой путь называется тормозным и остановочным?
3. Перечислить основные способы торможения.
4. Охарактеризовать работу АБС.

Задание 2

Определение способов предупреждения и преодоления стрессового состояния.

Порядок выполнения работы:

1. Рассмотреть и перечислить основные причины стрессового состояния водителя.
2. Определить и перечислить основные методы преодоления стрессового состояния водителя.
3. Поведение водителя при стрессовом состоянии.

Форма представления результата:

Для оценки знаний предоставить письменный отчет.

Задание 3

Разобрать и отработать основные положения профессиональной надежности водителей.

Порядок выполнения работы:

1. Рассмотреть основные психофизиологические качества, по которым определяют пригодность к вождению автомобилями(ощущение, восприятие, психомоторная реакция, внимание, эмоционально-волевая реакция, оперативное мышление и специальные личностные факторы).
2. Раскрыть и описать понятие «Внимательность водителя».
3. Раскрыть и описать понятие «Быстрота реакции водителя».
4. Раскрыть и описать понятие «Физическая подготовка водителя».

Форма представления результата:

Для оценки знаний предоставить письменный отчет.

Задание 4

Ответить правильно на поставленные тематические вопросы, с решением практических задач.

Сделать вывод о своем уровне знаний приёмов безопасного управления автомобиля на перекрёстках и пешеходных переходах.

Порядок выполнения работы:

1. Внимательно прочитайте и вдумайтесь в суть вопросов, заданных в тесте;
2. Из представленных вариантов ответов, выберите правильный ответ и зафиксируйте его на своем листочке;
3. Обоснуйте ваш выбор.

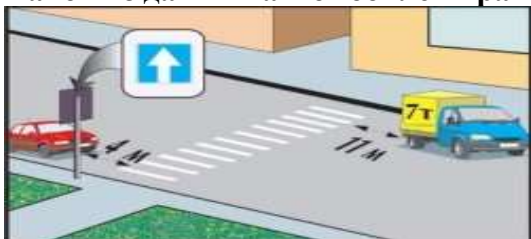
4 Варианты контрольной работы

Билет №1 В каких случаях Вы можете наезжать на прерывистые линии разметки, разделяющие проезжую часть на полосы движения?

1. Только при движении в темное время суток.
2. Только при перестроении.
3. Только если на дороге нет других транспортных средств.
4. Во всех перечисленных случаях.

Билет №2

Какой из данных автомобилей правильно остановился?



1. Легковой — в ожидании пассажиров.
2. Грузовой — с целью погрузки.
3. Оба остановились неправильно.
4. Оба остановились правильно

Билет №3

Вы (на синем автомобиле) намерены повернуть налево. Кому следует уступить дорогу?



1. Только легковому автомобилю и автобусу.
2. Только автобусу и мотоциклу.
3. Всем транспортным средствам

Билет №4 В каких направлениях автомобилю разрешено продолжить движение на перекрестке?



1. Только Б.
2. Б или В.
3. А или Б.

Билет №5 Разрешено ли Вам повернуть направо на этом перекрестке?



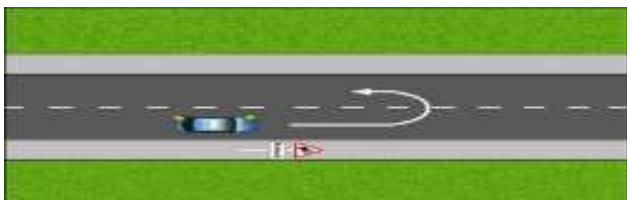
1. Да.
2. Нет

Билет №6 **Вы (на красном автомобиле) намерены повернуть налево. Ваши действия?**



1. Проедете перекресток первым. 2. Уступите дорогу зеленому автомобилю.

Билет №7 **Можете ли Вы развернуться в этом месте?**



1. Да. 2. Да, но только в светлое время суток. 3. Нет.

Билет №8 **Разрешено ли водителю поставить автомобиль на стоянку в указанном месте?**



1. Да. 2. Нет.

Билет №9 **Кто обязан уступить дорогу?**



1. Водитель легкового автомобиля. 2. Водитель грузового автомобиля

Билет №10 **Этот знак с табличкой разрешает Вам ставить на стоянку легковой автомобиль с использованием тротуара**



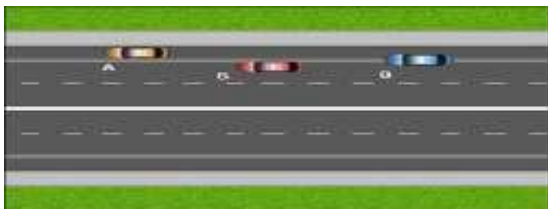
1. Только на правой стороне дороги до знака "Конец зоны регулируемой стоянки".
2. Только на правой стороне дороги до ближайшего по ходу движения перекрестка.
3. На любой стороне дорог, расположенных в зоне регулируемой стоянки

Билет №11 **Водитель какого автомобиля, поворачивая налево, не нарушает Правила?**



1. Только легкового. 2. Только грузового. 3. Оба не нарушают

Билет № 12 Водитель какого автомобиля нарушил правила остановки? 12



1. Только Б. 2. Только Б и В. 3. Все нарушили

Билет №13 Вы (на синем автомобиле) намерены повернуть налево. Кому уступить дорогу?



1. Только автобусу. 2. Обоим транспортным средствам. 3. Никому

Билет №14 Вы случайно проехали нужный въезд во двор. Разрешено ли Вам в этой ситуации использовать задний ход, чтобы затем повернуть направо?



1. Да, если не будет создано помех движению маршрутных транспортных средств. 2. Нет

Билет №15

В каком случае Вы можете продолжить движение, приближаясь к остановившемуся транспортному средству, закрывающему видимость нерегулируемого пешеходного перехода?

1. Только убедившись, что перед остановившимся транспортным средством нет пешеходов.
2. Только после остановки перед пешеходным переходом.
3. Только после подачи звукового сигнала

Билет №16

Кто из водителей должен уступить дорогу трамваю?



1. Только водитель легкового автомобиля. 2. Только водитель грузового автомобиля.
3. Оба водителя. 4. Никто из водителей

Билет №17 По какой траектории Вы можете выполнить разворот?



1. Только по А. 2. Только по Б. 3. По любой

Билет №18 С какой максимальной скоростью Вы можете продолжить движение на грузовом автомобиле с разрешенной максимальной массой менее 3,5 т?



1. 60 км/ч 2. 70 км/ч. 3. 90 км/ч.

Билет №19 По какой траектории Вам разрешено выполнить разворот?



1. Только по А. 2. Только по Б. 3. По любой.

Билет №20 Что подразумевается под остановочным путем?

1. Расстояние, соответствующее тормозному пути, определенному технической характеристикой данного ТС.
2. Расстояние, пройденное ТС с момента обнаружения водителем опасности до полной остановки.
3. Расстояние, пройденное ТС с момента начала срабатывания тормозного привода до полной остановки.

Билет №21 Вы (на красном автомобиле) намерены повернуть налево. Кому уступить дорогу?



1. Только пешеходам. 2. Только встречному автомобилю. 3. Встречному автомобилю и пешеходам

Билет №22 Вы (на легковом автомобиле) намерены проехать перекресток в прямом направлении. Должны ли Вы уступить дорогу грузовому автомобилю?



1. Да. 2. Нет

Билет №23 Когда должна быть прекращена подача сигнала указателями поворота?

1. В процессе выполнения маневра.
2. Сразу же после завершения маневра.
3. Непосредственно перед началом маневра.

Билет №24 Вы собираетесь начать движение от тротуара. Должны ли Вы уступить дорогу автомобилю, выполняющему разворот?



1. Да. 2. Нет

Билет №25 Вы случайно проехали поворот на перекрестке. Разрешено ли Вам в этой ситуации использовать задний ход, чтобы затем продолжить движение налево?



1. Да. 2. Нет.

Билет №26 На каком расстоянии от транспортного средства должен быть выставлен знак аварийной остановки в данной ситуации?



1. Не менее 30 м. 2. Не менее 20 м. 3. Не менее 15 м. 4. Не менее 10 м

Билет №27 Разрешено ли водителю движение задним ходом при отсутствии других участников движения?



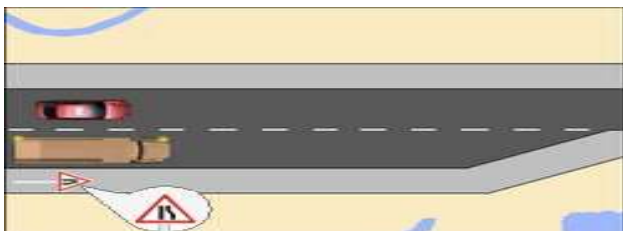
1. Запрещено. 2. Разрешено, но только до пешеходного переход

Билет №28 Вы намерены повернуть налево. Ваши действия?



1. Проедете перекресток первым. 2. Уступите дорогу трамваю.

Билет №29 Кто должен уступить дорогу?



1. Водитель грузового автомобиля. 2. Водитель легкового автомобиля.

Форма представления результата

Письменно выполненные ответы на вопросы в рабочей тетради.

Задание 5

Разбор неисправностей и условий, при которых запрещается эксплуатация ТС.

Задание:

Ответить правильно на поставленные тематические вопросы, с решением практических задач. Сделать вывод о своем уровне знания неисправности и условия, при которых запрещается эксплуатация ТС.

Порядок выполнения работы:

Внимательно прочитайте и вдумайтесь в суть вопросов, заданных в тесте;

Из представленных вариантов, выберите правильный ответ, зафиксируйте его на своем листочке;

Обоснуйте ваш выбор

Задача №1 При неисправности рабочей тормозной системы:



1. Можно доехать до места ремонта или стоянки с соблюдением всех мер предосторожности.
2. Движение запрещается.
3. Можно позвонить другу и попросить его отбуксировать Ваш автомобиль на гибкой сцепке.

Задача №2 При неисправности рулевого управления:



1. Можно доехать до места ремонта или стоянки с соблюдением всех мер предосторожности.
2. Движение запрещается.
3. Можно позвонить другу и попросить его отбуксировать Ваш автомобиль на гибкой сцепке.

Задача №3 В течение какого срока механическое транспортное средство или прицеп должны быть поставлены на учёт в ГИБДД?

1. Не позднее чем на следующий день после приобретения.
2. В течение 30 дней после приобретения.
3. Если при оформлении покупки был выдан знак «Транзит», то в течение срока действия этого знака. Если знак «Транзит» не выдавался, то в течение 5 суток после приобретения.

Задача №4 Какой знак д. б. закреплён сзади автомобиля, если стаж водителя менее 2-х лет?



1. Любой из предложенных
2. Только В
3. Только Б

Задача №5

О чём информируют водителей три оранжевых фонаря на крыше этого грузового автомобиля?



1. О том, что это очень высокое транспортное средство.
2. О том, что это очень широкое транспортное средство.
3. О том, что это автопоезд, то есть очень длинное ТС, состоящее из тягача и одного или даже двух прицепов.

Задача №6 Этот опознавательный знак должен быть установлен:



1. На лобовом стекле автомобиля, имеющего ошипованные шины.
2. На заднем стекле автомобиля, имеющего ошипованные шины.
3. И впереди и сзади.

Задача №7 Если транспортное средство имеет ошипованные шины, этот опознавательный знак должен быть установлен:



1. Только в зимнее время года.
2. Только во время гололедицы.
3. В течение всего срока эксплуатации ТС с ошипованными шинами независимо от времени года.

Задача №8 О чём информирует водителей этот опознавательный знак, установленный на ТС?



1. В числе пассажиров этого транспортного средства есть дети разного возраста.
2. На данном ТС в настоящий момент осуществляется организованная перевозка группы детей.

Задача №9 О чём информирует водителей этот опознавательный знак, установленный на ТС?



1. Этим транспортным средством управляет глухой или глухонемой водитель.
2. Это транспортное средство перевозит глухих или глухонемых пассажиров.
3. Такой знак устанавливают в обоих перечисленных случаях.

Задача №10 О чём информирует водителей этот опознавательный знак, установленный на ТС?



1. Максимально разрешенная скорость движения на данном участке дороги не более 50 км/час.
2. Максимально разрешенная скорость движения данного транспортного средства не более 50 км/час.

Задача №11 О чём информирует водителей этот опознавательный знак, установленный на ТС?



1. Что перевозимый на багажнике груз выступает сзади за габариты автомобиля более чем на 0,4м.
2. Что перевозимый на багажнике груз выступает сзади за габариты автомобиля более чем на 1м

Задача №12 О чём информирует водителей этот опознавательный знак, установленный на ТС?



1. О том, что это длинномерное транспортное средство.
2. О том, что это тихоходное транспортное средство.

Задача №13 **О чём информирует водителей этот опознавательный знак, установленный на ТС?**



1. О том, что это длинномерное транспортное средство.
2. О том, что это тихоходное транспортное средство.

Задача №14 **О чём информирует водителей этот опознавательный знак, установленный на ТС?**



1. О том, что это мобильная аптека.
2. О том, что это скорая помощь.
3. О том, что водитель этого автомобиля – квалифицированный врач.

Задача №15 **О чём информирует водителей этот опознавательный знак, установленный на ТС?**



1. Только о том, что за рулём этого автомобиля водитель-инвалид.
2. Только о том, что этот автомобиль перевозит пассажира-инвалида.
3. В соответствии с Правилами такой знак могут установить в обоих перечисленных случаях.

Задача №16 **Водитель обязан прекратить эксплуатацию транспортного средства, если...**

1. Если неисправность влияет на безопасность движения.
2. Если неисправность влияет на комфортность движения.
3. Если неисправность влияет на расход топлива.
4. Если неисправность влияет на мощность двигателя.
5. Водитель обязан прекратить эксплуатацию ТС при возникновении любой из перечисленных неисправностей.

Задача №17 **При какой неисправности водитель обязан прекратить эксплуатацию автомобиля и устранить неисправность?**

1. Не работают в установленном режиме стеклоочистители.
2. Не работают стеклоподъёмники.
3. В обоих перечисленных случаях.

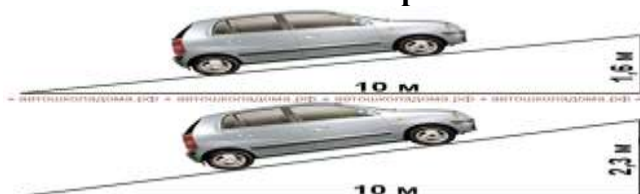
Задача №18 **Какие из перечисленных неисправностей непосредственно влияют на безопасность дорожного движения?**

1. Только если отсутствует зеркало заднего вида.
2. Только если не работает звуковой сигнал.
3. Только если установлены дополнительные предметы или нанесены покрытия, ограничивающие обзорность с места водителя.
4. Все перечисленные неисправности влияют на безопасность и, следовательно, должны быть устранены. В противном случае водитель обязан прекратить эксплуатацию транспортного средства.

Задача №19 **Разрешают ли Правила устанавливать жалюзи и шторки на заднем стекле легкового автомобиля?**

1. Разрешают.
2. Запрещают.
3. Разрешают только при наличии с обеих сторон автомобиля наружных зеркал заднего вида.

Задача №20 В каком случае считается, что стояночная тормозная система легкового автомобиля полностью исправна?



1. Достаточно, если она обеспечивает неподвижное состояние легкового автомобиля при полной нагрузке (с водителем, пассажирами и грузом) на уклоне до 16% включительно.
2. Достаточно, если она обеспечивает неподвижное состояние легкового автомобиля в снаряжённом состоянии (без водителя, пассажиров и груза) на уклоне до 23% включительно.
3. Должны быть выполнены оба условия.

Задача № 21

У вас есть четыре колеса, нужного размера. При этом две шины зимние неошипованные (но абсолютно одинаковые между собой) и две летние (и тоже одинаковые между собой). Что нужно сделать, чтобы не нарушить правила эксплуатации автомобиля?



1. На переднюю ось обязательно зимние, на заднюю – летние.
2. На переднюю ось обязательно летние, на заднюю – зимние.
3. Разрешается любой из предложенных вариантов.

Задача № 22

При какой неисправности тормозной системы Вам запрещается эксплуатация транспортного средства?

1. Не включается контрольная лампа стояночной тормозной системы.
2. Стояночная тормозная система не обеспечивает неподвижное состояние транспортного средства с полной нагрузкой на уклоне до 16% включительно.
3. Уменьшен свободный ход педали тормоза.

Задача № 23

В каком случае Вам разрешается эксплуатация транспортного средства?

1. Загрязнены внешние световые приборы.
2. Нарушена регулировка фар.
3. На световых приборах рассеиватели, не соответствующие типу данного светового прибора.
4. Отсутствуют противотуманные фары.

Задача № 24

В каком случае вам запрещается эксплуатация автомобиля?

1. Не работает указатель уровня топлива.
2. Нарушена регулировка угла опережения зажигания.
3. Затруднён пуск двигателя.
4. Не работает звуковой сигнал.

Задача № 25

Какие транспортные средства обязательно должны иметь зеркала заднего вида?

1. Только маршрутные транспортные средства.
2. Только механические транспортные средства.
3. Все транспортные средства, конструкция которых предусматривает наличие зеркал заднего вида.
4. Все механические ТС, конструкция которых предусматривает наличие зеркал заднего вида.

Задача №26 Шины мотоцикла должны иметь остаточную высоту рисунка протектора не менее:

1. 0,5 мм
2. 0,8 мм
3. 1,0 мм
4. 1,6 мм
5. 2,0 мм

Задача №27 Разрешается ли управлять автомобилем в тёмное время суток, если одна фара не работает?

1. Разрешается только на освещённой дороге
2. Запрещается в любом случае.
3. Запрещается, если не горит лампа левой фары в режиме ближнего света.

Задача № 28

Разрешается ли двигаться к месту стоянки или ремонта с недействующим рулевым управлением?

1. Запрещается.
2. Разрешается с соблюдением мер предосторожности.
3. Разрешается на минимальной скорости с соблюдением особых мер предосторожности

Задача № 29

При каких из перечисленных условий запрещается эксплуатация ТС? Дайте полный ответ.

1. Подтекает жидкость из системы охлаждения двигателя.
2. Содержание вредных веществ в отработанных газах или их дымность превышают установленные стандартами нормы.
3. Не работает указатель уровня топлива.

Задача № 30

Остаточная высота рисунка протектора шин легкового автомобиля должна быть не менее:

1. 0,8 мм 2. 1,0 мм 3. 1,6 мм 4. 2,0 мм 5. 2,5мм

Задача № 31

Какие транспортные средства запрещается эксплуатировать, если в них отсутствует медицинская аптечка? Дайте полный ответ.

1. Автобусы.
2. Грузовые автомобили и колёсные тракторы.
3. Легковые автомобили.
4. Все перечисленные транспортные средства.

Задача № 32

В случае обнаружения негерметичности топливной системы водитель обязан:

1. Принять меры к устранению неисправности, а если это невозможно, — двигаться как можно более коротким путём к месту стоянки или ремонта, соблюдая меры предосторожности.
2. Продолжить намеченную поездку.
3. Прекратить дальнейшее движение.

Форма представления результата:

Письменно выполненные ответы на вопросы в рабочей тетради.

5 ВОПРОСЫ ДЛЯ ПОДГОТОВКИ К ДИФФЕРЕНЦИРОВАННОМУ ЗАЧЕТУ

Промежуточная аттестация обучающихся осуществляется по завершении изучения данной дисциплины и позволяет определить качество и уровень ее освоения. Предметом оценки освоения учебной дисциплины являются умения и знания.

Промежуточная аттестация проводится в форме дифференцированного зачета.

Дифференцированный зачет проводится в устной форме.

Обучающийся должен ответить на 2 теоретических вопроса и выполнить одно практическое задание.

5.1 Теоретические вопросы дифференцированного зачета

1. Виды ответственности участников дорожного движения за нарушение ПДД.
2. Психофизиологические качества водителей.
3. Этика водителей.
4. Обязанности участников дорожного движения.
5. Сигналы светофора и регулировщика.
6. Начало движения, маневрирование транспортных средств.
7. Расположение транспортных средств на проезжей части.
8. Скорость движения транспортных средств.
9. Обгон, опережение, встречный разъезд.
10. Остановка и стоянка транспортных средств.
11. Проезд перекрестков.
12. Пешеходные переходы и места остановок маршрутных транспортных средств.
13. Движение через железнодорожные пути.
14. Движение по автомагистралям.
15. Движение в жилых зонах.
16. Буксировка механических транспортных средств.
17. Учебная езда.
18. Перевозка людей.
19. Перевозка грузов.
20. Предупреждающие дорожные знаки.
21. Знаки приоритета.
22. Запрещающие знаки.
23. Предписывающие знаки.
24. Знаки особых предписаний.
25. Информационные знаки.
26. Знаки сервиса и дополнительной информации.
27. Горизонтальная и вертикальная разметка.
28. Неисправности при которых запрещается эксплуатация транспортных средств.
29. ДТП – виды, причины. Действия водителя попавшего в ДТП.
30. Виды травм, оказание 1-й медицинской помощи.

5.2. Примеры тестовых заданий

1. В каких случаях разрешается пересечь сплошную белую линию дорожной разметки, разделяющую транспортные потоки противоположных направлений?



1. Только в том случае, если надо обогнать одиночное транспортное средство, движущееся со скоростью менее 30 км/ч;
2. Только в том случае, если с правой стороны от неё нанесена прерывистая линия.
3. В любом случае, если дорога свободна от других транспортных средств.
4. В случаях, указанных в ответах 1, 2.
5. В случаях, указанных в ответах 1, 2, 3.

2. В каком ответе правильно указано разрешённое направление движения?



1. Прямо и разворот.
2. Только прямо.
3. Только разворот.

3. В каком ответе указаны все водители, нарушившие правила остановки на дороге с односторонним движением вне населённого пункта?



1. Водители всех транспортных средств.
2. Только водитель красного автомобиля и мотоциклист.
3. Только водитель синего автомобиля, остановившийся под разгрузку.
4. Только мотоциклист.

4. Кто из водителей нарушает требования Правил дорожного движения, если все транспортные средства движутся со скоростью 80 км/ч?



1. Никто не нарушает.
2. Водитель мотоцикла.
3. Водители мотоцикла и грузового автомобиля.
4. Водители мотоцикла и легкового автомобиля.
5. Все водители нарушают.

5. Водитель какого транспортного средства должен уступить дорогу при встречном разъезде на участках дорог, обозначенных знаком «Крутой подъём»?



1. Водитель транспортного средства, движущегося на подъём.
2. Водитель транспортного средства, движущегося на спуск.

6. С какой скоростью Вы можете двигаться на грузовом автомобиле с разрешённой максимальной массой не более 3,5 т?



1. Не более 50 км/ч.
2. Не более 70 км/ч.
3. Не более 80 км/ч.

7. В каком направлении из числа обозначенных на рисунке разрешено движение?



1. Прямо и направо.
2. Только прямо.
3. Только направо.
4. Только налево.

8. Какие из указанных действий должен выполнить водитель перед началом обгона?

1. Убедиться в том, что полоса встречного движения, на которую он собирается выехать, свободна от транспортных средств на достаточном для обгона расстоянии.
2. Несколько раз переключить дальний свет фар на ближний, тем самым предупредить водителя обгоняемого транспортного средства.
3. Выполнить действия, указанные в ответах 1 и 2.

9. Данный дорожный знак предупреждает, что:



1. Впереди через 100 м железнодорожный переезд со шлагбаумом.
2. Впереди железнодорожный переезд без шлагбаума через железную дорогу с тремя путями.
3. Впереди через 150—300 м железнодорожный переезд без шлагбаума.

10. Данный дорожный знак:



1. Информировать о выезде на дорогу, на которой движение маршрутных транспортных средств осуществляется по специально выделенной полосе навстречу общему потоку транспортных средств.
2. Информировать о приближении к узкому участку дороги, во время движения по которому водитель имеет преимущество относительно встречных транспортных средств.
3. Информировать о приближении к узкому участку дороги, на который запрещается въезд, если это затруднит встречное движение транспортных средств.

11. Что означает табличка под дорожным знаком?



1. Расстояние от первого поворота до начала второго поворота.
2. Протяженность участка дороги с опасными поворотами.
3. Расстояние от знака до начала первого поворота.

12. Где разрешается стоянка в целях длительного отдыха, ночлега на дорогах вне населённого пункта?

1. Только на хорошо просматриваемом месте на обочине.
2. В любом месте на обочине.
3. Только на предусмотренных для этого площадках или за пределами дороги.
4. В любом из перечисленных мест.

13. С какими из перечисленных неисправностей запрещается эксплуатация автомобиля?

1. Только если не работает спидометр.
2. Только если неисправно противобуксовочное устройство, предусмотренное конструкцией транспортного средства.
3. Только если не работают устройства обдува и обогрева стекол автомобиля.
4. Все перечисленные неисправности влияют на безопасность и, следовательно, должны быть устранены. В противном случае водитель обязан прекратить эксплуатацию транспортного средства.

14. При включении зелёного сигнала светофора Вы должны:



1. Уступить дорогу грузовому автомобилю, завершающему разворот.
2. Начать движение, не уступая дорогу грузовому автомобилю.

15. Что совершенно необходимо сделать водителю после того, как он преодолет эту водную преграду?



1. Необходимо двигаться со всей осторожностью пока колеса мокрые.
2. Сразу же после выезда из этой лужи необходимо незамедлительно нажать на педаль тормоза, чтобы проверить, не нарушилась ли эффективность торможения из-за попадания воды в тормозные механизмы.

20. Как оказать первую медицинскую помощь при пищевом отравлении в пути?

1. Остановиться. Выйти на свежий воздух, принять валериановые капли и при возможности выпить горячий чай или кофе.
2. Остановиться. Принять обильное питьё, вызвать искусственно рвоту, принять активированный уголь.
3. Выполнить действия, указанные в ответе 1 или 2

5.3 Критерии оценки

Оценка индивидуальных образовательных достижений по результатам промежуточной аттестации производится в соответствии с универсальной шкалой:

Процент результативности (правильных ответов)	Качественная оценка индивидуальных образовательных достижений	
	балл (отметка)	вербальный аналог
90 - 100	5	отлично
80 - 89	4	хорошо
70 - 79	3	удовлетворительно
Менее 70	2	неудовлетворительно

Приложение А**Образец оформления титульного листа контрольной работы**

Министерство науки и высшего образования Российской Федерации
Федеральное государственное бюджетное образовательное учреждение
высшего образования

**«Магнитогорский государственный технический университет
им. Г. И. Носова»**
(ФГБОУ ВО «МГТУ им. Г.И.Носова»)

**КОНТРОЛЬНАЯ РАБОТА № _____
ПО ДИСЦИПЛИНЕ
«ПРАВИЛА БЕЗОПАСНОСТ ДОРОЖНОГО ДВИЖЕНИЯ»**

Вариант _____

Выполнил (а) _____

Специальность: _____

Группа _____

Шифр _____

Преподаватель _____

Магнитогорск, 20__ г.

Приложение Б
Образец оформления содержания контрольной работы

Содержание

1	Теоретический вопрос 1	8
	<i>(текст вопроса)</i>	
2	Теоретический вопрос 2	10
	<i>(текст вопроса)</i>	
3	Практическое задание	11