

Министерство образования и науки Российской Федерации
Федеральное государственное бюджетное образовательное учреждение
высшего образования
«Магнитогорский государственный технический университет
им. Г.И. Носова»
Многопрофильный колледж



УТВЕРЖДАЮ
Директор
С.А. Махновский
(23» марта 2017 г.

**МЕТОДИЧЕСКИЕ УКАЗАНИЯ ДЛЯ ПРАКТИЧЕСКИХ РАБОТ
ПО ПРОФЕССИОНАЛЬНОМУ МОДУЛЮ
ПМ.02 ОРГАНИЗАЦИЯ ДЕЯТЕЛЬНОСТИ КОЛЛЕКТИВА
ИСПОЛНИТЕЛЕЙ**
программы подготовки специалистов среднего звена
по специальности СПО
23.02.03 Техническое обслуживание ремонт автомобильного транспорта

Магнитогорск, 2017

ОДОБРЕНО

Предметно-цикловой комиссией
Строительных и транспортных
машины

Председатель: Н.Н. Филиппевич
Протокол №7 от 14 марта 2017 г.

Методической комиссией

Протокол №4 от 23 марта 2017 г.

Разработчик:

О.В. Коровченко, преподаватель ФГБОУ ВО «МГТУ им. Г.И. Носова» МпК

Методические указания разработаны на основе рабочей программы профессионального модуля ПМ.02 Организация деятельности коллектива исполнителей.

СОДЕРЖАНИЕ

| | |
|---------------------------|----|
| 1. ВВЕДЕНИЕ | 4 |
| 2. МЕТОДИЧЕСКИЕ УКАЗАНИЯ | 6 |
| Практическое занятие № 1 | 6 |
| Практическое занятие № 2 | 7 |
| Практическое занятие № 3 | 11 |
| Практическое занятие № 4 | 16 |
| Практическое занятие № 5 | 23 |
| Практическое занятие № 6 | 28 |
| Практическое занятие № 7 | 30 |
| Практическое занятие № 8 | 32 |
| Практическое занятие № 9 | 36 |
| Практическое занятие № 10 | 41 |
| Практическое занятие № 11 | 43 |
| Практическое занятие № 12 | 45 |
| Практическое занятие № 13 | 52 |
| Практическое занятие № 14 | 58 |
| Практическое занятие № 15 | 63 |
| Практическое занятие № 16 | 68 |
| Практическое занятие № 17 | 70 |
| Практическое занятие № 18 | 73 |
| Практическое занятие № 19 | 75 |
| Практическое занятие № 20 | 76 |
| Практическое занятие № 21 | 79 |
| Практическое занятие № 22 | 82 |
| Практическое занятие № 23 | 85 |
| Практическое занятие № 24 | 87 |
| Практическое занятие № 25 | 89 |

1 ВВЕДЕНИЕ

Важную часть теоретической и профессиональной практической подготовки студентов составляют практические занятия.

Состав и содержание практических работ направлены на реализацию действующего федерального государственного образовательного стандарта среднего профессионального образования.

Ведущей дидактической целью практических занятий является формирование профессиональных практических умений (умений выполнять определенные действия, операции, необходимые в последующем в профессиональной деятельности.)

В соответствии с рабочей программой ПМ.02 Организация деятельности коллектива исполнителей, предусмотрено проведение практических работ.

В результате их выполнения, обучающийся должен уметь:

- планировать работу участка по установленным срокам;
- осуществлять руководство работой производственного участка;
- своевременно подготавливать производство;
- обеспечивать рациональную расстановку рабочих;
- контролировать соблюдение технологических процессов;
- оперативно выявлять и устранять причины их нарушения;
- проверять качество выполненных работ;
- осуществлять производственный инструктаж рабочих;
- анализировать результаты производственной деятельности участка;

- обеспечивать правильность и своевременность оформления первичных документов;

- организовывать работу по повышению квалификации рабочих;
- рассчитывать по принятой методологии основные технико-экономические показатели производственной деятельности;

Содержание практических работ ориентировано на подготовку студентов к освоению профессионального модуля программы подготовки специалистов среднего звена по специальности и овладению профессиональными компетенциями:

ПК 2.1. Планировать и организовывать работы по техническому обслуживанию и ремонту автотранспорта.

ПК 2.2. Контролировать и оценивать качество работы исполнителей работ.

ПК 2.3. Организовывать безопасное ведение работ при техническом обслуживании и ремонте автотранспорта.

А также формированию общих компетенций:

ОК 1. Понимать сущность и социальную значимость своей будущей профессии, проявлять к ней устойчивый интерес.

ОК 2. Организовывать собственную деятельность, выбирать типовые методы и способы выполнения профессиональных задач, оценивать их эффективность и качество.

ОК 3. Принимать решения в стандартных и нестандартных ситуациях и нести за них ответственность.

ОК 4. Осуществлять поиск и использование информации, необходимой для эффективного выполнения профессиональных задач, профессионального и личностного развития.

ОК 5. Использовать информационно-коммуникационные технологии в профессиональной деятельности.

ОК 6. Работать в коллективе и команде, эффективно общаться с коллегами, руководством, потребителями.

ОК 7. Брать на себя ответственность за работу членов команды (подчиненных), результат выполнения заданий.

ОК 8. Самостоятельно определять задачи профессионального и личностного развития, заниматься самообразованием, осознанно планировать повышение квалификации.

ОК 9. Ориентироваться в условиях частой смены технологии в профессиональной деятельности.

Выполнение студентами практических работ по ПМ.02 Организация деятельности коллектива исполнителей направлено на:

формирование умений применять полученные знания на практике, реализацию единства интеллектуальной и практической деятельности;

- формирование и развитие умений: наблюдать, сравнивать, сопоставлять, анализировать, делать выводы и обобщения, оформлять результаты анализа в виде таблиц, схем, графиков;

- развитие интеллектуальных умений у будущих специалистов: аналитических, проектировочных, конструктивных и др.;

- выработку при решении поставленных задач профессионально значимых качеств, таких как самостоятельность, ответственность, точность, творческая инициатива.

Продолжительность выполнения практической работы составляет не менее двух академических часов и проводится после соответствующего занятия, которое обеспечивает наличие знаний, необходимых для ее выполнения.

2 МЕТОДИЧЕСКИЕ УКАЗАНИЯ

Раздел 1. Организация производственной и хозяйственной деятельности автотранспортных предприятий

Тема 1.2. Предприятие как основной субъект предпринимательской деятельности

Практическое занятие № 1

Организационно-экономические и организационно-правовые формы автотранспортных предприятий, их преимущества и недостатки

Цель работы:

- знать действующие законодательные и нормативные акты, регулирующие производственно-хозяйственную деятельность;
- знать преимущества и недостатки организационно-правовых форм предприятий.

Выполнив работу, Вы будете:

уметь:

- оформлять основные документы по регистрации малых предприятий;
- использовать полученную информацию об особенностях организационно-правовых форм предприятий и их структуре.

Задание:

Прочитать теоретический материал, проанализировать и заполнить таблицу.

Порядок выполнения работы:

1. Ознакомится с теоретическим материалом
2. Выявить преимущества и недостатки различных форм предприятий.
3. Заполнить таблицу.

| Организационно-правовые формы | Преимущества | Недостатки |
|-------------------------------|--------------|------------|
| 1. | | |
| 2. | | |
| 3. | | |

Форма представления результата: выполненная работа

Критерии оценки:

Универсальная шкала оценки образовательных достижений

| Процент результативности (правильных ответов) | Качественная оценка уровня подготовки | |
|---|---------------------------------------|---------------------|
| | Балл (отметка) | Вербальный аналог |
| 90 – 100% | 5 | Отлично |
| 80 – 89% | 4 | Хорошо |
| 60 – 79% | 3 | Удовлетворительно |
| менее 60% | 2 | Неудовлетворительно |

Тема 1.3. Организация производства на автомобильном транспорте **Практическое занятие № 2** **Рационализация производственных процессов АТП.**

Цель работы:

- обеспечить усвоение новых понятий;
- развивать умение делать выводы;
- апробация методики научно-исследовательской работы;
- научиться рационализировать производственный процесс

Выполнив работу, Вы будете:

уметь:

- планировать работу участка по установленным срокам;
- осуществлять руководство работой производственного участка;
- контролировать соблюдение технологических процессов;
- оперативно выявлять и устранять причины их нарушения;
- анализировать результаты производственной деятельности

участка;

Материальное обеспечение:

1. Раздаточный материал;
2. Тетрадь для практических работ.

Задание

1. На основании виртуального предприятия определить потребность в рабочей силе, средствах и предметах труда;
2. Определить факторы, влияющие на эффективность производственного процесса на предприятии;
3. Представить пути рационализации производственных процессов на предприятии.

Теоретический материал:

Технологической основой планировочного решения предприятия служат функциональная схема и график производственного процесс ТО,

ТР автомобилей. Функциональная схема АТП показывает возможные пути прохождения автомобилей различных этапов производственного процесса.

Основой рациональной организации и управления на автомобильном транспорте при проведении ТО и ремонта автомобилей является производственный процесс. Рационально организованные производственные процессы создают условия для применения наиболее прогрессивных и эффективных принципов, методов, форм и рациональных организационных структур управления, которые обеспечивают оптимальное сочетание децентрализованных и централизованных процессов управления и обеспечивают максимальную эффективность управления.

Любой процесс труда включает три основных элемента: средства труда, предметы труда и рабочую силу. Следовательно, производственный процесс – это совокупность процессов труда, рабочей силы, использующей средства труда, направленных на преобразование предмета труда в продукт труда.

Оптимальный производственный процесс должен обеспечивать:

- рациональное, наиболее эффективное сочетание отдельных частей процесса (например, профилактики и восстановления);
- наиболее рациональное использование орудий труда (конвейеры, подъемники и другое технологическое оборудование) как по мощности, так и по производительности;
- наиболее целесообразное расположение отдельных подразделений, работников и оборудования с учетом рациональной последовательности выполнения работ по ремонту АТС;
- внедрение научной организации труда в каждом подразделении и на каждом рабочем месте;
- внедрение передовых методов и приемов труда с целью создания возможности осуществления прогрессивных методов управления производством.

Обобщающим показателем рациональной организации производственного процесса должен являться показатель его качественного выполнения в возможно короткий срок с минимальными затратами материальных и трудовых ресурсов.



Схема 1 - Классификация производственных процессов ремонта ТС в зависимости от степени участия в них человека

На основе анализа существующих технологий ТО и ремонта автомобилей разработана классификация факторов, влияющих на прогрессивность технологий (рис. 5.2). Механизация работ оказывает первостепенное влияние на основные показатели технической эксплуатации – коэффициент технической готовности и затраты на ТО и ремонт.

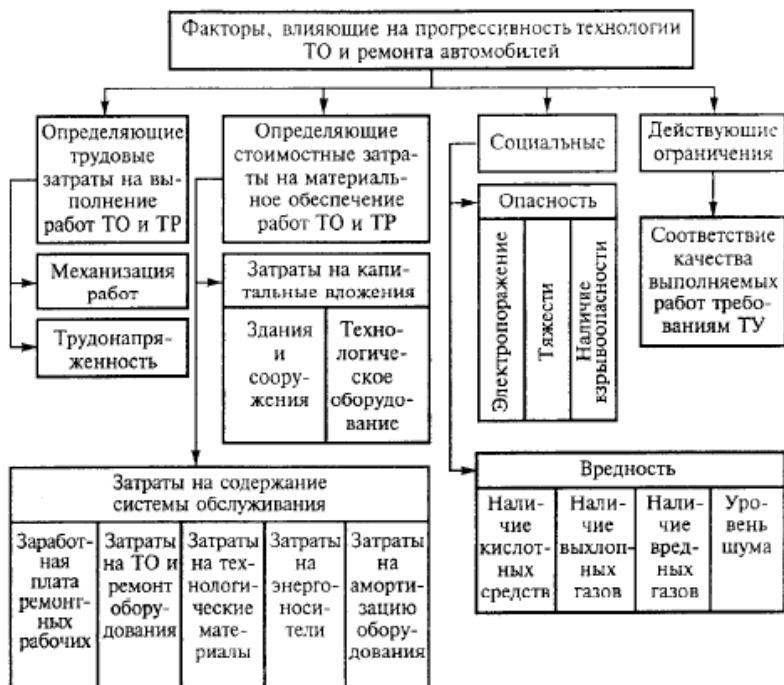


Схема 2 - Классификация факторов, влияющих на прогрессивность технологий ТО и ремонта автомобилей

Поэтому сокращение трудоемкости работ, оснащение рабочих мест и постов высокопроизводительным оборудованием и на этой основе повышение механизации производственных процессов ТО и ремонта подвижного состава следует рассматривать как одно из главных направлений технического прогресса.

Организация работы производственных участков (цехов), их взаимосвязь с постами технического обслуживания и текущего ремонта автомобилей.

Одной из форм рациональной организации ТО и ТР является система централизованного управления производством (ЦУП) технического обслуживания и ремонта подвижного состава.

При централизованном управлении производством ТО и ТР автомобилей применяется агрегатно-узловой метод ремонта.

В этом случае ремонт автомобилей производится в основном путем замены неисправных частей новыми или отремонтированными за счет оборотного фонда предприятия. Систему централизованного управления производством ТО и ТР рекомендуется внедрять в АТП, имеющих более 200 автомобилей. Она базируется на следующих принципах:

- управление производством ТО и ТР осуществляется централизованно отделом управления производством (ОУП);
- производственные комплексы формируются по технологическому принципу ТО и ТР;
- работа производственных подразделений осуществляется на основе сменно-суточных заданий;
- ежедневный учет и анализ выполнения сменно-суточных заданий участками, бригадами и отдельными исполнителями осуществляются группой планирования и анализа информации.

Форма предоставления результата: выполненная работа

Критерии оценки:

Оценка «отлично» ставится:

– ответ изложен в соответствии с требованиями культуры речи и с использованием соответствующей системы понятий и терминов (могут быть допущены недочеты в определении понятий, исправленные студентом самостоятельно в процессе ответа).

Оценка «хорошо» ставится:

– Могут быть допущены 2-3 неточности или незначительные ошибки, исправленные студентом с помощью преподавателя.

Оценка «удовлетворительно» ставится:

– Логика и последовательность изложения имеют нарушения; допущены ошибки в раскрытии понятий, употреблении терминов, которые студент способен исправить после наводящих вопросов

(допускается не более двух ошибок, не исправленных студентом).

– Студент не способен самостоятельно выделить существенные и важные элементы темы.

Оценка «неудовлетворительно» ставится:

– Ответ представляет собой разрозненные знания с существенными ошибками по вопросу, присутствуют фрагментарность, нелогичность изложения.

Тема 1.3. Организация производства на автомобильном транспорте

Практическое занятие № 3

Расчёт и анализ производственной программы АТП

Цель работы:

- обеспечить усвоение новых понятий;
- развивать умение делать выводы и анализировать полученные данные.

Выполнив работу, Вы будете:

уметь:

- планировать работу участка по установленным срокам;
- осуществлять руководство работой производственного участка;
- анализировать результаты производственной деятельности участка;
- рассчитывать по принятой методологии основные технико-экономические показатели производственной деятельности;

Материальное обеспечение:

1. Раздаточный материал;
2. Тетрадь для практических работ.

Задание

1. Рассчитать производственную программу АТП по перевозкам грузов и по эксплуатации подвижного состава по маркам автомобилей;
2. Представить результаты расчётов в таблице «Показатели производственной программы АТП »;
3. Проанализировать средние показатели по АТП в целом.

Расчёт производственной программы АТП по перевозкам грузов и по эксплуатации подвижного состава.

1. **Расчёт показателей производственной программы по перевозкам грузов.**

- 1) Суточная производительность автомобиля определяется по формуле:

$$Q_{\text{сут.}} = \frac{T_n * V_m * g * \gamma * \beta}{L_n + V_m * \beta * t_{np}} \quad (\text{т})$$

где T_n – средняя продолжительность пребывания автомобиля в наряде, час;

V_m – средняя техническая скорость, км/ч;

g – грузоподъёмность автомобиля, т;

γ – коэффициент использования грузоподъёмности;

β – коэффициент использования пробега;

L_n – среднее расстояние перевозки, км;

t_{np} – время простоя автомобиля под погрузкой и разгрузкой на одну езду, час.

$$t_{np} = \frac{N_{np} * g}{60} \quad (\text{час})$$

где N_{np} – норма времени простоя под погрузкой и разгрузкой, мин/т.

- 2) Суточный грузооборот автомобиля определяется по формуле:

$$W_{\text{сут.}} = Q_{\text{сут.}} * L_n \quad (\text{тонно-км})$$

- 3) Годовой объём перевозок определяется по формуле:

$$Q = \frac{A_{\text{сс}} * Q_{\text{сут.}} * D_{\text{к}} * a_{\text{в}}}{1000} \quad (\text{тыс.т})$$

Где $A_{\text{сс}}$ – среднесписочное число автомобилей данной марки;

$D_{\text{к}}$ – число календарных дней в году;

$a_{\text{в}}$ – коэффициент выпуска автомобилей на линию

- 4) Годовой грузооборот определяется по формуле:

$$W = Q * L_n \quad (\text{т - тыс. км})$$

2. Расчёт эксплуатационных показателей подвижного состава

- 1) Общая грузоподъёмность автомобиля по маркам определяется по формуле:

$$G = Acc * g \quad (т)$$

2) Пребывание на предприятии рассчитывается по формуле:

$$Адк = Acc * Дк \quad (\text{авто-дни})$$

3) Пребывание в работе, т.е. время нахождения конкретной модели автомобиля на линии рассчитывается по формуле:

$$АДр = Acc * Дк * \alpha \beta \quad (\text{авто-дни})$$

4) Пребывание в наряде рассчитывается по формуле:

$$АЧн = Тн * АДр \quad (\text{авто-часы})$$

5) Среднесуточный пробег автомобиля рассчитывается:

$$L_{сут.} = \frac{T_n * V_m * L_n}{L_n + V_m * \beta * t_{np}} \quad (\text{км})$$

6) Общий годовой пробег всех автомобилей рассчитывается:

$$L_{общ.} = L_{сут.} * АДр \quad (\text{км})$$

7) Пробег автомобиля с грузом рассчитывается:

$$L_{гр.} = L_{общ.} * \beta \quad (\text{км})$$

8) Число ездов с грузом рассчитывается:

$$P_e = \frac{L_{гр.}}{L_n}$$

9) Простой под погрузкой и разгрузкой рассчитывается:

$$АЧпр = t_{ПР} * P_e \quad (\text{авто-ч})$$

10) Время нахождения в движении рассчитывается:

$$АЧдв = АЧн - АЧпр \quad (\text{авто-ч})$$

Таблица «Показатели производственной программы АТП»

| Показатели | Марки автомобилей | | Всего по АТП |
|---|-------------------|--|--------------|
| | | | |
| 1.Списочное число автомобилей | | | |
| 2.Грузоподъёмность одного автомобиля, т | | | |
| 3.Общая грузоподъёмность автомобилей, т | | | |
| 4.Норма времени простоя под погрузку и разгрузку, мин/1т | | | --- |
| 5.Время простоя автомобиля под погрузку и разгрузку на 1 ездку, ч | | | |
| 6.Среднее расстояние перевозки, км | | | |
| 7. Время пребывания в наряде, ч | | | |
| 8. Средняя техническая скорость, км/ч | | | |
| 9. Коэффициент использования пробега | | | |
| 10. Коэффициент использования грузоподъёмности | | | |
| 11. Суточная производительность автомобиля, т | | | |
| 12. Суточный грузооборот автомобиля, т-км | | | |
| 13. Годовой объём перевозок, тыс.т | | | |
| 14. Годовой грузооборот, т- тыс.км | | | |
| 15. Пребывание на предприятии, авто-дни | | | |
| 16. Пребывание в работе, авто-дни | | | |
| 17. Пребывание в наряде, авто-ч | | | |
| 18. Среднесуточный пробег, км | | | |
| 19. Общий годовой пробег автомобилей, км | | | |
| 20. Пробег автомобилей с грузом, км | | | |
| 21. Число ездов с грузом | | | |
| 22. Простой под погрузкой и разгрузкой, авто-ч | | | |

| | | | |
|---|--|--|--|
| 23. Время нахождения в движении, авто-ч | | | |
|---|--|--|--|

Столбец «Всего по АТП» считается следующим образом:

- 1) Средняя грузоподъёмность одного автомобиля:

$$g_{\text{ср.}} = \frac{\sum * (g * \text{Асс})}{\sum \text{Асс}}$$

- 2) Среднее расстояние перевозки:

$$L_{\text{п ср.}} = \frac{\sum W}{\sum Q}$$

- 3) Средняя техническая скорость:

$$V_{\text{т ср.}} = \frac{\sum L_{\text{общ}}}{\sum \text{АЧДВ}}$$

- 4) Средний коэффициент использования пробега:

$$\beta_{\text{ср}} = \frac{\sum L_{\text{гр}}}{\sum L_{\text{общ}}}$$

- 5) Средний коэффициент использования грузоподъёмности:

$$\gamma_{\text{ср.}} = \frac{\sum Q}{\sum * (\text{Пе} * g)}$$

- 6) Среднесуточная производительность одного автомобиля:

$$Q_{\text{сут. ср.}} = \frac{\sum Q}{\sum \text{АДр}}$$

- 7) Среднесуточный грузооборот одного автомобиля

$$W_{\text{ср.}} = \frac{\sum W}{\sum \text{АДр}}$$

- 8) Средняя продолжительность пребывания в наряде:

$$T_{\text{н ср.}} = \frac{\sum \text{АЧн}}{\sum \text{АДр}}$$

- 9) Среднесуточный пробег одного автомобиля:

$$L_{\text{сут. ср.}} = \frac{\sum L_{\text{общ}}}{\sum \text{АДр}}$$

- 10) Среднее время простоя под погрузкой и разгрузкой:

$$t_{\text{пр ср.}} = \frac{\sum \text{АЧпр}}{\sum \text{Пе}}$$

Форма предоставления результата: выполненная работа

Критерии оценки:

Универсальная шкала оценки образовательных достижений

| Процент результативности (правильных ответов) | Качественная оценка уровня подготовки | |
|---|---------------------------------------|---------------------|
| | Балл (отметка) | Вербальный аналог |
| 90 – 100% | 5 | Отлично |
| 80 – 89% | 4 | Хорошо |
| 60 – 79% | 3 | Удовлетворительно |
| менее 60% | 2 | Неудовлетворительно |

Тема 1.4. Материально-техническая база предприятия

Практическое занятие № 4

Амортизационная политика на автомобильном транспорте.

Методика расчета амортизации.

Цель работы:

- знать действующие законодательные и нормативные акты, регулирующие производственно-хозяйственную деятельность;
- знать основы управленческого учета;

Выполнив работу, Вы будете:

уметь:

- обеспечивать правильность и своевременность оформления первичных документов
- анализировать результаты производственной деятельности участка;
- рассчитывать по принятой методологии основные технико-экономические показатели производственной деятельности;

Материальное обеспечение:

1. раздаточный материал с вариантами заданий;
2. Тетрадь для практических работ

Задание:

1. Решить задачи заданного варианта;
2. Сделать вывод о методах начисления амортизации в АТП.
3. Предложить способы улучшения использования основных фондов предприятия.

Краткие теоретические сведения:

Основные фонды (средства) – это средства труда (орудия труда), которые в процессе производства функционируют много лет, не меняют свою первоначальную форму и переносят свою стоимость на себестоимость готовой продукции постепенно, по мере износа, в виде амортизационных отчислений.

Износ – это утрата первоначальной стоимости основных фондов.

Рассчитывается по формуле $I = \frac{Cn \cdot Ha \cdot T}{100, \%}$, руб.

где Cn – первоначальная стоимость ОФ, руб.

Ha – норма амортизации, %

T – срок службы основных фондов, лет.

Амортизация – это износ в денежном выражении. Постепенный перенос стоимости основных фондов на себестоимость готовой продукции с целью восстановления первоначальной стоимости основных фондов.

Норма амортизации – утвержденный процент ежегодного переноса стоимости основных фондов на себестоимость готовой продукции

Рассчитывается по формуле $A = \frac{Cn}{T}$, руб.

$$A = \frac{Cn + K + M + L - Co}{T}, \text{руб.}$$

где K – затраты на капитальный ремонт, руб.

M – затраты на модернизацию, руб.

L – ликвидационная стоимость (демонтаж), руб.

Co – остаточная стоимость, руб.

$$A = \frac{Cn \cdot Ha}{100, \%}, \text{руб.}$$

Норма амортизации (Ha) $Ha = \frac{A}{Cn} \cdot 100, \%$

Порядок выполнения работы:

1. Внимательно прочитайте условие задачи;
2. Определите последовательность выполнения решения задачи;
3. Выберите необходимые расчётные формулы для решения задачи;
4. Сделайте вывод по результатам решения задачи;

5. Предложите способы улучшения использования основных фондов предприятия.

Ход работы:

Решение задач:

Задача №1.

Предприятие закупило оборудование стоимостью 450 тыс. руб., сроком полезного использования 4 года.

Начислить амортизационные отчисления следующими способами:

1. Линейный способ.
2. Способ списания стоимости по сумме числа лет срока полезного использования.
3. Способ уменьшаемого остатка, если коэффициент ускорения равен 2.

Задача №2.

Приобретен автомобиль грузоподъемностью менее 2 тонн, с предполагаемым пробегом до 250 тыс. км, стоимостью 200 тыс. руб. В отчетном периоде пробег составил 80 км. Начислить амортизационные отчисления за отчетный период способом списания стоимости пропорционально объему продукции (работ, услуг)

Задача №3.

Предприятие приобрело технику стоимостью 800 тыс. руб. Срок полезного использования 3 года.

Рассчитать годовые амортизационные отчисления:

1. Линейным способом.
2. Способом списания стоимости по сумме числа лет срока полезного использования.
3. Способом уменьшаемого остатка, если коэффициент ускорения равен 1,3

Задача №4.

Приобретен объект основных фондов стоимостью 650 тыс. руб., срок полезного использования 5 лет. Рассчитать амортизационные отчисления:

1. Линейным способом.
2. Способом списания стоимости по сумме числа лет срока полезного использования
3. Способом уменьшаемого остатка, если коэффициент ускорения равен 1,4.

Самостоятельная работа

Вариант №1.

Приобретен объект стоимостью 450 тыс. руб., срок полезного использования

5 лет. Рассчитать амортизационные отчисления:

1. Линейным способом.
2. Способом списания стоимости по сумме числа лет срока полезного использования
3. Способом уменьшаемого остатка, если коэффициент ускорения равен 1,5.
4. Приобретен автомобиль грузоподъемностью меньше двух тонн, с предполагаемым пробегом до 100 тыс. км, стоимостью 190 тыс. руб. В отчетном периоде пробег составил 12 тыс. км.

Начислить амортизационные отчисления за отчетный период способом списания стоимости пропорционально объему продукции (работ, услуг)

Вариант №2.

Объект с первоначальной стоимостью 100 тыс. руб. и годовой нормой амортизации 20%.

Рассчитать амортизационные отчисления:

1. Линейным способом.
2. Способом списания стоимости по сумме числа лет срока полезного использования, если срок данного объекта 5 лет.
3. Способом уменьшаемого остатка, если коэффициент ускорения равен 2.
4. На станке стоимостью 140 тыс. руб. обработано в отчетном периоде 7 тыс. деталей. Плановый объем обработки 15 тыс. изделий. Начислить амортизационные отчисления за отчетный период.

Вариант №3.

Предприятие приобрело оргтехнику стоимостью 802 тыс. руб. Норма амортизации 25%.

Рассчитать годовые амортизационные отчисления:

1. Линейным способом.
2. Способом списания стоимости по сумме числа лет срока полезного использования, если срок службы данного объекта 4 года.
3. Способом уменьшаемого остатка, если коэффициент ускорения равен 2.
4. Автомобиль стоимостью 120 тыс. руб., с предполагаемым пробегом до 400 тыс. км, в отчетном периоде пробег составил 15 тыс. км. Начислить амортизационные отчисления за отчетный период способом списания стоимости пропорционально объему продукции (работ, услуг)

Вариант №4.

Предприятие приобрело оборудование стоимостью 500 тыс. руб. Срок полезного использования 4 года.

Плановый объем выпуска продукции в 2007 г. установлен в размере 400 тыс. ед.

Фактический объем выпуска продукции в 1 квартале 2008 года составил:

Январь – 25 тыс. ед.

Февраль – 40 тыс. ед.

Март – 45 тыс. ед.

Рассчитать годовые амортизационные отчисления:

1. Линейным способом.
2. Способом списания стоимости по сумме числа лет срока полезного использования.
3. Способом уменьшаемого остатка, если коэффициент ускорения равен 1,7
4. Способом списания стоимости пропорционально объему продукции (работ, услуг)

Вариант №5.

Предприятие приобрело оборудование стоимостью 280 тыс. руб. Срок полезного использования 4 года.

Рассчитать годовые амортизационные отчисления:

1. Линейным способом.
2. Способом списания стоимости по сумме числа лет срока полезного использования.
3. Способом уменьшаемого остатка, если коэффициент ускорения равен 1,8
4. Автомобиль стоимостью 150 тыс. руб., с предполагаемым пробегом до 150 тыс. км. За январь пробег составил 10 тыс. км; за февраль – 7 тыс. км., за март – 15 тыс. км.

Рассчитать амортизационные отчисления способом списания стоимости пропорционально объему продукции за I квартал отчетного года.

Вариант №6.

Рассчитать амортизационные отчисления:

1. Линейным способом.
2. Способом списания стоимости по сумме числа лет срока полезного использования.
3. Способом уменьшаемого остатка, если:

Первоначальная стоимость объекта 250 тыс. руб. Срок полезного использования 5 лет. Норма амортизации 20%. Коэффициент ускорения 2

На оборудовании стоимостью 170 тыс. руб. была произведена продукция в отчетном периоде в объеме 10 тыс. шт. Плановый объем продукции определен – 51 тыс. шт.

4. Рассчитать амортизационные отчисления за отчетный период.

Вариант №7.

Предприятие приобрело технику стоимостью 300 тыс. руб. Срок полезного использования 3 года.

Рассчитать годовые амортизационные отчисления:

1. Линейным способом.
2. Способом списания стоимости по сумме числа лет срока полезного использования.
3. Способом уменьшаемого остатка, если коэффициент ускорения равен 1,3
4. Предприятием приобретен автомобиль стоимостью 170 тыс. руб., с предполагаемым пробегом до 500 тыс. км. В январе отчетного года пробег машины составил 10 тыс. км, а в феврале – 8 тыс. км. Начислить амортизационные отчисления за январь и февраль.

Вариант №8.

Предприятие приобрело технику стоимостью 500 тыс. руб. Сроком полезного использования 2 года.

Плановый объем выпуска продукции на 2007 год установлен в размере 300 тыс. ед.

Фактический объем выпуска продукции в 1 квартале 2007 года составил:

Январь – 20 тыс. ед.

Февраль – 35 тыс. ед.

Март – 37 тыс. ед.

Рассчитать амортизационные отчисления:

1. Линейным способом.
2. Способом списания стоимости по сумме числа лет срока полезного использования.
3. Способом уменьшаемого остатка, если коэффициент ускорения равен 1,5
4. Способом списания стоимости пропорционально объему продукции (работ, услуг)

Вариант №9.

Начислить амортизационные отчисления следующими способами:

1. Линейный способ.
2. Способ списания стоимости по сумме числа лет срока полезного использования.
3. Способ уменьшаемого остатка, если коэффициент ускорения равен 1,8
4. Способ списания стоимости пропорционально объему продукции (работ, услуг), если:

Предприятие приобрело оборудование стоимостью 450 тыс. руб. Срок полезного использования 6 лет. Плановый объем выпуска продукции 450 тыс. ед. За первый квартал планового года было произведено

Январь – 60 тыс. ед.

Февраль – 57 тыс. ед.

Март – 40 тыс. ед.

Вариант №10.

Начислить амортизационные отчисления следующими способами:

1. Линейный способ.
2. Способ списания стоимости по сумме числа лет срока полезного использования.
3. Способ уменьшаемого остатка, если коэффициент ускорения равен 2,если:

Приобретено оборудование стоимостью 200 тыс. руб., срок полезного использования 4 года.

Приобретен автомобиль грузоподъемностью менее 2 тонн, с предполагаемым пробегом до 450 тыс. км, стоимостью 200 тыс. руб. В отчетном периоде пробег составил 80 км.

4. Начислить амортизационные отчисления за отчетный период способом списания стоимости пропорционально объему продукции (работ, услуг)

Форма представления результата: выполненная работа.

Критерии оценки:

Универсальная шкала оценки образовательных достижений

| Процент результативности (правильных ответов) | Качественная оценка уровня подготовки | |
|---|---------------------------------------|---------------------|
| | Балл (отметка) | Вербальный аналог |
| 90 – 100% | 5 | Отлично |
| 80 – 89% | 4 | Хорошо |
| 60 – 79% | 3 | Удовлетворительно |
| менее 60% | 2 | Неудовлетворительно |

Тема 1.4. Материально-техническая база предприятия

Практическое занятие № 5

Расчет показателей эффективного использования основных фондов.

Цель работы:

1. Закрепление навыков расчета показателей эффективного использования ОФ.
2. Формирование умений грамотно производить экономические расчеты и четко делать выводы.
3. Развитие умений применения полученных знаний на практике.

Выполнив работу, Вы будете:

- рассчитывать по принятой методологии основные технико-экономические показатели производственной деятельности;
- анализировать результаты производственной деятельности участка;

Материальное обеспечение:

- комплект учебно-методической документации;

Порядок выполнения работы:

1. Повторение изученного материала.
2. Решение задач по данной теме.
3. Самостоятельная работа студентов (задание)

Ход работы:

1. Повторение изученного материала.

Фронтальный опрос студентов:

1. Что такое основные средства предприятия?
2. Дайте понятие ОПФ.
3. Дать определение активной части ОПФ.
4. Дать определение пассивной части ОПФ.
5. Виды учета ОПФ.
6. Дать определение понятию инвентаризация.
7. Что такое стоимостной учет?
8. Виды стоимостного учета.
9. Как рассчитывается первоначальная стоимость ОПФ?
10. Как рассчитывается остаточная стоимость ОПФ?
11. Как рассчитывается восстановительная стоимость ОПФ?
12. Как рассчитывается ликвидационная стоимость ОПФ?
13. Что такое амортизация?
14. Записать формулу расчета амортизации.
15. Записать формулу расчета
16. Методы начисления амортизационных отчислений.

2.Решение задач по данной теме.

Задача 1

Определите интенсивную, экстенсивную и интегральную загрузки станка в течение месяца при условии, что:

- станок работал в две смены по 8 ч;
 - количество рабочих дней в месяце — 26;
 - простой по причине ремонта составляют 2,8% от режимного фонда времени;
 - простой по различным организационным причинам — 39 ч;
 - плановая трудоемкость одной детали — 1,5 ч;
- фактически изготовлено в течение месяца 220 деталей.

Задача 2

На участке цеха установлено 10 станков. Режим работы — в две смены. Затраты на переналадку и ремонт станков составляют 10% от режимного фонда времени. Норма времени на изготовление одной детали — 2 ч. Средний процент выполнения норм — 115.

Фактически один станок отработал в течение года в среднем 3039 ч.

Определите:

- режимный и эффективный (полезный) фонд времени работы станков;
- годовой выпуск деталей этой группы станков (производственную мощность);
- коэффициент экстенсивного использования станков.

Задача 3

Определите величину производственной мощности цеха и уровень ее использования.

Исходные данные:

- в цехе работают 40 станков;
- годовой выпуск продукции — 115 500 изд.;
- режим работы двухсменный;
- продолжительность смены — 8 ч;
- число рабочих дней в году — 258;
- регламентированные простои оборудования — 4% от режимного фонда времени;
- норма времени на обработку одного изделия — 1,2 ч

Задача 4

Определите производственную мощность и фактический объем выпуска продукции.

Исходные данные:

- количество однотипных станков в цехе — 30;
- норма времени на обработку единицы продукции — 0,6;

- режим работы двухсменный;
- продолжительность смены — 8 ч;
- регламентированные простои оборудования — 39 от режимного фонда времени;
- коэффициент использования производственной мощности — 0,82;
- число рабочих дней в году — 255.

Задача 5

Стоимость оборудования цеха – 15000 тыс. руб. С 1 марта введено в эксплуатацию оборудование стоимостью 45,6 тыс. руб.; с 1 июля выбыло оборудование стоимостью 20,4 тыс. руб.

Объём выпуска продукции 800,0 тыс. т, цена 1 т – 30 руб.

Производственная мощность – 1000,0 тыс. т.

Определите величину фондоотдачи оборудования и коэффициент интенсивного использования оборудования.

Решение:

1. $\Phi = \Phi_{\text{н}} + \Phi_{\text{вв}} * \text{пм} / 12 - \Phi_{\text{выб}} * \text{мм} / 12 = 15000 \text{ тыс. руб.} + 45,6 * 10 / 12 - 20,4 * 6 / 12 = 15027,8 \text{ тыс. руб.}$
2. $V_{\text{ф}}$ в денежном выражении:
800 тыс. руб. * 30 руб. = 24000 тыс. руб.
3. $\Phi_{\text{отд}} = V_{\text{ф}} / \Phi = 24000 \text{ тыс. руб.} / 15027,8 \text{ тыс. руб.} = 1,6 \text{ руб.}$
4. $\text{Кинт} = V_{\text{ф}} / M = 800 \text{ тыс. т.} / 1000 \text{ тыс. т.} = 0,8$

Задача 6

В цехе машиностроительного завода установлено 100 станков.

Режим работы цеха двухсменный, продолжительность смены 8 ч.

Годовой объём выпуска продукции – 280 тыс. изделий,

производственная мощность – 310 тыс. изделий.

Определите коэффициент сменности работы станков, коэффициент интенсивной, интенсивной и интегральной загрузки.

Известно, что в первую смену работают все станки, во вторую – 50% станочного парка, количество рабочих дней в году – 260, время фактической работы одного станка за год – 4000ч.

Задача 7

Определить показатели использования средства: фондоотдачу, фондоёмкость, фондовооружённость, использования машин по времени, коэффициент оборотных средств, длительность одного оборота.

| Объём строительной монтажных работ (тыс.руб.) | Среднегодовая стоимость основных производственных фондов. (тыс.руб.) | Фактическое время Маш. час. | Нормативное время работы в год (Маш. час.) | Средний остаток оборотных средств (тыс.руб.) | Численность работников |
|---|--|-----------------------------|--|--|------------------------|
| | | | | | |

| | | | | | |
|------|-----|------|------|------|-----|
| 6647 | 497 | 1440 | 1500 | 1100 | 150 |
|------|-----|------|------|------|-----|

Решение:

1. $f_o=6647 \text{ т. п.} / 497 \text{ т. п.} = 13,37 \text{ руб.} / \text{руб.}$
2. $\Phi_e=1 / \Phi_o=1 / 13,37=0,07 \text{ руб.} / \text{руб.}$
3. $f_v=497 \text{ т. п.} / 115=4322 \text{ руб.} / \text{чел.}$
4. $K_i=1440 / 1500=0,96$
5. $K_o=6647 \text{ т. п.} / 110 \text{ т. п.} = 6,04 \text{ оборотов}$
6. $D=T/K=360 / 6,04=59,6 \text{ дней.}$

Самостоятельная работа студентов (задание)

Вариант №1

Определите производственную мощность участка и объем выпуска продукции. Исходные данные:

- на участке цеха работают 20 станков;
- норма времени на обработку одного изделия — 0,5 ч;
- режим работы двухсменный;
- продолжительность смены — 8 ч;
- число нерабочих дней в году — 107;
- регламентированные простои оборудования — 3% от режимного фонда времени;
- коэффициент использования станков — 0,85.

Вариант №2

Определите выходящую и среднегодовую мощность участка.

Исходные данные:

- производственная мощность завода на начало года — 18 200 тыс. руб. продукции;
- планируемый прирост производственной мощности: с 1 апреля — 400 тыс. руб., с 1 июля — 340 тыс. руб., с 1 ноября — 300 тыс. руб.
- планируемое выбытие производственной мощности: с 1 июня — 120 тыс. руб., с 1 сент. — 180 тыс. руб.

Вариант №3

Рассчитайте показатели баланса производственной мощности завода, если она определяется по механосборочному цеху, где установлено на начало года 50 ед. однотипного оборудования ведущей группы. Полезный фонд времени работы единицы оборудования — 4200 ч в год. С 1 июля планируется ввод дополнительной производственной мощности на 20 000 комплектов продукции, а с 1 сентября выбытие мощности — 32 000 комплектов. Плановый объем производства составляет 402,6 тыс. комплектов при норме времени на один комплект — 0,5

Вариант №4

На начало года стоимость ОПФ составляла 30 млн. руб. В марте предприятие приобрело станки на сумму 6 млн. руб., а в июне было ликвидировано оборудование на 4 млн. руб. В среднем норма амортизации — 12%. За год предприятие выпустило продукции на сумму 26 млн. руб.

Определите:

- среднегодовую стоимость ОПФ;
- сумму амортизационных отчислений за год;
- фондоотдачу.

Вариант №5

В прошлом году фирма изготовила Изделий на сумму 980 млн. руб., среднегодовая стоимость ее основных производственных фондов составила 400 млн. руб. В текущем году выпущено продукции на сумму 890 млн. руб., среднегодовая стоимость основных производственных фондов фирмы — 500 млн. руб. *Определите*, как изменилась фондоотдача

Вариант №6.

Объем реализованной продукции фирмы в прошлом году составил 1015 млн. руб., среднегодовая стоимость основных производственных фондов — 485 млн. руб. В текущем году объем реализации увеличился на 19%, а среднегодовая стоимость основных производственных фондов — на 8%. *Определите*, как изменилась фондоотдача.

Вариант №7

На начало года на ОАО «Резерв» стоимость основных производственных фондов составила 350 млн. руб. В начале марта из-за изношенности выбыло оборудования на сумму 15 млн. руб. В конце сентября

предприятие закупило и установило несколько единиц оборудования на сумму 80 млн. руб. *Определите* среднегодовую стоимость основных производственных фондов.

Вариант №8

На 1 января отчетного года стоимость основных производственных фондов фирмы составила 145 млн. руб. В начале III квартала было приобретено новое оборудование стоимостью 25 млн. руб., а в конце IV квартала ликвидировано изношенное оборудование на сумму 8,5 млн. руб. *Определите* среднегодовую стоимость основных производственных фондов на 1 января следующего года.

Форма представления результата: выполненная работа.

Критерии оценки:

Универсальная шкала оценки образовательных достижений

| | | |
|-----------------------------|---------------------------------------|-------------------|
| Процент результативности | Качественная оценка уровня подготовки | |
| | Балл (отметка) | Вербальный аналог |

| | | |
|----------------------|---|---------------------|
| (правильных ответов) | | |
| 90 – 100% | 5 | Отлично |
| 80 – 89% | 4 | Хорошо |
| 60 – 79% | 3 | Удовлетворительно |
| менее 60% | 2 | Неудовлетворительно |

Тема 1.4. Материально-техническая база предприятия
Практическое занятие № 6
Расчёт показателей эффективного использования оборотных средств.

Цель работы:

1. Закрепление навыков расчета показателей использования оборотных средств предприятия.
2. Формирование умений грамотно производить экономические расчеты и четко делать выводы.
3. Развитие умений применения полученных знаний на практике.

Выполнив работу, Вы будете:

- рассчитывать по принятой методологии основные технико-экономические показатели производственной деятельности;
- анализировать результаты производственной деятельности участка;

Материальное обеспечение:

- комплект учебно-методической документации;

Порядок выполнения работы:

1. Повторение изученного материала.
2. Решение задач по данной теме.
3. Самостоятельная работа студентов (задание)

Краткие теоретические сведения:

Оборотные фонды – предметы труда, которые в процессе производства участвуют один раз, меняют свою первоначальную форму и переносят свою стоимость на себестоимость готовой продукции полностью и сразу.

Фонды обращения – средства предприятия, обслуживающие процесс реализации продукции

Денежные средства, вложенные в оборотные производственные фонды и фонды обращения, образуют оборотные средства предприятия.

Ход работы:

1. Повторение изученного материала.

Фронтальный опрос студентов:

1. Показатели оборачиваемости оборотных фондов.
2. Что показывает К оборачиваемости?
3. Как рассчитывается К оборачиваемости?
4. Как рассчитывается длительность одного оборота?
5. Как рассчитывается К закрепления?

2. Решение задач по данной теме.

Задача № 1

Определить на сколько сократится потребность в оборотных средствах или увеличится выпуск продукции, если продолжительность оборота сократится на 2 дня. За пол года объем реализации продукции составил 127,8 тыс. тонн при среднегодовой стоимости оборотных средств 99,8 тыс. руб. Оптовая цена 1 тонны – 7,3 руб.

Задача № 2

Предприятие реализовало продукции за год на сумму 689,7 тыс. руб. Среднегодовая стоимость оборотных средств 456,3 тыс. руб. Определить показатели использования оборотных средств: коэффициент оборачиваемости, коэффициент загрузки и длительность одного оборота.

1. Выбрать необходимы формулы:

1. Коэффициент оборачиваемости (скорость оборота) – характеризует объем продукции, приходящейся на рубль оборотных средств. Этот коэффициент определяет число оборотов оборотных средств по отношению к объему продукции за определенный период времени.

$$K_o = \frac{PП, Q}{O}, \text{ (количество оборотов),}$$

где PП – объем реализованной продукции, руб.

Q- объем продукции, ед.

O – сумма оборотных средств, руб.

2. Коэффициент загрузки оборотных средств – характеризует сумму оборотных средств, приходящуюся на рубль (единицу) продукции. Чем больше коэффициент загрузки, тем эффективнее используются оборотные средства. Является обратным коэффициенту оборачиваемости.

$$Kз = \frac{O}{PP, Q}, \text{ (руб\руб, руб\ед.)}$$

3. **Длительность одного оборота** – показывает за сколько дней возвращаются оборотные средства в виде выручки от реализации готовой продукции

$$Д = \frac{O \cdot Tк}{PP}, \text{ (дни)}$$

$$Д = \frac{Tк}{Ko},$$

$$Д = Kз \cdot Tк,$$

где $Tк$ – число дней в календарном периоде (30, 90, 365)

4. **Показатель отдачи оборотных средств** – показывает, сколько получено готовой продукции, с рубля, вложенного в оборотные средства

$$\Phi об. = \frac{П}{O}, \text{ (руб\руб)},$$

где $П$ – прибыль от реализации продукции, руб.

Форма представления результата: выполненная работа

Критерии оценки:

Универсальная шкала оценки образовательных достижений

| Процент результативности (правильных ответов) | Качественная оценка уровня подготовки | |
|---|---------------------------------------|---------------------|
| | Балл (отметка) | Вербальный аналог |
| 90 – 100% | 5 | Отлично |
| 80 – 89% | 4 | Хорошо |
| 60 – 79% | 3 | Удовлетворительно |
| менее 60% | 2 | Неудовлетворительно |

Тема 1.5. Организация и планирование труда и заработной платы на предприятиях автомобильного транспорта

Практическое занятие № 7

Расчет показателей нормы времени и нормы выработки

Цель работы:

1. научиться рассчитывать показатели нормы времени и нормы выработки;

2. научиться применять формулы для расчёта нормы времени и нормы выработки;
3. научиться анализировать показатели нормы времени и нормы выработки;
4. научиться определять пути улучшения показателей нормы времени и нормы выработки.

Выполнив работу, Вы будете:

уметь:

- планировать работу участка по установленным срокам;
- осуществлять руководство работой производственного участка;
- анализировать результаты производственной деятельности участка;
- рассчитывать по принятой методологии основные технико-экономические показатели производственной деятельности;

Материальное обеспечение:

1. Раздаточный материал с вариантами заданий;
2. Тетрадь для практических работ

Задание:

1. Решить задачи заданного варианта;
2. Проанализировать показатели нормы времени и нормы выработки;
3. Предложить пути улучшения показателей нормы времени и нормы выработки.

Порядок выполнения работы:

1. Внимательно прочитайте условие задачи;
2. Определите последовательность выполнения решения задачи;
3. Выберите необходимые формулы для решения задачи;
4. Проанализируйте показатели нормы времени и нормы выработки;
5. Предложите пути улучшения показателей нормы времени и нормы выработки.

Ход работы:

1. Решить задачи примерного содержания:

Задача № 1

Норма выработки 30 деталей в смену. За счёт улучшения условий труда норма выработки увеличилась на 5 %. Определить новую норму времени и как она изменилась в процентах. Длительность смены 8 часов.

2. Выбрать необходимые формулы.

Норма времени и норма выработки обратно пропорциональные показатели:

$$N_{выр} = \frac{1}{N_{вр}} - \text{для индивидуальной нормы}$$

$$N_{выр} = \frac{Ч}{Hв} - \text{для бригадной нормы}$$

3. Проанализировать показатели нормы времени и нормы выработки;
4. Предложить пути улучшения показателей нормы времени и нормы выработки.

Форма представления результата: выполненная работа

Критерии оценки:

Универсальная шкала оценки образовательных достижений

| Процент результативности (правильных ответов) | Качественная оценка уровня подготовки | |
|---|---------------------------------------|---------------------|
| | Балл (отметка) | Вербальный аналог |
| 90 – 100% | 5 | Отлично |
| 80 – 89% | 4 | Хорошо |
| 60 – 79% | 3 | Удовлетворительно |
| менее 60% | 2 | Неудовлетворительно |

Тема 1.5. Организация и планирование труда и заработной платы на предприятиях автомобильного транспорта

Практическое занятие № 8

Планирование численности работников. Определение потребности численности по категориям персонала.

Цель работы:

1. Формирование умений грамотно производить экономические расчеты и четко делать выводы.
2. Развитие умений применения полученных знаний на практике.

Выполнив работу, Вы будете:

уметь:

- планировать работу участка по установленным срокам;
- осуществлять руководство работой производственного участка;
- обеспечивать рациональную расстановку рабочих;
- анализировать результаты производственной деятельности участка;
- рассчитывать по принятой методологии основные технико-экономические показатели производственной деятельности;

Материальное обеспечение:

- комплект учебно-методической документации;

Порядок выполнения работы:

1. Повторение изученного материала.
2. Решение задач по данной теме.
3. Самостоятельная работа студентов (задание)

Повторение изученного материала.

Экономический диктант

1. Производительность труда это-
2. Показатели производительности труда следующие:
3. Выработка это-
4. Методы определения выработки:
5. Трудоемкость это-
6. Показатели трудоемкости, следующие:
7. Пути повышения производительности труда:
8. Списочный состав работников включает:
9. Среднесписочная численность работников рассчитывается
10. Рабочие это-
11. Служащие делятся на следующие категории
12. Должностная инструкция это:
13. К специалистам относят...
14. Персонал предприятия это-

Решение задач по данной теме.

Задача 1

Определить рост производительности труда в планируемом периоде по сравнению с базовым в целом по предприятию и за счет осуществления отдельных организационно-технических мероприятий (факторов).

Исходные данные:

| Показатели | а | б | в | г | д | |
|-----------------------------------|------|------|------|------|------|------|
| Годовой объем продукции, млн. р.: | | | | | | |
| в базисном периоде | 58,5 | 59,1 | 60,2 | 61,1 | 61,3 | 58,2 |
| в планируемом периоде | 61,5 | 62,1 | 63,1 | 63,9 | 64,2 | 60,4 |
| Условное высвобождение | | | | | | |

| | | | | | | |
|--|-------|-------|-------|-------|-------|-------|
| ППП в планируемом периоде по факторам, чел.: | | | | | | |
| повышение технического уровня производства | 103 | 107 | 105 | 113 | 114 | 101 |
| улучшение организации производства и труда | 26 | 27 | 27 | 28 | 28 | 26 |
| расширение объема кооперированных поставок | 10 | 9 | 10 | 11 | 11 | 10 |
| сокращение потерь от брака | 1 | 1 | 1 | 1 | 1 | 1 |
| снижение трудоемкости продукции | 5 | | 6 | 5 | 6 | 6 |
| Годовая выработка на одного работника в базисном периоде, р. | 28000 | 28000 | 28000 | 28000 | 28000 | 28000 |

Задача 2

Определить снижение трудоемкости, высвобождение рабочих и рост годовой производительности труда за счет проведения ряда оргтехмероприятий в предшествующем году.

| Показатели | а | б | в | г | д | е |
|---|-------|-------|-------|-------|-------|-------|
| Годовой выпуск деталей, шт | 48500 | 48000 | 49000 | 50000 | 56000 | 46000 |
| Трудоемкость детали до мероприятия, мин. | 52 | 58 | 4 | 12 | 29 | 46 |
| Трудоемкость детали после мероприятия, мин. | 47 | 50 | 28 | 6 | 22 | 39 |
| Эффективный годовой фонд времени рабочего, ч. | 1800 | 1720 | 1700 | 1760 | 1750 | 1780 |
| Коэффициент выполнения норм | 1,2 | 1,2 | 1,2 | 1,2 | 1,2 | 1,2 |

Самостоятельная работа студентов (задание)

Вариант 1

На основе имеющихся данных рассчитать недостающие и заполнить таблицу. Определить: рост (снижение) производительности труда производственных рабочих на предприятие. Сделать вывод.

| Показатели | Ед. изм. | План | Факт |
|---|--------------|------|---------------------|
| 1. Реализованная продукция | т. руб. | 100 | 11 500 110 |
| 2. Численность | че л. (%) | 100 | 1410 98,58 |
| 3. Доля рабочих в общей численности, в том числе: | | 0,82 | |
| производственные | % | 44 | снизилась на 8 чел. |
| вспомогательные | % | | |

Вариант 2

Норма времени на изготовление одного изделия составляет 12мин., часовая тарифная ставка при данной сложности составляет 33,42руб., в месяце 24 рабочих дней, продолжительность смены 8 часов. За месяц изготовлено 1008 изделий.

Определите:

- 1) норму выработки в месяц (штук);
- 2) сдельную расценку на изделие, руб.
- 3) сумму сдельной заработной платы в месяц, если за каждый процент перевыполнения выплачивается 1,5% премии.

Вариант 3

Среднесписочная численность работников предприятия за год составила 600чел. В течении года было уволено: по собственному желанию 37чел., за нарушение трудовой дисциплины – 5чел., ушли на пенсию 11чел., поступили в учебные заведения и были призваны в Вооруженные силы 13чел., переведены на другие должности и в другие подразделения предприятия 30чел.

Определите:

- 1) коэффициент выбытия кадров, %
- 2) коэффициент текучести кадров, %.

Вариант 4

В 3 квартале выработка продукции на одного работающего составила 5тыс.руб./чел. В 4квартален предприятие планирует выпустить продукции на сумму 15млн.руб. и одновременно снизить численность работающих до 80чел.

Определите:

- 1) выработку на одного работающего в 4 квартале, руб./чел;
- 2) планируемый прирост производительности труда, %.

Форма представления результата: выполненная работа.

Критерии оценки:

Универсальная шкала оценки образовательных достижений

| Процент результативности (правильных ответов) | Качественная оценка уровня подготовки | |
|---|---------------------------------------|---------------------|
| | Балл (отметка) | Вербальный аналог |
| 90 – 100% | 5 | Отлично |
| 80 – 89% | 4 | Хорошо |
| 60 – 79% | 3 | Удовлетворительно |
| менее 60% | 2 | Неудовлетворительно |

Тема 1.5. Организация и планирование труда и заработной платы на предприятиях автомобильного транспорта

Практическое занятие № 9

Расчет повременной и сдельной формы заработной платы

Цель работы:

1. Закрепление навыков расчета заработной платы ремонтных рабочих при разных системах оплаты труда.
2. Формирование умений грамотно производить экономические расчеты и четко делать выводы.
3. Развитие умений применения полученных знаний на практике.

Выполнив работу, Вы будете:

уметь:

- планировать работу участка по установленным срокам;
- осуществлять руководство работой производственного участка;
- своевременно подготавливать производство;
- обеспечивать рациональную расстановку рабочих;
- анализировать результаты производственной деятельности участка;
- обеспечивать правильность и своевременность оформления первичных документов;

- рассчитывать по принятой методологии основные технико-экономические показатели производственной деятельности;

Материальное обеспечение:

- комплект учебно-методической документации;

Порядок выполнения работы:

1. Повторение изученного материала.
2. Решение задач по данной теме.
3. Самостоятельная работа студентов (задание)

Ход работы:

Повторение изученного материала.

Фронтальный опрос

1. Что такое заработная плата?
2. Дать определение сдельной оплаты труда.
3. Дать определение повременной оплаты труда
4. Какие элементы включает тарифная система?
5. Что показывает разряд?
6. Что показывает тарифный коэффициент?
7. Как рассчитывается часовая тарифная ставка первого разряда?
8. Перечислите системы сдельной оплаты труда
9. Перечислите системы повременной оплаты труда
10. Охарактеризуйте бестарифную систему оплаты труда.

Решение задач по данной теме.

Задача 1

Определить основной заработок рабочего по сдельно – премиальной системе оплаты труда за месяц, учитывая качество работы.

На участке применяется сдельно – премиальная оплата труда, при которой за сдачу продукции контролеру с первого предъявления основной заработок рабочего увеличивается по следующей шкале:

- | | |
|--------------------------|---------|
| При сдаче 100% продукции | -на 30% |
| От 97 до 100% | -на 25% |
| От 92 до 97% | -на 14% |
| От 85 до 92% | -на 10% |

Величина часовой тарифной ставки первого разряда – 5 р.

| Показатели | а | б | в | г | д | е |
|-----------------|----|-----|----|---|----|---|
| Разряд рабочего | IV | III | IV | V | VI | V |

| | | | | | | |
|---|-----|-----|-----|-----|-----|------|
| Обработано деталей за месяц, шт. | 400 | 880 | 768 | 307 | 240 | 1680 |
| Норма штучно калькуляционного времени, мин. | 30 | 12 | 15 | 36 | 48 | 6 |
| Контролер принял деталей, шт. | 380 | 860 | 740 | 270 | 220 | 1500 |

Задача2

Определить основной месячный заработок рабочего по сдельно – прогрессивной системе оплаты труда. По действующему на предприятии положению предусмотрено увеличение расценок на продукцию, выработанную сверх исходной базы, при ее перевыполнении до 5% - в 1,5 раза, а при перевыполнении свыше 5% - в 2 раза. За исходную базу принято 100 – процентное выполнение норм выработки

Величина часовой тарифной ставки первого разряда – 5 р.

| Показатели | а | б | в | г | д | е |
|---|-----|-----|-----|-----|-----|------|
| Разряд рабочего | IV | III | IV | V | VI | V |
| Норма выработки, шт. | 400 | 880 | 768 | 307 | 240 | 1680 |
| Норма штучно калькуляционного времени, мин. | 30 | 12 | 15 | 36 | 48 | 6 |
| Выполнение нормы за месяц, % | 110 | 110 | 110 | 110 | 110 | 110 |

Задача3

Определить основной месячный заработок рабочего при косвенной сдельной системе оплаты труда. Величина часовой тарифной ставки первого разряда – 3 р.

| Показатели | а | б | в | г | д | е |
|---------------------|----|-----|----|-----|----|-----|
| Разряд рабочего | II | III | II | III | II | III |
| Норма обслуживания, | | | | | | |

| | | | | | | |
|---|----|----|----|----|----|----|
| рабочих мест | | | | | | |
| Норма выработки на рабочем месте, шт. в смену | 12 | 18 | 13 | 30 | 10 | 38 |
| Норма штучно калькуляционного времени на обработку одной детали, мин. | 30 | 24 | 36 | 15 | 48 | 12 |
| Дней в месяце | 21 | 23 | 22 | 21 | 23 | 22 |

Задача 4.

Определить месячную заработную плату водителя 2-го класса, перевозившего груз 1-го класса при механизированной погрузке и разгрузке на автомобиле ГАЗ-3307. Объем перевозок составил – 650 т., грузооборот – 11060 т-км. Водитель совмещал обязанности экспедитора. За качественное выполнение заданий в срок и досрочно установлена премия в размере 15% от месячной тарифной ставки за отработанное время. Месячный баланс рабочего времени – 168 часов.

Задача 5.

Определить месячную заработную плату водителя 1 класса на автобусе «ЛиАЗ-5292». Водитель отработал 20 смен с продолжительностью одной смены 11,8 ч. и сделал 110 рейсов, из которых 100 рейсов выполнены по расписанию. Фактическая выручка за месяц составила 75300 руб. Премия за выполнение рейсов по расписанию предусмотрена в размере 20%. Часовая тарифная ставка равна 40,7 руб.

Самостоятельная работа

Вариант 1

Рассчитать заработную плату бригады рабочих-каменщиков (1 человек – 3 разряда и 1 человек – 5 разряда, часовые тарифные ставки соответственно 33,30руб. и 55, 5 руб.), выполняющих следующую работу:

- кладка перегородок из кирпича в объеме 1023 м², если норма времени на кладку 100 м² составляет 170,17 чел-час;

- по итогам работы бригада получает премию в размере 45% от суммы сдельной оплаты.

Вариант 2

Рассчитать заработную плату бригады рабочих-каменщиков (1 человек – 3 разряда и 1 человек 4 разряда, часовые тарифные ставки соответственно 33,30руб. и 44,40руб.), выполнивших следующую работу:

- кладка наружных стен из кирпича с облицовкой 21 м3, если норма времени на кладку 1м3 составляет 5,57 чел-час;

- по итогам работы бригада получает премию в размере 30% от суммы сдельной оплаты.

Вариант 3

Рассчитать заработную плату слесаря 5 разряда, часовая тарифная ставка 50,55руб. за месяц по следующим данным:

-отработано 24 смены по 8 часов;

-доплата за руководство бригадой составляет 10% от часовой тарифной ставки;

-премия по итогам работы за месяц 77 от тарифа;

- уральский коэффициент.

Форма представления результата: выполненная работа.

Критерии оценки:

Универсальная шкала оценки образовательных достижений

| Процент результативности (правильных ответов) | Качественная оценка уровня подготовки | |
|---|---------------------------------------|---------------------|
| | Балл (отметка) | Вербальный аналог |
| 90 – 100% | 5 | Отлично |
| 80 – 89% | 4 | Хорошо |
| 60 – 79% | 3 | Удовлетворительно |
| менее 60% | 2 | Неудовлетворительно |

**Тема 1.5. Организация и планирование труда и заработной платы
на предприятиях автомобильного транспорта
Практическое занятие № 10
Решение ситуационных задач по организации заработной платы,
труда и отдыха в соответствии с ТК РФ**

Цель работы:

1. Научиться применять Трудовой кодекс РФ;
2. Научиться анализировать конкретные производственные ситуации опираясь на нормативно-правовые источники.

Выполнив работу, Вы будете:

уметь:

- осуществлять руководство работой производственного участка;
- обеспечивать правильность и своевременность оформления первичных документов;
- организовывать работу по повышению квалификации рабочих;
- рассчитывать по принятой методологии основные технико-экономические показатели производственной деятельности;

Материальное обеспечение:

1. Раздаточный материал с вариантами заданий;
2. Трудовой кодекс РФ;
3. Тетрадь для практических работ

Задание:

1. Проанализировать представленную производственную ситуацию с обоснованием ответа соответствующей статьёй Трудового кодекса РФ.

Порядок выполнения работы:

1. Внимательно прочитайте представленную ситуацию;
2. Дайте ответы на вопросы, поставленные к данной ситуации опираясь на статью Трудового кодекса РФ.

Ход работы:

1. Рассмотрите производственную ситуацию;
2. Подберите необходимые статьи Трудового Кодекса РФ;
3. Ответьте на вопросы, составленные по каждой ситуации, анализируя определенные этапы, в которых требуется раскрыть содержание того или иного аспекта.
4. Рассмотрите возможные альтернативные действия по каждой ситуации.

Ситуация для анализа № 1

Петров М.И. работает на СТО. Имеет ли право руководитель предприятия, деля отпуск на две части, одну из них предоставлять во время нужное работнику (в соответствии с графиком отпусков), а другую во время, удобное руководителю?

Ситуация для анализа № 2

Во время отпуска Иванов И.П. заболел на 11 дней, четыре из которых – выходные. 25 мая он должен был выйти на работу. Может ли Иванов И.П. продлить отпуск или он обязан выйти на работу?

Ситуация для анализа № 3

17 – летний работник Сомов, отработав в организации три месяца, подал заявление о предоставлении ему ежегодного оплачиваемого отпуска с 1 августа 2016 года. Администрация не удовлетворила просьбу работника, заявив, что отпуск ему будет предоставлен только после шести месяцев непрерывной работы, т.е. с 1 ноября. Сомов обратился с жалобой в КТС. Правомерны ли действия работодателя?

Ситуация для анализа № 4

Водитель автобазы № 6 Охочинский самовольно использовал закрепленный за ним самосвал для перевозки грузов граждан. В результате случившийся по его вине аварии самосвал и частный дом были повреждены. Автобаза как владелец источника повышенной опасности понесла расходы по ремонту жилого дома и самосвала. Кроме того, автобазе были причинены убытки в виде неполученных доходов, так как автомобиль не использовался по назначению в течение 10 дней. Автобаза обратилась в суд с иском о взыскании с Охочинского причиненного ущерба и упущенной выгоды. Прокомментируйте сложившуюся ситуацию.

Ситуация для анализа № 5

Рабочий отработал сверхурочно 4 часа после основной смены. Определите заработок рабочего за месяц с учетом районного коэффициента, если отработано 22 смены по графику № 5. Тарифная ставка 76,45 руб/час.

На основании какой статьи ТК РФ производится оплата сверхурочной работы?

Форма представления результата: выполненная работа

Критерии оценки:

Оценка «отлично» ставится:

– ответ изложен в соответствии с требованиями культуры речи и с использованием соответствующей системы понятий и терминов (могут быть допущены недочеты в определении понятий, исправленные студентом самостоятельно в процессе ответа).

Оценка «хорошо» ставится:

– Могут быть допущены 2-3 неточности или незначительные ошибки, исправленные студентом с помощью преподавателя.

Оценка «удовлетворительно» ставится:

– Логика и последовательность изложения имеют нарушения; допущены ошибки в раскрытии понятий, употреблении терминов, которые студент способен исправить после наводящих вопросов (допускается не более двух ошибок, не исправленных студентом).

– Студент не способен самостоятельно выделить существенные и важные элементы темы.

Оценка «неудовлетворительно» ставится:

– Ответ представляет собой разрозненные знания с существенными ошибками по вопросу, присутствуют фрагментарность, нелогичность изложения.

Тема 1.6. Показатели деятельности предприятия автомобильного транспорта

Практическое занятие № 11

Расчет показателей прибыли и рентабельности предприятия

Цель работы:

1. научиться рассчитывать показатели прибыли и рентабельности предприятия;
2. научиться применять формулы для расчёта показателей прибыли и рентабельности предприятия;
3. научиться анализировать показатели прибыли и рентабельности предприятия;
4. научиться определять пути увеличения показателей прибыли и рентабельности предприятия.

Выполнив работу, Вы будете:

- уметь:
- планировать работу участка по установленным срокам;
 - осуществлять руководство работой производственного участка;
 - анализировать результаты производственной деятельности участка;
 - рассчитывать по принятой методологии основные технико-экономические показатели производственной деятельности;

Материальное обеспечение:

1. Раздаточный материал с вариантами заданий;
2. Тетрадь для практических работ

Задание:

1. Решить задачи заданного варианта;
2. Проанализировать показатели прибыли и рентабельности предприятия;
3. Предложить пути увеличения показателей прибыли и рентабельности предприятия.

Краткие теоретические сведения:

Прибыль- абсолютный показатель финансовых результатов деятельности предприятия, представляющий собой разницу между совокупными доходами и расходами.

Рентабельность - финансовый показатель, характеризующий абсолютную величину прибыли, приходящуюся на единицу издержек производства.

Порядок выполнения работы:

1. Внимательно прочитайте условие задачи;
2. Определите последовательность выполнения решения задачи;
3. Выберите необходимые расчётные формулы для решения задачи;
4. Проанализируйте показатели прибыли и рентабельности предприятия;
5. Предложите пути увеличения прибыли и рентабельности предприятия.

Ход работы:

1. Решить задачи примерного содержания:

Задача № 1

Определите общую рентабельность и рентабельность каждого изделия, если известна себестоимость первого изделия 750 руб., оптовая цена 1000 руб., себестоимость второго изделия 850 руб., оптовая цена – 1100 руб. За год произведено 1млн. тонн первого изделия и 0,5 млн. тонн второго изделия.

Стоимость основных производственных фондов предприятия 500 млн. руб.

Задача № 2

Выручка от реализации продукции – 500тыс.руб.; затраты на производство продукции – 390тыс.руб.; прибыль от реализации

материальных ценностей – 14тыс.руб.; прибыль от внереализационных операций – 12тыс.руб. Определите балансовую прибыль; уровень рентабельности реализованной продукции.

Задача № 3

Определить прибыль от обычной деятельности АТП (перевозок), если грузооборот составил 290 тыс. т-км., доходная ставка за 1т-км. – 12,3 руб., налог на добавленную стоимость – 18%, себестоимость перевозок – 940,5 тыс. руб., коммерческие расходы – 18,6 тыс. руб., управленческие расходы – 102,4 тыс. руб., операционные расходы – 86,6 тыс. руб., прочие внереализационные расходы – 37,9 тыс. руб.

Задача № 4

Определить рентабельность АТП, если прибыль составила 458,2 тыс. руб., среднегодовая стоимость основных производственных фондов и нормируемых оборотных средств – 2608,8 тыс. руб.

2. Выбрать необходимые формулы
3. Проанализировать показатели прибыли и рентабельности предприятия;
4. Предложить пути увеличения прибыли и рентабельности предприятия.

Форма представления результата: выполненная работа

Критерии оценки:

Универсальная шкала оценки образовательных достижений

| Процент результативности (правильных ответов) | Качественная оценка уровня подготовки | |
|---|---------------------------------------|---------------------|
| | Балл (отметка) | Вербальный аналог |
| 90 – 100% | 5 | Отлично |
| 80 – 89% | 4 | Хорошо |
| 60 – 79% | 3 | Удовлетворительно |
| менее 60% | 2 | Неудовлетворительно |

Тема 1.6. Показатели деятельности предприятия автомобильного транспорта

Практическое занятие № 12 Расчёт тарифов на услуги АТП

Цель работы:

1. научиться рассчитывать тарифы на перевозку грузов АТП;

2. научиться применять формулы для расчёта тарифов АТП;
3. научиться анализировать показатели тарифов на перевозку грузов АТП;

Выполнив работу, Вы будете:

уметь:

- планировать работу участка по установленным срокам;
- осуществлять руководство работой производственного участка;
- анализировать результаты производственной деятельности участка;
- рассчитывать по принятой методологии основные технико-экономические показатели производственной деятельности;

Материальное обеспечение:

1. Раздаточный материал с вариантами заданий;
2. Тетрадь для практических работ

Задание:

1. Решить задачи заданного варианта;
2. Проанализировать показатели тарифов АТП;

Краткие теоретические сведения:

Тариф – это стоимость услуг предприятий АТП по перевозке грузов, состоящая из себестоимости перевозки и прибыли предприятия.

Ход работы:

1. Расчёт показателей транспортной работы за 1 авто-день работы.

1.1 Количество ездов с грузом за смену (Ke):

$$Ke = \frac{Tr}{\frac{Дегр}{Кп \cdot Ст} + Тпз}$$

где Tr- время, затрачиваемое на перевозку груза в смену, час;

Дегр – длина ездки с грузом, км;

Кп – коэффициент использования пробега;

Ст – техническая скорость автомобиля (35-50 км/час);

Тпз – подготовительно-заключительное время работы водителя в смену (0,5 часа)

$$Tr = Дсм - Тпз - Тп$$

где Дсм – длительность смены (8 час.);

Тп – время на подачу подвижного состава заказчику.

$$Тп = \frac{По}{Нпр}$$

где P_0 – нулевой пробег, км;

Нпр – норма пробега автомобиля, км/час

При работе в городе - независимо от типа дорожного покрытия для автомобилей и автопоездов грузоподъемностью до 7 т - 25 км в час, а для 7 т и выше - 24 км в час.

1.2 *Пробег автомобиля за смену (П, км):*

$$P_{\text{смену}} = \frac{K_e \cdot D_{\text{егр}}}{K_{\text{п}}}$$

Общий пробег за смену:

$$P_{\text{общ}} = P_{\text{смену}} + P_0$$

1.3 *Объём перевозок грузовым автомобилем за смену (Qгруза, т/смену):*

$$Q_{\text{груза}} = K_e \cdot G_{\text{ра}} \cdot K_{\text{гр}}$$

где $G_{\text{ра}}$ - норма грузоподъёмности автомобиля, т;

$K_{\text{гр}}$ – коэффициент использования грузоподъёмности

1.4 *Объём транспортной работы (грузооборот) за смену (ТР, т-км):*

$$TR = Q_{\text{груза}} \cdot D_{\text{егр}}$$

2. Расчёт себестоимости перевозки груза

2.1 *Заработная плата персонала по организации и осуществлению перевозок за 1 авто-день работы подвижного состава:*

2.1.1 Заработная плата водителей

$$ЗПв = \frac{T_{\text{ст1}} \cdot K_{\text{тв}}}{D_{\text{р}}} \cdot K_{\text{прем}}$$

где $T_{\text{ст1}}$ – тарифная ставка работника 1 разряда, (12000 руб./мес.);

$K_{\text{тв}}$ – тарифный коэффициент водителя в зависимости от грузоподъёмности автомобиля

| Грузоподъёмность автомобиля, т | Тарифный коэффициент |
|-----------------------------------|-------------------------|
| 0,5-1,5 | 2,08 |
| 1,5 – 3,0 | 2,12 |
| 3,0- 4,0 | 2,2 |
| 4,0 – 8,0 | 2,3 |
| 8,0 – 12,0 | 2,5 |
| 12,0 – 15,0 | 2,8 |

| | |
|-------------|-----|
| 15,0 – 20,0 | 3,1 |
| свыше 20,0 | 3,5 |

Др – среднемесячное число рабочих дней (21 день);

Кпрем – коэффициент премии (1,2- 1,4).

2.1.2 Заработная плата ремонтных и вспомогательных рабочих

$$ЗПр = \frac{Нзп \cdot Тст1}{Вр} \cdot \frac{Побщ}{1000} \cdot Кнз$$

где Нзп – норма затрат на заработную плату ремонтных и вспомогательных рабочих на 1000 км (63,7 руб.);

Вр – норма рабочего времени за месяц (168 час.);

Кнз – коэффициент корректировки нормы затрат (1,1)

2.1.3 Заработная плата специалистов, служащих

$$ЗПс = ЗПв \cdot 0,51$$

Итого затраты на заработную плату персонала составят:

$$ЗП = ЗПв + ЗПр + ЗПс$$

2.2 Страховые взносы от фонда заработной платы (О, руб.)

$$О = \frac{ЗП \cdot 30\%}{100\%}$$

2.3 Затраты на автомобильное топливо(Зт, руб.)

$$Зт = Рт \cdot Цт$$

где Рт – расход топлива на плановое задание, литр;

Цт – цена топлива (37 руб./литр)

$$Рт = \frac{Нл}{100} \cdot Побщ \cdot Клн \cdot Кг$$

где Нл – норма расхода топлива на 100км (36,1 л);

Клн – коэффициент корректировки норм расхода топлива (0,828);

Кг – коэффициент, учитывающий внутригаражный расход топлива (1,005).

2.4 Затраты на смазочные и другие эксплуатационные расходы (Зсм, руб.)

$$З_{см} = \frac{З_{т} \cdot Н_{см}}{100\%}$$

где $Н_{см}$ – норма расхода смазочных и эксплуатационных расходов на 1 рубль затрат на топливо (3,9%).

2.5 *Затраты на ремонт и восстановление автомобильных шин (Зш, руб.)*

$$З_{ш} = \frac{Ц_{ш} \cdot К_{ш} \cdot Н_{ш}}{100} \cdot \frac{П_{обц}}{1000}$$

где $Ц_{ш}$ – стоимость одной шины, руб.

$К_{ш}$ – количество шин (6 шт.);

$Н_{ш}$ – норма износа шин на 1000 км пробега, %.

$$Н_{ш} = \frac{1000}{Н_{Пш} \cdot К_{э}} \cdot 100\%$$

где $Н_{Пш}$ – эксплуатационная норма пробега одной шины до списания (40 тыс. км);

$К_{э}$ – коэффициент, учитывающий условия эксплуатации автомобиля (1,2).

2.6 *Затраты на ремонт и техническое обслуживание подвижного состава (Зр, руб.)*

$$З_{р} = Н_{Ззч} \cdot \frac{П_{обц}}{1000}$$

где $Н_{Ззч}$ – норма затрат на зап. части на 1000 км (1200 руб.)

2.7 *Амортизация основных фондов ($A_{оф}$, руб.)*

$$A_{оф} = AО \cdot K_{оф}$$

где $AО$ – амортизационные отчисления на полное восстановление подвижного состава, руб.;

$K_{оф}$ – коэффициент, учитывающий сумму амортизации прочих основных фондов, приходящихся на данный вид перевозок (1,4).

$$AО = Ц_{а} \cdot \frac{Н_{а}}{100} \cdot \frac{П_{обц}}{1000} \cdot K_{к}$$

где $Ц_{а}$ – стоимость автомобиля, руб.;

$Н_{а}$ – норма амортизации (15%);

$K_{к}$ – коэффициент корректировки норм амортизации подвижного состава в зависимости от условий эксплуатации (1,1).

2.8 Накладные расходы (З_{нр}, руб.)

$$З_{нр} = ЗП \cdot К_{нр}$$

где К_{нр} – коэффициент накладных расходов (0,7)

2.9 Налоговые отчисления АТП(Нобиц, руб.)

2.9.1 Экологический налог (Нэ, руб.)

$$Нэ = \frac{Сэ \cdot \left(\frac{Rт \cdot \rho}{1000} \right) \cdot Кп}{21}$$

где Сэ – ставка экологического налога (520 руб. за 1 т сожженного топлива);

Р_т – потребность предприятия в топливе, л;

Р – плотность топлива (0,74);

К_п – понижающий коэффициент (0,8).

2.9.2 Земельный налог (Нз, руб.)

$$Нз = \frac{Ск \cdot Сз}{365}$$

где С_к – кадастровая стоимость земельного участка (20 млн. руб.);

С_з – коэффициент земельного налога (0,015)

Общая сумма налоговых отчислений предприятия составит:

$$\text{Нобиц} = Нэ + Нз$$

2.10 Себестоимость перевозок груза (С/с, руб.)

$$С/с = ЗП + О + ЗТ + Зсм + Зш + Зр + А_{\text{оф}} + З_{нр} + \text{Нобиц}$$

3. Расчёт прибыли и стоимости перевозок

3.1 Плановая прибыль (П, руб.)

$$П = \frac{С/с \cdot R}{100}$$

где R – рентабельность (доходность) – 12,5%

3.2 Стоимость перевозки (С_{Тп}, руб.)

$$CT_{\Pi} = C/c + \Pi$$

3.3 Стоимость перевозки с учетом НДС (СТ_{ндс}, руб.)

$$CT_{ндс} = CT_{\Pi} \cdot \frac{100 + \text{Нндс}}{100}$$

где Нндс – ставка налога на добавленную стоимость (18%).

4. Расчёт тарифов на перевозки грузов

4.1 Тариф на 1 тонну (Т_т, руб.)

$$T_{\Gamma} = \frac{CT_{ндс}}{Q_{\text{груза}}}$$

4.2 Тариф за одну отправку груза (Т_г, руб.)

$$T_{\Gamma} = \frac{CT_{ндс}}{K_e}$$

4.3 Тариф за 1 т-км (Т_{т-км}, руб.)

$$T_{\Gamma-км} = \frac{CT_{ндс}}{TR}$$

4.4 Тариф на 1 км пробега (Т_п, руб.)

$$T_{\Pi} = \frac{CT_{ндс}}{\text{Побщ}}$$

Результаты расчётов оформляем в таблицу 1.

Таблица 1 – Расчёт тарифа на перевозку груза автомобилем _____.

| Наименование показателя | Сумма, руб. |
|---|-------------|
| 1. Заработная плата персонала по организации осуществлению перевозок (ЗП) | |
| 2. Страховые взносы (О) | |
| 3. Затраты на топливо (Зт) | |

| | |
|---|--|
| 4. Затраты на смазочные материалы и эксплуатационные расходы (Зсм) | |
| 5. Затраты на ремонт и восстановление автомобильных шин (Зш) | |
| 6. Затраты на ремонт и техническое обслуживание автомобиля (Зр) | |
| 7. Амортизация ОФ ($A_{\text{ОФ}}$) | |
| 8. Накладные расходы (Знр) | |
| 9. Налоги (Нобщ) | |
| 10. Себестоимость перевозок (С/с) ($p1+p2+p3+p4+p5+p6+p7+p8+p9$) | |
| 11. Прибыль (П) | |
| 12. Стоимость перевозки с учётом НДС ($СТ_{\text{ндс}}$) | |
| 13. Тарифы на перевозку грузов: | |
| - тариф на одну тонну (Тт) | |
| - тариф за 1 отправку груза (Тг) | |
| - тариф за 1 т-км (Тт-км) | |
| - тариф на 1 км пробега (Тп) | |

Форма представления результата: выполненная работа

Критерии оценки:

Универсальная шкала оценки образовательных достижений

| Процент результативности (правильных ответов) | Качественная оценка уровня подготовки | |
|---|---------------------------------------|---------------------|
| | Балл (отметка) | Вербальный аналог |
| 90 – 100% | 5 | Отлично |
| 80 – 89% | 4 | Хорошо |
| 60 – 79% | 3 | Удовлетворительно |
| менее 60% | 2 | Неудовлетворительно |

Тема 1.6. Показатели деятельности предприятия автомобильного транспорта

Практическое занятие № 13

Составление и расчёт сметы затрат СТО

Цель работы:

1. научиться рассчитывать смету затрат на техническое обслуживание и ремонт ТС на СТО;
2. научиться применять формулы для расчёта сметы затрат на техническое обслуживание и ремонт ТС;
3. научиться анализировать показатели сметы затрат;
4. научиться определять пути снижения затрат на техническое обслуживание и ремонт ТС на СТО.

Выполнив работу, Вы будете:

уметь:

- планировать работу участка по установленным срокам;
- осуществлять руководство работой производственного участка;
- своевременно подготавливать производство;
- контролировать соблюдение технологических процессов;
- оперативно выявлять и устранять причины их нарушения;
- проверять качество выполненных работ;
- анализировать результаты производственной деятельности участка;
- рассчитывать по принятой методологии основные технико-экономические показатели производственной деятельности;

Материальное обеспечение:

1. Раздаточный материал с вариантами заданий;
2. Тетрадь для практических работ

Задание:

1. Решить задачу заданного варианта;
2. Проанализировать показатели сметы затрат на ремонт ТС;
3. Предложить пути снижения затрат на ремонт ТС.

Порядок выполнения работы:

1. Внимательно прочитайте условие задачи;
2. Определите последовательность выполнения решения задачи;
3. Выберите необходимые расчётные формулы для решения задачи;
4. Проанализируйте показатели сметы затрат на ремонт ТС;
5. Предложите пути снижения затрат на ремонт ТС.

Ход работы:

1. Расчёт трудовых затрат

1.1. Определяем заработную плату за фактически отработанное время (нормированную Z_n),

$$Z_n = C_{CP} \cdot \text{ЧАС} \cdot \Phi_P \cdot \text{Ч}_p^\phi = \text{руб}$$

C_{CP} ср. час - среднечасовая тарифная ставка, руб.

Φ_P фонд рабочего времени в году; -1986 час

Ч_p^ϕ - фактическая численность рабочих.

1.2. Определяем основную заработную плату производственных рабочих.

$Z_{ОСН} = Z_H + П + K_y + Д_{БР} + Д_n =$
 руб , где П. - размер премии, (в рублях)
 К_у - уральский коэффициент (районный коэффициент), в рублях
 Д_{бр}. - доплата бригадиру. Составляет 10% от нормируемой
 зарплаты.

Д н. – доплата за работу в ночное время, в рублях

$$Д_{БР} = \frac{... \% \cdot Z_H}{100\%} = \text{руб.}$$

- Определяем премию в размере 40% от нормируемой заработной платы:

$$П = \frac{Z_H \cdot 40\%}{100\%} = \text{руб.}$$

- Определяем уральский коэффициент:

$$K_y = \frac{(Z_H + П) \cdot 15\%}{100\%} = \text{руб.}$$

1.3. Нормированная зарплата с районным коэффициентом

определяется по формуле:

$$Z_{КР} = Z_H + \frac{Z_H \cdot 15\%}{100\%} = \text{руб.}$$

1.4. Дополнительная зарплата рассчитывается в размере 10% от основной зарплаты:

$$Z_{ДОП} = \frac{Z_{ОСН} \cdot 10\%}{100\%} =$$

руб.

1.5. Социальные отчисления составит 30 % от суммы основной и дополнительной заработной платы (З):

$$З = Z_{осн} + Z_{доп} = \text{руб.}$$

$$O = \frac{30\% * Z}{100\%} = \text{руб.}$$

1.6. Итого трудовые затраты (ТЗ) или общий плановый фонд заработной платы производственных рабочих:

$$TЗ = Z_{ОСН} + Z_{ДОП} + O =$$

руб.

2. Определяем среднемесячную зарплату одного производственного рабочего.

$$Z_{МЕС}^{СРЕД} = \frac{(Z_{ОСН} + Z_{ДОП})}{Ч_p^{\phi} \cdot 12_{МЕС}} =$$

руб.

3. Затраты на материалы и запасные части

Для проведения технических обслуживаний и текущего ремонта определяют, исходя из запланированного числа часов работы машины в год и стоимости материалов и запасных частей, отнесенных к одному часу работы машины.

Если неизвестна норма затрат материалов, то можно воспользоваться следующими нормами:

3.1. Для ТО-1, ТО-2 стоимость материалов составляет 60-80% от трудовых затрат производственных рабочих.

$$C_{р.м.ТО} = TЗ \cdot (0.6 / 0.8)$$

руб.

3.2. Стоимость запасных частей (Сзч) составляет 8-12% от трудовых затрат:

$$C_{зч} = TЗ * (0,08 / 0,12) = \text{руб.}$$

Таким образом, издержки на основные материалы составят:

$$C_{О.М} = C_{р.м.} + C_{зч} = \text{руб.}$$

3.3 Транспортно-заготовительные расходы принимаем в сумме **150000** рублей.

4. Определяем издержки на вспомогательные материалы:

4.1. Топливо и электроэнергия для технологических целей.

Расход электроэнергии, кВт-час.

$$Q_{Э.т.} = \frac{\sum P_{у} \cdot \Phi_{ОБ} \cdot K_3 \cdot K_C}{K_{ПС} \cdot K_{П}} = 17600 \text{ кВт-час,}$$

Затраты на топливо и электроэнергию составят:

$$С_{Эт} = Q_{Эт} \cdot Ц = \text{руб.}$$

где Ц – цена электроэнергии (2,9 руб./ кВт-час)

5. Определяем общепроизводственные расходы.

5.1 Затраты на охрану труда $S_{от} = 10920 \text{ руб.}$

5.2 Затраты на текущий ремонт производственных помещений принимаются $1 \div 1,6\%$ от стоимости здания (СЗ).

Стоимость здания принимаем **2800000** рублей.

$$S_{рем} = СЗ \cdot (0,01 / 0,016) = \text{руб.}$$

5.3 Затраты на содержание и текущий ремонт оборудования составляет $3 \div 7\%$ от стоимости оборудования СО.

$$S_{рем об} = СО \cdot (0,03 / 0,07)$$

5.4 Амортизационные отчисления принимаются в процентах от балансовой стоимости соответствующих основных фондов.

$$\text{для здания} - 5\% \quad A_{зд} = 0,05 \cdot СЗ =$$

$$\text{для оборудования} - 10\% \quad A_{обор} = 0,1 \cdot СО = \text{руб.}$$

5.5 Затраты на отопление.

$$S_{отоп} = 180000 \text{ руб.}$$

5.6 Затраты на ремонт и износ малоценного быстроизнашивающегося инструмента составляют

$$S_{из.инс.} = 24000 \text{ руб.}$$

5.7 Затраты на спецодежду

$$S_{спец.} = 16000 \text{ руб.}$$

Смета общепроизводственных расходов

| № п/п | Наименование | Сумма затрат руб. |
|-------|--------------------|-------------------|
| 1 | 2 | 3 |
| 1. | Амортизация зданий | |

| | | |
|----|---|--------|
| 2. | Текущий ремонт произв. помещений | |
| 3. | Амортизация оборудования | |
| 4. | Текущий ремонт оборудования | |
| 5. | Затраты на отопление | 180000 |
| 6. | Затраты на водоснабжение для бытовых нужд | |
| 7. | Затраты на охрану труда и технику безопасности | 10920 |
| 8. | Затраты на ремонт и износ малоценного и быстроизнашивающегося имущества | 24000 |
| 9. | Затраты на спецодежду | 16000 |
| | Итого: | |

6. Определяем общехозяйственные расходы.

Рассчитывается путем умножения нормированной зарплаты с уральским коэффициентом на коэффициент 1,3.
 Собщехозяйственные = $Z_{кр} \cdot 1,3 =$

Составляем калькуляцию себестоимости технического обслуживания (текущего ремонта) автомобиля

| № п/п | Статьи калькуляции | Сумма в руб. |
|-------|--|--------------|
| 1. | Основные материалы | |
| 2. | Транспортно-заготовительные расходы | 150000 |
| 3. | Топливо и энергия для технологических целей | |
| 4. | Основная зарплата производств. рабочих, $Z_{осн}$ | |
| 5. | Нормированная зарплата Z_n | |
| 6. | Нормированная зарплата с районным коэффициентом ($Z_{кр}$) | |
| 7. | Дополнительная зарплата производственных рабочих ($Z_{доп}$) | |
| 8. | Социальные отчисления (ΣO) | |

| | | |
|-----|--|--|
| 9. | Итого трудовые затраты (Т.З.) | |
| 10. | Итого прямые затраты (п.1+п.2+п.3+п4+п.9) | |
| 11. | Общепроизводственные расходы | |
| 12. | Общехозяйственные расходы | |
| 13. | <i>Итого производственная себестоимость (п.10+п.11+п.12)</i> | |
| 14. | Коммерческие расходы (п.13*0,02); 0,02- коэфф. ком. расходов | |
| 15. | Итого коммерческая себестоимость (п.13+п.14) | |
| 16. | Прибыль (20% от коммерческой себестоимости) (п.15*0,20) | |
| 17. | Стоимость ТО (ТР) (п.15+п.16) | |
| 18. | Налог на добавленную стоимость (НДС-18% от оптовой цены) (п.17*0,18) | |
| 19. | Отпускная цена (п.17+п.18) | |

Себестоимость одного текущего

ремонта или (ТО)

=

Произ.себестоимость

Количество текущих ремонтов в год(или ТО)

Форма представления результата: выполненная работа

Критерии оценки:

Универсальная шкала оценки образовательных достижений

| Процент результативности (правильных ответов) | Качественная оценка уровня подготовки | |
|---|---------------------------------------|---------------------|
| | Балл (отметка) | Вербальный аналог |
| 90 – 100% | 5 | Отлично |
| 80 – 89% | 4 | Хорошо |
| 60 – 79% | 3 | Удовлетворительно |
| менее 60% | 2 | Неудовлетворительно |

Раздел 2.

Планирование и управление деятельностью автотранспортных предприятий

Тема 2.3 Планирование деятельности АТП

Практическое занятие № 14

Создание и анализ «дерева целей» АТП.

Цель работы:

1. определить миссию и разработать многоуровневую схему распределения целей организации;
2. научиться анализировать «дерево целей» АТП.

Выполнив работу, Вы будете:

уметь:

- планировать работу участка по установленным срокам;
- осуществлять руководство работой производственного участка;
- своевременно подготавливать производство;
- проверять качество выполненных работ;
- анализировать результаты производственной деятельности

участка;

Материальное обеспечение:

1. Тетрадь для практических работ

Задание:**Теоретический материал:**

Первым шагом в разработке плана развития организации является определение предназначения предприятия или его миссии.

Миссия - это концепция бизнеса, выраженная в краткой форме.

Содержание миссии предприятия определяется исходя из следующих пунктов.

1. Миссия должна быть выражена в сравнительно простых определениях и в удобной для восприятия форме.

2. В основе миссии должны лежать задачи удовлетворения интересов и запросов потребителей организации.

3. Вопрос о том, почему потребители будут покупать товары и услуги данного предприятия, а не другого, должен иметь чёткий ответ.

Формулировка миссии организации должна содержать следующие элементы.

А) Ответ на вопрос, какой деятельностью занимается организация.

Б) Задачи организации с точки зрения его товаров или услуг, его основных рынков и технологий.

В) Отношение внешней среды к компании, а также ее рабочие принципы, набор ограничений и условия функционирования.

Г) Культура организации, ее положение и имидж, представление о компании в общественном сознании.

Таблица 1

Примеры формулировок миссии

| Организация | Миссия |
|--------------------|-----------------------------------|
| Коммерческий банк | Содействие становлению и развитию |

| Организация | Миссия |
|--|---|
| | среднего и малого бизнеса в России путем предоставления широкого спектра банковских услуг, высокого качества обслуживания клиентов и эффективного развития с учетом интересов акционеров, клиентов и сотрудников |
| Компания Utel Источник http://www.chsi.u-tel.ru/ | Формирование и удовлетворение потребностей клиентов в телекоммуникационных и информационных услугах, интеграция в Глобальное информационное общество XXI века |
| Магнитогорский металлургический комбинат (источник http://www.mmk.ru/rus) | Производство и сбыт высококачественной металлопродукции, удовлетворяющей потребностям наших клиентов, для получения прибыли в объеме достаточной для развития предприятия до уровня лидирующей мировой компании и проведения разумной социальной политики |

После установления миссии предприятия, необходимо перейти к определению целей.

Цели организации - результаты, которых стремится достичь организация, и на достижение которых направлена ее деятельность. Цели – это конкретизация миссии организации в форме, доступной для управления процессом их реализации. Организации представляют собой многоцелевые системы, которые реализуют несколько ключевых целей, важных для их существования. Между всеми целями существует тесная связь и взаимная обусловленность, что позволяет рассмотреть их как систему целей организации. В табл. 2 приведен пример ключевых целей, которые могут быть поставлены перед каждой подсистемой организации. В реальных условиях эти цели должны быть конкретизированы и количественно измерены с помощью соответствующих показателей.

Таблица 2

Примеры ключевых целей организации

| Функциональная подсистема | Ключевая цель |
|---------------------------|---------------|
|---------------------------|---------------|

| | |
|-------------------------|--|
| Менеджмент (управление) | Определить критические области управленческого воздействия и приоритетные задачи, обеспечивающие получение запланированных результатов |
| Производство | Достичь наивысшей производительности труда при производстве всех (или определенных) видов продукции |
| НИР (инновации), НИОКР | Завоевать лидерские позиции по вводу новых видов продукции (услуг), используя исследования и разработки определенный процент доходов от объема реализации продаж |
| Финансы | Сохранять и поддерживать на необходимом уровне все виды финансовых ресурсов |
| Персонал (кадры) | Обеспечить условия, необходимые для развития творческого потенциала работников и повышения уровня удовлетворенности и заинтересованности в работе |
| Маркетинг | Выйти на первое место по продаже продукции (определенного вида) на рынке |

Цели и задачи всех уровней должны быть четко сформулированы, измеримы, достижимы и определены во времени.

Количество уровней декомпозиции зависит от масштабов и сложности поставленных целей, от принятой в организации структуры, от иерархичности построения ее менеджмента.

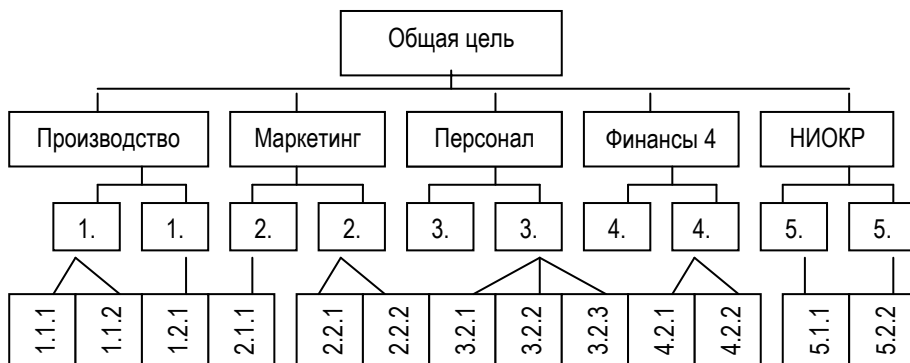
На вершине этой модели — общая цель (миссия) организации, а фундаментом являются задачи, представляющие собой формулировку работ, которые могут быть выполнены определенным образом и в заранее установленные сроки. Как правило, организация ставит и реализует не одну, а несколько важных для нее стратегических целей. Декомпозиция главной (общей) цели на подцели осуществляется по следующим правилам:

- общая цель, является корнем и стволом дерева, находится в вершине графа и определяет конечный результат;
- реализация подцелей каждого последующего уровня «скелета» дерева в виде ветвей, расходящихся по направлениям, является необходимым и достаточным условием достижения цели предыдущего уровня;
- при формировании «дерева целей» следует исходить из того, что каждая ветвь дерева описывает результат, а не способ его достижения;
- подцели каждого уровня независимы друг от друга и невыводимы друг из друга.

Объединенные таким образом цели и задачи составляют иерархическую модель, называемую «деревом целей» (Приложение Д). На рис. 1 представлен классический пример построения этой целевой модели.

Рис. 1. Схема многоуровневого распределения целей организации (дерево целей)

Задание:



Порядок выполнения работы:

1. Определить организационно-правовую форму АТП или СТО;
2. Представить эмблему предприятия;
3. Определить миссию, цели деятельности предприятия;
4. Представить «дерево целей» предприятия.

Ход работы:

1. Сформулируйте миссию и главную цель деятельности АТП или СТО.
2. Определите основные направления решения главной цели развития вашего предприятия. Сформулируйте их как задачи первого уровня целевой программы.
3. Определите основные направления решения каждой из задач 1-го уровня. Сформулируйте их как задачи 2-го уровня целевой программы.
4. Определите основные направления решения каждой из задач 2-го уровня. Сформулируйте их как задачи 3-го уровня целевой программы.
5. Проанализируйте сформулированные цели и составьте многоуровневую схему их распределения (дерево целей). По ходу выполнения внесите необходимые дополнения.
6. Сделайте вывод по работе.

Форма представления результата: выполненная работа

Критерии оценки:

Оценка «отлично» ставится:

– ответ изложен в соответствии с требованиями культуры речи и с использованием соответствующей системы понятий и терминов (могут быть допущены недочеты в определении понятий, исправленные студентом самостоятельно в процессе ответа).

Оценка «хорошо» ставится:

– Могут быть допущены 2-3 неточности или незначительные ошибки, исправленные студентом с помощью преподавателя.

Оценка «удовлетворительно» ставится:

– Логика и последовательность изложения имеют нарушения; допущены ошибки в раскрытии понятий, употреблении терминов, которые студент способен исправить после наводящих вопросов (допускается не более двух ошибок, не исправленных студентом).

– Студент не способен самостоятельно выделить существенные и важные элементы темы.

Оценка «неудовлетворительно» ставится:

– Ответ представляет собой разрозненные знания с существенными ошибками по вопросу, присутствуют фрагментарность, нелогичность изложения.

Тема 2.4

Внешняя и внутренняя среда предприятия

Практическое занятие № 15

Анализ влияния факторов внешней и внутренней среды на деятельность АТП

Цель работы:

- выработка навыков анализа возможностей и угроз со стороны внешней среды;
- анализ сильных и слабых сторон внутренней среды организации;
- анализ конкурентных преимуществ и ключевых факторов успеха предприятия.

Выполнив работу, Вы будете:

уметь:

- планировать работу участка по установленным срокам;
- осуществлять руководство работой производственного участка;
- своевременно подготавливать производство;
- проверять качество выполненных работ;

- анализировать результаты производственной деятельности участка;

Материальное обеспечение:

1. Раздаточный материал с вариантами заданий;
2. Тетрадь для практических работ

Задание:

Исходя из нижеприведённых факторов внешней среды, обоснуйте, какие из них способствуют, какие затрудняют функционирование организаций, а также выявите возможное противоречивое влияние факторов.

| № | Факторы | Способствуют | Затрудняют |
|---|--|--------------|------------|
| 1 | Трудовые ресурсы России (количество, уровень образования, квалификации, культуры) | | |
| 2 | Территория страны (размеры, региональные, национальные особенности) | | |
| 3 | Природные ресурсы России | | |
| 4 | Национальный менталитет (образ жизни, деятельности, психологии, традиции, привычки населения) | | |
| 5 | Международные отношения (международное положение страны, отношение различных в том числе развитых стран к рыночным преобразованиям в России) | | |
| 6 | Государственно – политическое устройство страны (государственные органы власти и управления) | | |
| 7 | Действующее законодательство, регламентирующее переход к рыночной экономике | | |
| 8 | Состояние правопорядка в стране | | |
| 9 | Отношения собственности (государственной, коллективной, частной, муниципальной) | | |

| | | | |
|----|---|--|--|
| 10 | Монополизация экономики | | |
| 11 | Состояние развития конкуренции | | |
| 12 | Развитие инфраструктуры (информации, транспорта, связи, банковской системы, маркетинга, рекламы, страхового дела) | | |
| 13 | Уровень экономического развития страны (объёмы и динамика производства, производительности труда) | | |
| 14 | Инфляция (уровень и динамика) | | |
| 15 | Налогообложение (уровень и динамика) | | |
| 16 | Уровень жизни населения (зарплата, стипендии, пособия, пенсии) | | |
| 17 | Безработица | | |
| 18 | Социальная защищённость населения (система трудоустройства, подготовки и переподготовки кадров, уровень минимальной заработной платы, пенсий, пособий, стипендий) | | |
| 19 | Конвертируемость рубля (параллельное обращение национальной | | |

Краткие теоретические сведения:

Внешняя среда - это совокупность активных хозяйствующих субъектов, экономических, общественных и природных условий, национальных и межгосударственных институциональных структур и других внешних условий и факторов, действующих в окружении предприятия и влияющих на различные сферы его деятельности. Внешняя среда обусловлена внешними факторами влияния.

Внешние факторы влияния - условия, которые организация не может изменить, но должна постоянно учитывать в своей работе: потребители, правительство, экономические условия и т.д.

Внешняя среда прямого воздействия для организации - это совокупность факторов, которые непосредственно влияют на операции организации и испытывают на себе прямое влияние операций организации.

Внутренняя среда организации – это та часть общей среды, которая находится в рамках организации. Она оказывает постоянное и самое непосредственное воздействие на функционирование организации. Внутренняя среда имеет несколько срезов, каждый из которых включает набор ключевых процессов и элементов организации, состояние которых в совокупности определяет тот потенциал и те возможности, которыми располагает организация.

Порядок выполнения работы:

1. Изучите теоретические сведения и определите основные требования к анализу и оценке возможностей и угроз со стороны внешней среды.
2. Проведя анализ возможностей и угроз со стороны внешней среды, обоснуйте возможное противоречивое влияние факторов.
3. Начертите в тетради для практических работ таблицу.
4. Напишите вывод по проделанной работе и оформите отчет.

Форма представления результата: выполненная работа.

Критерии оценки:

Оценка «отлично» ставится:

– ответ изложен в соответствии с требованиями культуры речи и с использованием соответствующей системы понятий и терминов (могут быть допущены недочеты в определении понятий, исправленные студентом самостоятельно в процессе ответа).

Оценка «хорошо» ставится:

– Могут быть допущены 2-3 неточности или незначительные ошибки, исправленные студентом с помощью преподавателя.

Оценка «удовлетворительно» ставится:

– Логика и последовательность изложения имеют нарушения; допущены ошибки в раскрытии понятий, употреблении терминов, которые студент способен исправить после наводящих вопросов (допускается не более двух ошибок, не исправленных студентом).

– Студент не способен самостоятельно выделить существенные и важные элементы темы.

Оценка «неудовлетворительно» ставится:

– Ответ представляет собой разрозненные знания с существенными ошибками по вопросу, присутствуют фрагментарность, нелогичность изложения.

Тема 2.7
Принятие управленческих решений
Практическое занятие № 16

Анализ производственных ситуаций и принятие управленческих решений

Цель работы:

1. Научиться анализировать производственные ситуации;
2. Научиться принимать управленческие решения.

Выполнив работу, Вы будете:

уметь:

- планировать работу участка по установленным срокам;
- осуществлять руководство работой производственного участка;
- своевременно подготавливать производство;
- проверять качество выполненных работ;
- анализировать результаты производственной деятельности участка;

Материальное обеспечение:

1. Раздаточный материал с вариантами заданий;
2. Тетрадь для практических работ

Задание:

1. Проанализировать представленную производственную ситуацию с позиции менеджера;
2. Принять соответствующее управленческое решение;
3. Заполните таблицу.

Ситуация

1: _____

–

| Параметр принятия управленческого решения | Факторы |
|---|---------|
| 1. Время | |
| 2. Стоимость/цена ошибки | |
| 3. Качество доступной информации | |
| 4. Политика | |
| Уровень и качество управленческого решения | |
| Требуемое качество принятия _____ | |
| Уровень принятия решения _____ | |

Краткие теоретические сведения:

Управленческое решение – это выбор наилучшей альтернативы из числа возможных, предполагающей набор эффективных действий по совершенствованию организации управления предприятием.

Методы принятия управленческих решений – это конкретные способы, с помощью которых может быть решена проблема.

Основными этапами принятия управленческих решений являются:

- 1 этап – анализ ситуации и симптомов; формулирование проблемы;
- 2 этап – причинно-следственный анализ проблемы (нарушение принципов, правил, процедур, ошибки в оценке обстановки, непредвиденные обстоятельства и т.д.);
- 3 этап – определение цели принятия решений;
- 4 этап – определение целесообразности принятия или непринятия решения;
- 5 этап – разработка критериев отбора альтернативы;
- 6 этап – поиск самих решений и их разработка;
- 7 этап – выбор альтернативы;
- 8 этап – согласование решения с исполнителями и заинтересованными лицами;
- 9 этап – утверждение решения с высшим руководством.

Решения могут быть:

- а) директивные, рекомендательные, ориентирующие;
- б) организационные, регулирующие, активизирующие и контролирующие;
- в) выборочные (один аспект), систематические (вся проблема);
- г) общие и специальные, запрограммированные и незапрограммированные;
- д) производственные (технические и технологические), сбытовые и снабженческие (маркетинговые), финансовые, плановые, кадровые и др.

Цель разработки и принятия любого управленческого решения в подразделении – выбор и реализация наиболее эффективного варианта движения к целям предприятия.

Результат управленческого решения – оптимальный путь к достижению целей предприятия.

Факторы, определяющие качество и уровень управленческого решения менеджера

| Параметры принятия управленческого | Какие вопросы возникают | Какие факторы анализируются |
|---|------------------------------------|--|
|---|------------------------------------|--|

| решения | | |
|---------------------------------|---|---|
| 1.Время | <ul style="list-style-type: none"> • Каким временем обладает менеджер? • Какие факторы влияют на время, которое затратит менеджер на принятие решения? | <ul style="list-style-type: none"> • Время (желательное и реальное), отведенное на принятие решения. Имеющийся опыт решения сходных задач. |
| 2.Стоимость/цена ошибки | <ul style="list-style-type: none"> • Какова стоимость задействованных ресурсов? • Какова стоимость последствий неправильного решения? • Как и когда менеджер узнает об ошибке? | <ul style="list-style-type: none"> • Важность решения (возможные последствия, выигрыш/проигрыш, уровень риска) Объективная выполнимость решения. • Наличие внешнего контроля. |
| 3.Качество доступной информации | <ul style="list-style-type: none"> • Насколько информация, на основании которой принимается решение, достоверна? | <ul style="list-style-type: none"> • Уровень воздействия внешних факторов (способствующих и противодействующих). Наличие внутренних ресурсов. |
| 4.Политка предприятия | <ul style="list-style-type: none"> • Насколько влияет решение менеджера на других сотрудников? На другие процессы? | <ul style="list-style-type: none"> • Формальная иерархия и распределение полномочий. • Неформальная ролевая структура распределения власти. |

Порядок выполнения работы:

1. Внимательно прочитайте представленную производственную ситуацию;
2. Дайте ответы на вопросы, поставленные к данной производственной ситуации.

Ход работы:

1. Рассмотрите конкретную производственную ситуацию;

2. Ответьте на вопросы, составленные по каждой ситуации, анализируя определенные этапы, в которых требуется раскрыть содержание того или иного аспекта.
3. Рассмотрите возможные альтернативные действия по каждой ситуации.

Форма представления результата: выполненная работа.

Критерии оценки:

Оценка «отлично» ставится:

– ответ изложен в соответствии с требованиями культуры речи и с использованием соответствующей системы понятий и терминов (могут быть допущены недочеты в определении понятий, исправленные студентом самостоятельно в процессе ответа).

Оценка «хорошо» ставится:

– Могут быть допущены 2-3 неточности или незначительные ошибки, исправленные студентом с помощью преподавателя.

Оценка «удовлетворительно» ставится:

– Логика и последовательность изложения имеют нарушения; допущены ошибки в раскрытии понятий, употреблении терминов, которые студент способен исправить после наводящих вопросов (допускается не более двух ошибок, не исправленных студентом).

– Студент не способен самостоятельно выделить существенные и важные элементы темы.

Оценка «неудовлетворительно» ставится:

– Ответ представляет собой разрозненные знания с существенными ошибками по вопросу, присутствуют фрагментарность, нелогичность изложения.

Тема 2.8

Система мотивации труда.

Практическое занятие № 17

Разработка системы мотивации труда для работников АТП

Цель работы

1. выработка навыков анализа системы мотивации труда для работников АТП.

Выполнив работу, Вы будете:

уметь:

- планировать работу участка по установленным срокам;
- осуществлять руководство работой производственного участка;
- организовывать работу по повышению квалификации рабочих;

Материальное обеспечение:

- 1.Раздаточный материал с вариантами заданий;
- 2.Тетрадь для практических работ

Задание:

- 1.Проанализировать представленную производственную ситуацию;
- 2.Ответить на вопросы

По итогам работы за год дирекция предприятия выделила для материального стимулирования бригады наладчиков 5000 рублей. В бригаде 5 человек, бригадир распределил премию поровну (по 1000 рублей на каждого), чтобы никого не обидеть. Но это вызвало большое недовольство работников и конфликтную ситуацию в бригаде.

Характеристика членов бригады:

1. Самый молодой работник, 20 лет. Не женат, увлекается спортом, музыкой. В отношении карьеры не определился. Профессию выбрал случайно. Полученную работу старается выполнить хорошо, но безынициативен, оценка работы средняя.
2. Молодой рабочий, 25 лет. Работает по призванию (рабочая династия). Семья, маленький ребенок. Стремится к карьере, к достижению цели. Инициативен, полностью отдает себя работе, оценка работы высокая. Имеет большое желание учиться, повышать квалификацию. Его цель - стать бригадиром, а затем подняться по карьерной лестнице до управляющего корпорацией.
3. Рабочий, 40 лет. Семья, двое детей-студентов. Работает стабильно хорошо, оценка работы высокая. К моральным стимулам равнодушен, так же как и к карьере. Преимущество отдает материальным стимулам, так как оплачивает учебу детей и частное лечение жены, страдающей хроническим заболеванием. Свободное время проводит на даче, увлекается садоводством.
4. Бригадир, 43 года. Тщеславен, своей карьерой не доволен, должность бригадира считает не соответствующей своим способностям. Активно участвует в общественной жизни предприятия, работе клубов, движений, комитетов, активно само утверждает. Это отнимает много времени, поэтому результаты работы средние. Разведен, не испытывает особых материальных затруднений. Регулярно и с большим желанием повышает квалификацию на курсах. Увлекается туризмом.
5. Пожилой работник (3 года до пенсии). Имеет большой

профессиональный опыт, знания, навыки, физическую активность. Незаменим при консультировании в сложных ситуациях. Дети, внуки, жена на пенсии. Главная задача работника - спокойно доработать до пенсии. Показатели работы средние. Является наставником самого молодого работника (№ 1). Увлекается историей, мемуарами.

Вопросы к ситуации:

1. Определите основные мотиваторы для каждого члена бригады.
2. Почему работники были недовольны распределением премий поровну?
3. Как следует поступить в данной ситуации бригадиру?

Краткие теоретические сведения:

Мотивация - это процесс побуждения себя и других к деятельности для достижения личных целей или целей организации.

Различают две группы теории мотивации труда - содержательные и процессуальные.

Содержательные теории мотивации труда в первую очередь стараются определить потребности, побуждающие людей к действию, особенно при определении объема и содержания работы. При закладке основ современных концепций мотивации наибольшее значение имели работы четырех человек: Абрахама Маслоу, Фредерика Герцберга, Дэвида Мак Клелланда, Клейтона Альдерфера.

Процессуальные теории мотивации труда основываются в первую очередь на том, как ведут себя люди с учетом их восприятия и познания. К числу процессуальных теорий относятся теория ожидания, теория справедливости, модель мотивации Портера-Лоулера.

Порядок выполнения работы:

1. Внимательно прочитайте представленную производственную ситуацию;
2. Дайте ответы на вопросы, поставленные к данной производственной ситуации.

Ход работы:

1. Рассмотрите конкретную производственную ситуацию;
2. Ответьте на вопросы, составленные по каждой ситуации.

Форма представления результата: выполненная работа.

Критерии оценки:

Оценка «отлично» ставится:

– ответ изложен в соответствии с требованиями культуры речи и

с использованием соответствующей системы понятий и терминов (могут быть допущены недочеты в определении понятий, исправленные студентом самостоятельно в процессе ответа).

Оценка «хорошо» ставится:

– Могут быть допущены 2-3 неточности или незначительные ошибки, исправленные студентом с помощью преподавателя.

Оценка «удовлетворительно» ставится:

– Логика и последовательность изложения имеют нарушения; допущены ошибки в раскрытии понятий, употреблении терминов, которые студент способен исправить после наводящих вопросов (допускается не более двух ошибок, не исправленных студентом).

– Студент не способен самостоятельно выделить существенные и важные элементы темы.

Оценка «неудовлетворительно» ставится:

– Ответ представляет собой разрозненные знания с существенными ошибками по вопросу, присутствуют фрагментарность, нелогичность изложения.

Тема 2.9 Принципы делового общения в коллективе

Практическое занятие № 18

Анализ ситуационных (производственных) задач и оформление служебной записки

Цель работы:

1. научиться анализировать производственные (профессиональные) ситуации;
2. научиться применять в профессиональной деятельности принципы делового общения;
3. научиться оформлять служебную записку.

Выполнив работу, Вы будете:

уметь:

- осуществлять руководство работой производственного участка;
- обеспечивать рациональную расстановку рабочих;
- контролировать соблюдение технологических процессов;
- оперативно выявлять и устранять причины их нарушения;
- проверять качество выполненных работ;
- анализировать результаты производственной деятельности участка;
- обеспечивать правильность и своевременность оформления первичных документов;

- организовывать работу по повышению квалификации рабочих;

- **Материальное обеспечение:**

- 1.Раздаточный материал с вариантами заданий;
- 2.Тетрадь для практических работ

Задание:

- 1.Проанализировать представленную производственную ситуацию;
- 2.Ответить на вопросы;
3. Оформить служебную записку.

Порядок выполнения работы:

Ситуация: 10 января 2016 года на шиноремонтном участке вышел из строя электрический вулканизатор "Микрон" для ремонта камер (стоимостью 9880 руб.).

Составьте служебную записку на имя директора предприятия (ООО «Транссервис», Иванов Сергей Петрович) от лица начальника шиноремонтного участка (Грачев Сергей Викторович), учитывая общие требования к содержанию документа.

Общие требования к составлению документа:

Обязательное указание адресата служебной записки. В правом верхнем углу нужно написать фамилию, имя и отчество, а также должность лица, которому направляется обращение.

Ниже указывается наименование документа и его номер.

Далее следует изложить суть проблемы, с которой столкнулся составитель документа, или ситуацию, с которой необходимо разобраться.

Ниже указываются предложения по решению вопроса, либо указание на действия, которые автор служебной записки ждет от ее адресата.

В конце документа указываются фамилия и инициалы лица, направившего обращение, а также его должность.

Форма представления результата: выполненная работа.

Критерии оценки:

Оценка «отлично» ставится:

– ответ изложен в соответствии с требованиями культуры речи и с использованием соответствующей системы понятий и терминов (могут быть допущены недочеты в определении понятий, исправленные студентом самостоятельно в процессе ответа).

Оценка «хорошо» ставится:

– Могут быть допущены 2-3 неточности или незначительные ошибки, исправленные студентом с помощью преподавателя.

Оценка «удовлетворительно» ставится:

– Логика и последовательность изложения имеют нарушения; допущены ошибки в раскрытии понятий, употреблении терминов, которые студент способен исправить после наводящих вопросов (допускается не более двух ошибок, не исправленных студентом).

– Студент не способен самостоятельно выделить существенные и важные элементы темы.

Оценка «неудовлетворительно» ставится:

– Ответ представляет собой разрозненные знания с существенными ошибками по вопросу, присутствуют фрагментарность, нелогичность изложения.

Раздел 3.

Организация и контроль качества на автотранспортных предприятиях

**Тема 3.1. Контроль и оценка качества работ
Практическое занятие № 19**

Разработка политики качества и целей в области качества.

Цель работы:

1. формирование навыков разработки основных аспектов политики в области качества и целей в области качества

Выполнив работу, Вы будете:

уметь:

– проверять качество выполненных работ.

Материальное обеспечение: образцы политики и целей в области качества разных предприятий

Задание:

1. Сформулировать политику в области качества для АТП.
2. Разработать цели в области качества для АТП на год, используя таблицу 1.

Таблица 1 – Цели АТП на 20__ год

| Цель АТП | Цель структурного подразделения (участка) | Мероприятия по достижению цели | Ответственные исполнители | Сроки |
|----------|---|--------------------------------|---------------------------|-------|
| | | | | |

| | | | | |
|--|--|--|--|--|
| | | | | |
| | | | | |

Порядок выполнения работы:

- Ознакомиться с образцами политики в области качества.
- Сформулировать Политику для АТП.
- Сформулировать цели в области качества с мероприятиями по их достижению

Форма представления результата: заполненная таблица в соответствии с требованиями

Критерии оценки:

Оценка «отлично» ставится:

– ответ изложен в соответствии с требованиями культуры речи и с использованием соответствующей системы понятий и терминов (могут быть допущены недочеты в определении понятий, исправленные студентом самостоятельно в процессе ответа).

Оценка «хорошо» ставится:

– Могут быть допущены 2-3 неточности или незначительные ошибки, исправленные студентом с помощью преподавателя.

Оценка «удовлетворительно» ставится:

– Логика и последовательность изложения имеют нарушения; допущены ошибки в раскрытии понятий, употреблении терминов, которые студент способен исправить после наводящих вопросов (допускается не более двух ошибок, не исправленных студентом).

– Студент не способен самостоятельно выделить существенные и важные элементы темы.

Оценка «неудовлетворительно» ставится:

– Ответ представляет собой разрозненные знания с существенными ошибками по вопросу, присутствуют фрагментарность, нелогичность изложения.

Тема 3.1. Контроль и оценка качества работ

Практическое занятие № 20

Применение международных стандартов ИСО 9000 по обеспечению качества и управлению качеством на АТП

Цель работы:

Изучить структуру международных стандартов менеджмента качества ИСО 9000, элементы и принципы функционирования систем менеджмента качества, рассмотреть сущность, методы реализации процессного подхода при построении СМК.

Выполнив работу, Вы будете:

уметь:

– проверять качество выполненных работ.

Материальное обеспечение:

- Раздаточный материал с вариантами заданий;

- Тетрадь для практических работ

Задание:

1. Выполнить практические задания

2. Заполнить таблицу

Краткие теоретические сведения:

ISO (International Organization for Standardization) – Международная организация по стандартизации. ISO серии 9000 – международные стандарты на требования к системам менеджмента качества.

Стандарты ИСО серии 9000 имеют следующий состав:

• ИСО 9000 «Система менеджмента качества. Основные положения и словарь». Этот стандарт описывает основные положения систем менеджмента качества и устанавливает терминологию для систем менеджмента качества.

• ИСО 9001 «Система менеджмента качества. Требования». Стандарт определяет требования к системам менеджмента качества, когда организации необходимо гарантировать соответствие продукции законодательным нормам и требованиям потребителей, и направлен на повышении степени удовлетворенности потребителей.

• ИСО 9004 «Система менеджмента качества. Руководящие указания по улучшению качества». Содержит рекомендации по повышению результативности и эффективности систем менеджмента качества. Целью стандарта является постоянное улучшение деятельности организации и повышение степени удовлетворенности всех заинтересованных сторон.

Стандарты ИСО устанавливают определенный минимум требований, который должен быть выполнен для обеспечения качества и регулирования отношений между производителем и потребителем продукции. Существование подобных стандартов призвано обеспечить уверенность заказчиков и потребителей в качестве продукции, улучшает деятельность предприятия.

Ход работы:

Практическое задание 1. Основные понятия и принципы СМК в стандарте ГОСТ Р ИСО 9000:2000.

Сформулируйте и обоснуйте восемь «антипринципов» и оцените их применение в современной практике менеджеров предприятий. Например, принципу «Вовлечение работников» можно противопоставить антипринцип: «Вовлеченность персонала - метод снять всю ответственность за результаты с руководства и переложить ее на сотрудников, говоря красивые слова про делегирование полномочий и мотивируя их забыть про зарплату и премии, работая по 8 часов в день с 8 утра до 8 вечера с двумя выходными в месяц, присоединяемыми к очередному отпуску за прошлый год».

Практическое задание 2. Определите сущность процессного подхода, опишите модель СМК в соответствии с этим подходом, указав основные требования стандарта ГОСТ Р ИСО 9001:2001 к процессам системы менеджмента качества.

Практическое задание 3. Сравните и представьте в табличной форме содержание одного из разделов (по Вашему выбору) 4 – 8 соответственно в стандартах ГОСТ Р ИСО 9001:2008 и ГОСТ Р ИСО 9004:2001:

| | |
|---|---|
| Требование стандарта ГОСТ Р ИСО 9001:2008 | Рекомендации стандарта ГОСТ Р ИСО 9001:2008 |
| | |

Практическое задание 4. Составьте матрицу ответственности за выполнение требований пунктов стандарта ИСО 9001 и/или Руководства по качеству для вашего предприятия.

| Пункт стандарта (руководства по качеству) | Директор | Гл. бухг. | Начальник отдела качества | Начальник подразделения | Мастер | Бригадир |
|---|----------|-----------|---------------------------|-------------------------|--------|----------|
| 5.6 | | | | | | |
| 6. | | | | | | |
| 6.1 | | | | | | |
| 6.2 | | | | | | |
| 6.3 | | | | | | |
| 6.4 | | | | | | |
| 7. | | | | | | |
| 7.1 | | | | | | |
| 8. | | | | | | |

| | | | | | | |
|-----|--|--|--|--|--|--|
| 8.1 | | | | | | |
|-----|--|--|--|--|--|--|

Форма представления результата: выполненная работа

Критерии оценки:

Оценка «отлично» ставится:

– ответ изложен в соответствии с требованиями культуры речи и с использованием соответствующей системы понятий и терминов (могут быть допущены недочеты в определении понятий, исправленные студентом самостоятельно в процессе ответа).

Оценка «хорошо» ставится:

– Могут быть допущены 2-3 неточности или незначительные ошибки, исправленные студентом с помощью преподавателя.

Оценка «удовлетворительно» ставится:

– Логика и последовательность изложения имеют нарушения; допущены ошибки в раскрытии понятий, употреблении терминов, которые студент способен исправить после наводящих вопросов (допускается не более двух ошибок, не исправленных студентом).

– Студент не способен самостоятельно выделить существенные и важные элементы темы.

Оценка «неудовлетворительно» ставится:

– Ответ представляет собой разрозненные знания с существенными ошибками по вопросу, присутствуют фрагментарность, нелогичность изложения.

Тема 3.1. Контроль и оценка качества работ

Практическое занятие № 21

Разработка корректирующих (предупреждающих) действий в области качества.

Цель работы:

Изучить основные требования международных стандартов ИСО 9000 к документации СМК, к политике и целям в области качества, руководству по качеству, документированию процессов и процедур и другим документам.

Выполнив работу, Вы будете:

уметь:

- планировать работу участка по установленным срокам;
- осуществлять руководство работой производственного участка;
- контролировать соблюдение технологических процессов;
- оперативно выявлять и устранять причины их нарушения;
- проверять качество выполненных работ;

Материальное обеспечение:

Раздаточный материал с вариантами заданий;
Тетрадь для практических работ

Задание:

1. Выполнить практические задания
2. Решить ситуационную задачу

Ход работы:

Практическое задание 1. Анализ документации СМК в организации.

Стандартом ИСО 9001:2008 для системы менеджмента качества организации для сертификации предусмотрена следующая документация СМК:

- а) заявление о политике и целях в области качества;
 - б) руководство по качеству;
 - в) документированные процедуры;
 - г) документы, необходимые организации для обеспечения эффективного управления;
 - д) записи, требуемые настоящим стандартом.
- Проанализируйте содержание документации.

Практическое задание 2. Анализ документации СМК на предприятии.

1) Изучите основные требования к документации СМК из п. 4.2 стандарта ГОСТ – Р ИСО 9001:2008 и Технического руководства ISO/TR10013:2001 «Рекомендации по документированию систем менеджмента качества». Сравните структуру стандарта ГОСТ – Р ИСО 9001:2008 и «Руководства по качеству» на вашем предприятии.

2) Проанализируйте состояние документации на своем предприятии с точки зрения требований указанных документов.

3) Составьте проект служебной записки руководителю организации «О состоянии и предложениях по совершенствованию документации».

Практическое задание 3. Ситуационная задача.

Завод производит три вида продукции: А, В, С. На стадии проектирования сложного технического изделия А решается вопрос об объеме и уровне детализации технического описания.

Предположим, разработка подробных инструкций по обслуживанию будет стоить 25 тыс. руб. плюс издание для каждого комплекта оборудования — еще 10 руб. Причем наличие или отсутствие инструкций никак не отразится на цене продажи (10 тыс. руб.), так как гарантийные обязательства включают обслуживание с выездом к заказчику, т.е. потребитель не будет интересоваться сопроводительной

документацией из-за уверенности в технической поддержке. Сервисный отдел предприятия работает по окладному принципу, и расходы на его содержание составляют 50 тыс. руб. в месяц.

Средняя стоимость одного вызова составляет 400 руб. (средние Транспортные расходы плюс почасовая ставка персонала, умноженная на среднее время вызова), среднее количество вызовов 11 — 100 в месяц, и они распределены следующим образом: изделие А (выпуск без инструкции по обслуживанию) — 60; изделие В и С — по 20 каждое (снабжены инструкциями).

Из опыта производства и обслуживания изделий В и С следует, что в результате выпуска инструкций по эксплуатации количество вызовов снизится с 60 до 20 в месяц. Обоснуйте, следует ли выпускать инструкции по обслуживанию изделий.

Практическое задание 3. Изучить информацию о штриховом коде.

Ознакомиться с европейской системой кодирования. Изучить методику расчета подлинности штрих кода.

Разделы штрих кода следующие.

1. Код страны.
2. Код изготовителя.
3. Наименование товара.
4. Потребительские свойства.
5. Размер, масса.
6. Ингредиенты.
7. Цвет.
8. Контрольная цифра.

* — знак товара, изготовленного по лицензии.

Штрих код должен быть подлинным. Вы можете самостоятельно проверить его подлинность. Для этого нужно следовать данным правилам.

1. Сложить все цифры, стоящие на четных местах.
2. Полученную сумму умножить на 3. Результат — назовем его X - запомнить.
3. Сложить все цифры, стоящие на нечетных местах (без контрольной цифры).
4. Прибавить к этой сумме число X .
5. От полученной суммы — назовем ее YZ ~ оставим только Z .
6. Выполним простое арифметическое действие: $10 - Z$.
7. Если результат соответствует контрольной цифре в штрих коде — значит, перед вами не подделка.

Пример. Проверим штрих код 4000508082504 (контрольная цифра ~ 4);

1. $0 + 0 + 0 + 0 + 2 + 0 = 2$.
2. $2 \times 3 = 6$.
3. $4 + 0 + 5 + 8 + 8 + 5 = 30$.
4. $30 + 6 = 36$.
5. От 36 оставляем 6.
 $10 - 6 = 4$.
6. Результат соответствует контрольной цифре.

Форма представления результата: выполненная работа

Критерии оценки:

Универсальная шкала оценки образовательных достижений

| Процент результативности (правильных ответов) | Качественная оценка уровня подготовки | |
|---|---------------------------------------|---------------------|
| | Балл (отметка) | Вербальный аналог |
| 90 – 100% | 5 | Отлично |
| 80 – 89% | 4 | Хорошо |
| 60 – 79% | 3 | Удовлетворительно |
| менее 60% | 2 | Неудовлетворительно |

Тема 3.2. Сертификация продукции и систем управления качеством
Практическое занятие № 22
Сертификация продукции и систем качества.
Правовые вопросы в области качества.

Цель работы:

1. формирование навыков применения терминологии в области качества в профессиональной деятельности, систематизация знаний в области нормативного регулирования управления качеством

Выполнив работу, Вы будете:

уметь:

- планировать работу участка по установленным срокам;
- осуществлять руководство работой производственного участка;
- контролировать соблюдение технологических процессов;
- оперативно выявлять и устранять причины их нарушения;
- проверять качество выполненных работ;

Материальное обеспечение:

1. Стандарт ИСО 9000;

2. Федеральные законы: «О защите прав потребителей», «О техническом регулировании», «Об обеспечении единства измерений»
3. Тетрадь для практических работ.

Задание № 1.

Заполнить таблицу 1

Таблица 1 – Последовательность (алгоритм) выбора средств контроля

| Этап выбора средств контроля | Детализация (содержание) этапа контроля | Характеристика этапа контроля в профессиональной деятельности |
|---|---|---|
| Вид объекта контроля | Деталь, сборочная единица, изделие, технологический процесс | |
| Контролируемые параметры и признаки | Геометрические размеры, форма, отклонение свойств, положения режима | |
| Номинальные значения и допуски на контролируемые параметры | | |
| Допуски на погрешности измерения | | |
| Конструкция объекта и доступность его для контроля | | |
| Габаритные размеры, транспортабельность и масса объекта контроля | | |
| Возможность повреждения объекта в процессе контроля | | |
| Условия проведения операции на рабочем месте: загрязненность воздуха, шум, температура и т.д. | | |
| Стоимость | | |
| Способ обработки и представления результатов | | |

| | | |
|--|--|--|
| контроля | | |
| Квалификация исполнителей | | |
| Необходимость и наличие контрольной оснастки | | |

Порядок выполнения работы:

Описать конкретный вид работ, согласно профессиональной деятельности, используя учебную литературу по специальности.

Задание № 2

1. Заполнить таблицу 2

Таблица 2 «Требования и реализация Закона РФ «Об обеспечении единства измерений» в профессиональной деятельности

| Название нормативного акта | Цель нормативного акта, относящаяся к сфере профессиональной деятельности | Основные понятия (3-4), относящиеся к профессиональной деятельности | Средство измерения (испытания) | Сфера применения (объект применения) | Требования проверки (калибровки) (периодичность) |
|----------------------------|---|---|--------------------------------|--------------------------------------|--|
| | | | | | |
| | | | | | |

2. По двум другим нормативным актам заполнить первые три столбца таблицы 2

Порядок выполнения работы:

Описать конкретный вид работ, согласно профессиональной деятельности, используя учебную литературу по специальности.

При этом требования указывать, если они имеют место быть по данному виду деятельности.

Форма представления результата: заполненная таблица в соответствии с требованиями

Критерии оценки:

Оценка «отлично» ставится:

– ответ изложен в соответствии с требованиями культуры речи и с использованием соответствующей системы понятий и терминов (могут быть допущены недочеты в определении понятий, исправленные студентом самостоятельно в процессе ответа).

Оценка «хорошо» ставится:

– Могут быть допущены 2-3 неточности или незначительные ошибки, исправленные студентом с помощью преподавателя.

Оценка «удовлетворительно» ставится:

– Логика и последовательность изложения имеют нарушения; допущены ошибки в раскрытии понятий, употреблении терминов, которые студент способен исправить после наводящих вопросов (допускается не более двух ошибок, не исправленных студентом).

– Студент не способен самостоятельно выделить существенные и важные элементы темы.

Оценка «неудовлетворительно» ставится:

– Ответ представляет собой разрозненные знания с существенными ошибками по вопросу, присутствуют фрагментарность, нелогичность изложения.

Раздел 4.

Организация работы по охране труда на АТП

Тема 4.1.

Основные положения законодательства об охране труда

Практическое занятие № 23

Решение производственных ситуационных заданий с использованием ТК РФ

Цель работы:

1. Научиться применять Трудовой кодекс РФ;
2. Научиться анализировать конкретные производственные ситуации опираясь на нормативно-правовые источники.

Выполнив работу, Вы будете:

уметь:

- осуществлять руководство работой производственного участка;

Материальное обеспечение:

1. Раздаточный материал с вариантами заданий;
2. Трудовой кодекс РФ;
3. Тетрадь для практических работ

Задание:

Проанализировать представленную производственную ситуацию с обоснованием ответа соответствующей статьёй Трудового кодекса РФ.

Порядок выполнения работы:

1. Внимательно прочитайте представленную ситуацию;
2. Дайте ответы на вопросы, поставленные к данной ситуации опираясь на статью Трудового кодекса РФ.

Ход работы:

1. Рассмотрите производственную ситуацию;
2. Подберите необходимые статьи Трудового Кодекса РФ;
3. Ответьте на вопросы, составленные по каждой ситуации, анализируя определенные этапы, в которых требуется раскрыть содержание того или иного аспекта.
4. Рассмотрите возможные альтернативные действия по каждой ситуации.

Ситуация для анализа № 1.

Токарь Агеев А. А., вернувшись после очередного отпуска на свое рабочее место, обнаружил, что заземление на станке отсутствует, а диэлектрический коврик куда-то пропал. Об этом он доложил мастеру и сказал, что на станке работать не будет, так как это опасно для жизни. В ответ мастер потребовал, чтобы Агеев все-таки проработал на станке до конца смены (иначе будет сорвано производственное задание), и пообещал привлечь его к дисциплинарной ответственности в случае, если тот откажется.

Правомерно ли требование мастера? Какие существуют гарантии права работника на труд в условиях, соответствующих требованиям охраны труда? Дайте развернутые ответы на поставленные вопросы, подтвердив соответствующей статье ТК РФ.

Ситуация для анализа № 2.

Главного инженера предприятия Ивлева доставляют до работы на служебном авто. По пути с предприятия домой на общественном транспорте Ивлев упал и сломал ногу. К какому виду травмы это событие можно отнести? Дайте развернутый ответ.

Ситуация для анализа № 3.

Работники АТП Евстигнеев, Панфилов, Евдокимов, Австафьев в обеденный перерыв играли в настольный теннис. В результате игры Австафьевым был получен вывих пальца руки. Является ли это производственной травмой? Дайте развернутый ответ.

Форма представления результата: выполненная работа

Критерии оценки:

Оценка «отлично» ставится:

– ответ изложен в соответствии с требованиями культуры речи и с использованием соответствующей системы понятий и терминов (могут быть допущены недочеты в определении понятий, исправленные студентом самостоятельно в процессе ответа).

Оценка «хорошо» ставится:

– Могут быть допущены 2-3 неточности или незначительные ошибки, исправленные студентом с помощью преподавателя.

Оценка «удовлетворительно» ставится:

– Логика и последовательность изложения имеют нарушения; допущены ошибки в раскрытии понятий, употреблении терминов, которые студент способен исправить после наводящих вопросов (допускается не более двух ошибок, не исправленных студентом).

– Студент не способен самостоятельно выделить существенные и важные элементы темы.

Оценка «неудовлетворительно» ставится:

– Ответ представляет собой разрозненные знания с существенными ошибками по вопросу, присутствуют фрагментарность, нелогичность изложения.

Тема 4.2. Организация работы по охране труда на предприятии

Практическое занятие № 24

Разработка рабочей инструкции по охране труда на ТО на основе типовой инструкции.

Цель работы:

Систематизация знаний студентов в области техники безопасности автотранспортного предприятия

Выполнив работу, Вы будете:

уметь:

- своевременно подготавливать производство;
- обеспечивать правильность и своевременность оформления первичных документов;
- контролировать соблюдение технологических процессов;
- оперативно выявлять и устранять причины их нарушения;
- осуществлять производственный инструктаж рабочих.

Задание:

Составить инструкцию о мерах противопожарной безопасности и провести повторный инструктаж в группе.

Порядок выполнения работы:

- знакомство с образцом инструкции;
- повторение теоретического материала;
- составление инструкции;
- провести инструктаж (осветить основные моменты) (5 минут).

При составлении инструкции возможно использовать справочную или специальную профессиональную литературу.

Форма представления результата: составленная инструкция, устные ответы.

Критерии оценки:

Оценка «отлично» ставится:

– ответ изложен в соответствии с требованиями культуры речи и с использованием соответствующей системы понятий и терминов (могут быть допущены недочеты в определении понятий, исправленные студентом самостоятельно в процессе ответа).

Оценка «хорошо» ставится:

– Могут быть допущены 2-3 неточности или незначительные ошибки, исправленные студентом с помощью преподавателя.

Оценка «удовлетворительно» ставится:

– Логика и последовательность изложения имеют нарушения; допущены ошибки в раскрытии понятий, употреблении терминов, которые студент способен исправить после наводящих вопросов (допускается не более двух ошибок, не исправленных студентом).

– Студент не способен самостоятельно выделить существенные и важные элементы темы.

Оценка «неудовлетворительно» ставится:

– Ответ представляет собой разрозненные знания с существенными ошибками по вопросу, присутствуют фрагментарность, нелогичность изложения.

Тема 4.2. Организация работы по охране труда на предприятии

Практическое занятие № 25

Схемы заполнения журналов по проведению инструктажей.

Цель работы:

Систематизация знаний студентов в области безопасности труда при техническом обслуживании и ремонте автомобилей

Выполнив работу, Вы будете:

уметь:

- своевременно подготавливать производство;
- обеспечивать рациональную расстановку рабочих;
- контролировать соблюдение технологических процессов;
- оперативно выявлять и устранять причины их нарушения;
- осуществлять производственный инструктаж рабочих.

Задание:

Заполнить таблицу 1 используя данные конкретного участка работы (по выбору).

Таблица 1 – Требования безопасности к отдельным видам работ при ремонте машин

| Группа видов работ | Требования к помещению | Запрещающие действия (место и способ информирования) | Возможные негативные последствия при несоблюдении требований безопасности |
|---|------------------------|--|---|
| Работы по очистке и мойке автомобилей, агрегатов, узлов и деталей | | | |
| Слесарные и разборочно-сборочные работы | | | |
| Работы на металлообрабатывающих станках | | | |
| Сварочные и наплавочные работы | | | |
| Гальванические, жестицикломеднические работы | | | |
| Окрасочные и шиноремонтные работы | | | |

Порядок выполнения работы:

- повторение теоретического материала;
- заполнение таблицы.

При заполнении последнего столбца возможно использовать справочную или специальную профессиональную литературу

Форма представления результата: заполненная таблица

Критерии оценки:

Универсальная шкала оценки образовательных достижений

| Процент результативности (правильных ответов) | Качественная оценка уровня подготовки | |
|---|---------------------------------------|---------------------|
| | Балл (отметка) | Вербальный аналог |
| 90 – 100% | 5 | Отлично |
| 80 – 89% | 4 | Хорошо |
| 60 – 79% | 3 | Удовлетворительно |
| менее 60% | 2 | Неудовлетворительно |

