

Министерство образования и науки Российской Федерации
Федеральное государственное бюджетное образовательное учреждение
высшего образования
«Магнитогорский государственный технический университет им. Г.И. Носова»

Многопрофильный колледж



УТВЕРЖДАЮ
Директор
С.А. Махновский
22 сентября 2016 г.

**МЕТОДИЧЕСКИЕ УКАЗАНИЯ ПО ВЫПОЛНЕНИЮ
ПРАКТИЧЕСКИХ ЗАНЯТИЙ**

ОП.09 Экономика организации
для студентов специальности

**44.02.06 Профессиональное обучение (по отраслям).
Строительство и эксплуатация зданий и сооружений
(углубленной подготовки)**

Магнитогорск, 2016

ОДОБРЕНО

Предметно-цикловой комиссией
Строительство и эксплуатация зданий
и сооружений

Председатель: В.Д. Чашемова
Протокол № 1 от 07.09.2016г.

Методической комиссией МпК
Протокол №1 от 22.09.2016 г.

Составитель:

Л.Н. Шаркова, преподаватель ФГБОУ ВО «МГТУ» МпК

Методические указания по выполнению практических занятий разработаны на основе рабочей программы учебной дисциплины ОП.09 Экономика организации.

Содержание практических работ ориентировано на подготовку студентов к освоению профессионального модуля программы подготовки специалистов среднего звена по специальности 44.02.06 Профессиональное обучение (по отраслям). Строительство и эксплуатация зданий и сооружений и овладению профессиональными компетенциями.

СОДЕРЖАНИЕ

1 ВВЕДЕНИЕ.....	4
МЕТОДИЧЕСКИЕ УКАЗАНИЯ.....	6
Практическая работа №1 «Сущность и функции денег. Денежное обращение»	6
Практическая работа № 2 Макроэкономическая нестабильность. Инфляция	8
Практическая работа № 3 «Преимущества и недостатки организационно-правовых форм предприятия».....	12
Практическая работа № 4 «Расчет амортизационных отчислений»	13
Практическая работа № 5Расчет показателей эффективности использования основных фондов.....	17
Практическая работа № 6 «Расчет коэффициентов оборачиваемости оборотных средств».....	21
Практическая работа №7 Расчеты оплаты труда в строительстве	24
Практическая работа №8 Расчет сметной стоимости строительства объекта	30
Практическое занятие № 9 «Обращение ценных бумаг»	37
Практическое занятие № 10 Расчет налогов в строительстве	40
Практическая работа №11 Составление разделов бизнес-плана.	50

1 ВВЕДЕНИЕ

Важную часть теоретической и профессиональной практической подготовки студентов составляют практические занятия.

Состав и содержание практических работ направлены на реализацию действующего федерального государственного образовательного стандарта среднего профессионального образования.

Ведущей дидактической целью практических занятий является формирование умений выполнять определенные действия, операции, необходимые в последующем в профессиональной деятельности.

В соответствии с рабочей программой учебной дисциплины «Экономика организации» предусмотрено проведение практических занятий.

В результате их выполнения, обучающийся должен: уметь:

У1 рассчитывать по принятой методологии основные технико-экономические показатели деятельности организации;

-У2 оформлять основные документы по регистрации малых предприятий;

- У3 составлять и заключать договоры подряда;

-У4 использовать информацию о рынке, определять товарную номенклатуру, товародвижение и сбыт;

-У5 в соответствии с изменениями влияния внешней или внутренней среды определять направление менеджмента;

Содержание практических занятий ориентировано на подготовку обучающихся к освоению программы подготовки специалистов среднего звена по специальности и овладению **профессиональными компетенциями**:

ПК 4.1. Участвовать в планировании деятельности первичного структурного подразделения.

ПК 4.2. Участвовать в разработке и внедрении технологических процессов.

А также формированию **общих компетенций**:

ОК 1. Понимать сущность и социальную значимость своей будущей профессии, проявлять к ней устойчивый интерес.

ОК 2. Организовывать собственную деятельность, определять методы решения профессиональных задач, оценивать их эффективность и качество.

ОК 3. Оценивать риски и принимать решения в нестандартных ситуациях.

ОК 4. Осуществлять поиск, анализ и оценку информации, необходимой для постановки и решения профессиональных задач, профессионального и личностного развития.

ОК 5. Использовать информационно-коммуникационные технологии для совершенствования профессиональной деятельности.

ОК 6. Работать в коллективе и команде, взаимодействовать с руководством, коллегами и социальными партнерами.

ОК 8. Самостоятельно определять задачи профессионального и личностного развития, заниматься самообразованием, осознанно планировать повышение квалификации.

ОК 9. Осуществлять профессиональную деятельность в условиях обновления ее целей, содержания, смены технологий.

ОК 11. Строить профессиональную деятельность с соблюдением правовых норм, ее регулирующих.

Выполнение студентами практических работ по учебной дисциплине «Экономика организации» направлено на:

-обобщение, систематизацию, углубление, закрепление, развитие и детализацию полученных теоретических знаний по конкретным темам учебной дисциплины;

- формирование умений применять полученные знания на практике, реализацию единства интеллектуальной и практической деятельности;

- развитие интеллектуальных умений у будущих специалистов: аналитических, проектировочных, конструктивных и др.;

- выработку при решении поставленных задач профессионально значимых качеств, таких как самостоятельность, ответственность, точность, творческая инициатива.

Продолжительность выполнения практической работы составляет не менее двух академических часов и проводится после соответствующей темы, которая обеспечивает наличие знаний, необходимых для ее выполнения.

МЕТОДИЧЕСКИЕ УКАЗАНИЯ

Практическая работа №1 «Сущность и функции денег. Денежное обращение»

Цель работы:

1. Уметь объяснять сущность денег,
2. Уметь определять функции денег и анализировать влияние инфляции.
3. Уметь анализировать статистические данные.

Выполнив работу, вы будете уметь:

- использовать информацию о рынке, определять товарную номенклатуру, товародвижение и сбыт;

Материальное обеспечение: Мультимедийные средства хранения, передачи и представления информации. Учебно-методическая документация, дидактические средства

Ход занятия

1. Допуск к работе: фронтальный опрос.
2. Решение упражнений.

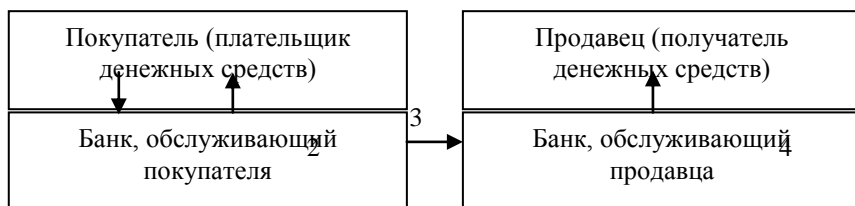
Задание 1

Какую функцию, на ваш взгляд будут выполнять деньги, если совершаются следующие операции:

- получение зарплаты сотрудниками в кассе предприятия _____ - _____
- покупка компьютера за наличные _____
- привычка откладывать деньги «про черный день» _____
- планирование цены нового товара маркетологом фирмы _____
- осуществление безналичного расчета между партнерами через банковскую систему _____

Задание 2

Перед вами схема расчета платежными поручениями. Объясните смысл операций, обозначенных на схеме цифрами 1, 2, 3, 4, 5.



Задание 3

Перечислите известные вам функции денег и проанализируйте, как влияет инфляция (избыточное количество денег в обращении) на каждую из этих функций. Заполните таблицу.

Функции денег	Изменение функций под влиянием инфляции
1.	1.
2.	2.
3.	3.
4.	4.
5.	5.

Задание 4.

Из каких элементов состоит агрегат М 1, какова его ликвидность и экономическая функция?

Задание 5.

Попробуйте определить, сколько могут стоить деньги? Какой из возможных ответов, на Ваш взгляд, правилен?

- а) стоимость денег определяется правительством эквивалентно золотому стандарту;
- б) стоимость денег определяется количеством купленных с их помощью товаров;

- в) стоимость денег определяется их количеством в обращении;
- г) стоимостью обладают только наличные деньги;
- д) стоимость денег равна их ликвидности.

Практическая работа № 2 Макроэкономическая нестабильность. Инфляция

Цель работы:

1. Уметь объяснять сущность инфляции,
2. Уметь рассчитывать темп инфляции, индекс потребительских цен,
3. Уметь определять виды, причины и последствия инфляции
4. Уметь различать и рассчитывать номинальные и реальные доходы.
5. Уметь анализировать статистические данные.

Выполнив работу вы будете уметь:

- использовать информацию о рынке, определять товарную номенклатуру, товародвижение и сбыт;

Материальное обеспечение: Мультимедийные средства хранения, передачи и представления информации. Учебно-методическая документация, дидактические средства

Ход занятия

1. Допуск к работе: фронтальный опрос.
2. Решение упражнений.

Решение упражнений по проблемам инфляции

Упражнение 1

Рассчитайте темп инфляции, если известны: индекс текущего года 106%, индекс базового года – 102%. Укажите вид инфляции.

Алгоритм решения

	<i>Алгоритм</i>	<i>Решение</i>
	Определить индекс текущего года	106%
	Определить индекс базового года	102%
	Расчет темпа инфляции по формуле: Темп инфляции = $((ИЦ \text{ тек} - ИЦ \text{ баз}) / ИЦ \text{ баз.}) * 100\%$	$((106 - 102) / 102) * 100 = 3,9\%$

Вид инфляции	Умеренная (до 10% в год)
--------------	-----------------------------

Упражнение 2

Определить темп роста цен в 1996 г. по отношению к 1995 г., если:
индекс розничных цен в 1996 г. – 150%
индекс розничных цен в 1995 г. – 117%

Упражнение 3

Считая, что потребительская корзина состоит из 6 товаров, на основании приведенных в таблице данных рассчитайте:

1. Стоимость потребительской корзины за каждый год
2. Значения индекса потребительских цен для года 1, года 2 и года 3.
3. Определите общий рост потребительских цен в процентах от года 1 к году 2 и от года 2 к году 3.

Товар	Средне-статистическое потребление	Год 1 (базовый)	Год 2	Год 3
		Цена за ед. (руб.)	Цена за ед. (руб.)	Цена за ед. (руб.)
1	10	5	6	7
2	5	8	8	9
3	3	20	15	15
4	3	30	35	40
5	2	50	70	80
6	1	200	220	250

Алгоритм решения

1. Стоимость потребительской корзины получим путем умножения цены за единицу товара на количество потребляемых единиц товара и последующего суммирования результатов:

- для года 1 = $5 * 10 + 8 * 5 + 20 * 3 = 30 * 3 + 50 * 2 + 200 * 1 = 540$ руб.

- для года 2 = 610 руб.

- для года 3 = 690 руб.

2. Индекс потребительских цен (ИПЦ) рассчитывается как:

ИПЦ = (Стоимость потребительской корзины в рассматриваемом году / Стоимость потребительской корзины в базовом году) * 100.

ИПЦ в базовом году всегда равен 100.

Для года 2 ИПЦ = $(610 / 540) * 100 = 113,0$

Для года 3 ИПЦ = $(690 / 540) * 100 = 127,8$

Индекс потребительских цен – 100 для года 1, 113 для года 2 и 127,8 для года 3.

3. Рост цен в процентах от года 1 к году 2 : $113 - 100 = 13\%$

Рост цен в процентах от года 2 к году 3 : $(127,8 - 113) / 113 * 100 = 13,1\%$

Упражнение 4

Что можно сказать об изменении денежной массы, если:

а) скорость обращения денег упала на 10%, объем производства упало на 10%, а индекс цен составил 1,05%.

б) скорость обращения денег выросла на 15%, объем производства упал на 10%, а индекс цен составил 1,3%?

Упражнение 5

AS₂

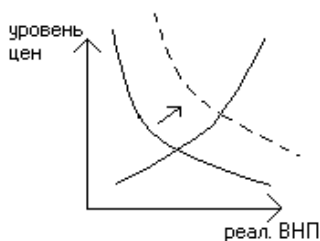
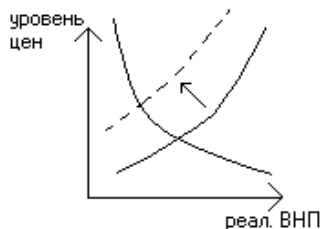
AS₁

AS

AD

AD₁ AD₂

Определите, какой тип инфляции представлен на графиках:



Упражнение 6

Определите, какой тип инфляции вызывают события, перечислите в таблице (инфляция спроса – С, инфляция предложения - П):

№	Событие	Тип инфляции
1	Резкий скачек цен на нефть	
2	Значительный рост государственных расходов,	

	направляемых на военные нужды.	
3	Автоматический рост зарплаты, связанный с законом о прожиточном минимуме	
4	Внезапное сокращение сбережений у населения	
5	Внезапное и значительное сокращение налогов на личные доходы населения.	

Упражнение 7

Какое влияние на реальные доходы следующих лиц окажет непрогнозируемая 10% годовая инфляция:

- пенсионера
- рабочего нефтеперерабатывающего завода, члена профсоюза
- студента
- частнопрактикующего врача-стоматолога.

Упражнение 8

Определите изменение реальных доходов, если номинальные доходы выросли на 35%, а уровень цен

- а) на 100% б) на 35% в) на 20%

Алгоритм решения

- а) $35\% - 100\% = -65\%$, т.е. реальные доходы упали на 65%
 б) $35\% - 35\% = 0$, т.е. реальные доходы не изменились
 в) $35\% - 20\% = +15\%$, т.е. реальные доходы выросли на 15%

Упражнение 9

1 марта 1996 г. газовики Норильска добились погашения им задолженности по заработной плате за ноябрь 2005 г. в размере 400 тыс. руб. Определите, сколько стоил на 1 декабря 1995 г. тот набор товаров и услуг, который можно было приобрести 1 марта 2006 г. на полученные 400 тыс. руб., если темп инфляции был стабилен и равнялся 8% в месяц.

Алгоритм решения

Обозначим искомую стоимость набора товаров и услуг как Y (тыс. руб.).

При стабильном темпе инфляции стоимость этого набора через n месяцев составит:

$$Y_n = Y * (1 + 0,08)^n.$$

По условию задачи $n = 3$ (месяца), $Y_n = 400$ тыс. руб.).

Таким образом,

$$Y * (1 + 0,08)^3 = 400$$

$$Y = 400 / (1 + 0,08)^3 = 317,53.$$

Набор товаров и услуг, за который 1 марта необходимо заплатить 400 тыс. руб., 1 декабря можно было приобрести за 317, 53 тыс. руб.

Упражнение 10

Определите изменение реальной зарплаты, если цены за год выросли на 17%, а номинальная зарплата у разных групп населения менялась следующим образом:

- а) выросла на 21%
- б) выросла на 17%
- в) выросла на 9%
- г) не менялась
- д) упала на 2%

Форма предоставления результата:

Выполненные упражнения, сформулированные выводы.

Практическая работа № 3 «Преимущества и недостатки организационно-правовых форм предприятия»

Цель работы: знать преимущества и недостатки организационно-правовых форм предприятий.

Выполнив работу, Вы будете:

уметь:

- оформлять основные документы по регистрации малых предприятий;
- использовать полученную информацию об особенностях организационно-правовых форм предприятий и их структуре.

Задание:

1. Прочитать теоретический материал, проанализировать и заполнить таблицу.

Порядок выполнения работы:

1. Ознакомится с теоретическим материалом
2. Выявить преимущества и недостатки различных форм предприятий.
3. Заполнить таблицу.

Организационно-правовые формы	Преимущества	Недостатки
1.		
2.		
....		

Форма представления результата: выполненная работа

Практическая работа № 4 «Расчет амортизационных отчислений».

Цель работы:

1. Закрепление навыков начисления амортизации различными способами.
2. Формирование умений грамотно производить экономические расчеты и четко делать выводы.

Выполнив работу, Вы будете:

- уметь рассчитывать амортизационные отчисления известными способами.

Материальное обеспечение: дидактический материал.

Порядок выполнения работы:

1. Повторение изученного материала.
2. Решение задач по данной теме.
3. Самостоятельная работа студентов (задание)

Ход работы:

1. Повторение изученного материала.

Фронтальный опрос студентов:

1. Что такое износ?
2. Виды износа.
3. Дать определение физического износа.
4. Методы начисления физического износа.
5. Моральный износ.
 6. Дать определение понятию амортизация.
 7. Способы начисления амортизации.
 8. Записать формулу начисления амортизации линейным способом.
 9. Как рассчитать норму амортизации.
 10. Начисление амортизации способом списания стоимости по сумме числа лет срока полезного использования.
 11. Начисление амортизации способом уменьшаемого остатка.
 12. Начисление амортизации способом списания стоимости пропорционально объему продукции (работ, услуг).

2. Решение задач:

Задача №1.

Предприятие закупило оборудование стоимостью 450 тыс. руб., сроком полезного использования 4 года.

Начислить амортизационные отчисления следующими способами:

1. Линейный способ.
2. Способ списания стоимости по сумме числа лет срока полезного использования.
3. Способ уменьшаемого остатка, если коэффициент ускорения равен 2.

Задача №2.

Приобретен автомобиль грузоподъемностью менее 2 тонн, с предполагаемым пробегом до 250 тыс. км, стоимостью 200 тыс. руб. В отчетном периоде пробег составил 80 км. Начислить амортизационные отчисления за отчетный период способом списания стоимости пропорционально объему продукции (работ, услуг)

Задача №3.

Предприятие приобрело технику стоимостью 800 тыс. руб. Срок полезного использования 3 года.

Рассчитать годовые амортизационные отчисления:

1. Линейным способом.
2. Способом списания стоимости по сумме числа лет срока полезного использования.
3. Способом уменьшаемого остатка, если коэффициент ускорения равен 1,3

Задача №4.

Приобретен объект основных фондов стоимостью 650 тыс. руб., срок полезного использования 5 лет. Рассчитать амортизационные отчисления:

1. Линейным способом.
2. Способом списания стоимости по сумме числа лет срока полезного использования
3. Способом уменьшаемого остатка, если коэффициент ускорения равен 1,4.

3. Самостоятельная работа.

Вариант №1.

Приобретен объект стоимостью 450 тыс. руб., срок полезного использования 5 лет. Рассчитать амортизационные отчисления:

Линейным способом.

Способом списания стоимости по сумме числа лет срока полезного использования

Способом уменьшаемого остатка, если коэффициент ускорения равен 1,5.

Приобретен автомобиль грузоподъемностью меньше двух тонн, с предполагаемым пробегом до 100 тыс. км, стоимостью 190 тыс. руб. В отчетном периоде пробег составил 12 тыс. км.

Начислить амортизационные отчисления за отчетный период способом списания стоимости пропорционально объему продукции (работ, услуг)

Вариант №2.

Объект с первоначальной стоимостью 100 тыс. руб. и годовой нормой амортизации 20%.

Рассчитать амортизационные отчисления:

Линейным способом.

Способом списания стоимости по сумме числа лет срока полезного использования, если срок данного объекта 5 лет.

Способом уменьшаемого остатка, если коэффициент ускорения равен 2.

На станке стоимостью 140 тыс. руб. обработано в отчетном периоде 7 тыс. деталей. Плановый объем обработки 15 тыс. изделий. Начислить амортизационные отчисления за отчетный период.

Вариант №3.

Предприятие приобрело оргтехнику стоимостью 802 тыс. руб. Норма амортизации 25%.

Рассчитать годовые амортизационные отчисления:

Линейным способом.

Способом списания стоимости по сумме числа лет срока полезного использования, если срок службы данного объекта 4 года.

Способом уменьшаемого остатка, если коэффициент ускорения равен 2.

Автомобиль стоимостью 120 тыс. руб., с предполагаемым пробегом до 400 тыс. км, в отчетном периоде пробег составил 15 тыс. км. Начислить амортизационные отчисления за отчетный период способом списания стоимости пропорционально объему продукции (работ, услуг)

Вариант №4.

Предприятие приобрело оборудование стоимостью 500 тыс. руб. Срок полезного использования 4 года.

Плановый объем выпуска продукции в 2007 г. установлен в размере 400 тыс. ед.

Фактический объем выпуска продукции в 1 квартале 2008 года составил:

Январь – 25 тыс. ед.

Февраль – 40 тыс. ед.

Март – 45 тыс. ед.

Рассчитать годовые амортизационные отчисления:

Линейным способом.

Способом списания стоимости по сумме числа лет срока полезного использования.

Способом уменьшаемого остатка, если коэффициент ускорения равен 1,7

Способом списания стоимости пропорционально объему продукции (работ, услуг)

Вариант №5.

Предприятие приобрело оборудование стоимостью 280 тыс. руб. Срок полезного использования 4 года.

Рассчитать годовые амортизационные отчисления:

Линейным способом.

Способом списания стоимости по сумме числа лет срока полезного использования.

Способом уменьшаемого остатка, если коэффициент ускорения равен 1,8

Автомобиль стоимостью 150 тыс. руб., с предполагаемым пробегом до 150 тыс. км. За январь пробег составил 10 тыс. км; за февраль – 7 тыс. км., за март – 15 тыс. км.

Рассчитать амортизационные отчисления способом списания стоимости пропорционально объему продукции за I квартал отчетного года.

Вариант №6.

Рассчитать амортизационные отчисления:

Линейным способом.

Способом списания стоимости по сумме числа лет срока полезного использования.

Способом уменьшаемого остатка, если:

Первоначальная стоимость объекта 250 тыс. руб. Срок полезного использования 5 лет. Норма амортизации 20%. Коэффициент ускорения 2

На оборудовании стоимостью 170 тыс. руб. была произведена продукция в отчетном периоде в объеме 10 тыс. шт. Плановый объем продукции определен – 51 тыс. шт.

4. Рассчитать амортизационные отчисления за отчетный период.

Вариант №7.

Предприятие приобрело технику стоимостью 300 тыс. руб. Срок полезного использования 3 года.

Рассчитать годовые амортизационные отчисления:

Линейным способом.

Способом списания стоимости по сумме числа лет срока полезного использования.

Способом уменьшаемого остатка, если коэффициент ускорения равен 1,3

Предприятием приобретен автомобиль стоимостью 170 тыс. руб., с предполагаемым пробегом до 500 тыс. км. В январе отчетного года пробег машины составил 10 тыс. км, а в феврале – 8 тыс. км. Начислить амортизационные отчисления за январь и февраль.

Вариант №8.

Предприятие приобрело технику стоимостью 500 тыс. руб. Сроком полезного использования 2 года.

Плановый объем выпуска продукции на 2007 год установлен в размере 300 тыс. ед.

Фактический объем выпуска продукции в 1 квартале 2007 года составил:

Январь – 20 тыс. ед.

Февраль – 35 тыс. ед.

Март – 37 тыс. ед.

Рассчитать амортизационные отчисления:

Линейным способом.

Способом списания стоимости по сумме числа лет срока полезного использования.

Способом уменьшаемого остатка, если коэффициент ускорения равен 1,5

Способом списания стоимости пропорционально объему продукции (работ, услуг)

Вариант №9.

Начислить амортизационные отчисления следующими способами:

Линейный способ.

Способ списания стоимости по сумме числа лет срока полезного использования.

Способ уменьшаемого остатка, если коэффициент ускорения равен 1,8

Способ списания стоимости пропорционально объему продукции (работ, услуг), если:

Предприятие приобрело оборудование стоимостью 450 тыс. руб. Срок полезного использования 6 лет. Плановый объем выпуска продукции 450 тыс. ед. За первый квартал планового года было произведено

Январь – 60 тыс. ед.

Февраль – 57 тыс. ед.

Март – 40 тыс. ед.

Вариант №10.

Начислить амортизационные отчисления следующими способами:

Линейный способ.

Способ списания стоимости по сумме числа лет срока полезного использования.

Способ уменьшаемого остатка, если коэффициент ускорения равен 2,если:

Приобретено оборудование стоимостью 200 тыс. руб., срок полезного использования 4 года.

Приобретен автомобиль грузоподъемностью менее 2 тонн, с предполагаемым пробегом до 450 тыс. км, стоимостью 200 тыс. руб. В отчетном периоде пробег составил 80 км.

4. Начислить амортизационные отчисления за отчетный период способом списания стоимости пропорционально объему продукции (работ, услуг)

Форма представления результата: выполненная работа.

Практическая работа № 5 Расчет показателей эффективности использования основных фондов

Цель работы:

1. Закрепление навыков расчета показателей эффективного использования ОПФ.
2. Формирование умений грамотно производить экономические расчеты и четко делать выводы.
3. Развитие умений применения полученных знаний на практике.

Выполнив работу, Вы будете:

- рассчитывать по принятой методологии основные технико-экономические показатели деятельности организации;

Материальное обеспечение: Дидактический материал

Порядок выполнения работы:

1. Повторение изученного материала.
2. Решение задач по данной теме.
3. Самостоятельная работа студентов (задание)

Ход работы:

1. Повторение изученного материала.

Фронтальный опрос студентов:

1. Что такое основные средства предприятия?
2. Дайте понятие ОПФ.
3. Дать определение активной части ОПФ.
4. Дать определение пассивной части ОПФ.
5. Виды учета ОПФ.
6. Дать определение понятию инвентаризация.
7. Что такое стоимостной учет?
8. Виды стоимостного учета.
9. Как рассчитывается первоначальная стоимость ОПФ?
10. Как рассчитывается остаточная стоимость ОПФ?
11. Как рассчитывается восстановительная стоимость ОПФ?
12. Как рассчитывается ликвидационная стоимость ОПФ?
13. Что такое амортизация?
14. Записать формулу расчета амортизации.
15. Записать формулу расчета нормы амортизации
16. Методы начисления амортизационных отчислений.

2. Решение задач по данной теме.

Задача 1

Определите интенсивную, экстенсивную и интегральную загрузку станка в течение месяца при условии, что:

- станок работал в две смены по 8 ч;
 - количество рабочих дней в месяце — 26;
 - простой по причине ремонта составляют 2,8% от режимного фонда времени;
 - простой по различным организационным причинам — 39 ч;
 - плановая трудоемкость одной детали — 1,5 ч;
- фактически изготовлено в течение месяца 220 деталей.

Задача 2

На участке цеха установлено 10 станков. Режим работы — в две смены. Затраты на переналадку и ремонт станков составляют 10% от режимного фонда времени. Норма времени на изготовление одной детали — 2 ч. Средний процент выполнения норм — 115.

Фактически один станок отработал в течение года в среднем 3039 ч.

Определите:

- режимный и эффективный (полезный) фонд времени работы станков;
- годовой выпуск деталей этой группы станков (производственную мощность);
- коэффициент экстенсивного использования станков.

Задача 3

Определите величину производственной мощности цеха и уровень ее использования.

Исходные данные:

в цехе работают 40 станков;

годовой выпуск продукции — 115 500 изд.;

режим работы двухсменный;

продолжительность смены — 8 ч;

число рабочих дней в году — 258;

регламентированные простои оборудования — 4% от режимного фонда времени;

норма времени на обработку одного изделия — 1,2 ч

Задача 4

Определите производственную мощность и фактический объем выпуска продукции.

Исходные данные:

количество однотипных станков в цехе — 30;

норма времени на обработку единицы продукции — 0,6;

режим работы двухсменный;

продолжительность смены — 8 ч;

регламентированные простои оборудования — 39 от режимного фонда времени;

коэффициент использования производственной мощности — 0,82;

число рабочих дней в году — 255.

3. Самостоятельная работа студентов (задание)

Вариант №1

Определите производственную мощность участка и объем выпуска продукции.

Исходные данные:

на участке цеха работают 20 станков;

норма времени на обработку одного изделия — 0,5 ч;

режим работы двухсменный;

продолжительность смены — 8 ч;

число нерабочих дней в году — 107;

регламентированные простои оборудования — 3% от режимного фонда времени;

коэффициент использования станков — 0,85.

Вариант №2

Определите выходящую и среднегодовую мощность участка.

Исходные данные:

производственная мощность завода на начало года — 18 200 тыс. руб. продукции;

планируемый прирост производственной мощности: с 1 апреля — 400 тыс. руб.,

с 1 июля — 340 тыс. руб., с 1 ноября — 300 тыс. руб.

планируемое выбытие производственной мощности: с 1 июня — 120 тыс. руб., с 1 сент — 180 тыс. руб.

Вариант №3

Рассчитайте показатели баланса производственной мощности завода, если она определяется по механосборочному цеху, где установлено на начало года 50 ед.

однотипного оборудования ведущей группы. Полезный фонд времени работы

единицы оборудования — 4200 ч в год. С 1 июля планируется ввод

дополнительной производственной мощности на 20 000 комплектов продукции, а

с 1 сентября выбытие мощности — 32 000 комплектов. Плановый объем

производства составляет 402,6 тыс. комплектов при норме времени на один комплект — 0,5 ч.

Вариант №4

На начало года стоимость ОПФ составляла 30 млн. руб. В марте предприятие

приобрело станки на сумму 6 млн. руб., а в июне было ликвидировано

оборудование на 4 млн. руб. В среднем норма амортизации — 12%. За год

предприятие выпустило продукции на сумму 26 млн. руб.

Определите:

-среднегодовую стоимость ОПФ;

-сумму амортизационных отчислений за год;

-фондоотдачу.

Вариант №5

В прошлом году фирма изготовила Изделий на сумму 980 млн. руб.,

среднегодовая стоимость ее основных производственных фондов составила 400

млн. руб. В текущем году выпущено продукции на сумму 890 млн. руб.,

среднегодовая стоимость основных производственных фондов фирмы — 500

млн. руб. *Определите*, как изменилась фондоотдача

Вариант №6.

Объем реализованной продукции фирмы в прошлом году составил 1015 млн.

руб., среднегодовая стоимость основных производственных фондов — 485 млн.

руб. В текущем году объем реализации увеличился на 19%, а среднегодовая

стоимость основных производственных фондов — на 8%. *Определите*, как

изменилась фондоотдача.

Вариант №7

На начало года на ОАО «Резерв» стоимость основных производственных фондов составила 350 млн. руб. В начале марта из-за изношенности выбыло оборудования на сумму 15 млн. руб. В конце сентября предприятие закупило и установило несколько единиц оборудования на сумму 80 млн. руб. *Определите* среднегодовую стоимость основных производственных фондов.

Вариант №8

На 1 января отчетного года стоимость основных производственных фондов фирмы составила 145 млн. руб. В начале III квартала было приобретено новое оборудование стоимостью 25 млн. руб., а в конце IV квартала ликвидировано изношенное оборудование на сумму 8,5 млн. руб. *Определите* среднегодовую стоимость основных производственных фондов на 1 января следующего года.

Форма представления результата: выполненная работа.

Практическая работа № 6 «Расчет коэффициентов оборачиваемости оборотных средств».

Цель работы: 1.Закрепление навыков расчета показателей оборачиваемости оборотных производственных фондов.

2.Формирование умений грамотно производить экономические расчеты и четко делать выводы.

3.Развитие умений применения полученных знаний на практике.

Выполнив работу, Вы будете:

уметь:

- рассчитывать по принятой методологии основные технико-экономические показатели деятельности организации;

Материальное обеспечение: Дидактический материал.

Порядок выполнения работы:

1.Повторение изученного материала.

2.Решение задач по данной теме.

3.Самостоятельная работа студентов.

Ход работы:

1.Повторение изученного материала.

Фронтальный опрос студентов:

Показатели оборачиваемости оборотных фондов.

Что показывает. К оборачиваемости?

Как рассчитывается К оборачиваемости?

Как рассчитывается длительность одного оборота?

5..Как рассчитывается К закрепления?

2. Решение задач по данной теме.

Задача 1

Стоимость оборудования цеха – 15000 тыс. руб. С 1 марта введено в эксплуатацию оборудование стоимостью 45,6 тыс. руб.; с 1 июля вышло оборудование стоимостью 20,4 тыс. руб.

Объём выпуска продукции 800,0 тыс. т, цена 1 т – 30 руб. Производственная мощность – 1000,0 тыс. т.

Определите величину фондоотдачи оборудования и коэффициент интенсивного использования оборудования.

Решение:

$$\Phi = \Phi_n + \Phi_{вв} * \text{пм} / 12 - \Phi_{выб} * \text{пм} / 12 = 15000 \text{ тыс. руб.} + 45,6 * 10 / 12 - 20,4 * 6 / 12 = 15027,8 \text{ тыс. руб.}$$

Вф в денежном выражении:

$$800 \text{ тыс. руб.} * 30 \text{ руб.} = 24000 \text{ тыс. руб.}$$

$$3. \text{ Фотд} = \text{Вф} / \Phi = 24000 \text{ тыс. руб.} / 15027,8 \text{ тыс. руб.} = 1,6 \text{ руб.}$$

$$4. \text{ Кинт} = \text{Вф} / \text{М} = 800 \text{ тыс. т.} / 1000 \text{ тыс. т.} = 0,8$$

Задача 2

В цехе машиностроительного завода установлено 100 станков. Режим работы цеха двухсменный, продолжительность смены 8 ч. Годовой объём выпуска продукции – 280 тыс. изделий, производственная мощность – 310 тыс. изделий.

Определите коэффициент сменности работы станков, коэффициент интенсивной, интенсивной и интегральной загрузки. Известно, что в первую смену работают все станки, во вторую – 50% станочного парка, количество рабочих дней в году – 260, время фактической работы одного станка за год – 4000ч.

Решение

$$\text{Ксм} = \text{Мс} / \text{М} = (100 \text{ ст} / \text{см} + 50 \text{ ст} / \text{см}) : 100 = 1,5$$

$$\text{Тмакс} = \text{Др} * \text{с} * \text{Гсм} * 100 - \% \text{пр} / 100 = 260 * 2 * 8 = 4160 \text{ ч.}$$

$$\text{Тэкс} = \text{Тф} / \text{Тмакс} = 4000 / 4160 = 0,96$$

$$\text{Кинт} = \text{Вф} / \text{Вн}(\text{М}) = 280 \text{ тыс. изд.} / 310 \text{ тыс. изд.} = 0,9$$

$$\text{Кинтегр} = \text{Кэкс} * \text{Кинт} = 0,96 * 0,9 = 0,86$$

Задача 3

Определить показатели использования средства: фондоотдачу, фондоёмкость, фондовооружённость, использования машин по времени, коэффициент оборотных средств, длительность одного оборота.

Объём	Среднегодо	Фактичес	Нормативн	Средний остаток	Численнос
-------	------------	----------	-----------	-----------------	-----------

строительных работ (тыс.руб.)	вая стоимость основных производственных фондов. (тыс.руб.)	кое время Маш. час.	ое время работы в год (Маш. час.)	оборотных средств (тыс. руб.)	ть работников
6647	497	1440	1500	1100	150

Решение:

1. $\phi_o=6647 \text{ т.р.} / 497 \text{ т.р.} = 13,37 \text{ руб./руб.}$
2. $\phi_e=1 / \phi_o=1/13,37=0,07 \text{ руб./руб.}$
3. $\phi_v=497 \text{ т.р.} / 115=4322 \text{ руб./чел.}$
4. $K_i=1440/1500=0,96$
5. $K_o=6647 \text{ т.р.} / 110 \text{ т.р.} = 6,04 \text{ оборотов}$
6. $D=T/K=360/6,04=59,6 \text{ дней.}$

3.Самостоятельная работа студентов

Определить показатели использования средств производства: фондоотдачу, фондоемкость фондовооруженность, коэффициент использования машин по времени, коэффициент оборачиваемости оборотных средств, длительность одного оборота и сделать выводы. (Использовать данные таблицы).

№ варианта	Объем строительных работ (т. р.)	Среднегодовая стоимость ОПФ (т. р.)	Фактическое время работы в год маш. час.	Нормативное время работы в год (маш. час.)	Средний остаток оборотных средств т.р	Числен. работников
1.	4859	390	1400	1350	725	121
2.	3923	284	1250	1300	1529	119
3.	7327	465	1300	1350	1360	105
4.	4835	385	1100	998	1100	95
5.	2420	295	1500	1600	2600	55
6.	8820	389	1400	1450	1200	35
7.	4800	169	1720	1680	1050	25
8.	3660	155	1670	1550	1030	35
9.	5800	210	1500	1600	1500	26
10.	6697	248	1450	1450	420	22
11.	2423	470	2200	1900	470	30
12.	1428	295	1800	1720	350	25

Форма представления результата: выполненная работа.

Практическая работа №7 Расчеты оплаты труда в строительстве

Цель работы:

1. Закрепление навыков расчета заработной платы ремонтных рабочих при разных системах оплаты труда.
2. Формирование умений грамотно производить экономические расчеты и четко делать выводы.
3. Развитие умений применения полученных знаний на практике.

Выполнив работу, Вы будете:

Уметь:

- рассчитывать заработную плату различных категорий работников.
- производить расчет доплат и надбавок к заработной плате.

Материальное обеспечение: Дидактический материал, коллективный договор, методические указания.

Порядок выполнения работы:

1. Повторение изученного материала.
2. Решение задач по данной теме.
3. Самостоятельная работа студентов.

Ход работы:

1. Повторение изученного материала.

Фронтальный опрос

1. Что такое заработная плата?
2. Дать определение сдельной оплаты труда.
3. Дать определение повременной оплаты труда
4. Какие элементы включает тарифная система?
5. Что показывает разряд?
6. Что показывает тарифный коэффициент?
7. Как рассчитывается часовая тарифная ставка первого разряда?
8. Перечислите системы сдельной оплаты труда
9. Перечислите системы повременной оплаты труда
10. Охарактеризуйте бестарифную систему оплаты труда.

2. Решение задач по данной теме.

Задача 1

Определить рост производительности труда в планируемом периоде по сравнению с базовым в целом по предприятию и за счет осуществления отдельных организационно-технических мероприятий (факторов).

Исходные данные:

Показатели	а	б	в	г	д	
Годовой объем продукции, млн. р.:						
в базисном периоде	58,5	59,1	60,2	61,1	61,3	58,2
в планируемом периоде	61,5	62,1	63,1	63,9	64,2	60,4
Условное высвобождение ППП в планируемом периоде по факторам, чел.:						
повышение технического уровня производства	103	107	105	113	114	101
улучшение организации производства и труда	26	27	27	28	28	26
расширение объема кооперированных поставок	10	9	10	11	11	10
сокращение потерь от брака	1	1	1	1	1	1
снижение трудоемкости продукции	5		6	5	6	6
Годовая выработка на одного работника в базисном периоде, р.	28000	28000	28000	28000	28000	28000

Задача 2

Определить снижение трудоемкости, высвобождение рабочих и рост годовой производительности труда за счет проведения ряда оргтехмероприятий в предшествующем году.

Показатели		б	в	г	д	
Годовой выпуск деталей, шт	48500	48000	49000	50000	56000	46000

Трудоемкость детали до мероприятия, мин.	52	58	4	12	29	46
Трудоемкость детали после мероприятия, мин.	47	50	28	6	22	39
Эффективный годовой фонд времени рабочего, ч.	1800	1720	1700	1760	1750	1780
Коэффициент выполнения норм	1,2	1,2	1,2	1,2	1,2	1,2

Задача 3

Определить основной заработок рабочего по сдельно – премиальной системе оплаты труда за месяц, учитывая качество работы.

На участке применяется сдельно – премиальная оплата труда, при которой за работу продукции контролеру с первого предъявления основной заработок рабочего увеличивается по следующей шкале:

При сдаче 100% продукции	-на 30%
От 97 до 100%	-на 25%
От 92 до 97%	-на 14%
От 85 до 92%	-на 10%

Величина часовой тарифной ставки первого разряда – 5 р.

Показатели	а	б	в	г	д	е
Разряд рабочего	IV	III	IV	V	VI	V
Обработано деталей за месяц, шт.	400	880	768	307	240	1680
Норма штучно калькуляционного времени, мин.	30	12	15	36	48	6
Контролер принял деталей, шт.	380	860	740	270	220	1500

Вариант 1

Определить основной месячный заработок рабочего по сдельно – прогрессивной системе оплаты труда. По действующему на предприятии положению предусмотрено увеличение расценок на продукцию,

выработанную сверх исходной базы, при ее перевыполнении до 5% - в 1,5 раза, а при перевыполнении свыше 5% - в 2 раза. За исходную базу принято 100 – процентное выполнение норм выработки

Величина часовой тарифной ставки первого разряда – 5 р.

Показатели	а	б	в	г	д	е
Разряд рабочего	IV	III	IV	V	VI	V
Норма выработки, шт.	400	880	768	307	240	1680
Норма штучно калькуляционного времени, мин.	30	12	15	36	48	6
Выполнение нормы за месяц, %	110	110	110	110	110	110

Вариант 2

Определить основной месячный заработок рабочего при косвенной сдельной системе оплаты труда. Величина часовой тарифной ставки первого разряда – 3 р.

Показатели	а	б	в	г	д	е
Разряд рабочего	II	III	II	III	II	III
Норма обслуживания, рабочих мест	5	4	5	2	5	2
Норма выработки на рабочем месте, шт. в смену	12	18	13	30	10	38
Норма штучно калькуляционного времени на обработку одной детали, мин.	30	24	36	15	48	12
Дней в месяце	21	23	22	21	23	22

Вариант 3

На основе имеющихся данных рассчитать недостающие и заполнить таблицу. Определить: рост (снижение) производительности труда производственных рабочих на предприятие. Сделать вывод.

Показатели	Ед. изм.	План	Факт
1. Реализованная продукция	т. руб.	100	11 500 110
2. Численность	чел. (%)	100	1410 98,58
3. Доля рабочих в общей численности, в том числе:		0,82	
производственные	%	44	снизилась на 8 чел.
вспомогательные	%		

Вариант 4

Норма времени на изготовление одного изделия составляет 12мин., часовая тарифная ставка при данной сложности составляет 33,42руб., в месяце 24 рабочих дней, продолжительность смены 8 часов. За месяц изготовлено 1008 изделий.

Определите:

- 1) норму выработки в месяц (штук);
- 2) сдельную расценку на изделие, руб.
- 3) сумму сдельной заработной платы в месяц, если за каждый процент перевыполнения выплачивается 1,5% премии.

Вариант 5

Среднесписочная численность работников предприятия за год составила 600чел. В течении года было уволено: по собственному желанию 37чел., за нарушение трудовой дисциплины – 5чел., ушли на пенсию 11чел., поступили в учебные заведения и были призваны в Вооруженные силы 13чел., переведены на другие должности и в другие подразделения предприятия 30чел.

Определите:

- 1) коэффициент выбытия кадров, %
- 2) коэффициент текучести кадров, %.

Вариант 6

В 3 квартале выработка продукции на одного работающего составила 5тыс.руб./чел. В 4квартален предприятие планирует выпустить продукции на сумму 15млн.руб. и одновременно снизить численность работающих до 80чел.

Определите:

- 1) выработку на одного работающего в 4 квартале, руб./чел;

2) планируемый прирост производительности труда, %.

Вариант 7

Рассчитать заработную плату бригады рабочих-каменщиков (1 человек – 3 разряда и 1 человек – 5 разряда, часовые тарифные ставки соответственно 33,30руб. и 55, 5 руб.), выполняющих следующую работу:

- кладка перегородок из кирпича в объеме 1023 м², если норма времени на кладку 100 м² составляет 170,17 чел-час;

- по итогам работы бригада получает премию в размере 45% от суммы сдельной оплаты.

Вариант 8

Рассчитать заработную плату бригады рабочих-каменщиков (1 человек – 3 разряда и 1 человек 4 разряда, часовые тарифные ставки соответственно 33,30руб. и 44,40руб.), выполнивших следующую работу:

- кладка наружных стен из кирпича с облицовкой 21 м³, если норма времени на кладку 1м³ составляет 5,57 чел-час;

- по итогам работы бригада получает премию в размере 30% от суммы сдельной оплаты.

Вариант 9

Рассчитать заработную плату слесаря 5 разряда, часовая тарифная ставка 50,55руб. за месяц по следующим данным:

-отработано 24 смены по 8 часов;

-доплата за руководство бригадой составляет 10% от часовой тарифной ставки;

-премия по итогам работы за месяц 77 от тарифа;

- уральский коэффициент.

Вариант 10

Определить выработку одного работника в каждом году, темп роста выработки за каждый год, сделайте вывод.

Показатели	2009 год	2008 год	2007 год
Объем выполненных работ, тыс.руб.	350600	360800	320340
Среднесписочная	121	132	98

численность работников, чел.			
------------------------------	--	--	--

Форма представления результата: выполненная работа.

Практическая работа №8 Расчет сметной стоимости строительства объекта

Цель работы:

1. Закрепление навыков расчета калькуляции себестоимости работ.
2. Формирование умений грамотно производить экономические расчеты и четко делать выводы.
3. Развитие умений применения полученных знаний на практике.

Выполнив работу, Вы будете:

уметь:

- рассчитывать сметную, плановую и фактическую себестоимость СМР
- составлять локальный сметный расчет, ТЕР № 6,7,8.

Материальное обеспечение:

Дидактические материалы

Порядок выполнения работы:

1. Повторение изученного материала.
2. Решение задач по данной теме.
3. Самостоятельная работа студентов.

Ход работы:

1. Повторение изученного материала.

Фронтальный опрос студентов:

1. Что такое калькуляция?
2. Дать определение себестоимости работ, услуг.
4. Какие элементы включает себестоимость услуг?
5. Что включают общехозяйственные расходы?
6. Перечислите общепроизводственные расходы.
7. Методы определения сметной стоимости.
8. Структура сметной стоимости строительства.
9. Важнейшие пути снижения производственных затрат

2. Решение задач по данной теме.

Задача 1

Составить смету затрат на производство и определить планируемые затраты на рубль товарной продукции, используя следующие данные по статьям расходов.

Статьи затрат, тыс. р.	а	б	в	г	д	е
Сырье и основные материалы	3600	4800	6000	6400	4000	5600
Вспомогательные материалы	230	140	240	240	240	330
Топливо со стороны	80	100	130	130	100	180
Энергия со стороны	40	60	60	60	60	20
Заработная плата (основная и дополнительная)	2800	2600	2100	3100	2400	3200
Отчисления на социальное страхование						
Амортизация	170	172	180	180	175	170
Прочие денежные расходы	120	90	90	90	90	60
Товарная продукция в оптовых ценах	8200	8800	9800	10000	9000	14000

3. Самостоятельная работа студентов.

Вариант 1.

Составить смету общецеховых расходов, расходов по содержанию оборудования, а также определить общую сумму затрат, млн. р.

Статьи расходов	а	б	в	г	д	е
Затраты на основные материалы	28,0	40	27	32	18	21
Заработная плата основных производственных рабочих	18,0	20,0	19,0	18,0	20,0	19,0
Зар/плата дежурных слесарей, электриков, наладчиков	0,4	0,6	0,5	0,7	0,6	0,5

Затраты на обтирочные материалы	0,1	0,1	0,1	0,1	0,1	0,1
Расходы по технике безопасности и охране труда	0,4	0,3	0,4	0,3	0,4	0,3
Затраты на цеховой транспорт	1,8	1,6	1,9	1,8	1,6	1,9
Заработная плата ИТР, СКП, МОП цеха	3,0	3,6	3,2	3,0	3,6	3,2
Заработная плата заводоуправления	2,0	2,8	2,1	2,3	1,8	2,0
Амортизация зданий и сооружений цеха	0,2	0,2	0,2	0,2	0,2	0,2
Амортизация зданий заводоуправления	0,1	0,15	0,12	0,1	0,15	0,12
Заработная плата кладовщиков и транспортных рабочих	0,1	0,13	0,1	0,11	0,1	0,11
Топливо отопительное	0,1	0,15	0,1	0,12	0,1	0,12
Электроэнергия технологическая	2,0	2,0	2,0	2,0	2,0	2,0
Текущий ремонт зданий цеха	1,0	1,0	1,0	1,0	1,0	1,0
Амортизация оборудования	0,4	0,42	0,39	0,41	0,36	0,4
Электроэнергия осветительная: цехов	0,1	0,1	0,1	0,1	0,1	0,1
заводоуправления	0,05	0,05	0,05	0,05	0,05	0,05
Текущий ремонт зданий заводоуправления	0,04	0,06	0,03	0,04	0,06	0,03
Расходы по рационализаторским	0,3	0,3	0,3	0,3	0,3	0,3

мероприятиям						
Топливо технологическое	0,5	0,8	0,5	0,8	0,5	0,8
Услуги транспортного цеха	1,0	1,2	1,0	1,2	1,0	1,2
Расходы по подготовке кадров	0,3	0,5	0,3	0,5	0,3	0,5
Расходы по командировкам	0,14	0,12	0,14	0,12	0,14	0,12

Вариант 2.

Рассчитать плановые и фактические показатели:

1. Объем валовой, товарной, реализованной и чистой продукции;
2. Производительность труда и темп роста (снижение);
3. Среднюю заработную плату на одного работника за месяц;
4. Калькуляцию изделия;
5. Условно-постоянные и условно-переменные расходы на единицу продукции;
6. Фактическую рентабельность продукции

Предприятие на год планирует следующие показатели:

2. Решение задач по данной теме.

Задача №1.

2.1. В таблице имеются данные по нескольким вариантам ведения бизнеса на предприятии. Постоянные издержки для всех вариантов остаются неизменными; объем реализации равен объему производства.

Заполните таблицу и определите, какой вариант даст наибольшую прибыль.

Расчет возможных прибылей (убытков) при различных объемах выпуска продукции.

Номер варианта	Цена, тыс. руб./шт.	Выпуск и реализация, шт.	Выручка, тыс. руб.	Удельные переменные издержки, тыс. руб./	Общие переменные издержки, тыс. руб./шт.	Удельные постоянные издержки, тыс. руб./шт.	Общие постоянные издержки	Удельные совокупные издержки, тыс.	Совокупные издержки, руб./шт.	Прибыль (убыток) единицы, тыс. руб./	Прибыль (убыток)
----------------	---------------------	--------------------------	--------------------	--	--	---	---------------------------	------------------------------------	-------------------------------	--------------------------------------	------------------

				шт.			и, тыс. руб. /шт.	руб./ шт.		шт.	то к) , т ы с. ру б./ ш т.
1	2	3	4	5	6	7	8	9	10	11	12
1	92	2000						98			
2	90					25		75			
3	72			42				62			
4					188000			92			61 43 0
5		3500		44		36				12	
6	10 5				194000					25	

Решение

1. При варианте 1 выручка равна: $V_1 = z_1 * q_1 = 92 * 2000 = 184000$ тыс. руб.

Совокупные издержки: $S_1 = s_1 * q_1 = 98 * 2000 = 196000$ тыс. руб., а также убыток на единицу продукции: $y_1 = Y_1 / q_1 = -12\ 000 / 2000 = -6$ тыс. руб.

2. Для варианта 2 исходя из имеющихся в таблице данных найдем в первую очередь удельные постоянные издержки: $c_2 = s_2 - v_2 = 75 - 25 = 50$ тыс. руб., а затем прибыль на единицу продукции: $p_2 = z_2 - s_2 = 90 - 75 = 15$ тыс. руб.

3. Для варианта 3 рассчитаем удельные постоянные издержки: $c_3 = s_3 - v_3 = 62 - 42 = 20$ тыс. руб., и прибыль на единицу продукции: $p_3 = z_3 - s_3 = 72 - 62 = 10$ тыс. руб.

4. Для варианта 5 определим все требуемые показатели:

Удельные совокупные издержки $s_5 = c_5 + v_5 = 44 + 36 = 80$ тыс. руб.

Общие переменные издержки $V_5 = v_5 * q_5 = 44 * 3\ 500 = 154\ 000$ тыс. руб.

Общие постоянные издержки $C_5 = c_5 * q_5 = 36 * 3\ 500 = 126\ 000$ тыс. руб.

Совокупные издержки $S_5 = C_5 + V_5 = 126\ 000 + 154\ 000 = 280\ 000$ тыс. руб., прибыль $\Pi_5 = p_5 * q_5 = 12 * 3\ 500 = 42\ 000$ тыс. руб., цену изделия

$z_5=s_5+p_5=80+12=92$ тыс. руб. и, наконец, размер выручки от реализации $V_5=S_5+P_5=280\ 000+42\ 000=322\ 000$ тыс. руб.

5. Поскольку по условию задачи общие постоянные расходы при всех вариантах одинаковые, то $C_1=C_2=C_3=C_4=C_5=C_6$; таким образом, в графу 8 для всех вариантов можно поставить сумму 126 000 тыс. руб.

6. Для варианта 6 рассчитаем совокупные издержки: $S_6=V_6+C_6=194\ 000+126\ 000=320\ 000$ тыс. руб. и удельные совокупные издержки: $s_6=z_6-p_6=105-25=80$ тыс. руб., а затем исходя из производственных расчетов определим: количество выпущенной и реализованной продукции $q_6=S_6/s_6=320\ 000/80$ шт., выручку от реализации продукции $V_6=z_6*q_6=105*4000=420\ 000$ тыс. руб., прибыль от реализации продукции $P_6=p_6*q_6=25*4\ 000=10\ 000$ тыс. руб., удельные переменные расходы $v_6=V_6/q_6=194\ 000/4\ 000=48,5$ тыс. руб., и удельные постоянные расходы $c_6=C_6/q_6=126\ 000/4\ 000=31,5$ тыс. руб.

Следовательно, все расчеты для варианта 6 выполнены и можно вернуться к расчетам для вариантов 1-4.

7. Для варианта 1 исходя из уже имеющихся данных определим: общие переменные издержки $V_1=B_1-C_1-Y_1=184\ 000-126\ 000-(-12\ 000)=70\ 000$ тыс. руб. удельные переменные издержки $v_1=V_1/q_1=170\ 000/2\ 000=35$ тыс. руб. и удельные постоянные издержки $c_1=C_1/q_1=126\ 000/2\ 000=63$ тыс. руб.

Таким образом, и для варианта 1 все расчеты произведены.

8. Для варианта 2 уже можно определить: количество выпущенной и реализованной продукции $q_2=C_2/c_2=126\ 000/25=5\ 040$ шт. выручку от реализации продукции $V_2=z_2*q_2=90*5\ 040=453\ 600$ тыс. руб. общие переменные издержки $V_2=v_2*q_2=50*5\ 040=252\ 000$ тыс. руб., совокупные издержки $S_2=s_2*q_2=75*5\ 040=378\ 000$ тыс. руб., а затем прибыль от реализации продукции: $P_2=p_2*q_2=15*5\ 040=75\ 600$ тыс. руб. Все расчеты для варианта 2 завершены.

9. Для варианта 3 определяем количество выпущенной и реализованной продукции: $q_3=C_3/c_3=126\ 000/20=6\ 300$ шт., общие переменные издержки $V_3=v_3*q_3=42*6\ 300=264\ 600$ тыс. руб. прибыль от реализации продукции $P_3=p_3*q_3=10*6\ 300=63\ 000$ тыс. руб., выручку от реализации продукции $V_3=z_3*q_3=72*6\ 300=453\ 600$ тыс. руб., а затем совокупные затраты $S_3=V_3+C_3=264\ 000+126\ 000=390\ 600$ тыс. руб. Этим завершены расчеты показателей варианта 3.

10. Для варианта 4 определяем: прежде совокупные издержки $S_4=V_4+C_4=188\ 000+126\ 000=314\ 000$ тыс. руб., а затем количество выпущенной и реализованной продукции $q_4=S_4/s_4=314\ 000/92=3$

413 шт., удельные переменные издержки $v_4=V_4/q_4= 188\ 000/3\ 413=55,1$ тыс. руб., удельные постоянные издержки $c_4=C_4/q_4=126\ 000/3\ 413=36,9$ тыс. руб., прибыль на единицу продукции $p_4=П_4/q_4=61\ 430/3\ 413=18$ тыс. руб. цену единицы продукции $z_4=s_4+p_4=92+18=110$ тыс. руб. и выручку от реализации продукции $V_4= z_4*q_4=110*3\ 413=375\ 430$ тыс. руб.

Следовательно, все расчеты закончены. Возможна и иная последовательность расчетов.

Все полученные результаты сведем в таблицу, получим:

№	цена т. р./шт.	Выпуск и реализ шт	Выручка тыс. руб.	Удельные переменные издержки, т.р./шт.	Общие переменные издержки тыс. р шт.	Удельные постоянные издержки, т.руб./шт.	Общие постоянные издержки, тыс. руб./шт.	Удельные совокупные издержки тыс. руб./шт.	Совокупные издержки, тыс. р./шт.	Прибыль убыток на ед. тыс. ршт.	Прибыль (убыток), тыс. руб./шт.
1	2	3	4	5	6	7	8	9	10	11	12
1	92	2000	18400	35	70000	63	126000	98	196000	-6	-12000
2	90	5040	45300	50	252000	25	126000	75	378000	15	756000
3	72	6300	45300	42	164600	20	126000	62	390600	10	63000
4	110	3413	37530	55,1	188000	36,9	126000	92	314000	18	61430
5	92	3500	32200	44	154000	36	126000	80	280000	12	42000
6	105	4000	42000	48.5	194000	31,5	126000	80	320000	25	100000

3.Самостоятельная работа студентов.

В таблице имеются данные по пяти вариантам ведения бизнеса на предприятии. При этом постоянные издержки для всех вариантов неизменные. Заполните таблицу и определите вариант, при котором прибыль будет наибольшей.

№	Цена, тыс. руб./шт.	Выпуск и Реализация, шт.	Выр тыс. руб.	пер. издер	общие перем. издер, тыс.	Удельные плоянные издержки, тыс. руб./шт.	общие постоянные издержки, тыс.	Удельные совокупные издержки, тыс. руб./шт.	Совокупные издержки, тыс. руб./шт.	(убыток) на единицу тыс.	Прибыль (убыток), тыс. руб./шт.
1	2	3	4	5	6	7	8	9	10	11	12
1	74				1100				9		
2					1500			100			249
3	90			55				70			
4	88	2500				26		72			
5		2000		36					15		

Форма представления результата: выполненная работа

Практическое занятие № 9 «Обращение ценных бумаг»

Цель работы:

- 1.Закрепить приобретенные знания по данной теме.
- 2.Формировать навыки работы с ценными бумагами.
3. Развивать логическое мышление, умение анализировать и грамотно делать выводы.

Выполнив работу, Вы будете:

Уметь:

- рассчитывать рыночную стоимость ценных бумаг;
- определять суммы дивидендов по акциям и процентного дохода по облигациям.

Материальное обеспечение: дидактический материал. Закон Российской федерации «О рынке ценных бумаг», Федеральный закон РФ «О переводном и простом векселе», Воронин Д.В. Вексельный рынок России/Банковское дело.№4

Порядок выполнения работы:

- 1.Повторение изученного материала.

2. Решение задач по данной теме.
3. Самостоятельная работа студентов.

Ход работы:

1. Повторение изученного материала.

Задание 1. Найдите правильные ответы:

1. Эмитент ценной бумаги - это лицо, совершающее с ней одну из операций:
 - а) хранение;
 - б) выпуск;
 - в) посредническую операцию.
2. Инвестор - это лицо, совершающее одну из следующих операций с ценной бумагой:
 - а) выпуск;
 - б) регистрацию выпуска;
 - в) приобретение;
 - г) хранение в депозитарии.
3. Эмиссия ценной бумаги - это:
 - а) приобретение ее первым владельцем ;
 - б) выпуск и реализация ее на первичном рынке;
 - в) расчеты по совершенным сделкам;
 - г) выпуск ценных бумаг.
4. Вторичный рынок ценных бумаг - это отношения, которые складываются:
 - а) при приобретении инвестором ценных бумаг;
 - б) во время эмиссии ценных бумаг;
 - в) между эмитентом и владельцем ценных бумаг;
 - г) отношения в процессе обращения ценных бумаг.

Задание 2

Как называется доход, полученный владельцем акций

Задание 3

Для чего акционерное общество выпускает, кроме обыкновенных акций, привилегированные?

Задание 4

Ответьте на вопросы, обоснуйте свой ответ:

- а) возможен ли выпуск облигаций эмитентом до полной оплаты его уставного капитала, объявленного на дату регистрации проспекта эмиссии?
- б) может ли эмитент обыкновенных акций не обещать определенного размера дивидендов?

2. Решение задач по данной теме.

Задание 1

Номинальная стоимость акции АО 2000 рублей.

Определите курсовую стоимость акции на рынке ценных бумаг. Если известно, что размер дивиденда ожидается на уровне 25%, а размер банковской ставки процента 20%.

Решение:

$$A_k = \frac{A_n * D}{\%b} = \frac{2000 * 25}{20} = 2500 \text{ руб.}$$

Задание 2

Уставной капитал АО составляет 30 млн. руб. Продано 3000 акций, в том числе 2700 обыкновенных и 300 привилегированных. Общая сумма чистой прибыли подлежащая распределению в виде дивидендов составляет 3,15 млн. руб. Фиксированный дивиденд по привилегированным акциям составляет 15%. Определить сумму дивиденда, выплачиваемую на одну привилегированную и простую акцию.

Задание 3

Рассчитайте балансовую стоимость акции АО, если активов - 6232 тыс. руб., сумма долгов - 2112 тыс. руб. Количество оплаченных акций - 2500 шт. Номинальная стоимость акций - 1000 руб. Дивиденд 16%. Ставка ссудного процента - 18%. Рассчитайте курс акции, её рыночную стоимость.

3. Самостоятельная работа студентов.

Вариант 1

Прибыль, предназначенная на выплату дивидендов составила за год 140 тыс. руб. Общая стоимость акций - 5000 тыс. руб., в том числе привилегированных - 500 тыс. руб. Номинал всех акций - 1000 руб. На привилегированные акции установлен фиксированный процент дивиденда - 30% к номинальной стоимости. Рассчитать размер дивиденда по обыкновенным акциям.

Вариант 2

АО выпустило 750 обыкновенных, 100 привилегированных и 150 облигаций. Номинал всех ценных бумаг 100000 руб. По облигациям установлен купон в размере 10%, по привилегированным акциям установлен дивиденд в размере 12%. Определить дивиденд по обыкновенным акциям и расположить всех держателей ценных бумаг по очередности выплаты дохода, если прибыль направленная на выплату дивидендов по акциям и процентов по облигациям составляет 8 млн. руб.

Вариант 3

В инвестиционном портфеле АО три акции компании А, две акции компании В, пять акций компании С, с одинаковыми курсовыми стоимостями.

Как изменится стоимость инвестиционного портфеля, если курс акций компании А увеличится на 18%, В - на 16% и С - упадет на 15%.

Форма представления результата: выполненное задание.

Практическое занятие № 10 Расчет налогов в строительстве

Цель работы:

- 1.Закрепление навыков расчета налогов по упрощенной системе налогообложения.
- 2.Формирование умений грамотно производить расчеты и четко делать выводы.
- 3.Развитие умений применения полученных знаний на практике.

Выполнив работу, Вы будете:

уметь:

- оформлять основные документы по регистрации малых предприятий;

Материальное обеспечение:

Дидактический материал, Налоговый кодекс РФ (ч1, ч2), Комментарии к налоговому кодексу. Для строительных организаций. Российский налоговый курьер.

Порядок выполнения работы:

- 1.Повторение изученного материала.
- 2.Решение задач по данной теме.
- 3.Самостоятельная работа студентов

Ход работы:

1.Повторение изученного материала.

1. В чем заключается сущность налоговой системы?
- 2.По каким признакам классифицируются налоги?
3. Какие способы начисления налогов действуют в РФ?
4. Ответственность налогоплательщиков за налоговые правонарушения.

Примеры решения типовых задач по расчёту НДФЛ

Задача № 1 Работница организации Ковалева А. Н., до февраля 2020 года не состоящая в зарегистрированном браке (вдова), содержит 12-летнего ребенка. Ежемесячный доход сотрудницы за период с января по май 2020 года составлял 20 000 рублей. 17 февраля 2020 года был зарегистрирован повторный брак сотрудницы. Требуется рассчитать сумму налога на доходы физлица за указанный период.

Решение:

До момента регистрации повторного брака сотрудница имела право на двойной налоговый вычет на ребенка. С марта 2020 года это правило перестало действовать, т.к. сотрудница вышла замуж (подп. 4 п. 1 ст. 218 НК РФ), и вычет на ребенка Ковалевой А. Н. далее должен предоставляться в одинарном размере.

Сумму налога за период с января по май 2019 года следует рассчитывать так:

- НДФЛ за январь = $(20\,000 - (1\,400 \times 2)) \times 0,13 = 2\,236$ рублей.
- НДФЛ за февраль = $(20\,000 - (1\,400 \times 2)) \times 0,13 = 2\,236$ рублей.
- НДФЛ за март = $(20\,000 - 1\,400) \times 0,13 = 2\,418$ рублей.
- НДФЛ за апрель = $(20\,000 - 1\,400) \times 0,13 = 2\,418$ рублей.
- НДФЛ за май = $(20\,000 - 1\,400) \times 0,13 = 2\,418$ рублей.

А всего за указанный период сумма начисленного налога с дохода Ковалевой А. Н. составит $2\,236 + 2\,236 + 2\,418 + 2\,418 + 2\,418 = 11\,726$ рублей.

Задача № 2. *В 2019 году Звягинцев М. К. оплачивал свое лечение в размере 140 000 руб. Лечение его заболевания включено в утвержденный Правительством РФ перечень медуслуг и отнесено к числу дорогостоящих. Медучреждение действует в соответствии с лицензией, а Звягинцев М. К. располагает документами, которые подтверждают его расходы, связанные с лечением и покупкой необходимых лекарств (подп. 3 п. 1 ст. 219 НК РФ).*

За 2019 год доход Звягинцева М. К., участвующий в расчете налоговой базы, составил 260 000 руб. Нужно рассчитать базу по НДФЛ за 2019 год с учетом всех вышеизложенных обстоятельств.

База по НДФЛ без учета социального вычета на лечение равна 260 000 рублей. По дорогостоящим медуслугам вычет устанавливается в размере произведенных и подтвержденных расходов. Поэтому, несмотря на то, что предельная сумма вычета на лечение составляет 120 000 рублей, в данном случае вычет можно взять в полной сумме, т. е. 140 000 рублей.

Таким образом, база по НДФЛ с доходов Звягинцева М. К. с учетом социального вычета составит: $260\,000 - 140\,000 = 120\,000$ рублей.

Задача № 3 Семенов С. В. продал дом с прилегающим земельным участком и гараж. Доход, полученный в результате продажи дома, составил 2 400 000 рублей. Продажа гаража принесла 170 000 руб.

Сделки по продаже недвижимости правильно оформлены, период владения подтвержден документально, однако отсутствуют документы, подтверждающие фактические расходы на приобретение продаваемых объектов.

Требуется рассчитать размер вычетов, базу налогообложения и сумму НДФЛ, если:

1. объекты недвижимости находились в собственности Семенова С. В. более 3 лет;
2. указанным имуществом Семенов С. В. владел 2 года.

Решение:

1. Если продаваемый объект недвижимости находился в собственности плательщика НДФЛ более 3 лет (а для объектов, полученных в собственность с 2016 года, — более 5 лет), то на полученный от его продажи доход налог не начисляется (п. 17.1 ст. 217 НК РФ, п. 4 ст. 229 НК РФ). Таким образом, НДФЛ по первому варианту нашей задачи определять нет необходимости.

2. По условиям второго варианта задачи общий доход Семенова С. В. составит: $2\,400\,000 + 170\,000 = 2\,570\,000$ рублей.

Сумма имущественного налогового вычета, согласно подп. 1 п. 2 ст. 220 НК РФ, будет равна $1\,000\,000 + 170\,000 = 1\,170\,000$ рублей.

НДФЛ с доходов от продажи имущества, которым Семенов С. В. владел 2 года, будет равен:

$$(2\,570\,000 - 1\,170\,000) \times 0,13 = 1\,400\,000 \times 0,13 = 182\,000 \text{ рублей.}$$

Задачи для самостоятельного решения

I вариант

№ 1. Физическим лицом получены следующие доходы:

1. начислено согласно окладу 15000 рублей, районный коэффициент – 15%, северный коэффициент – 30%.

2. к профессиональному празднику ему подарен сервиз стоимостью 5000 рублей.

3. у работника есть ребенок от первого брака, на которого он платит алименты на основании исполнительного листа – 25% и двое детей от второго брака, один усыновлен, в возрасте 21 год – студент дневного вуза, второму – 13 лет.

Рассчитайте НДФЛ сотрудника организации за январь текущего года.

№ 2.

В январе текущего года сотрудница организации купила квартиру стоимостью 2 240000 руб. В феврале сотрудница получила в налоговой инспекции документ, подтверждающий ее право на имущественный вычет, и передала его в бухгалтерию организации вместе с заявлением о предоставлении льготы. Ежемесячно сотруднице организации начисляется заработная плата в сумме 40000 руб. Кроме того, в апреле ей оказана организацией материальная помощь в сумме 2300 руб. У сотрудницы ребенок до 18 лет, инвалид с детства.

Определить:

1. Сумму дохода сотрудницы за год.
2. Сумму НДФЛ, уплаченную сотрудницей за год.
3. Сумму имущественного вычета за год.
4. В какой бюджет поступает

НДФЛ

№ 3 Ежемесячная заработная плата работника организации 25000 руб. В апреле работник получил от организации подарок на сумму 14500 руб. Организация выдала работнику 20 февраля заем в сумме 50000 руб. на 3 месяца. Процентная ставка за пользование заемными средствами определена в размере 2 % годовых. Заем с процентами возвращен 21 мая. Организация выступает в роли уполномоченного представителя налогоплательщика. Ставка рефинансирования ЦБРФ на дату выдачи займа - 9 % годовых, на дату погашения займа – 7,5 % годовых.

Определить:

1. Сумму налога на доходы работника за год.
2. В какой бюджет поступает НДФЛ.

№ 4. Гражданину по месту работы ежемесячно начисляется заработная плата в сумме 25580 руб. Он Герой РФ, у него один ребенок в возрасте 22 лет, студент очной формы обучения. В феврале текущего года гражданин купил комнату за 800000 руб. В марте он получил в налоговой инспекции документ, подтверждающий его право на имущественный вычет.

Определить:

1. Сумму НДФЛ, уплачиваемую гражданином в текущем году.
2. Имущественный налоговый вычет, предоставляемый гражданину в текущем году.
3. Имущественные налоговые вычеты, предоставляемые гражданину в течение последующих двух лет, если его доход составит 180 тыс. руб. (по 28 тыс. руб. в месяц) за каждый последующий год.

№ 5 Работнику Крайнего Севера ежемесячно начисляется заработная плата в сумме 40000 руб. Выплаты по районному коэффициенту составляют 30 % от заработной платы, северная надбавка – 50 %. Работник - Герой РФ, имеет троих детей в возрасте 14 лет, 16 лет и 23 лет (студент дневной формы обучения).

Определить:

1. Сумму НДФЛ, уплачиваемую работником за год.
2. Сумму дохода, полученную работником на руки за год.

№6

Работник с часовой тарифной ставкой 75,30 рублей отработал по табелю 118 часов. По производственной необходимости работник

отработал сверхурочно 2 дня по 3 часа. В этом же месяце был получен подарок от работодателя стоимостью 5000 рублей. Доплата по районному коэффициенту 15% от заработка.

Рассчитать совокупный доход работника за январь, сумму НДФЛ и зарплату к выдаче, если работник имеет двоих детей до 18 лет.

№7

Работник с окладом 9400 рублей отработал по табелю 18 дней из 22. Премия к празднику 8 марта составила 40% от фактического оклада, доплата по районному коэффициенту 15%. В этом же месяце получена материальная помощь в связи со смертью отца 4000 рублей.

Рассчитать совокупный доход работника за март, сумму НДФЛ и зарплату к выдаче, если работник является единственным родителем и воспитывает одного ребенка в возрасте 8 лет.

№ 8

Работнику с окладом 17800 рублей предоставлен очередной оплачиваемый отпуск продолжительностью 32 календарных дня. Доплата за вредные условия труда по коллективному договору составляет 30% от оклада.

Рассчитать отпускные при условии, что расчетный период отработан полностью. Рассчитать сумму НДФЛ и зарплату к выдаче, если у работника двое детей до 18 лет, один из которых является инвалидом 3 группы.

№9

Работник с окладом 18000 рублей отработал 7 дней из 22 дней, 15 календарных дней находился на больничном. Совокупный доход за расчетный период составил: в 2011 году – 265 000 рублей, в 2012 году – 315 000 рублей. Страховой стаж работника 6 лет 4 месяца.

Рассчитать зарплату с учетом районного коэффициента и пособие по временной нетрудоспособности. Рассчитать сумму НДФЛ и зарплату к выдаче, если у работника трое детей до 18 лет.

№ 11 Физическое лицо за налоговый период получило доход от работодателя:

Вариант	январь	февраль	март	апрель	Май	июнь
1	25000	25500	25300	25000	25400	25600
2	26000	26500	26400	26000	25600	25300
3	27000	27300	27200	27100	27100	27000
4	28000	28000	28300	28400	28000	28100
5	29000	29000	29400	29000	29000	30000
6	28500	28300	29000	29100	29400	29000
7	23400	23000	22800	23000	23100	23500
8	30000	31000	29500	30000	31000	31000
9	34000	34200	34000	33000	33200	32560

10	28900	30000	30500	31200	30000	31900
----	-------	-------	-------	-------	-------	-------

Физическое лицо имеет на обеспечении двух детей – один в возрасте 12 лет, другой студент дневной формы обучения. За обучения сына уплачено 64000 рублей. Образовательное учреждение имеет лицензию на данный вид деятельности.

Исчислите сумму НДФЛ, объясните порядок исчисления и уплаты налога. Какая сумма налога будет возвращена налогоплательщику?

№ 12

Физическому лицу за июль налоговый агент произвел следующие виды выплат:

- начисленная заработная плата – 23000 рублей
 - премия в размере 15% заработной платы
 - надбавку за сверхурочную работу – 1000 рублей
 - пособие по временной нетрудоспособности – 3400 рублей
 - дивиденды за прошедший налоговый период – 40000 рублей
 - оплата за время простоя по причине, не зависящей от работника – 3500 рублей
 - материальная помощь – 5000 рублей
 - оплата обедов в заводской столовой – 2300 рублей
 - плата за содержание ребёнка в детском саду – 2300 рублей
 - оплата 50 % стоимости санитарно – курортной путёвки – 25000 рублей
- Исчислите сумму налога, подлежащую уплате в бюджет.

№ 13

В 2018 году писатель представил свой сценарий для художественного фильма. Авторское вознаграждение составило 350000 рублей. Документов, подтверждающих расходы, писатель не представил.

Исчислите сумму налога, подлежащую уплате в бюджет, объясните порядок исчисления налога.

№ 14

Физическое лицо за работу на основании трудового договора получило доход от работодателя:

- Январь – 15000 рублей
- Февраль – 15600 рублей
- Март – 16000 рублей
- Апрель – 15500 рублей
- Май – 14000 рублей

Физическое лицо имеет на обеспечении двух детей – одного в возрасте 17 лет, другого в возрасте 23 лет, который является студентом дневного отделения.

Исчислите сумму НДФЛ, подлежащую уплате в бюджет, объясните порядок исчисления налога.

II вариант

№ 1. Физическим лицом получены следующие доходы:

1. начислено согласно окладу 17000 рублей, районный коэффициент – 15%, северный коэффициент – 35%.

2. к профессиональному празднику ему подарен сервиз стоимостью 5300 рублей.

3. у работника есть ребенок от первого брака, на которого он платит алименты на основании исполнительного листа – 25% и двое детей от второго брака, один усыновлен, в возрасте 21 год – студент дневного вуза, второму – 13 лет.

Рассчитайте НДФЛ сотрудника организации за январь текущего года.

№ 2.

В январе текущего года сотрудница организации купила квартиру стоимостью 2 500 000 руб. В феврале сотрудница получила в налоговой инспекции документ, подтверждающий ее право на имущественный вычет, и передала его в бухгалтерию организации вместе с заявлением о предоставлении льготы. Ежемесячно сотруднице организации начисляется заработная плата в сумме 43000 руб. Кроме того, в апреле ей оказана организацией материальная помощь в сумме 5300 руб. У сотрудницы ребенок до 18 лет, инвалид с детства.

Определить:

1. Сумму дохода сотрудницы за год.

2. Сумму НДФЛ, уплаченную сотрудницей за год.

3. Сумму имущественного вычета за год. 4. В какой бюджет поступает НДФЛ

№ 3 Ежемесячная заработная плата работника организации 35000 руб. В апреле работник получил от организации подарок на сумму 5500 руб. Организация выдала работнику 20 февраля заем в сумме 70 000 руб. на 5 месяца. Процентная ставка за пользование заемными средствами определена в размере 2, 5 % годовых. Заем с процентами возвращен 21 августа. Организация выступает в роли уполномоченного представителя налогоплательщика. Ставка рефинансирования ЦБРФ на дату выдачи займа – 9, 2 % годовых, на дату погашения займа – 8,5 % годовых.

Определить:

1. Сумму налога на доходы работника за год.

2. В какой бюджет поступает НДФЛ.

№ 4. Гражданину по месту работы ежемесячно начисляется заработная плата в сумме 30000 руб. Он Герой РФ, у него один ребенок в возрасте 22 лет, студент очной формы обучения. В феврале текущего года гражданин купил комнату за 900000 руб. В марте он получил в налоговой инспекции документ, подтверждающий его право на имущественный вычет.

Определить:

1. Сумму НДФЛ, уплачиваемую гражданином в текущем году.
2. Имущественный налоговый вычет, предоставляемый гражданину в текущем году.

№ 5 Работнику Крайнего Севера ежемесячно начисляется заработная плата в сумме 45000 руб. Выплаты по районному коэффициенту составляют 32 % от заработной платы, северная надбавка – 40 %. Работник - Герой РФ, имеет троих детей в возрасте 14 лет, 16 лет и 23 лет (студент дневной формы обучения).

Определить:

1. Сумму НДФЛ, уплачиваемую работником за год.
2. Сумму дохода, полученную работником на руки за год.

№6

Работник с часовой тарифной ставкой 65,30 рублей отработал по табелю 115 часов. По производственной необходимости работник отработал сверхурочно 2 дня по 3 часа. В этом же месяце был получен подарок от работодателя стоимостью 5500 рублей. Доплата по районному коэффициенту 13% от заработка.

Рассчитать совокупный доход работника за январь, сумму НДФЛ и зарплату к выдаче, если работник имеет двоих детей до 18 лет.

№7

Работник с окладом 15000 рублей отработал по табелю 15 дней из 22. Премия к празднику 8 марта составила 30% от фактического оклада, доплата по районному коэффициенту 15%. В этом же месяце получена материальная помощь в связи со смертью отца 5000 рублей.

Рассчитать совокупный доход работника за март, сумму НДФЛ и зарплату к выдаче, если работник является единственным родителем и воспитывает одного ребенка в возрасте 8 лет.

№ 8

Работнику с окладом 15800 рублей предоставлен очередной оплачиваемый отпуск продолжительностью 32 календарных дня. Доплата за вредные условия труда по коллективному договору составляет 34% от оклада.

Рассчитать отпускные при условии, что расчетный период отработан полностью. Рассчитать сумму НДФЛ и зарплату к выдаче, если у работника двое детей до 18 лет, один из которых является инвалидом 3 группы.

№9

Работник с окладом 20000 рублей отработал 6 дней из 22 дней, 14 календарных дней находился на больничном. Совокупный доход за расчетный период составил: в 2011 году – 200 000 рублей, в 2012 году – 315 000 рублей. Страховой стаж работника 5 лет 4 месяца.

Рассчитать зарплату с учетом районного коэффициента и пособие по временной нетрудоспособности. Рассчитать сумму НДФЛ и зарплату к выдаче, если у работника трое детей до 18 лет.

№ 11 Физическое лицо за налоговый период получило доход от работодателя:

Вариант	январь	февраль	март	апрель	Май	июнь
1	25000	25500	25300	25000	25400	25600
2	26000	26500	26400	26000	25600	25300
3	27000	27300	27200	27100	27100	27000
4	28000	28000	28300	28400	28000	28100
5	29000	29000	29400	29000	29000	30000
6	28500	28300	29000	29100	29400	29000
7	23400	23000	22800	23000	23100	23500
8	30000	31000	29500	30000	31000	31000
9	34000	34200	34000	33000	33200	32560
10	28900	30000	30500	31200	30000	31900

Физическое лицо имеет на обеспечении двух детей – один в возрасте 12 лет, другой студент дневной формы обучения. За обучения сына уплачено 64000 рублей. Образовательное учреждение имеет лицензию на данный вид деятельности.

Исчислите сумму НДФЛ, объясните порядок исчисления и уплаты налога. Какая сумма налога будет возвращена налогоплательщику?

№ 12

Физическому лицу за июль налоговый агент произвел следующие виды выплат:

- начисленная заработная плата – 25000 рублей
- премия в размере 18% заработной платы
- надбавку за сверхурочную работу – 2000 рублей
- пособие по временной нетрудоспособности – 3800 рублей
- дивиденды за прошедший налоговый период – 50000 рублей
- оплата за время простоя по причине, не зависящей от работника – 7500 рублей
- материальная помощь – 8000 рублей
- оплата обедов в заводской столовой – 1300 рублей
- плата за содержание ребёнка в детском саду – 2500 рублей
- оплата 50 % стоимости санитарно – курортной путёвки – 35000 рублей

Исчислите сумму налога, подлежащую уплате в бюджет.

№ 13

В 2018 году писатель представил свой сценарий для художественного фильма. Авторское вознаграждение составило 400000 рублей. Документов, подтверждающих расходы, писатель не представил.

Исчислите сумму налога, подлежащую уплате в бюджет, объясните порядок исчисления налога.

№ 14

Физическое лицо за работу на основании трудового договора получило доход от работодателя:

Январь – 18000 рублей

Февраль – 13600 рублей

Март – 26000 рублей

Апрель – 13500 рублей

Май – 24000 рублей

Физическое лицо имеет на обеспечении двух детей – одного в возрасте 17 лет, другого в возрасте 23 лет, который является студентом дневного отделения.

Исчислите сумму НДФЛ, подлежащую уплате в бюджет, объясните порядок исчисления налога.

Форма представления результата:

1. Название работы.
2. Цель работы.
3. Выполненные задания.
4. Выводы.

Критерии оценки:

Оценка «5» выставляется обучающемуся, если:

- содержание работы соответствует заданной тематике, обучающийся показывает системные и полные знания и умения по данному вопросу;
- работа оформлена в соответствии с рекомендациями преподавателя;
- объем работы соответствует заданному;
- работа выполнена точно в срок, указанный преподавателем.

Оценка «4» выставляется обучающемуся, если:

- содержание работы соответствует заданной тематике;
- обучающийся допускает небольшие неточности или некоторые ошибки в данном вопросе;

- в оформлении работы допущены неточности;
- объем работы соответствует заданному или незначительно меньше.

Оценка «3» выставляется обучающемуся, если:

– содержание работы соответствует заданной тематике, но в работе отсутствуют значительные элементы по содержанию работы или материал по теме изложен нелогично, нечетко представлено основное содержание вопроса;

- работа оформлена с ошибками в оформлении;
- объем работы значительно меньше заданного.

Оценка «2» выставляется обучающемуся, если:

- не раскрыта основная тема работы;
- оформление работы не соответствует требованиям преподавателя;
- объем работы не соответствует заданному.

Практическая работа №11 Составление разделов бизнес-плана.

Цель:

- получить навыки составления элементов бизнес – плана малого предприятия;
- повторение и закрепление теоретических знаний на практике;
- развитие экономического мышления, умений выделять главное, обосновывать свою точку зрения.

Выполнив работу, Вы будете:

уметь:

- находить и использовать необходимую экономическую информацию;
- рассчитывать по принятой методологии основные технико-экономические показатели деятельности организации;
- определять состав материальных, трудовых и финансовых ресурсов организации;
- планировать деятельность организации.
- в соответствии с изменениями влияния внешней или внутренней среды определять направление менеджмента

Материальное обеспечение:

Конспект, учебник, тетрадь для практических работ, дидактический материал.

Задание: Составить элементы бизнес – плана предприятия:

1. Описание предприятия и отрасли.
2. Описание продукции (услуг).
3. Производственный план.
4. Организационный план.
5. Финансовый план.

1. ОПИСАНИЕ ПРЕДПРИЯТИЯ И ОТРАСЛИ

2. ОПИСАНИЕ ПРОДУКЦИИ (УСЛУГ)

Предприятие будет предлагать следующие виды работ и услуг:

Преимущества продукта:

Информативные фото

3. ПРОИЗВОДСТВЕННЫЙ ПЛАН

Таблица 1- Необходимое оборудование, инвентарь, оборотный капитал

Название оборудования	Количество	Стоимость
ИТОГО		

Таблица 2- Материалы

Название материала	Количество	Стоимость ед из	Общая стоимость

Название материала	Количество	Стоимость ед из	Общая стоимость
ИТОГО)

4. ОРГАНИЗАЦИОННЫЙ ПЛАН

Таблица 3- Персонал

Должность	Требования к образованию, опыт работы	Должностные обязанности	Зарботная плата
ИТОГО			

5. ФИНАНСОВЫЙ ПЛАН

Налогообложение

Проект будет осуществляться в форме _____ --

Расчет затрат, связанных с выплатой налогов, осуществлялся в соответствии с текущей налоговой политикой государства. При расчетах применялась Упрощенная система налогообложения (УСН).

Таблица 4- Капитальные вложения в проект

Наименование	Итого, руб.
Регистрация ИП Гос.пошлина=200р+печать200р=400р Открытие счета =2000р Изготовление печати 300р	
Приобретение оборудования, инвентаря. оборотный капитал	
Затраты на непредвиденные расходы	
ИТОГО	

Общий объем капитальных вложений в открытие предприятия по производству и монтажу систем вертикального озеленения настоящего Проекта

оценивается в _____ рублей (таблица 4), из которых наиболее значительную часть составляет _____.

Чистая прибыль в месяц (приблизительно) _____

Срок окупаемости проекта _____.

Порядок выполнения работы:

1. Ознакомится с теоретическим материалом.
2. Составление элементов бизнес - плана.

Форма представления результата: выполненное задание.

Критерии оценки:

Результативность выполнения задания	Оценка индивидуальных достижений, балл
Задание выполнено полностью, без замечаний	5
Задание выполнено полностью, но имеются несущественные замечания	4
Задание выполнено, но имеются существенные замечания, повлекшие к неверному решению задания	3
Задание не выполнено	2