

Министерство науки и высшего образования Российской Федерации
Федеральное государственное бюджетное образовательное учреждение
высшего образования
«Магнитогорский государственный технический университет
им. Г.И. Носова»
Многопрофильный колледж



УТВЕРЖДАЮ
Директор
С.А. Махновский
«27» февраля 2019 г.


**МЕТОДИЧЕСКИЕ УКАЗАНИЯ ПО ВЫПОЛНЕНИЮ
ПРАКТИЧЕСКИХ РАБОТ**

**по учебной дисциплине
ОПЦ 07 ЭКОНОМИКА ОТРАСЛИ
«общепрофессионального цикла»
программы подготовки специалистов среднего звена
для студентов специальности
08.02.01 Строительство и эксплуатация зданий и сооружений**

**Методические указания
для студентов заочной формы обучения**

Магнитогорск, 2019

ОДОБРЕНО

Предметно-цикловой комиссией
«Строительство и эксплуатация зданий и
сооружений»
Председатель  В.Д. Чашемова
Протокол № 6 от 20.02.2019 г.

Методической комиссией
Протокол №5 от 21.02.2019 г

Составитель:

преподаватель ФГБОУ ВО «МГТУ им. Г.И. Носова» МпК, Ю.Ю.Бирюкова

Методические указания по учебной дисциплине «Экономика отрасли» составлены в соответствии с требованиями к минимуму результатов освоения учебной дисциплины, изложенными в Федеральном государственном стандарте среднего профессионального образования по специальности 08.02.01 Строительство и эксплуатация зданий и сооружений, утвержденного приказом Министерства образования и науки РФ от «10» января 2018 г. № 2, и призваны помочь студентам заочной формы обучения в самостоятельной работе по изучению материалов учебной дисциплины.

Методические указания содержат рекомендации по изучению теоретического блока, задания и общие рекомендации по выполнению контрольной работы, а также включает вопросы и задания к комплексному дифференцированному зачету.

СОДЕРЖАНИЕ

ВВЕДЕНИЕ.....	4
1 ОБЩАЯ ХАРАКТЕРИСТИКА УЧЕБНОЙ ДИСЦИПЛИНЫ «ЭКОНОМИКА ОТРАСЛИ»....	5
2 СОДЕРЖАНИЕ ТЕМАТИЧЕСКОГО ПЛАНА УЧЕБНОЙ ДИСЦИПЛИНЫ	10
3 МЕТОДИЧЕСКИЕ РЕКОМЕНДАЦИИ ПО ВЫПОЛНЕНИЮ КОНТРОЛЬНОЙ РАБОТЫ ..	14
4 ВАРИАНТЫ КОНТРОЛЬНОЙ РАБОТЫ.....	Ошибка! Закладка не определена. 17
ПРИЛОЖЕНИЕ А ОБРАЗЕЦ ОФОРМЛЕНИЯ ТИТУЛЬНОГО ЛИСТА КОНТРОЛЬНОЙ РАБОТЫ.....	57
ПРИЛОЖЕНИЕ Б ОБРАЗЕЦ ОФОРМЛЕНИЯ СОДЕРЖАНИЯ КОНТРОЛЬНОЙ РАБОТЫ ..	58
ПРИЛОЖЕНИЕ В ОБРАЗОВАТЕЛЬНЫЙ МАРШРУТ ОБУЧАЮЩЕГОСЯ ЗАОЧНОЙ ФОРМЫ ПО УЧЕБНОЙ ДИСЦИПЛИНЕ	Ошибка! Закладка не определена. 31

Введение

Методические указания для студентов заочной формы обучения по учебной дисциплине «Экономика отрасли» предназначены для реализации программы подготовки специалистов среднего звена в соответствии с Федеральным государственным образовательным стандартом по специальности 08.02.01 Строительство и эксплуатация зданий и сооружений.

Самостоятельная работа при заочной форме обучения является основным видом учебной деятельности и предполагает следующее:

- самостоятельное изучение теоретического материала;
- выполнение контрольной работы;
- подготовку к промежуточной аттестации.

Настоящие методические указания составлены в соответствии с рабочей программой учебной дисциплины и включают варианты контрольной работы для студентов заочной формы

Цель методических указаний – помочь студентам при самостоятельном освоении программного материала и выполнении домашней контрольной работы.

Методические указания включают:

1. Общую характеристику учебной дисциплины.
2. Содержание тематического плана учебной дисциплины.
3. Методические рекомендации по выполнению контрольной работы.
4. Варианты контрольной работы.
5. Задания для дифференцированного зачета.
6. Образец оформления титульного листа контрольной работы.
7. Образец оформления содержания контрольной работы.
8. Образовательный маршрут обучающегося заочной формы по учебной дисциплине.

Наряду с настоящими методическими указаниями студенты заочной формы обучения должны использовать учебно-методическую документацию по учебной дисциплине, включающую рабочую программу; методические указания для практических занятий.

Перечень учебно-методического и информационного обеспечения реализации программы учебной дисциплины представлен в рабочей программе на образовательном портале.

Образовательный маршрут

Учебным планом для студентов заочной формы обучения предусматриваются теоретические и практические занятия, самостоятельная работа студентов.

Обзорные лекции проводятся по сложным для самостоятельного изучения темам программы и должны помочь студентам систематизировать результаты самостоятельных занятий.

Проведение практических занятий ориентировано на закрепление теоретических знаний, полученных при самостоятельном изучении и на обзорных лекциях, и приобретение необходимых компетенций по изучаемой дисциплине.

Обязательным условием освоения дисциплины является выполнение одной контрольной работы. Методические указания устанавливают единые требования к выполнению и оформлению контрольной работы.

По итогам изучения дисциплины проводится дифференцированный зачет. Перечни вопросов и варианты заданий представлены в разделе 5.

Образовательный маршрут обучающегося заочной формы по учебной дисциплине представлен в приложении В.

1 ОБЩАЯ ХАРАКТЕРИСТИКА УЧЕБНОЙ ДИСЦИПЛИНЫ «ЭКОНОМИКА ОТРАСЛИ»

1.1 Место дисциплины в структуре программы подготовки специалистов среднего звена

Учебная дисциплина «Экономика отрасли» относится к общепрофессиональному циклу. Освоению учебной дисциплины предшествует изучение учебных дисциплин:

- Экономика;
- Обществознание.

Дисциплина «Экономика отрасли» является предшествующей для изучения следующего профессионального модуля:

- ПМ.03 Организация деятельности структурных подразделений при выполнении строительно-монтажных, в том числе отделочных работ, эксплуатации, ремонте и реконструкции зданий и сооружений.

1.2 Цель и планируемые результаты освоения дисциплины:

Содержание дисциплины ориентировано на подготовку обучающихся к освоению профессиональных модулей программы подготовки специалистов среднего звена по специальности и овладению следующими общими и профессиональными компетенциями:

ПК 3.1. Осуществлять оперативное планирование деятельности структурных подразделений при проведении строительно-монтажных работ, в том числе отделочных работ, текущего ремонта и реконструкции строительных объектов.

ПК 3.2. Обеспечивать работу структурных подразделений при выполнении производственных задач.

ПК 3.3. Обеспечивать ведение текущей и исполнительной документации по выполняемым видам строительных работ.

ОК 01. Выбирать способы решения задач профессиональной деятельности применительно к различным контекстам.

ОК 02. Осуществлять поиск, анализ и интерпретацию информации, необходимой для выполнения задач профессиональной деятельности.

ОК 03. Планировать и реализовывать собственное профессиональное и личностное развитие.

ОК 04. Работать в коллективе и команде, эффективно взаимодействовать с коллегами, руководством, клиентами.

ОК 05. Осуществлять устную и письменную коммуникацию на государственном языке Российской Федерации с учетом требований особенностей социального и культурного контекста.

ОК 06. Проявлять гражданско-патриотическую позицию, демонстрировать осознанное поведение на основе традиционных общечеловеческих ценностей.

ОК 07. Содействовать сохранению окружающей среды, ресурсосбережению, эффективно действовать в чрезвычайных ситуациях.

ОК 09. Использовать информационные технологии в профессиональной деятельности.

ОК 10. Пользоваться профессиональной документацией на государственном и иностранном языках.

ОК 11. Использовать знания по финансовой грамотности, планировать предпринимательскую деятельность в профессиональной сфере.

Код ПК/ ОК	Умения	Знания
ПК 3.1.	У1. рассчитывать по принятой методологии основные технико-экономические показатели деятельности организации;	31. состав трудовых и финансовых ресурсов организации; 32. основные фонды и оборотные средства строительной организации, показатели их использования; 33. основные технико-экономические показатели хозяйственно-финансовой деятельности организации; 34. механизмы ценообразования на строительную продукцию, формы оплаты труда;
ПК 3.2.	У2. составлять и заключать договоры подряда; У4. в соответствии с изменениями влияния внешней или внутренней среды определять направление менеджмента;	35. методологию и технологию современного менеджмента; 36. характер тенденций развития современного менеджмента; 37. требования, предъявляемые к современному менеджменту;
ПК 3.3.	У3. использовать информацию о рынке, определять товарную номенклатуру, товародвижение и сбыт;	38. стратегию и тактику маркетинга;
ОК 01.	У01.1 распознавать задачу и/или проблему в профессиональном и/или социальном контексте; У01.2 анализировать задачу и/или проблему и выделять её составные части; У01.3 определять этапы решения задачи; У01.4 выявлять и эффективно искать информацию, необходимую для решения задачи и/или проблемы; У01.8 владеть актуальными методами работы в профессиональной и смежных сферах; У01.9 реализовать составленный план; У01.6 определить необходимые ресурсы; У01.11 оценивать результат и последствия своих действий (самостоятельно или с помощью наставника);	301.1 актуальный профессиональный и социальный контекст, в котором приходится работать и жить; 301.3 основные источники информации и ресурсы для решения задач и проблем в профессиональном и/или социальном контексте; 301.7 алгоритмы выполнения работ в профессиональной и смежных областях; 301.6 методы работы в профессиональной и смежных сферах; 301.8 порядок оценки результатов решения задач профессиональной деятельности;
ОК 02.	У02.1 определять задачи для поиска информации; У02.2 определять необходимые источники информации; У02.3 планировать процесс поиска;	302.1 номенклатура информационных источников применяемых в профессиональной деятельности;

	<p>У02.4 структурировать получаемую информацию;</p> <p>У02.5 выделять наиболее значимое в перечне информации;</p> <p>У02.6 оценивать практическую значимость результатов поиска;</p> <p>У02.7 оформлять результаты поиска;</p>	<p>302.2 приемы структурирования информации;</p> <p>302.3 формат оформления результатов поиска информации;</p>
ОК 03.	<p>У03.1 определять актуальность нормативно-правовой документации в профессиональной деятельности;</p> <p>У03.2 применять современную научную профессиональную терминологию;</p> <p>У03.3 определять и выстраивать траектории профессионального развития и самообразования;</p>	<p>303.1 содержание актуальной нормативно-правовой документации;</p> <p>303.2 современная научная и профессиональная терминология;</p> <p>303.3 возможные траектории профессионального развития и самообразования;</p>
ОК 04.	<p>У04.1 организовывать работу коллектива и команды;</p> <p>У04.2 взаимодействовать с коллегами, руководством, клиентами в ходе профессиональной деятельности;</p>	<p>304.1 психологические основы деятельности коллектива;</p> <p>304.2 психологические особенности личности;</p> <p>304.10 основы проектной деятельности;</p>
ОК 05.	<p>У05.3 излагать свои мысли и оформлять документы по профессиональной тематике на государственном языке;</p> <p>У05.5 проявлять толерантность в рабочем коллективе;</p>	<p>305.8 правила оформления документов;</p>
ОК 06.	<p>У06.2 описывать значимость своей специальности для развития экономики и среды жизнедеятельности граждан российского государства;</p>	<p>306.3 значимость профессиональной деятельности по специальности для развития экономики и среды жизнедеятельности граждан российского государства;</p>
ОК 07.	<p>У07.2 определять направления ресурсосбережения в рамках профессиональной деятельности по специальности;</p> <p>У07.3 использовать энергосберегающие и ресурсосберегающие технологии в профессиональной деятельности по специальности;</p>	<p>307.3 основные ресурсы, задействованные в профессиональной деятельности;</p> <p>307.4 пути обеспечения ресурсосбережения;</p>
ОК 09.	<p>У09.1 применять средства информационных технологий для решения профессиональных задач;</p> <p>У09.2 использовать современное программное обеспечение;</p>	
ОК 10.	<p>У10.7 читать, понимать и находить необходимые технические данные и инструкции в руководствах в любом доступном формате;</p>	<p>310.6 типы и назначение технической документации, включая руководства и рисунки в любом доступном формате;</p>

ОК 11.	<p>У11.1 применять знания по финансовой грамотности для профессиональной деятельности и в повседневной жизни;</p> <p>У11.2 выявлять достоинства и недостатки коммерческой идеи;</p> <p>У11.3 презентовать идеи открытия собственного дела в профессиональной деятельности;</p> <p>У11.4 презентовать бизнес-идею;</p> <p>У11.5 определять инвестиционную привлекательность коммерческих идей в рамках профессиональной деятельности;</p> <p>У11.6 оформлять бизнес-план;</p> <p>У11.7 определять источники финансирования;</p> <p>У11.8 рассчитывать размеры выплат по процентным ставкам кредитования, уменьшать стоимость кредита;</p> <p>У11.9 демонстрировать экономически рациональное поведение</p>	<p>311.1 экономические явления и процессы общественной жизни;</p> <p>311.2 основы финансовой грамотности;</p> <p>311.3 основы предпринимательской деятельности;</p> <p>311.4 порядок выстраивания презентации;</p> <p>311.5 правила разработки бизнес-планов;</p> <p>311.6 основные элементы банковской системы;</p> <p>311.7 кредитные банковские продукты: депозит и кредит (накопления и инфляция, роль депозита в личном финансовом плане, понятия о кредите, его виды, основные характеристики кредита, роль кредита в личном финансовом плане);</p>
--------	---	---

1.3 Объем учебной дисциплины и виды учебной работы

Вид учебной работы	Объем часов
Объем образовательной программы	104
в том числе:	
лекции, уроки	8
лабораторные занятия	Не предусмотрено
практические занятия	6
курсовая работа (проект)	Не предусмотрено
консультации	Не предусмотрено
Самостоятельная работа	70
Промежуточная аттестация	Дифференцированный зачёт
в том числе:	
итоговая контрольная работа	Не предусмотрено
домашняя контрольная работа №1	4 курс

2 СОДЕРЖАНИЕ ТЕМАТИЧЕСКОГО ПЛАНА УЧЕБНОЙ ДИСЦИПЛИНЫ

Раздел I. Экономические основы организации предприятий и предпринимательской деятельности

Тема 1.1 Значение и сущность строительства как важнейшей отрасли народного хозяйства
Основные понятия и термины по теме: строительство, отрасль, экономика, производство.

План изучения темы:

1. Строительство – как самостоятельная отрасль национальной экономики.
2. Роль и назначение отрасли в системе экономики страны.
3. Сущность строительства как важнейшей отрасли материального производства

Тема 1.2 Организация (предприятие) – основное звено экономики

Основные понятия и термины по теме: организация, цели организации, структура организации, организационно – правовая форма.

План изучения темы:

1. Цель создания и функционирования организации.
2. Классификация организаций. Отраслевые особенности структуры организации. Принципы классификации организационно – правовых форм предприятий (организаций).

Практическое занятие № 1. Организационно – правовые формы организации (предприятия)

Тема 1.3 Инвестиционная деятельность капитального строительства

Основные понятия и термины по теме: капитальное строительство, инвестиционная деятельность, строительный процесс, инвестор, заказчик, застройщик, подрядчик.

План изучения темы:

1. Капитальное строительство, как один из сегментов инвестиционной деятельности.
2. Этапы строительного процесса.
3. Субъекты инвестиционной деятельности: инвестор, заказчик, застройщик, подрядчик.
4. Организационные формы капитального строительства

Практическое занятие № 2 Составление договора подряда

Раздел 2. Экономические ресурсы организации

Тема 2.1. Основные фонды

Основные понятия и термины по теме: Основные фонды: сущность и назначение. Классификация основных фондов. Краткая характеристика производственных и непроизводственных основных фондов

План изучения темы:

1. Понятие, состав и структура основных фондов.
2. Объекты основных фондов в материально – вещественной форме

Тема 2 .2. Виды оценок основных фондов и виды износа

Основные понятия и термины по теме: первоначальная стоимость, восстановительная стоимость, физический и моральный износ.

План изучения темы:

1. Первоначальная стоимость основных фондов. Восстановительная стоимость основных фондов.
2. Физический износ основных фондов. Моральный износ основных фондов.
3. Оценка основных фондов в натуральной и денежной форме.

Практическое занятие № 3. Расчет стоимости основных фондов предприятия.

Тема 2.3. Амортизация основных фондов

Основные понятия и термины по теме: амортизация, норма амортизации, методы амортизации, срок полезного использования.

План изучения темы:

1. Понятие “амортизация”. Норма амортизации.
2. Методы амортизационных начислений объектов основных производных фондов: линейный, нелинейный; способ уменьшаемого остатка, списания стоимости по сумме чисел лет срока полезного использования, списания стоимости пропорционально объёму продукции (услуг).
3. Методика расчета амортизационных отчислений.

Практическое занятие № 4. Расчет амортизации основных фондов.

Тема 2.4. Показатели использования основных фондов и их анализ

Основные понятия и термины по теме: фондоотдача, фондоёмкость, фондовооруженность, коэффициенты экстенсивного и интенсивного использования оборудования.

План изучения темы:

1. Обобщающие и частные показатели использования основных фондов.
2. Алгоритм расчета показателей использования основных фондов.
3. Основные направления улучшения использования основных фондов.

Практическое занятие № 5. Расчет показателей использования основных фондов предприятия.

Тема 2.5. Оборотные средства организации

Основные понятия и термины по теме: оборотные средства, структура оборотных средств, кругооборот оборотных средств, источники формирования оборотных средств.

План изучения темы:

1. Сущность, состав, структура оборотных средств организации.
2. Кругооборот средств предприятия.
3. Состав и классификация оборотных средств.
4. Источники формирования оборотных средств.
5. Методика определения потребности предприятия в оборотных средствах.

Практическое занятие № 6 Расчёт показателей использования оборотного капитала

Раздел 3. . Организация оплаты труда

Тема 3.1 Кадры организации и производительность труда

Основные понятия и термины по теме: персонал, кадры, трудовые ресурсы, производительность труда.

План изучения темы:

1. Персонал организации: понятие и классификация.
2. Движение кадров. Количественная и качественная характеристика трудовых ресурсов.
3. Методика расчета численности работников организации. Производительность труда.

Практическое занятие № 7. Расчет показателей производительности труда, баланса рабочего времени работников

Тема 3.2 Организация оплаты труда

Основные понятия и термины по теме: мотивация, формы и системы оплаты труда.

План изучения темы:

1. Мотивация труда.
2. Сущность и принципы оплаты труда, тарифная система оплаты труда и ее элементы.
3. Форма и системы оплаты труда.

Практическое занятие № 8.9 Расчет заработной платы различных категорий работников в строительстве

Раздел 4. Издержки производства и себестоимость продукции

Тема 4.1. Классификация и калькулирование затрат на производство и реализацию продукции.

Основные понятия и термины по теме: издержки производства, калькулирование, статьи затрат, себестоимость, виды себестоимости.

План изучения темы:

1. Понятие издержек производства.
2. Классификация издержек по виду производства, по виду продукции, по виду расходов, по месту возникновения затрат.
3. Методы калькулирования затрат.

4. Группировка издержек по элементам затрат.

Тема 4.2. Себестоимость строительно-монтажных работ, виды себестоимости

Основные понятия и термины по теме: затраты, себестоимость, сметная себестоимость, плановая себестоимость, виды затрат на строительство.

План изучения темы:

1. Понятие себестоимости. Состав затрат. Сметная себестоимость строительно-монтажных работ.
2. Плановая себестоимость: понятие, назначение, порядок определения.
3. Важнейшие пути снижения затрат на производство.
4. Фактическая себестоимость: понятие, назначение, порядок определения.

Практическое занятие № 10 Составление калькуляции и сметы затрат

Практическое занятие № 11,12 Расчёт локальной и объектной сметы

Раздел 5. Финансы организации

Тема 5.1. Показатели эффективной деятельности организации

Основные понятия и термины по теме: экономическая эффективность, дисконтирование, прибыль, рентабельность, виды прибыли и рентабельности.

План изучения темы:

1. Понятие экономической эффективности. Общая и сравнительная экономическая эффективность. Фактор времени в строительстве и определение нормы дисконтирования.

2. Прибыль и рентабельность – основные показатели, характеризующие эффективность производственно-хозяйственной деятельности строительной организации. Сметная, плановая и фактическая прибыль и рентабельность.

3. Распределение прибыли в соответствии со стратегией развития строительной организации

Раздел 6. Основы налогообложения организаций

Тема 6.1. Общая характеристика налоговой системы

Основные понятия и термины по теме: налог, сбор, налоговая система, элементы налога, виды налогов, функции и принципы налогообложения, методы исчисления налога.

План изучения темы:

1. Система налогов и сборов в Российской Федерации. Налоговый кодекс Российской Федерации.

2. Функции налогов.

3. Методы исчисления налогов.

Тема 6.2 Классификация налогов

Основные понятия и термины по теме: налог, сбор, налоговая система, элементы налога, виды налогов, функции и принципы налогообложения, методы исчисления налога.

План изучения темы:

1. Классификация и характеристика налогов.

2. Федеральные налоги: на добавленную стоимость, на прибыль организаций, страховые взносы. Акцизы.

2. Региональные и местные налоги.

3. Плательщики налога, объекты обложения, и сроки уплаты. Налоговая база и ставки, налоговые льготы.

4. Порядок исчисления налога.

Раздел 7. Основы маркетинга и менеджмента

Тема 7.1 Строительная продукция в системе маркетинга

Основные понятия и термины по теме: маркетинг, строительная продукция, маркетинговые исследования, сегментация, позиционирование.

План изучения темы:

1. Особенности строительной продукции как товара.

2. Маркетинговые исследования рынка строительной продукции.

3. Маркетинговая стратегия и тактика строительной организации.

3. Сегментация рынка строительной продукции.

4. Позиционирование строительной продукции на рынке.

Тема 7.2 Особенности сбыта строительной продукции

Основные понятия и термины по теме: сбытовой маркетинг, контрагенты, торги, коммуникации, контроль.

План изучения темы:

1. Функции сбытового маркетинга.

2. Реализация строительных контрагентов через торги.

3. Маркетинговые коммуникации в строительстве.

4. Контроль, как одна из функций управления.

Практическое занятие № 13 Определение ценовой стратегии и тактики для заданной организации. Составление комплекса маркетинга для предприятия, действующего на строительном рынке.

Тема 7.3. Цели и задачи управления организациями различных организационно-правовых форм

Основные понятия и термины по теме: менеджмент, цикл менеджмента, цели менеджмента, виды менеджмента.

План изучения темы:

1. Понятие менеджмента. Менеджмент как особый вид профессиональной деятельности.
2. Цели и задачи управления организациями.
3. Особенности управления организациями различных организационно-правовых форм.

Тема 7.4 Функции менеджмента

Основные понятия и термины по теме: менеджмент, цикл менеджмента, цели менеджмента, виды менеджмента.

План изучения темы:

1. Функции менеджмента.
2. Цикл менеджмента (планирование, организация, мотивация и контроль) – основы управленческой деятельности. Характеристика функций цикла. Взаимосвязь и взаимообусловленность функций управленческого цикла.

Тема 7.5 Внутренняя и внешняя сфера организации

Основные понятия и термины по теме: организация, внутренняя и внешняя среда организации, факторы прямого и косвенного воздействия на организацию.

План изучения темы:

1. Организация как объект менеджмента.
2. Внешняя среда организации.
3. Факторы среды прямого воздействия: поставщики, потребители, конкуренты; профсоюзы, законы и государственные органы. Факторы среды косвенного воздействия: состоящие экономики, политические факторы, социально-культурные факторы, международные события, научно-технический прогресс.
4. Внутренняя среда организации: структура, кадры, внутриорганизационные процессы, технология, организационная культура.

Практическое занятие № 14 Анализ факторов внешней и внутренней среды. Решение ситуационных задач. Разработка стратегии для заданной организации. Составление внутрифирменного плана на основе SWOT-анализа.

Курсовая работа

3 Методические рекомендации по выполнению контрольной работы

Контрольная работа является наиболее значимым элементом самостоятельной работы для студентов заочной формы обучения. Выполнение контрольной работы помогает лучше изучить экономические основы организации предприятий и предпринимательской деятельности в строительной отрасли.

Особое внимание в контрольной работе отводится изучению понятия организации, внутренней и внешней среды организации, планированию и организации деятельности коллектива, мотивации сотрудников, контролю в управлении, системе методов управления, деловому общению, руководству в организации; управлению конфликтами и стрессом., особенностям менеджмента в профессиональной деятельности, маркетинговой деятельности строительной организации, понятию и составу экономических ресурсов организации, организации оплаты труда, издержкам производства и себестоимости продукции финансовым ресурсам организации, основным видам налогов, уплачиваемыми строительными организациями.

При написании контрольной работы студенты изучают значительный теоретический материал; знакомятся с основными понятиями и категориями учебной дисциплины; приобретают навыки работы с литературой; умению анализировать теоретический материал.

Выполнение домашней контрольной работы определяет степень усвоения студентами изучаемого материала, умение анализировать, систематизировать теоретические положения и применять полученные знания при решении практических задач.

Предлагается 10 вариантов контрольных работ.

Каждый вариант включает:

- 1) два теоретических вопроса по разным темам учебного курса
- 2) типовые практические задания

При выполнении контрольной работы необходимо воспользоваться литературой, список которой приводится в методических указаниях.

Обращаем Ваше внимание, что выполнение контрольных работ – обязательно. Своевременная сдача контрольных работ является условием допуска к промежуточной аттестации по дисциплине.

Студенты заочной формы обучения обязаны выполнить контрольную работу в письменном виде и представить ее ведущему преподавателю соответствующей дисциплины не позднее чем за 14 дней до начала сессии. Допускается отправка контрольных работ по почте.

Если домашняя контрольная работа выполнена не в полном объеме или не в соответствии с требованиями, то работа возвращается студенту на доработку с указанием в рецензии выявленных замечаний. Вариант с замечаниями необходимо приложить к исправленному варианту.

Номер варианта контрольной работы определяется по двум последним цифрам шифра (номер зачетки).

Получив вариант контрольной работы, обучающийся должен:

- 1) изучить настоящие методические указания для студентов заочной формы обучения;
- 2) внимательно ознакомиться с вопросами (теоретическими и практическими) варианта;
- 3) подобрать соответствующие учебно-методические пособия, изданные в колледже, учебную литературу, нормативные и нормативно-правовые документы;
- 4) ознакомиться с подобранной информацией;
- 5) выполнить задания по теоретическим вопросам, составив, в зависимости от задания, конспект.
- 6) провести расчеты, решить задачи, предварительно изучив типовые образцы по теме, используя учебно-методические пособия, изданные в колледже.
- 7) оформить работу в соответствии с требованиями к оформлению.

Требования к оформлению контрольной работы

Контрольная работа выполняется на одной стороне белой нелинованной бумаги формата А4 печатным способом на печатающих устройствах вывода ЭВМ (компьютерная распечатка). Ответ на теоретический вопрос следует начинать с нового листа.

Текст контрольной работы следует выполнять, соблюдая размеры полей: левое – 20 мм, правое – 10 мм, верхнее – 20 мм, нижнее – 20 мм, абзацный отступ – 10 мм.

Текст выполняется через 1,5 интервала, основной шрифт Times New Roman, предпочтительный размер шрифта 12-14, цвет – черный. Разрешается использование компьютерных возможностей акцентирования внимания на определенных терминах, формулах, применяя шрифты разной гарнитуры. Страницы должны быть пронумерованы.

Контрольная работа включает в себя следующие разделы:

- титульный лист,
- содержание,
- основная часть,
- список использованной литературы.

Титульный лист является первой страницей работы. Пример оформления титульного листа приводится в приложении А.

Содержание должно отражать все материалы, помещенные в контрольную работу. Слово «Содержание» записывают в виде заголовка с прописной буквы симметрично тексту. В содержание включают наименование всех разделов (они соответствуют наименованию заданий) Пример оформления содержания приводится в приложении Б.

Содержание основной части работы должно соответствовать заданию в соответствии с вариантом методических указаний. Расчеты должны быть проведены по действующим методикам.

В конце работы приводится список литературы. Список использованной литературы должен содержать сведения обо всех источниках, использованных при выполнении работы. Заголовок «Список использованной литературы» записывают симметрично тексту с прописной буквы. Источники нумеруют арабскими цифрами в порядке их упоминания в контрольной работе либо в алфавитном порядке.

Далее представлены примеры выполнения типовых заданий.

Задание 1 Ответы на теоретические вопросы:

Внутренняя среда организации

- представляет собой совокупность сочетания элементов:
- структура – отражает сложившиеся выделения отдельных подразделений в организации, связи между ними (линейная, функциональная, матричная, дивизионная);
- технология, включающая в себя технические средства и способы их комбинирования, использования для получения конечного продукта, создаваемого организациями, является предметом пристального внимания со стороны менеджеров.
- организационная структура – складывается из нескольких составляющих. Преобладающие ценности, на которых базируется организация, нормы поведения, разделяемые сотрудниками организации, поведенческие ритуалы, выражаемые в проведении определенных церемоний, использование определенных знаков.

Несмотря на большое разнообразие действий и процессов можно выделить пять групп функциональных процессов, которые охватывают деятельность любой организации:

1) производство; 2) финансы; 3) маркетинг; 4) работы с кадрами; 5) учет и анализ хозяйственной деятельности (экзаунтинг).

Внешняя среда организации

Все факторы внешней среды можно разделить на:

- факторы общего, внешнего окружения (макроокружение) организации, которые не связаны непосредственно с конкретной организацией. Влияние этих факторов являются более или менее одинаковыми для многих организаций, и носит косвенный характер. Законодательная система, политические факторы, экономические страны;
- факторы непосредственного окружения организации. Влияние их носит прямой характер. Конкуренты, партнеры, законодательство, потребители, органы государственного и местного регулирования, профсоюзы. Многие из факторов непосредственного окружения имеют вероятностный характер и в определенной мере зависят от организации. Вместе с тем имеются факторы, которые оказывают влияние на организации независимо от их желания.

Системные принципы в управлении

Любая организация представляет собой систему, состоящую из частей, каждая из которых обладает своими собственными целями. Руководитель должен стремиться выявить и оценить взаимодействие всех ее частей и объединить их на такой основе, которая позволит организации в целом эффективно достичь ее цели.

Аспекты работы руководителя:

стремиться добиться эффективной работы всей организации и не допустить влияния частных интересов какого-либо элемента организации на общий успех;

должен добиваться этого в условиях организационной среды, которая всегда создает противоречащие друг другу цели.

Организация, как открытая система находится в двустороннем постоянном взаимодействии с внешней средой, т.е. забирает ресурсы, перерабатывает и поставляет обратно в виде товаров и услуг. Открытость обусловлена тем, что организация должна непрерывно поддерживать свой статус. Это связано с тем, что в дополнение к своим товарам и услугам организация оказывает побочное воздействие на окружающую среду и общество (загрязнение окружающей среды, забастовки рабочих).

Отличия традиционного (аналитического) и системного подходов к управлению

Традиционные и системный подходы используют и анализ (разделение целого на части) и синтез (объединение) – различия заключаются в сочетании последовательности этих методов.

Этапы традиционного подхода:

разделение (анализ того, что предстоит объяснить).

объяснение свойств частей взятых по отдельности.

Объединение (синтез) этих объяснений в объяснение в целом.

Этапы системного подхода:

определение целого (системы), частью которого является исследуемые объекты

объяснение свойств этого целого

объяснение свойств исследуемого объекта с точки зрения его функций в этом целом, частью которого он является.

Т.е. при системном подходе синтез предшествует анализу.

Также различия между подходами основано на следующем свойстве системности:

- если каждую часть системы заставить функционировать с максимальной эффективностью, система как целое еще не будет в результате этого функционировать с максимальной эффективностью (целое не равно сумме его составляющих).

2. Понятие «миссия» организации и ее значение

Миссия – это генеральная цель, которая выражает устремленность в будущее, показывая, на что будут направляться усилия и какие ценности будут при этом приоритетными.

Миссия предназначена для решения следующих задач:

представить в явном виде то, для чего существует организация

определить чем организация отличается от всех других организаций, действующих на рынке

согласовать интересы всех лиц, связанных с организацией (собственник, персонал, клиенты)

способность к созданию корпоративного духа, в том числе расширить для сотрудника смысл и содержание деятельности.

Задание 2 Типовое практическое задание:

Примеры решения ситуационных задач:

1. Объявлен конкурс на замещение вакантной должности директора туристской фирмы «Глобус».

Краткая характеристика фирмы:

Численность работающих - 28 человек.

Фирма работает рентабельно, однако средняя заработная плата сотрудников на 20% ниже аналогичной по региону.

Есть три неформальные группы, конфликтующие между собой (чаще всего из-за распределения премий).

Стиль руководства прежнего директора - авторитарный.

Значительная сезонность в работе фирмы.

Недостаточная активность сотрудников при обслуживании клиентов.

До сего времени не уделялось должного внимания изучению сегментов туристского рынка.

По вине руководителя в отчетном году были уплачены значительные штрафные санкции.

Фирма работает по следующим направлениям: Кипр, Греция, Франция.

Фирма находится по адресу: г. Курган, ул. Гоголя, д. 100, офис 25.

Вопросы: 1. Вам необходимо определить критерии первичного отбора кандидатов и указать источники привлечения кандидатов?

2. Какие документы и материалы должен предоставить кандидат при обращении о приеме на работу?

Ответ: 1. Критерии первичного отбора: возраст - 30 - 45 лет; высшее образование; опыт работы в сфере туризма - от 5 лет; опыт ведения переговоров, коммуникабельность; уверенный пользователь ПК, знание иностранных языков приветствуется. Источники привлечения кандидатов: объявления в СМИ, через Центр занятости и другие кадровые агентства.

2. При обращении кандидату необходимо предоставить: паспорт, диплом об образовании, трудовую книжку, справку об отсутствии судимости, СНИЛС, ИНН, документы воинского учета, характеристику с прежнего места работы.

3. Начальник строительного подразделения Прохоров в перерыве производственного совещания поинтересовался мнением начальников цехов о функциях управления.

Начальник цеха Федоров записал в своем блокноте: «Любому субъекту и объекту управления присущи общие единые функции управления. Функций управления множество, но в их основе всегда было, есть и будет трехзвенное деление».

Мастер Семенов прочитал написанное вслух и уточнил: «Каждому объекту и субъекту управления присуще свое соотношение функций, их рациональное сочетание или разделение. В процессе развития в каждом объекте управления происходят изменения в условиях действия общих функций, сочетания их отдельных элементов и решаемых задач».

Постановка задачи:

1. Приведите перечень функций, основных для объекта и субъекта управления.
2. Опишите, какие функции управления характеризуют предварительное, оперативное и заключительное управление.
3. Расположите в логической последовательности следующие понятия (от общего к более конкретному): «функции органа управления», «функции управления», «функции работника аппарата управления» и «функции объекта управления».
4. Роль, каких функций возрастает (снижается, остается без изменения) в условиях становления рыночных отношений?

Задание 3 Типовое тестовое задание:

Выберите один вариант ответа

1. Цикл менеджмента – это...
 - a) совокупность процессов, совершаемых в течение определенного времени
 - b) управленческая деятельность, заключающаяся в проверке и сопоставлении фактических результатов с заданными
 - c) выбор целей и план действий по их осуществлению
 - d) комплексность, полнота планирования
2. Функции управления – это...
 - a) совокупность процессов, совершаемых в течение определенного времени
 - b) комплексность, полнота планирования
 - c) виды управленческого труда, с помощью которых управляющая подсистема воздействует на объект управления
 - d) управленческая деятельность, заключающаяся в проверке и сопоставлении фактических результатов с заданными
3. Какими должны быть цели организации:
обязательно долгосрочными и труднореализуемыми
 - a) легкорезализуемыми
 - b) конкретными и измеримыми
 - c) не взаимосвязанными друг с другом
4. Миссия фирмы – это:
 - a) максимизация прибыли
 - b) внешнее предназначение фирмы
 - c) цель, связанная со снижением издержек
 - d) мотивация ее персонала
5. Делегирование полномочий можно определить как:
 - a) процесс, при котором руководители поручают часть своих прав людям, ответственным перед ним, тем самым, преумножая свою власть
 - b) способ побуждения людей для достижения поставленной цели
 - c) совокупность работников аппарата управления, которые находятся на одном управленческом уровне

- d) разработка планов на перспективу
3.1. Рассчитать структуру основных фондов.

Элементы основных фондов	Стоимость, руб.	Структура, в %
1. Здания	2345	4,35%
2. Сооружения	1860	3,4%
3. Рабочие машины	398590	74%
4. Транспорт	9780	18,1%
Итого:	53835	

Пример расчёта:
53835 – 100%
2345 – X%

$$X = \frac{2345 \cdot 100}{53835} = 4,35\%$$

- 3.2. Определить первоначальную и остаточную стоимость станка на 1 января 1999г., если его приобрели в 1996 г., оптовая цена 84 тыс. р., расходы на доставку и монтаж 4% от оптовой цены, норма амортизации 7,5%.

Решение:

$$1. C_n = C_o + C_d + C_z - c + C_m.$$

$$2. C_d + C_z - c + C_m = 4\% \text{ от } C_o = 84 \cdot 0,04 = 3,36 \text{ тыс. руб.}$$

$$C_n = 84 + 3,36 = 87,36 \text{ тыс. руб.}$$

$$3. C_{ост} = C_n - \Sigma A$$

$$4. \Sigma A = \frac{C_n \cdot H \cdot t}{100\%} = \frac{87,36 \cdot 7,5 \cdot 2}{100\%} = 13,1$$

$$C_{ост} = 87,36 - 13,1 = 74,26 \text{ тыс. р.}$$

- 3.3. Первоначальная стоимость станка 50тыс. р., его ликвидационная стоимость 4тыс. р., срок службы 10лет. Определите годовую сумму амортизационных отчислений и норму амортизации станка.

$$1) A_{год} = C_n - Л = 50 - 4 = 46 \text{ тыс. р.}$$

$$H = \frac{C_n - Л}{T \cdot C_n} \cdot 100\% = \frac{46 \cdot 100}{10 \cdot 50} = 9,2\%$$

- 3.4. Определить среднегодовую стоимость основных фондов, если на начало года их стоимость составляла 200 тыс. р., 20 февраля поступило на 30тыс. р., 16 августа ещё поступило на 20тыс.р., 8 сентября выбыло на 15тыс. р.

$$C_{ср} = C_{нг} + \frac{C_v \cdot T_1}{12} - \frac{C_{выб} \cdot T_2}{12}, \text{ где}$$

$C_{нг}$ – стоимость основных фондов на начало года;

$C_v, C_{выб}$ – соответственно стоимость поступивших и выбывших фондов;

T_1 – число полных месяцев функционирования фондов до конца года;

T_2 – число полных месяцев не работы фондов до конца года.

$$C_{ср} = 200 = \frac{30 \cdot 10}{12} + \frac{20 \cdot 4}{12} - \frac{50 \cdot 3}{12} = 219,1$$

- 3.5. Какое предприятие эффективнее использует основные фонды?

1 предприятие:	Годовой объём продукции – 3000тыс. р. среднегодовая стоимость основных фондов – 1000тыс. р.
2 предприятие:	Годовой объём продукции – 2500тыс. р. среднегодовая стоимость основных фондов 500тыс. р.

Решение:

$$\Phi_o = \frac{Q}{C_{ср}}$$

$$\Phi_{o1} = \frac{3000}{1000} = 3$$

$$\Phi_{o2} = \frac{2500}{500} = 5$$

$\Phi_{o1} < \Phi_{o2}$, следовательно, второе предприятие эффективнее использует основные фонды.

- 3.6. В цехе установлено 100 станков. Режим работы двухсменный. Продолжительность смены 8 часов. Годовой объём выпуска продукции 280тыс. изделий, производственная мощность цеха – 310тыс. изделий.

Известно, что в первую смену работают все станки, во вторую – 50% станочного парка, время фактической работы станка за год – 4000 часов, время полезной работы – 4160 часов. Определите коэффициент сменности работы станков, коэффициенты экстенсивной и интенсивной загрузки.

Решение:

$$1. \quad K_{см} = \frac{M_c}{M} = \frac{100см / см + 50см / см}{100} = 1,5$$

$$2. \quad K_{экт} = \frac{T_{ф}}{T_n} = \frac{4000}{4160} = 0,96$$

$$3. \quad K_{инт} = \frac{В_{ф}}{В_n} = \frac{280т.изд}{310т.изд} = 0,9$$

4.1. Средняя сумма оборотных средств составляет 300млн.р., годовой объём продукции – 1500млн.р. Определить коэффициент оборачиваемости и длительность одного оборота.

$$K_o = \frac{Q}{C_o} = \frac{1500}{300} = 5$$

$$D = \frac{T}{K_o} = \frac{360}{5} = 72 \quad (\text{дн})$$

4.2. Определить, сколько высвободится оборотных средств на предприятии благодаря лучшему их использованию, если объём выполненных работ в базисном году – 5400 млн. р., при коэффициенте оборачиваемости – 3. Объём работ на планируемый год остаётся прежним, но коэффициент оборачиваемости принят равным – 5.

$$C_{оо} = \frac{Q}{K_o} = \frac{5400}{3} = 1800 \quad \text{млн. р.}$$

$$C_{оп} = \frac{5400}{5} = 1080 \quad \text{млн. р.}$$

$$\Delta C_o = 1800 - 1080 = 720 \quad \text{млн. р.} - \text{ высвобождение оборотных средств.}$$

4.3. Предприятие выполнило в базисном году объём работ на сумму 500млн.р., при среднегодовом остатке оборотных средств 50млн.р. Определить какой дополнительный объём работ будет выполнен предприятием в планируемом году при тех же оборотных средствах, если число оборотов увеличится на 2.

$$K_{об} = \frac{Q}{C_o} = \frac{500}{50} = 10$$

$$Q_n = K_{оп} \cdot C_o = 12 \cdot 50 = 600 \text{ млн. руб.}$$

$$\Delta Q = 600 - 500 = 100 \quad \text{млн. р.} - \text{ дополнительный объём продукции.}$$

4.4. Определить коэффициент оборачиваемости оборотных средств, среднюю продолжительность оборота и время пребывания их на отдельных стадиях кругооборота (в днях). Объём продукции составляет 640 млн. р., средние остатки оборотных средств 270 млн. р., в том числе:

- производственные запасы – 160 млн. р.;
- не завершённое производство – 70 млн. р.;
- средства в обращении – 40 млн. р.

$$K_o = \frac{Q}{C_o} = \frac{640}{270} = 2,3$$

$$D = \frac{T}{K_o} = \frac{360}{2,3} = 156,5$$

$$D_1 = \frac{T \cdot C_{o1}}{Q} = \frac{360 \cdot 160}{640} = 90 \text{ дн.}$$

$$D_2 = \frac{360 \cdot 40}{640} = 39,37 \text{ дн.}$$

$$D_3 = \frac{360 \cdot 40}{640} = 22,5 \text{ дн.}$$

4.5. Какое предприятие эффективнее использует оборотные средства.

	1 предприятие	2 предприятие
Объём продукции, тыс. р.	4850	6270
Средние остатки оборотных средств, тыс. р.	2420	2870

$$K_{o1} = \frac{Q}{C_o} = \frac{4850}{2420} = 2$$

$$K_{o2} = \frac{6270}{2870} = 2,18$$

Вывод: второе предприятие эффективней использует оборотные средства, т.к. $K_{o2} > K_{o1}$

4.6. Определите норматив оборотных средств в незавершенном производстве, оборачиваемость оборотных средств предприятия, если известно, что выпуск продукции за год составил 10000 единиц; себестоимость изделия – 80тыс.р., цена изделия на 25% превышает его себестоимость; среднегодовой остаток оборотных средств 50000 тыс.р., длительность производственного цикла – 5 дней; коэффициент нарастания затрат в незавершенном производстве – 0,5.

1. Норматив оборотных средств в незавершенном производстве:

$$H = \frac{S \cdot Q \cdot T_{п.ц.} \cdot K_n}{T}, \text{ где}$$

S – себестоимость;

Q – объём продукции;

$T_{п.ц.}$ – длительность производственного цикла;

K_n – коэффициент нарастания затрат;

T – продолжительность периода (360, 90, 30 дн.)

$$H = \frac{80 \cdot 10000 \cdot 5 \cdot 0,5}{360} = 20000 \text{ тыс. руб.}$$

2. Оборачиваемость оборотных средств.

а) коэффициент оборачиваемости.

$$K_o = \frac{Q}{C_o} = \frac{80 \cdot 10000 \cdot 1,25}{50000} = 20 \text{ об.}$$

б) длительность одного оборота.

$$D = \frac{T}{K_o} = \frac{360}{20} = 18 \text{ дн.}$$

6.1. Рассчитать выработку в базисном и плановом периодах, темпы роста и прироста производительности труда, прирост объёма продукции за счёт роста производительности труда, если объём продукции в базисном периоде - 4567тыс.р., в плановом - 4876тыс.р., численность работников в базисном периоде 232чел., в плановом 244чел.

1. Определим выработку:

$$B = \frac{Q}{N} \quad B_b = \frac{4567}{232} = 19,68$$

$$B_n = \frac{4876}{244} = 19,98$$

2. Определим рост производительности труда.

$$П_r = \frac{B_n}{B_b} \cdot 100\% \quad П_r = \frac{19,98}{19,68} \cdot 100\% = 101,5\%$$

прирост – 1,5%

3. Определим прирост объёма продукции:

$$Q_n = \frac{Q_{пл} - B_b \cdot N_{пл}}{Q_n - Q_b} \cdot 100\%$$

$Q_{пл}, Q_b$ – объём продукции в плановом и базисном периоде.

$N_{пл}$ – численность персонала в плановом периоде.

$$Q_n = \frac{4876 - 19,68 \cdot 244}{4876 - 4567} = 23,97\%$$

6.2. Численность работников управленческого персонала и вспомогательных рабочих 116 чел.; намечен рост объёма работ – 105,4%, предполагается увеличить численность управленческого персонала на 4 чел. Определить относительную экономию численности работников за счёт увеличения объёма работ.

$$\mathcal{Э}_ч = \frac{N_b(K_n - K_o)}{100}, \text{ где}$$

N_b – численность управленческого персонала в базисном периоде, чел.

K_n – планомерное увеличение указанной выше категории, %

K_o – планомерное увеличение объёма работ, %

$$\mathcal{Э}_ч = \frac{116 \cdot (103,4 - 105,4)}{100} = -2,32 \text{ чел.}$$

Экономия численности при увеличении объёма работ будет иметь знак «-», а увеличение численности при уменьшении объёма «+».

6.3. Бригаде рабочих в составе 3-х человек, имеющих следующие разряды и соответствующие им тарифные ставки (III разряд – 5,55р., IV разряд – 6,25р., V разряд – 7,02р.), необходимо выполнить определённый объём продукции, норма времени на единицу продукции – 0,207чел.час. Определить среднюю сдельную расценку на единицу продукции.

$$P_{cd} = T_{cm}^n \cdot H_{cp}$$

Находим среднюю часовую тарифную ставку:

$$T_{cm}^{cp} = \frac{5,55 + 6,25 + 7,02}{3} = 6,2 \text{ руб.}$$

$$P_{cd} = 6,2 \cdot 0,207 = 1,28 \text{ руб.}$$

6.4. Определить среднюю заработную плату с учётом районного коэффициента для Южного Урала (1,15), если, тарифная ставка VI разряд – 7,9 р. Выполнить 350 ед. продукции, норма времени на ед. продукции 1,8чел.час.

$$ЗП_{cd} = P_{cd} \cdot Q$$

$$P_{cd} = T_{cm}^n \cdot H_{cp} = 7,9 \cdot 1,8 = 14,22 \text{ руб.}$$

$$ЗП_{cd} = 14,22 \cdot 350 = 4977 \text{ руб.}$$

$$ЗП_{cd} \text{ с учётом коэффициента} = 4977 \cdot 1,15 = 5723,5 \text{ руб.}$$

5.5. Определить повременную – премиальную заработную плату, если рабочий 6-го разряда ($T_{ст} = 7,9$) отработал 176 часов, премия составляет 30% от заработка по тарифу.

$$ЗП_{повр-врем} = T_{cm}^n \cdot Vф + премия$$

$$ЗП_{повр-врем} = 7,9 \cdot 176 + 417,12 = 1807,5 \text{ руб.}$$

6.6. Определить заработную плату при повременной форме с учётом районного коэффициента для Южного Урала, если рабочий отработал 22 смены, из них 2 смены праздничные, доплата за условия труда 8% к тарифу, тарифная ставка – 6,25р.

$$ЗП_{повр} = T_{cm}^n \cdot Vф + \text{дополнительные надбавки.}$$

$$\text{Отработанное время} = 22 \text{ см.} \cdot 8 \text{ час.} = 176 \text{ час.}$$

За работу в праздники доплата 100% к тарифу, т.е. дополнительно к оплате 16час.

$$ЗП_{повр} = 6,25 \cdot (176 + 16) = (1200 + 96) \cdot 1,15 = 1490,4$$

$$\text{Доплата за условия труда} = 1200 \cdot 0,08 = 96$$

6.7 Предприятие планирует выпустить основной продукции на сумму 325,6 млн. руб., провести работы на сторону промышленного характера на 41,15 млн.руб. с планируемой стоимостью полуфабрикатов собственного изготовления на сумму 23,7 млн. руб., из них 80% будет потреблено в собственном производстве. Размер незавершенного производства должен увеличиться в конце года на 5 млн. руб. Стоимость материальных затрат составит 40% от товарной продукции. Определите плановый размер реализованной валовой и чистой продукции.

Решение:

1) Объем товарной продукции определяется по формуле:

$$T = T_{г} + T_{к} + T_{п} + \Phi, \text{ где}$$

$T_{г}$ – стоимость готовых изделий (услуг, работ), предназначенных для реализации на сторону;

$T_{к}$ – стоимость готовых изделий для нужд капитального строительства и непромышленного хозяйства своего предприятия;

$T_{п}$ – стоимость полуфабрикатов своей выработки и продукции вспомогательных и подсобных хозяйств, предназначенных для реализации на сторону;

Φ – стоимость основных фондов собственного производства;

$$T = 325,49 + 41,15 + \frac{23,7 \cdot 20\%}{100\%} = 371,49 \text{ млн.руб}$$

2) Объем валовой продукции может быть рассчитан:

$$В = T + (Н_{кн} - Н_{пн}) + (И_{кн} - И_{пн}), \text{ где}$$

Нкн, Ннп – стоимость незавершенного производства на конец и начало периода соответственно;
Икн, Инп – стоимость специального инструмента, полуфабрикатов собственного изготовления на конец и начало периода соответственно.

$$B = 371,49 + 5 = 376,49 \text{ млн. руб.}$$

3) Объем реализованной продукции определяется:

$$P = T + (P_{нп} + P_{кп}) + (T_{хнп} - T_{хкп}), \text{ где}$$

$P_{нп}, P_{кп}$ – стоимость остатков нереализованной продукции на начало и конец периода соответственно;

$T_{хнп}, T_{хкп}$ – стоимость продукции, находящейся на ответственном хранении у покупателя на начало и конец периода соответственно.

В нашем случае $P = T = 371,49$ млн.руб.

4) Чистая продукция определяется по формуле: $Ч = Q - Mз$, где Q – объем продаж, ($Q = T$);

$Mз$ – материальные затраты.

$$Ч = 371,49 - \frac{(371,49 \cdot 40\%)}{100\%} = 222,95 \text{ млн.руб.}$$

Ответ: 371,49млн.руб., 376,49млн.руб., 222,95млн.руб.

Задача 8.1. Рассчитайте точку безубыточности по данным таблицы:

Показатели	млн. руб.
Выручка от реализации	386
Переменные затраты на весь объем	251
Постоянные затраты	100
Прибыль	35
Цена, тыс.руб./шт.	386
Объем реализации, шт.	1000
Средние переменные затраты, тыс.руб./шт.	251

Решение:

Критический объем реализации = $100 \text{ млн.руб.} / (386 - 51) \text{ тыс.руб./шт.} = 740 \text{ шт.}$

Порог рентабельности = $740 \text{ шт.} \cdot 386 \text{ тыс.руб./шт.} = 285 \text{ млн. руб.}$

Запас финансовой прочности = $386 \text{ млн.руб.} - 285,7 \text{ млн. руб.} = 100,3 \text{ млн.руб.}$

Марка безопасности = $1000 \text{ шт.} - 740 \text{ шт.} = 260 \text{ шт.}$

Ответ: При объеме реализации 740шт. и выручке от реализации 285,7млн.руб. предприятие возмещает все затраты и расходы полученными доходами, при этом прибыль предприятия равна нулю. Запас финансовой прочности при этом составляет 100,3млн.руб.

Графический способ:

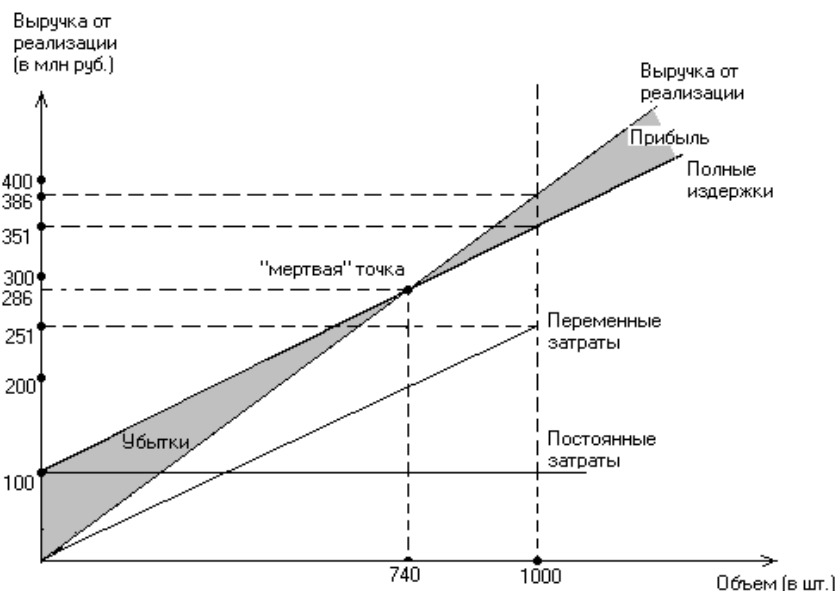


Рис.3. Определение точки безубыточности

Порядок работы:

1. Прямая выручки от реализации строится с помощью точки А:

Выручка = Цена реализации · Объем реализации = $386 \text{ тыс.руб.} \cdot 1000 \text{ шт.} = 386 \text{ млн.руб.}$

2. Прямая постоянных затрат представляет собой горизонталь на уровне 100млн.руб.

3. Прямая суммарных затрат строится с помощью точки Б:

Суммарные затраты = Переменные затраты + Постоянные затраты = Переменные затраты на единицу товара · Объем реализации + Постоянные затраты = 251тыс. руб./шт. · 1000шт. + 100млн. руб. = 351млн. руб.

4. Порогу рентабельности соответствует объем реализации 740шт. и выручка от реализации 285,7млн. руб.

5. Нижний левый треугольник соответствует зоне убытков предприятия до достижения точки безубыточности, верхний правый треугольник – зоне прибылей.

Задача 9.1.

Составьте калькуляцию изделия (подкладка под звездочку кормораздачи) для межцехового хозрасчета, если отчисления на зарплату на изделие по нарядам составляют 1620руб., за выслугу лет 21%; отчисления на социальное страхование – 35,6%; уральские – 15%. Накладные расходы 90%. Цена металла (листовая сталь) 2380 руб. за 1 кг., вес изделия – 0,54кг..

Решение:

Калькуляция изделия:

затраты на материалы: $0,54 \text{ кг} \cdot 2380 \text{ руб./кг} = 1285,2 \text{ руб.}$

затраты на зарплату: 1620 руб.

единый социальный налог: $1620 \cdot 0,356 = 576,72 \text{ руб.}$

отчисления за выслугу лет: $1620 \cdot 0,21 = 340,2 \text{ руб.}$

районный коэффициент $(1620 + 576,72 + 340,2) \cdot 0,15 = 380,54 \text{ руб.}$

Итого: $1620 + 576,72 + 340,2 + 380,54 = 2917,46 \text{ руб.}$

Накладные расходы: $(1285,2 + 2917,46) \cdot 0,9 = 3782,4 \text{ руб.}$

Полная себестоимость: $1285,2 + 2917,46 + 3782,4 = 7985 \text{ руб.}$

Задача 9.2.

Определите цеховую себестоимость продукции и ее структуру, если стоимость основного материала $Z_m = 800$ тыс.руб.; зарплата основных производственных рабочих $Z_{зп} = 65$ тыс.руб.; амортизационные отчисления $Z_a = 36$ тыс.руб.; доля амортизационных затрат в цеховых расходах $L_a = 0,15$; прочие цеховые расходы $Z_{пр} = 5\%$.

Решение:

1. Цеховые расходы могут быть определены по формуле:

$$Z_{цех.} = \frac{Z_a}{L_a} = \frac{36 \text{ тыс. руб.}}{0,15} = 240 \text{ тыс. руб.}$$

2. Прочие цеховые расходы определяются:

$$Z_{пр} = Z_{цех.} \cdot 0,05 = 240 \cdot 0,05 = 12 \text{ тыс.руб.}$$

3. Цеховая себестоимость определяется:

$$C_{цех.} = Z_m + Z_{зп.} + Z_{цех.} + Z_{пр.} = 800 + 65 + 240 + 12 = 1117 \text{ тыс. руб.}$$

Определим долю (структуру).

а) зарплаты основных производственных рабочих:

$$\frac{65}{1117} = 0,38 \text{ или } 58\%$$

б) основных материалов:

$$\frac{800}{1117} = 0,716 \text{ или } 71,6\%$$

в) полных цеховых расходов:

$$\frac{240+12}{1117} = 0,226 \text{ или } 22,6\%$$

Задача 9.3.

Определите экономию на материальных затратах, если в плановом периоде норма расхода материала на единицу продукции составила 0,4 кг, цена 15 тыс. руб./т, коэффициент использования материала $K_i = 0,8$. Фактический расход составил 0,4 кг; цена возросла до 16 тыс. руб./т, коэффициент использования материала до $K_i = 0,9$. Годовой объем производства продукции – 20 тыс. шт.

Решение:

1. Рассчитаем материальные затраты на единицу продукции по формуле:

$$Z_m = \frac{\text{Ред.} \cdot \text{Ц}}{K_i}, \text{ где}$$

Ред – расход материала на единицу продукции;

Ц – цена за единицу продукции;

K_i – коэффициент использования материала.

По плану $Z_{мпл} = (0,4 \text{ кг} \cdot 15 \text{ тыс.руб./т}/1000)/0,8 = 7,5 \text{ руб.}$

Фактически $Z_{мф} = (0,4 \cdot 16 \text{ тыс.руб./т}/1000)/0,9 = 7,1 \text{ руб.}$

2. Экономии можно рассчитать:

$$\text{Эм} = \frac{Z_{\text{млп}} - Z_{\text{мф}}}{Q} = \frac{7,5 - 7,1}{20000} = 8 \text{ тыс. руб.}, \text{ где}$$

Q – годовой объем производства.

Задача 10.1.

Проследите формирование цен на промышленную продукцию (в руб.), если полная себестоимость единицы промышленной продукции 25руб., прибыль, приходящаяся на единицу продукции 9руб., налог на добавленную 5,32руб., прибыль и расходы сбытовых организаций на единицу продукции 3руб., торговых организаций 5руб.

Решение:

1. Оптовая цена предприятия: $\text{Цопт. пр.} = \text{Сп} + \text{П}$, где
 Сп – себестоимость единицы промышленной продукции;
 П – прибыль на единицу продукции;

$$\text{Цопт. пр.} = 25 + 9 = 34 \text{руб.}$$

2. Оптовая цена промышленные товары:

$$\text{Цопт. пром.} = \text{Цопт. пр.} + \text{НДС} + \text{Пс}, \text{ где}$$

НДС – налог на добавленную стоимость;

Пс – прибыль и расходы сбытовых организаций;

$$\text{Цопт. пром.} = 34 + 5,32 + 3 = 42,32 \text{руб.}$$

3. Розничная цена: $\text{Цроз} = \text{Цопт. пром.} + \text{Пт}$, где

Пт – прибыль и расходы торговых организаций;

$$\text{Цроз.} = 42,32 + 5 = 47,32 \text{руб.}$$

Ответ: 47,32руб.

Задача 10.2.

Определите свободную оптовую цену изготовителя на товар, если себестоимость его выпуска 5000 руб. за единицу, планируемая производителем рентабельность 20% к затратам.

Решение:

Свободная оптовая цена изготовителя составляет:

$$5000 + \frac{5000 \cdot 20\%}{100\%} = 6000 \text{руб.}$$

Ответ: 6000руб.

Задача 10.3.

Определите оптовую (отпускную) цену на товар, если себестоимость его выпуска 600руб. за единицу, приемлемая для производителя рентабельность 20% к затратам, ставка акциза 15%, ставка НДС 20%.

Решение:

$$1. \text{ Прибыль} = \text{Затраты} \cdot \text{Рентабельность} = \frac{600 \cdot 20\%}{100\%} = 120 \text{руб.}$$

$$2. \text{ Цена изготовителя} = \text{Себестоимость} + \text{Прибыль} = 600 + 120 = 720 \text{руб.}$$

$$3. \text{ Цена оптовая без НДС (115\%)} =$$

$$\text{Цена изготовления (100\%)} + \text{Акциз (15\%)} =$$

$$= 720 + \frac{720 \cdot 15\%}{100\%} = 828 \text{руб.}$$

$$4. \text{ Цена оптовая с НДС (120\%)} =$$

$$\text{Цена оптовая без НДС (100\%)} + \text{НДС (20\%)} =$$

$$828 + \frac{828 \cdot 20\%}{100\%} = 993,6 \text{руб.}$$

Задача 10.4.

Определите оптовую цену предприятия, если полная себестоимость единицы продукции 25руб., годовой объем реализации 5000 единиц, производственные фонды 300тыс.руб., рентабельность предприятия 0,15.

Решение:

$$1. \text{ Себестоимость годового объема производства} = \text{себестоимость единицы} \cdot \text{годовой объем} = 25 \cdot 5000 = 125 \text{тыс.руб.}$$

$$2. \text{ Плановая прибыль} = \text{Стоимость производственных фондов} \cdot \text{Рентабельность} = 300 \cdot 0,15 = 45 \text{тыс.руб.}$$

$$3. \text{ Рентабельность, рассчитанная по себестоимости} =$$

$$\frac{\text{Плановая прибыль}}{\text{Себестоимость годового объема}} = \frac{45 \text{ тыс. руб.}}{125 \text{ тыс. руб.}} = 0,36$$

$$4. \text{ Оптовая цена предприятия} = \text{Себестоимость годового объема} \cdot (1 + \text{Рентабельность}) = 125 \cdot (1 + 0,36) = 172,5 \text{руб.}$$

Ответ: 172,5 руб.

Задача 10.5.

Определите оптовую цену промышленности, если полная себестоимость 25руб., доля материала в полной себестоимости 0,8; прибыль и расходы сбытовых организаций на годовой объем реализации 15тыс. руб., оптовая цена предприятия 34 руб., годовой объем 5000 единиц изделий, НДС 0,2.

Решение:

1. Стоимость материальных затрат = 25руб. · 0,8 = 20руб.

2. Прибыль и расходы сбытовых организаций на единицу продукции = $\frac{\text{Прибыль и расходы на годовой объем}}{\text{Годовой объем реализации}} = \frac{15000}{5000} = 3 \text{ руб.}$

3. Оптовая цена промышленности = Оптовая цена предприятия + (Оптовая цена предприятия – Стоимость материальных затрат) · НДС + Прибыль сбытовых организаций = 34 + (34 – 20) · 0,2 + 3 = 39,8руб.

Ответ: 39,8 руб.

Задача 11.1.

Выручка от реализации продукции – 500тыс.руб.; затраты на производство продукции – 390тыс.руб.; прибыль от реализации материальных ценностей – 14тыс.руб.; прибыль от внереализационных операций – 12тыс.руб. Определите балансовую прибыль; уровень рентабельности реализованной продукции.

Решение:

1. Балансовая прибыль определяется по формуле:

$$Пб = Прп + Прмц + Пво, \text{ где}$$

Прп – прибыль от реализации продукции (работ, услуг); $Прп = В - С$ (здесь В – выручка от реализации продукции (работ, услуг); С – затраты на производство и реализацию продукции (работ, услуг);

Прмц – прибыль от реализации иных материальных ценностей;

Пво – доходы от внереализационных операций, уменьшенные на сумму расходов по этим операциям.

$$Пб = (500 - 390) \text{ тыс. руб.} + 14 \text{ тыс. руб.} + 12 \text{ тыс. руб.} = 136 \text{ тыс. руб.};$$

2. Рентабельность реализованной продукции определяется по формуле:

$$Рп = \frac{Прп}{С} \cdot 100\% = \frac{110 \text{ тыс. руб.}}{390 \text{ тыс. руб.}} \cdot 100\% = 28,2\%$$

Ответ: 136 тыс. руб.; 28,2%.

Задача 11.2.

Определите рост прибыли в отчетном периоде по сравнению с базисным, если объем реализованной продукции в отчетном году составил 340 тыс.руб., в базисном – 300 тыс.руб.; прибыль от реализации продукции в базисном году – 56 тыс. руб.

Решение:

Рост прибыли за счет увеличения объема производства и реализации продукции определяется по формуле:

$$\Delta П = \left(\frac{Q1}{Q0} - 1 \right) \cdot П_{рл0}, \text{ где}$$

Q1, Q0 – объем реализованной продукции соответственно в отчетном и базисном периоде, руб.;

Прп0 – прибыль от реализации продукции в базисном периоде, руб.

$$\Delta П = \frac{340 \text{ тыс. руб.}}{300 \text{ тыс. руб.} - 1} \cdot 56 \text{ тыс. руб.} = 7,47 \text{ тыс. руб.}$$

Ответ: 7,47 тыс.руб.

Задача 11.3.

Балансовая прибыль предприятия в отчетном году составила 56 тыс.руб., в базисном – 64 тыс.руб., среднегодовая стоимость ОПФ в отчетном году – 724 тыс.руб., среднегодовой остаток оборотных средств 32 тыс.руб. Определите изменение уровня общей рентабельности.

Решение:

Рентабельность производства определяется по формуле:

$$Р = \frac{Пб}{\text{ОПФ} + \text{НОС}} \cdot 100\%, \text{ где}$$

ОПФ – среднегодовая стоимость основных производственных фондов, руб.

НОС – норматив оборотных средств, руб.

Рост (снижение) уровня рентабельности в результате изменения балансовой прибыли определяется:

$$\Delta Р = \frac{Пб1 - Пб0}{\text{ОПФ}1 + \text{НОС}1} \cdot 100\% = \frac{56 - 64}{724 + 32} \cdot 100\% = 1,06\%$$

Ответ: уровень общей рентабельности снизился на 1,06%.

Задача 11.4.

Определите плановую прибыль от реализации товарной продукции по рыночным ценам, если на начало года нереализованной продукции А – 1000ед., продукции Б – 800ед.; план выпуска товарной продукции А – 8000ед., продукции Б – 6000ед. Остатки нереализованной товарной продукции на конец года планируются: продукции А – 200ед., продукции Б – 100ед.; полная себестоимость единицы продукции по плану: продукции А – 0,7тыс.руб. продукции Б – 0,52 тыс.руб.; рыночная цена продукции А – 0,8тыс.руб., продукции Б – 0,6тыс.руб.

Решение:

Прибыль от реализации товарной продукции определяется по формуле:

$$\text{Прп} = \sum_{i=1}^m (\text{Ц}_i - \text{С}_i) \cdot \text{Q}_i, \text{ где}$$

$\text{Ц}_i, \text{С}_i$ – рыночная цена и себестоимость единицы i -й продукции;

Q_i – годовой объем реализации товарной продукции, шт.

($\text{Q}_i = \text{ТПн}_i + \text{ТПк}_i$, где $\text{ТПн}_i, \text{ТПк}_i$ – остатки товарной продукции на начало и конец года; ТП_i – годовой выпуск i -й продукции);

m – количество наименований реализуемой продукции.

1. Плановый объем реализации продукции:

$$\text{QA} = 1000 \text{шт.} + 8000 \text{шт.} - 200 \text{шт.} = 8800 \text{шт.}$$

$$\text{QB} = 800 \text{шт.} + 6000 \text{шт.} - 100 \text{шт.} = 6700 \text{шт.}$$

2. Выручка от реализации товарной продукции:

$$\text{ВрА} = 8800 \cdot 0,8 = 7,04 \text{млн.руб.};$$

$$\text{ВрБ} = 6700 \cdot 0,6 = 4,02 \text{млн.руб.};$$

$$\text{Вробщ.} = 7,04 + 4,02 = 11,06 \text{млн.руб.};$$

3. Себестоимость реализованной продукции:

$$\text{СА} = 8800 \cdot 0,7 = 6,16 \text{млн.руб.};$$

$$\text{СБ} = 6700 \cdot 0,52 = 3,48 \text{млн.руб.};$$

$$\text{Собщ} = 6,16 + 3,48 = 9,64 \text{ млн. руб.};$$

4. Прибыль от реализации продукции:

$$\text{Прп} = 11,06 - 9,64 = 1,42 \text{млн.руб.}$$

Задача 12.1.

Экспортер предложил цинковый концентрат с содержанием цинка 69% по цене 120долл. США за тонну. При этом коэффициент, учитывающий потери цинка при переработке концентрата %, стоимость переработки 1т концентрата 60долл., средняя цена за 1т цинка на Лондонской бирже 250долл. Необходимо определить обоснованность запрашиваемой цены.

Решение:

Для решения задачи используем метод биржевых котировок, определяемый формулой:

$$X = \frac{\text{Ц}_ц \cdot (\text{П}_ц - K)}{100\%} - \text{С}_п, \text{ где}$$

X – определяемая мировая цена за 1т цинкового концентрата;

$\text{Ц}_ц$ – средняя цена за 1т на Лондонской бирже металлов за определенный период(от бмес.до 1 года);

$\text{П}_ц$ – процентное содержание цинка в концентрате;

K – коэффициент, учитывающий потери цинка при переработке концентрата в цинк самой высшей чистоты (98%);

$\text{С}_п$ – стоимость переработки 1т концентрата в чистый цинк.

$$X = \frac{250 \cdot (69\% - 9\%)}{100\%} - 60 = 90 \text{ долларов}$$

Вывод: расчет показывает, что предложенная экспортером цена в 120долл. завышена.

Приведем пример составления основных статей внешнеторгового контракта:

Раздел 1. «Предмет контракта».

Текст контракта начинается с преамбулы, в которой указывается полное юридическое наименование сторон, заключивших договор. Традиционно первым указывается наименование продавца и вторым наименование фирмы-покупателя.

Пример. Фирма «Югомонтана» г. Белгород, именуемая в дальнейшем продавец, и В/О «Мосмясо» г. Москва, именуемое в дальнейшем покупатель, заключили настоящий контракт о нижеследующем:

Продавец продал, а покупатель купил 3400 метротонн нетто замороженной мясной свинины в полутушах. При заключении внешнеторговой сделки партнеры должны четко распределить между собой многочисленные обязанности, связанные с доставкой товара от продавца к покупателю. Для унификации понимания прав и обязанностей сторон разрабатываются базисные условия поставки, которые устанавливают базис (основу) в зависимости от того включаются расходы по доставке в цену товара или нет.

Раздел 2. «Качество товара».

В международной практике используются следующие способы определения качества товара в контрактах:

- по стандартам;
- техническим условиям (описанию);
- спецификации;
- образцам;
- предварительному осмотру;
- содержанию отдельных веществ в товаре.

Пример. Качество проданной по настоящему контракту свинины должно соответствовать техническим условиям, ветеринарным требованиям, изложенным в приложениях №1,2,3, являющихся неотъемлемой частью контракта, и должно быть подтверждено сертификатом о качестве.

Раздел 3. «Цена и общая сумма контракта».

В качестве контрактной цены используются следующие виды цен: справочные цены, биржевые котировки, цены международных аукционов, цены отдельных крупных предложений и запросов, цены конкурентов.

Пример. Цена за проданный по настоящему контракту товар устанавливается в долларах США (123долл. за метротонну нетто), включая стоимость тары, упаковки и маркировки товара, а также расходы по погрузке и укладке товара в трюмах судна и стоимость сепарационных материалов. 2.Цены на поставляемые товары по позициям указаны в приложении №1. Цены твердые и не подлежат изменению.

Раздел 4. «Срок поставки».

Срок поставки согласован сторонами и предусмотрен в контракте, временные периоды, в течение которых продавец должен передать предмет сделки покупателю. Продавец поставит покупателю товар в феврале-апреле 2007г. в соответствии с согласованным между продавцом и покупателем графиком поставок по месяцам и видам транспорта продавцу предоставляется право досрочной поставки товара по согласованию с покупателем. Кроме срока поставки в данном разделе выделяется дата поставки.

Раздел 5. «Условия платежа».

Устанавливается вид валюты платежа, способ и порядок расчетов за поставленный товар, перечень документов, представляемых к оплате.

Пример. «Платежи по настоящему контракту будут осуществляться в следующих размерах:

- 5% стоимости контрактного заказа вносятся наличными в течение 30 дней от даты вступления контракта в силу;
- 5% суммы заказа оплачиваются наличными в течение 30 дней от даты представления предварительного проекта;
- 5% вносятся наличными в течение 30 дней со дня представления окончательного проекта;
- 5% наличными от стоимости каждой поставки в течение 45 дней после получения документов на инкассо;
- 5% гарантийная сумма;

Оставшаяся сумма в размере 75% стоимости контракта выплачивается заказчиком десятью равными полугодовыми взносами.

Раздел 6. «Сдача-приемка».

В контракте устанавливаются порядок сдачи-приемки, а именно:

- вид сдачи-приемки;
- место и сроки сдачи-приемки;
- способы сдачи-приемки товара по количеству;
- способы сдачи-приемки по качеству.

Пример. Товар считается сданным продавцом и принятым покупателем:

а) по количеству согласно весу, указанному в накладной международного железнодорожного грузового сообщения. В случае частичной утраты груза покупатель предъявляет претензию продавцу; основанием для предъявления претензии является коммерческий акт, составленный на пограничной станции при передаче груза, и накладная международного грузового железнодорожного сообщения. Претензия должна быть предъявлена продавцу не позднее двух месяцев по истечении месяца поставки. Недостача веса до 1,0% во внимание не принимается.

б) по качеству согласно сертификата качества, выданному заводом –изготовителем товара покупатель имеет право проверить содержание влаги в хлоркалии во время перегрузки его на границе. Если содержание влаги окажется выше 2%, покупатель имеет право предъявить продавцу рекламацию не позднее двух месяцев после поставки и получить от продавца возмещение путем возврата стоимости товара по весу, равному содержанию влаги в части превышающей 2%.

Раздел 7. «Упаковка и маркировка товара».

Оговариваются требования к упаковке товара, вид упаковки, условия упаковки. Маркировка товара должна соответствовать перечисленным в контракте реквизитам.

Пример. Упаковка должна предохранять груз от всякого рода повреждений с учетом возможных перегрузок в пути, а также длительного хранения. Ящики маркируются с двух боковых сторон. На каждое место наносится несмываемой краской следующая маркировка (на русском и английском языках).

Раздел 8. «Санкции».

Санкции предусматриваются в случае просрочки в поставке товара. Продавец уплачивает покупателю штраф в размере 0,5% стоимости товара за недобросовестное выполнение обязательств по контракту как по отношению к продавцу, так и к покупателю.

Пример. В случае просрочки в поставке товара продавец уплачивает покупателю штраф в размере 0,5% стоимости товара.

Раздел 9. Арбитраж.

Арбитраж определяется порядок разрешения споров.

Пример. Все споры и разногласия, которые могут возникнуть из настоящего контракта или в связи с ним, подлежат рассмотрению (с исключением обращения сторон в общие суды) в Международном коммерческом Арбитраже при Торгово-промышленной палате в г. Москве в соответствии с Регламентом этого Арбитража, решения которого являются окончательными и обязательными для обеих сторон.

Раздел 10. Форс-мажор.

Форс-мажор – это обстоятельства непреодолимой силы, препятствующие исполнению контракта, которые невозможно было предвидеть в момент подписания договора (пожары, наводнения, землетрясения, ураганы, войны, забастовки и т.д.).

Пример. При наступлении обстоятельств невозможности полного или частичного исполнения любой из сторон обязательств по настоящему контракту срок исполнения отодвигается соразмерно времени в течение, которого будут действовать такие обстоятельства. Если эти обстоятельства будут продолжаться более трех месяцев, то каждая сторона имеет право отказаться от дальнейшего исполнения обязательств по контракту, и в этом случае ни одна из сторон не будет иметь права на возмещение другой стороной убытков.

Раздел 11. Прочие условия.

Каждый контракт имеет свои особенности, которые должны быть учтены при его заключении, т.е. кроме основных условий стороны согласовывают другие взаимные права и обязанности.

Раздел 12. Юридические адреса сторон.

Указываются полное фирменное наименование, местонахождение и почтовые реквизиты сторон. Задания для самостоятельного решения.

Задача 12.2.

Задание на расчет конкурентного листа на краситель для медицинской промышленности.

Заказ.

Количество – 10т.

Срок поставки – 2-3 квартал.

Платеж-инкассо.

Предложения

1. «ЭНИ» (Италия) – 5550ит. лир, 10т., май, инкассо.
2. «Эй-энд-ди» (Англия) – 5,10 ф.ст.,10т., сентябрь, аккредитив.
3. «Эл-пи-си» (Англия) – 2,75 ф.ст.,10т., 3 квартал, аккредитив.
4. «Коалит» (Англия) – 4,5 ф.ст., 5т., 3 квартал, инкассо.
5. «Сога»(Франция) – 27 фр.фр.,10т.,3 квартал, инкассо.
6. «Людимекс» (Голландия) – 9,7долл. США, 10т., 3 квартал., инкассо.

Тенденция рынка – повышательная.

Предыдущая сделка: «ЭНИ» – 5520ит. лир, 10т., ФОБ.

Курсы валют:

1 долл. США=1521ит.лир.

1 долл. США=5,145фр.фр.

1 долл. США=0,625ф.ст.

Предложения получены в апреле.

Рекомендации:

Сравнить предложения, пересчитать их на одну базу и определить лимиты цены.

Задача 12.3.

«Задание на расчет конкурентного листа на закупку химических товаров»

Заказ.

Количество – 200т.

Срок поставки – 2-3 квартал.

Платеж-инкассо.

Предложения.

1. «Ю.К. Пейнтс» (Индия) – 7,1долл.США, ФОБ, 100т., 3-4 квартал, аккредитив.
2. «Уша» (Индия) – 7,2 долл. США, ФОБ, 100т, 3-4 квартал, инкассо.
3. «Кемимпекс» (Индия) – 8,52 долл. США, ФОБ, 100 т., 3-4 квартал, инкассо.
4. «Атул» (Индия) – 8,55 долл. США, ФОБ, 100 т., 3-4 квартал, аккредитив.
5. «Керамтек» (Германия) – 9,6 нем. марки, ФОБ, 120т., 3-4 квартал, инкассо.

Фирмы «Кемимпекс» и «Атул» являются торговыми.

Тенденция рынка – повышательная.

Предыдущая сделка: «Уша» (Индия) – 5,7 долл. США, FOB, 20т.

Курсы валют.

1 долл. США = 1,523 нем. марки.

Транспортные расходы.

При доставке из Индии – 5%,

При доставке из Германии – 3%.

Рекомендации.

Сравнить предложения, пересчитать их на одну базу и определить лимиты цены.

4 ВАРИАНТЫ КОНТРОЛЬНОЙ РАБОТЫ

1 вариант

Теоретические вопросы

1. Строительная организация: сущность, признаки, особенности, классификация по отраслевым признакам.
2. Организационно-правовые формы хозяйствования: основные виды, преимущества и недостатки.

Практические задания

Задание 1

Рассчитайте продолжительность производства партии мягких игрушек. Время перерывов в работе составляет 10 мин, время технологического обслуживания производства игрушек 2 часа и время технологической обработки игрушек 2 часа 20 мин.

Задание 2

Определить показатели структуры основных производственных фондов.

Виды основных производственных фондов	Стоимость, тыс. руб.	Структура в %
1	2	3
Всего основных производственных фондов, в том числе:	12500	
– здания и сооружения	4300	
1	2	3
– машины и механизмы	5600	
– силовые машины и оборудование	500	
– транспортные средства	1800	
Прочие, из них:	300	
производственный инструмент	200	
конторский инвентарь	100	

2 вариант

Теоретические вопросы

1. Производственный процесс и технологический цикл в строительстве: понятие, содержание, структура и основные этапы.
2. Основные фонды предприятия: сущность, назначение, классификация и оценка.

Практические задания

Задание 1

Предприятие приобрело в 1993 г автомобильный кран. Определить его первоначальную и остаточную стоимость на 1 января 2004 г. Оптовая стоимость крана 16 млн. р., годовая норма амортизации на восстановление первоначальной стоимости – 9%, транспортные и заготовительно-складские расходы составляют 7% от оптовой цены.

Задание 2

Определить в каком квартале предприятие эффективнее использует основные фонды.

Исходные данные.

№ варианта	Годовой объем работ, млн. р.		Среднегодовая стоимость основных фондов, млн. р.	
	1 квартал	2 квартал	1 квартал	2 квартал
1	7785	8000	2089	2200
2	5875	4595	1500	1600
3	9000	4500	3000	1200
4	1236	6549	789	5469
5	7896	8965	3654	4563
6	4785	2365	2145	985
7	1452	6587	654	3214
8	6589	6512	1589	3654
9	325	987	147	293
10	3698	4578	1478	1973

3 вариант

Теоретические вопросы

1. Износ и амортизация основных фондов предприятия, их прирост и обновление, показатели состояния и эффективности использования основных фондов.
2. Оборотный капитал: понятие и его состав, классификация и структура оборотных фондов, показатели оценки и эффективности использования оборотных средств.

Практические задания

Задание 1

Определить в каком квартале предприятие эффективнее использует основные фонды.

Исходные данные.

№ варианта	Годовой объем работ, млн. р.		Среднегодовая стоимость основных фондов, млн. р.	
	1 квартал	2 квартал	1 квартал	2 квартал
1	7785	8000	2089	2200
2	5875	4595	1500	1600
3	9000	4500	3000	1200
4	1236	6549	789	5469
5	7896	8965	3654	4563
6	4785	2365	2145	985
7	1452	6587	654	3214
8	6589	6512	1589	3654
9	325	987	147	293
10	3698	4578	1478	1973

Задание 2

Определить коэффициенты интенсивности и экстенсивности загрузки оборудования.

Исходные данные.

№	Выработка фактическая	Выработка нормативная	Фактически отработанное время оборудованием	Полезное время работы оборудования
1	180	150	560	500
2	280	200	670	590
3	380	310	760	630
4	460	390	840	715
5	570	420	925	934
6	630	510	1050	930
7	780	640	1254	1140
8	850	730	1380	1250
9	910	820	1460	1370
10	1100	930	1590	1430

4 вариант

Теоретические вопросы

1. Капитальные вложения и инвестиционный процесс: понятие, назначение, структура, формы и источники финансирования, показатели эффективности.
2. Аренда и лизинг: понятие, назначение, принципы, преимущества и недостатки, структура арендной платы.

Практические задания

Задание 1

Определить коэффициент оборачиваемости оборотных средств, среднюю продолжительность оборота и время пребывания оборотных средств на отдельных стадиях кругооборота (в днях).

Исходные данные

№ варианта	Объем продукции (млн. р.)	Средний остаток оборотных средств (млн. р.)	Производственные запасы (млн. р.)	Незавершенное производство (млн. р.)	Средства в обращении (млн. р.)
1	8000	4000	3000	600	400
2	9874	6512	1170	1986	2456
3	5000	2500	1500	700	300
4	6541	2891	1796	589	506
5	4800	2000	700	800	500
6	6000	2600	1600	200	800
7	9200	3100	2100	200	800
8	6600	2300	1100	500	700
9	7800	3900	1800	1100	1000
10	3250	625	400	125	100

Задание 2

Бригаде рабочих в составе 6 человек, каждый из которых имеет следующие разряды и соответствующие им тарифные ставки:

по 2 разряду – 2 чел., тарифная ставка – 4,28 р.

по 3 разряду – 1 чел., тарифная ставка – 5,55 р.

по 4 разряду – 2 чел., тарифная ставка – 6,25 р.

по 5 разряду – 1 чел., тарифная ставка – 7,02 р.

Необходимо выполнить 350 ед. продукции, норма времени на ед. продукции – 0,56 чел. час. Определить среднюю заработную плату на всю бригаду.

5 вариант

Теоретические вопросы

1. Нематериальные активы: понятие, назначение и состав.
2. Кадры предприятия: понятие, структура, количественные и качественные показатели по труду, производительность труда работников и пути повышения.

Практические задания

Задание 1

Определить сдельную заработную плату с учетом коэффициента для Южного Урала.

Исходные данные.

№ вар.	Разряд	Тарифная ставка руб.	Объем прод. шт.	Норма времени на ед. продукции чел. час
1	3	5,55	156	12,6
2	4	6,25	256	11,3
3	5	7,02	348	10,5
4	6	7,9	453	9,4
5	3	5,55	562	8,2
6	4	6,25	631	7,6
7	5	7,02	725	3,2
8	6	7,9	846	1,8
9	3	5,55	913	1,2
10	4	6,25	1025	0,98

Задание 2

Определить коэффициент оборачиваемости оборотных средств, среднюю продолжительность оборота и время пребывания оборотных средств на отдельных стадиях кругооборота (в днях).

Исходные данные

№ варианта	Объем продукции (млн. р.)	Средний остаток оборотных средств (млн. р.)	Производственные запасы (млн. р.)	Незавершенное производство (млн. р.)	Средства в обращении (млн. р.)
1	8000	4000	3000	600	400
2	9874	6512	1170	1986	2456
3	5000	2500	1500	700	300
4	6541	2891	1796	589	506

5	4800	2000	700	800	500
6	6000	2600	1600	200	800
7	9200	3100	2100	200	800
8	6600	2300	1100	500	700
9	7800	3900	1800	1100	1000
10	3250	625	400	125	100

6 вариант

Теоретические вопросы

1. Особенности труда в строительстве, основные понятия: оплата труда, заработная плата, минимальный размер оплаты труда, тарифная и бестарифная системы оплаты труда.
2. Понятие менеджмента. Менеджмент как особый вид профессиональной деятельности. Цели и задачи управления организациями. Особенности управления организациями различных организационно-правовых форм.

Практические задания

Задание 1

Определить сдельно-премиальную заработную плату, с учетом коэффициента для Южного Урала, если премия начисляется за 100%-ное выполнение задания и за каждый % перевыполнения задания.

Исходные данные.

№ вар.	Сдельная расценка руб.	Объём продукции руб.	Премия за 100% процентное выполнение задания, %	Премия за перевыполнение задания, %	Фактическое выполнение задания, %
1	69,9	25	40	2	102
2	70,6	20	45	3	103
3	73,7	22	50	4	104
4	74,2	30	55	2	105
5	45,5	64	60	3	106
6	47,5	72	65	4	107
7	22,4	88	70	2	102
8	14,2	95	40	3	103
9	6,66	105	45	4	104
10	6,12	112	50	2	105

Задание 2

Определите объем валовой, товарной и реализованной продукции исходя из следующих данных:

Показатели, руб.	Вариант	
	1	2
1. Выпущено изделий для реализации на сторону	44185	48900
2. Прочая продукция для реализации на сторону	1915	1210
3. Стоимость выполненных на сторону работ	750	820
4. Стоимость полуфабрикатов для реализации на сторону	450	480
5. Стоимость основных фондов собственного производства	500	600
6. Стоимость материалов заказчика, поступивших в переработку	200	300
7. Стоимость полуфабрикатов собственного производства на начало периода	500	700
на конец периода	250	800
8. Стоимость незавершенного производства на начало периода	50	60
на конец периода	100	200
9. Остатки готовой продукции на складах на начало периода	280	320
на начало периода	260	130

7 вариант

Теоретические вопросы

1. Издержки производства: понятие, состав, классификация по статьям и элементам, смета затрат и калькуляция себестоимости; отраслевые особенности структуры себестоимости.
2. Особенности строительной продукции как товара. Маркетинговые исследования рынка строительной продукции. Маркетинговая стратегия и тактика строительной организации. Сегментация рынка строительной продукции. Позиционирование строительной продукции на рынке.

Практические задания

Задание 1

Используя данные таблицы, рассчитайте точку безубыточности:

Показатели	Варианты				
	1	2	3	4	5
Цена, тыс. руб./шт.	240	250	285	299	480
Объем реализации, шт.	1000	2000	3000	4000	5000
Переменные затраты тыс. руб./шт.	155	168	200	210	360
Постоянные затраты, млн. руб.	50	30	25	22	14
Выручка от реализации, млн. руб.	?	?	?	?	?
Прибыль, млн. руб.	?	?	?	?	?

Задание 2

Рассчитайте цеховую, производственную и полную себестоимость минипекарни по следующим исходным данным:

Расходы, тыс. руб.	Варианты		
	1	2	3
1. Мука, молоко, сахар	127	130	108
2. Энергия для электропечей	12,2	13,4	9,7
3. Топливо	10	11	6
4. Отгрузка продукции	2,1	2	1,7
5. Реклама	2,1	–	–
6. Общепроизводственные расходы	7,8	6	6
7. Цеховые расходы	5,8	5	5
8. Отчисления на содержание электропечей	13,5	10	10
9. Основная зарплата рабочих	10	15	13
10. Дополнительная зарплата рабочих	5,5	7,1	6,2
11. Расходы на освоение новой выпечки	5	4	5
12. Расходы на освоение новой выпечки	3,56	4,8	4,6
13. Отчисления на социальные нужды	1,44	1	0,6
13. Брак			

8 вариант

Теоретические вопросы

1. Структура и виды цен, основные ценовые стратегии, виды скидок и надбавок.
2. Прибыль: сущность, источники, виды, функции.

Практические задания

Задание 1

Определить сдельную заработную плату с учетом коэффициента для Южного Урала. Исходные данные.

№ вар.	Разряд	Тарифная ставка руб.	Объем прод. шт.	Норма времени на ед. продукции чел. час
1	3	5,55	156	12,6
2	4	6,25	256	11,3
3	5	7,02	348	10,5
4	6	7,9	453	9,4
5	3	5,55	562	8,2
6	4	6,25	631	7,6

7	5	7,02	725	3,2
8	6	7,9	846	1,8
9	3	5,55	913	1,2
10	4	6,25	1025	0,98

Задание 2

Определить коэффициент оборачиваемости оборотных средств, среднюю продолжительность оборота и время пребывания оборотных средств на отдельных стадиях кругооборота (в днях).

Исходные данные

№ варианта	Объем продукции (млн. р.)	Средний остаток оборотных средств (млн. р.)	Производственные запасы (млн. р.)	Незавершенное производство (млн. р.)	Средства в обращении (млн. р.)
1	8000	4000	3000	600	400
2	9874	6512	1170	1986	2456
3	5000	2500	1500	700	300
4	6541	2891	1796	589	506
5	4800	2000	700	800	500
6	6000	2600	1600	200	800
7	9200	3100	2100	200	800
8	6600	2300	1100	500	700
9	7800	3900	1800	1100	1000
10	3250	625	400	125	100

9 вариант

Теоретические вопросы

1. Общая схема распределения прибыли предприятия, рентабельность и ее виды.
2. Финансы организации: сущность, значение, функции, принципы организации финансов.

Практические задания

Задание 1

Определить коэффициенты интенсивности и экстенсивности загрузки оборудования.

Исходные данные.

№	Выработка фактическая	Выработка нормативная	Фактически отработанное время оборудованием	Полезное время работы оборудования
1	180	150	560	500
2	280	200	670	590
3	380	310	760	630
4	460	390	840	715
5	570	420	925	934
6	630	510	1050	930
7	780	640	1254	1140
8	850	730	1380	1250
9	910	820	1460	1370
10	1100	930	1590	1430

Задание 2

Определить в каком квартале предприятие эффективнее использует основные фонды.

Исходные данные.

№ варианта	Годовой объем работ, млн. р.		Среднегодовая стоимость основных фондов, млн. р.	
	1 квартал	2 квартал	1 квартал	2 квартал
1	7785	8000	2089	2200

2	5875	4595	1500	1600
3	9000	4500	3000	1200
4	1236	6549	789	5469
5	7896	8965	3654	4563
6	4785	2365	2145	985
7	1452	6587	654	3214
8	6589	6512	1589	3654
9	325	987	147	293
10	3698	4578	1478	1973

10 вариант

Теоретические вопросы

1. Строительная организация: сущность, признаки, особенности, классификация по отраслевым признакам.
2. Понятие себестоимости. Состав затрат. Сметная себестоимость строительно-монтажных работ. Плановая себестоимость: понятие, назначение, порядок определения. Важнейшие пути снижения затрат на производство. Фактическая себестоимость: понятие, назначение, порядок определения.

Практические задания

Задание 1

Составьте классификацию затрат, включаемых в себестоимость продукции (по элементам) и определите их общую сумму, если цех по производству мебели закупает древесины и материалов на сумму 23000 руб., оплата труда работников составляет 15000 руб., с отчислениями во внебюджетные фонды на сумму 5340 руб. Отчисления профсоюзов в виде материальной помощи 2000 руб. В постоянные платежи цеха входят: 5000 руб. в банк по погашению кредита и 1060 руб. в экологическую компанию. Амортизационные отчисления составляют 3000 руб., а отчисления на жилищно-бытовые нужды 500 руб.

Задание 2

Определить сдельную заработную плату с учетом коэффициента для Южного Урала.

Исходные данные.

№ вар.	Разряд	Тарифная ставка руб.	Объём прод. шт.	Норма времени на ед. продукции чел. час
1	3	5,55	156	12,6
2	4	6,25	256	11,3
3	5	7,02	348	10,5
4	6	7,9	453	9,4
5	3	5,55	562	8,2
6	4	6,25	631	7,6
7	5	7,02	725	3,2
8	6	7,9	846	1,8
9	3	5,55	913	1,2
10	4	6,25	1025	0,98

5 Вопросы для подготовки к дифференцированному зачету

Промежуточная аттестация обучающихся осуществляется по завершении изучения дисциплины и позволяет определить качество и уровень ее освоения.

Форма промежуточной аттестации по дисциплине «Экономика отрасли» - комплексный дифференцированный зачет.

Результаты обучения	Оценочные средства для промежуточной аттестации
<p>У1. рассчитывать по принятой методологии основные технико-экономические показатели деятельности организации;</p> <p>У 01.1 распознавать задачу и/или проблему в профессиональном и/или социальном контексте;</p> <p>У 01.2 анализировать задачу и/или проблему и выделять её составные части;</p> <p>У 01.3 определять этапы решения задачи;</p> <p>У 01.4 выявлять и эффективно искать информацию, необходимую для решения задачи и/или проблемы;</p> <p>У01.8 владеть актуальными методами работы в профессиональной и смежных сферах;</p> <p>У 01.9 реализовать составленный план;</p> <p>У 01.6 определить необходимые ресурсы;</p> <p>У 01.11 оценивать результат и последствия своих действий (самостоятельно или с помощью наставника);</p> <p>У 05.3 излагать свои мысли и оформлять документы по профессиональной тематике на государственном языке;</p> <p>У 05.5 проявлять толерантность в рабочем коллективе;</p> <p>У 09.1 применять средства информационных технологий для решения профессиональных задач;</p>	<p>Практическая работа по расчёту технико – экономических показателей деятельности организации:</p> <p>1. Стоимость основных фондов на начало года составила 240 млн. р., поступило 10 апреля основных фондов на 6 млн.р., 20 ноября – на 2,4 млн.р. Выбыло 1 января на 3 млн. р., 25 мая – на 1,8 млн. р. Определить среднегодовую стоимость основных производственных фондов.</p> <p>2. Предприятие №1 выполнило годовой объём продукции на сумму 20 млн. р., при среднегодовой стоимости основных производственных фондов 5 млн. р. Предприятие №2 выполнило годовой объём продукции на 24 млн. р., при среднегодовой стоимости основных производственных фондов – 8 млн. р. Определить какое из предприятий более эффективно использует основные производственные фонды.</p> <p>3. Определить коэффициенты интенсивности и экстенсивности по использованию одноковшового экскаватора. Годовой объём выполненных работ – 160 тыс. м³ земли, нормативный годовой объём – 140 тыс. м³ земли. Фактически отработанное число машино-смен – 480. Нормативное число машино-смен – 400.</p> <p>4. Определить срок окупаемости экскаватора стоимостью 8 млн. руб., если размер материальной части оборотных средств строительного участка уменьшился на 500 тыс. руб., сметная стоимость строительно-монтажных работ составила 24,5 млн. руб. при себестоимости 18,5 млн. руб.</p> <p>5. Среднегодовая стоимость основных производственных фондов предприятия составляет 2500 тыс. ден. ед. Объем реализованной продукции за отчетный период составляет 95,0 тыс. т, оптовая цена за тонну – 30 ден. ед. По плану на следующий год предусмотрено увеличить выпуск продукции на 10%. Определить размер фондоотдачи в отчетном и плановом периодах.</p> <p>6. На заводе работают 2860 рабочих; годовой фонд рабочего времени одного человека — 1860 ч, В планируемом году намечено сэкономить 400 тыс. человеко-часов. Определите планируемый рост производительности труда на заводе, выраженный экономией рабочей силы (в абсолютных и процентных единицах).</p> <p>7. В цехе в течение года необходимо обработать 50 тыс. деталей. Сменная норма выработки 25 деталей, которая в среднем перевыполняется на 20%. Определите численность работников цеха, если в году 225 рабочих дня.</p> <p>8. В прошлом году заводом было выпущено продукции на 6200 тыс. ден. ед. при численности работающих 1800 человек.</p> <p>На планируемый год выпуск продукции определен в сумме 6944 тыс. ден. ед., а численность работающих по плану должна равняться 1872 человек.</p> <p>Определить планируемый рост производительности труда, влияние ПТ на увеличение выпуска продукции, %.</p>

<p>У07.2 определять направления ресурсосбережения в рамках профессиональной деятельности по специальности;</p> <p>У07.3 использовать энергосберегающие и ресурсосберегающие технологии в профессиональной деятельности по специальности;</p> <p>У09.1 применять средства информационных технологий для решения профессиональных задач;</p>	<p>Ответить на вопрос: Основной целью энергосбережения является..</p> <ol style="list-style-type: none"> 1. повышение энергоэффективности всех отраслей, во всех пунктах населения, а также в стране в целом. 2. понижение энергоэффективности всех отраслей, во всех пунктах населения, а также в стране в целом. 3. энергоэффективность всех отраслей, во всех пунктах населения, а также в стране в целом.
<p>У2. составлять и заключать договоры подряда;</p> <p>У01.1 распознавать задачу и/или проблему в профессиональном и/или социальном контексте;</p> <p>У01.2 анализировать задачу и/или проблему и выделять её составные части;</p> <p>У01.3 определять этапы решения задачи;</p> <p>У01.4 выявлять и эффективно искать информацию, необходимую для решения задачи и/или проблемы;</p> <p>У01.8 владеть актуальными методами работы в профессиональной и смежных сферах;</p> <p>У01.9 реализовать составленный план;</p> <p>У01.6 определить необходимые ресурсы;</p> <p>У01.11 оценивать результат и последствия своих действий (самостоятельно или с помощью наставника);</p> <p>У02.1 определять задачи для поиска информации;</p> <p>У02.2 определять необходимые источники информации;</p> <p>У02.3 планировать процесс поиска;</p> <p>У02.4 структурировать получаемую информацию;</p> <p>У02.5 выделять наиболее значимое в перечне информации;</p> <p>У02.6 оценивать практическую значимость результатов поиска;</p> <p>У02.7 оформлять результаты поиска;</p> <p>У03.1 определять актуальность нормативно-правовой документации в профессиональной деятельности;</p> <p>У03.2 применять современную научную профессиональную терминологию;</p> <p>У03.3 определять и выстраивать траектории профессионального развития и самообразования</p> <p>У05.3 излагать свои мысли и оформлять документы по профессиональной тематике на государственном языке;</p> <p>У05.5 проявлять толерантность в рабочем коллективе;</p> <p>305.8 правила оформления документов;</p> <p>У09.1 применять средства информационных технологий для решения профессиональных задач;</p> <p>У10.7 читать, понимать и находить необходимые технические данные и инструкции в руководствах в любом доступном формате;</p>	<p>Кейс - задание: прочитать текст и составить свой договор строительного подряда.</p> <p>Специфика договора строительного подряда.</p> <p>Договор необходимо заключать при проведении ремонта помещения, строительства здания или выполнении пусконаладочных или монтажных работ. Это указано в статье 740 Гражданского кодекса РФ.</p> <p>Исключить или предусмотреть возникновение конфликтных ситуаций – вот основная задача, которую выполняет договор строительного подряда. Любые споры между подрядчиком и клиентом при выполнении работ в строительной сфере могут привести к убыткам для обеих сторон, не только материальным, но и моральным. Яркими примерами таких случаев являются искривлённый дымоход или сырое яйцо за деревянной обшивкой после завершения ремонта. Не нашедший общего языка со строителями домовладелец обнаруживает эти «нюансы» уже после их ухода.</p> <p>Заключение договора строительного подряда осуществляется в письменной форме. Так же, как вид выполняемых работ или строящийся объект, каждый договор уникален.</p> <p>В нём необходимо отразить:</p> <ol style="list-style-type: none"> 1. предмет договора и наименование сторон; 2. сроки начала и окончания работ; 3. стоимость и очередность их выполнения, порядок расчетов между сторонами; 4. обязанности подрядчика и заказчика; 5. в каком порядке заказчик контролирует качество выполняемых подрядчиком работ; 6. правоотношения с субподрядчиками; 7. гарантии качества выполненных работ, особенности их сдачи и приемки; 8. порядок разрешения споров; 9. порядок и основания для приостановки работ или расторжения договора.
<p>У3. использовать информацию о рынке, определять товарную номенклатуру, товародвижение и сбыт;</p> <p>У01.1 распознавать задачу и/или проблему в профессиональном и/или социальном контексте;</p> <p>У01.2 анализировать задачу и/или проблему и выделять её составные части;</p> <p>У01.3 определять этапы решения задачи;</p>	<p>Кейс - задание: Фирма производит и продает детали для различных отраслей потребителей этой продукции: А – машиностроение, Б – автомобилестроение, В – самолетостроение, Г – приборостроение. С позиции оценки привлекательности каждой из упомянутых отраслей (размеры рынка, перспективы его роста, норма прибыли, уровень риска и т.д.) они были охарактеризованы</p>

<p>У01.4 выявлять и эффективно искать информацию, необходимую для решения задачи и/или проблемы;</p> <p>У01.8 владеть актуальными методами работы в профессиональной и смежных сферах;</p> <p>У01.9 реализовать составленный план;</p> <p>У01.6 определить необходимые ресурсы;</p> <p>У01.11 оценивать результат и последствия своих действий (самостоятельно или с помощью наставника);</p> <p>У05.3 излагать свои мысли и оформлять документы по профессиональной тематике на государственном языке;</p> <p>У05.5 проявлять толерантность в рабочем коллективе;</p> <p>307.3 основные ресурсы, задействованные в профессиональной деятельности;</p> <p>307.4 пути обеспечения ресурсосбережения;</p> <p>У09.1 применять средства информационных технологий для решения профессиональных задач;</p> <p>У11.1 применять знания по финансовой грамотности для профессиональной деятельности и в повседневной жизни;</p> <p>У11.2 выявлять достоинства и недостатки коммерческой идеи;</p>	<p>следующим образом:</p> <p>Б – наиболее привлекательная;</p> <p>Г – привлекательность выше среднего уровня;</p> <p>А – привлекательность меньше среднего уровня;</p> <p>В – весьма непривлекательная.</p> <p>Оценка сравнительной конкурентоспособности продукции данной фирмы в отношении конкуренции товаров на конкретных отраслевых рынках дала следующие результаты:</p> <p>Б – позиции фирмы в отрасли наиболее хороши;</p> <p>А – позиции лучше средней;</p> <p>В – позиции несколько хуже средней;</p> <p>Г – позиция фирмы одна из наихудших среди конкурентов.</p> <p>Доли объемов продаж по каждому отраслевому сегменту рынка составляет в общем достигнутом обороте фирмы:</p> <p>А – 45%,</p> <p>Г – 30%,</p> <p>Б – 15%,</p> <p>В – 10%.</p> <p>Задание:</p> <p>Заполните матрицу позиционирования товаров по предлагаемой модели, обозначив в соответствии с осями координат каждый отраслевой сегмент рынка как круг с диаметром, соответствующим величине доли в объеме продаж фирмы и соответствующим буквенным обозначением.</p> <p>Кейс - задание: Какие стратегические выводы в отношении поведения фирмы в каждом из отраслевых сегментов рынка можно сделать (варианты ответов: укрепление позиций, форсирование рынка, участие без особых усилий, радикальное улучшение, уход с рынка и т.д.)?</p> <p>Заполните таблицу 2 «Методы разработки целевого рынка»:</p> <ol style="list-style-type: none"> 1. Широкий круг потребителей. 2. Товародвижение, сбыт. 3. Ориентация на различные типы потребителя через широкую единую программу маркетинга. 4. Все подходящие средства массовой информации. 5. Все подходящие торговые точки - различные для разных сегментов. 6. Ориентация на два (или более) различающихся рыночных сегмента через различные маркетинговые планы, применяемые к каждому. 7. Все подходящие торговые точки. 8. Цена. 9. Все подходящие средства массовой информации - неодинаковые для различных сегментов. 10. Целевой рынок. 11. Упор в стратегии. 12. Одна хорошо определенная группа потребителей. 13. Отличительные марки товаров или услуг для каждой группы потребителей. 14. Ограниченное число товаров или услуг одной товарной марки для многих типов потребителей. 15. Продвижение. 16. Две (или более) хорошо определенные группы потребителей. 17. Все возможные торговые точки. 18. Средства массовой информации.
---	---

	<p>19. Ориентация на конкретную группу потребителей через высокоспециализированную, но массовую программу.</p> <p>20. Отличительный диапазон цен для каждой группы потребителей.</p> <p>21. Одна марка товаров или услуг, ориентированная для каждой группы потребителей.</p> <p>22. Один «общепризнанный» диапазон цен.</p> <p>23. Один диапазон цен, приспособленный для одной группы потребителей.</p> <p>24. Товар или услуга.</p>																																		
<p>У4. в соответствии с изменениями влияния внешней или внутренней среды определять направление менеджмента;</p> <p>У05.3 излагать свои мысли и оформлять документы по профессиональной тематике на государственном языке;</p> <p>У 05.5 проявлять толерантность в рабочем коллективе;</p> <p>З 05.8 правила оформления документов;</p> <p>У 06.2 описывать значимость своей специальности для развития экономики и среды жизнедеятельности граждан российского государства;</p> <p>У 09.1 применять средства информационных технологий для решения профессиональных задач;</p> <p>У 11.1 применять знания по финансовой грамотности для профессиональной деятельности и в повседневной жизни;</p> <p>У 11.2 выявлять достоинства и недостатки коммерческой идеи;</p> <p>У 11.3 презентовать идеи открытия собственного дела в профессиональной деятельности;</p>	<p>Кейс – задание: Заполните групповой бланк «Характеристики фирмы»:</p> <p>вид деятельности, название фирмы, характеристика продукции фирмы (товар или услуга), конкурентные преимущества фирмы, рекламные мероприятия фирмы, ассортимент продукции.</p> <table border="1" data-bbox="847 734 1546 1205"> <thead> <tr> <th>№</th> <th>ХАРАКТЕРИСТИКИ</th> <th>ОПИСАНИЕ</th> </tr> </thead> <tbody> <tr> <td>1</td> <td>Вид деятельности</td> <td></td> </tr> <tr> <td>2</td> <td>Название фирмы</td> <td></td> </tr> <tr> <td>3</td> <td>Миссия фирмы</td> <td></td> </tr> <tr> <td>4</td> <td>Характеристика продукции фирмы (товар или услуга)</td> <td></td> </tr> <tr> <td>5</td> <td>Конкурентные преимущества фирмы</td> <td></td> </tr> <tr> <td>6</td> <td>Рекламные мероприятия фирмы</td> <td></td> </tr> <tr> <td>7</td> <td>Ассортимент продукции (перечень услуг)</td> <td></td> </tr> </tbody> </table> <p>3. Составьте матрицу SWOT-анализа:</p> <p>Матрица SWOT-анализа.</p> <table border="1" data-bbox="847 1283 1546 1686"> <thead> <tr> <th rowspan="2">Внутренние факторы</th> <th>Сильные стороны организации</th> <th>Слабые стороны организации</th> </tr> </thead> <tbody> <tr> <td>1. 2. 3. 4. 5.</td> <td>1. 2. 3. 4. 5.</td> </tr> <tr> <th rowspan="2">Внешние факторы</th> <th>Возможности</th> <th>Угрозы</th> </tr> <tr> <td>1. 2. 3. 4. 5.</td> <td>1. 2. 3. 4. 5.</td> </tr> </tbody> </table>	№	ХАРАКТЕРИСТИКИ	ОПИСАНИЕ	1	Вид деятельности		2	Название фирмы		3	Миссия фирмы		4	Характеристика продукции фирмы (товар или услуга)		5	Конкурентные преимущества фирмы		6	Рекламные мероприятия фирмы		7	Ассортимент продукции (перечень услуг)		Внутренние факторы	Сильные стороны организации	Слабые стороны организации	1. 2. 3. 4. 5.	1. 2. 3. 4. 5.	Внешние факторы	Возможности	Угрозы	1. 2. 3. 4. 5.	1. 2. 3. 4. 5.
№	ХАРАКТЕРИСТИКИ	ОПИСАНИЕ																																	
1	Вид деятельности																																		
2	Название фирмы																																		
3	Миссия фирмы																																		
4	Характеристика продукции фирмы (товар или услуга)																																		
5	Конкурентные преимущества фирмы																																		
6	Рекламные мероприятия фирмы																																		
7	Ассортимент продукции (перечень услуг)																																		
Внутренние факторы	Сильные стороны организации	Слабые стороны организации																																	
	1. 2. 3. 4. 5.	1. 2. 3. 4. 5.																																	
Внешние факторы	Возможности	Угрозы																																	
	1. 2. 3. 4. 5.	1. 2. 3. 4. 5.																																	
<p>У 11.8 рассчитывать размеры выплат по процентным ставкам кредитования, уменьшать стоимость кредита;</p> <p>У 11.9 демонстрировать экономически рациональное поведение</p> <p>З 11.6 основные элементы банковской системы;</p> <p>З 11.7 кредитные банковские продукты: депозит и кредит (накопления и инфляция, роль депозита в личном финансовом плане, понятия о кредите, его виды, основные характеристики кредита, роль</p>	<p>Решение кейс – задания:</p> <p>Предприятие взяло кредит в 100 млн. руб. сроком на два года под 15% годовых и по истечении срока кредита должно вернуть ссуду с процентами. Сколько должно заплатить предприятие? Проценты простые.</p> <p>Фирма взяла кредит в сумме 300 млн. руб. сроком на один год под 16% годовых. Определите погашаемую сумму кредита.</p> <p>Молодая семья получила от банка ссуду на строительство жилья в размере 60 млн руб. сроком на три</p>																																		

<p>кредита в личном финансовом плане);</p>	<p>года под простую процентную ставку 16% годовых. Определите сумму кредита и проценты.</p> <p>Клиент получил кредит сроком на три месяца в 6 млн. руб. Сумма возврата кредита 7,5 млн. руб. Определите процентную ставку банка.</p> <p>Клиент внес депозит в сумме 1000 руб. под 5% годовых сроком на 10 лет. Требуется определить сумму денег, которую клиент получит в банке через 10 лет.</p> <p>Депозитный вклад величиной 1000 руб. вложен в банк на 120 дней под 6%. Требуется определить сумму денег, которую получит клиент через 120 дней.</p> <p>Депозитный вклад величиной 1000 руб. вложен в банк на шесть месяцев при 6% годовых. Требуется определить сумму денег, которую получит клиент через шесть месяцев.</p> <p>Вкладчик вложил в банк 15 000 руб. под 5% на восемь месяцев. Требуется определить, какой доход получит вкладчик.</p> <p>Определить погашаемую через 2 года клиентом ссуду по простой процентной ставке, при условии, что размер ссуды составляет 100 000 руб., а годовая процентная ставка - 19%.</p> <p>Величина предоставленного банком кредита составляет 50 000 руб. Процентная ставка - 20% годовых, срок погашения 6 месяцев. Рассчитайте план погашения кредита двумя способами:</p>
<p>У11.2 выявлять достоинства и недостатки коммерческой идеи;</p> <p>У11.3 презентовать идеи открытия собственного дела в профессиональной деятельности;</p> <p>У11.4 презентовать бизнес-идею;</p>	<p>1. Изучите информацию «Как найти идею для бизнеса?»:</p> <p>лучший способ найти идею для бизнеса - это подумать над вещами, которые вас расстраивают или доставляют проблемы.</p> <p>Ответьте на следующие вопросы:</p> <p>что расстраивает вас?</p> <p>чего вам не хватает?</p> <p>что досаждают вам в повседневной жизни?</p> <p>Ответы могут быть следующими:</p> <p>я не люблю стоять в очереди в магазине, когда впереди еще 10 человек с тележками.</p> <p>я не люблю выносить часто мусор</p> <p>мне не нравится то, что когда я пользуюсь зонтом, он остается мокрым, когда я вхожу в помещение.</p> <p>Теперь подумайте, как решить эти проблемы:</p> <p>продукт или система, которая автоматизирует или ускоряет очереди в бакалее.</p> <p>потребительская версия уплотнителя мусорных отходов</p> <p>пластиковый рукав, который наклоняет зонт и стряхивает излишки воды</p> <p>Начните с проблем, а закончите их решением - вам легче будет определить рынок.</p> <p>Подумайте и запишите бизнес-идею, которая вам понятна.</p>
<p>У 04.1 организовывать работу коллектива и команды;</p> <p>У 04.2 взаимодействовать с коллегами, руководством, клиентами в ходе профессиональной деятельности</p> <p>З 04.1 психологические основы деятельности коллектива;</p> <p>З 04.2 психологические особенности личности;</p> <p>З 04.10 основы проектной деятельности;</p> <p>З 05.8 правила оформления документов;</p> <p>З 07.3 основные ресурсы, задействованные в</p>	<p>Выполнение курсового проекта</p>

<p>профессиональной деятельности; З 07.4 пути обеспечения ресурсосбережения; У 09.1 применять средства информационных технологий для решения профессиональных задач; У 09.2 использовать современное программное обеспечение; У 10.7 читать, понимать и находить необходимые технические данные и инструкции в руководствах в любом доступном формате; З 10.6 типы и назначение технической документации, включая руководства и рисунки в любом доступном формате; У 11.4 презентовать бизнес-идею; У 11.5 определять инвестиционную привлекательность коммерческих идей в рамках профессиональной деятельности; У 11.7 определять источники финансирования; З 11.4 порядок выстраивания презентации;</p>	
<p>З 06.3 значимость профессиональной деятельности по специальности для развития экономики и среды жизнедеятельности граждан российского государства;</p>	<p style="text-align: center;">Итоговый тест 1 вариант</p> <p>Задание 1. Выбрать номер правильного ответа. Организационно-правовые формы предприятий – это: А) малое предприятие; Б) кооперативы, товарищества, общества; В) совместное предприятие; Г) бесприбыльное предприятие.</p> <p>Задание 2. Выбрать номер правильного ответа.</p> <p style="text-align: center;">Устав организации - это</p> <p>А) свод правил, регистрирующих деятельность организаций, учреждений, обществ и граждан, их взаимоотношения с другими организациями и гражданами, права и обязанности в определенной сфере государственной или хозяйственной деятельности;</p> <p>Б) правовой акт, издаваемый органом государственного управления (или утверждаемый его руководителем) в целях установления правил, регулирующих организационные, научно-технические, технологические, финансовые и иные специальные стороны деятельности учреждений, организаций, предприятий, должностных лиц и граждан;</p> <p>В) нормативный документ, издаваемый руководителем организации, учреждения, предприятия для решения каких-либо задач;</p> <p>Г) документ, фиксирующий ход обсуждения вопросов и принятия решений на собраниях, совещаниях, заседаниях.</p> <p>Задание 3. Выбрать номер правильного ответа. Как называется самостоятельно хозяйствующий субъект, созданный для производства продукции, выполнения работ и оказания услуг в целях получения прибыли?</p> <p>А) конгломерат; Б) партнерство; В) объединение; Г) предприятие</p> <p>Задание 4. Выбрать номер правильного ответа.</p>

	<p>В соответствии с классификацией предприятий в зависимости от численности персонала, выделяют.....</p> <p>А) крупные, средние, малые; Б) частные, государственные; В) моно отраслевые, диверсифицированные; Г) единоличные, партнерство, корпорация</p> <p>Задание 5. Выбрать номер правильного ответа.</p> <p>Как называется вид предпринимательства, при котором осуществляется производство продукции (товаров, работ), оказываются услуги, создаются духовные ценности?</p> <p>А) производственное; Б) консультационное; В) финансовое; Г) коммерческое</p> <p>Задание 6. Выбрать номер правильного ответа.</p> <p>Для коммерческой организации основной целью является.....</p> <p>А) реклама организации; Б) внедрение своих идей и разработок; В) достижение уставных интересов предприятия; Г) получение прибыли</p> <p>Задание 7. Выбрать номер правильного ответа.</p> <p>Экономическая сущность основных производственных фондов выражается в следующем</p> <p>А) участвуют в процессе производства многократно, свою натуральную форму изменяют и переносят свою стоимость на стоимость готовой продукции полностью; Б) участвуют в процессе производства один раз и свою стоимость на стоимость готовой продукции не переносят; В) участвуют в процессе производства многократно, свою натуральную форму не меняют, свою стоимость переносят на стоимость ГП по частям в процессе срока эксплуатации; г) не участвуют в процессе производства.</p> <p>Ответ: _____</p> <p>Задание 8. Выбрать номер правильного ответа.</p> <p>Экономическая сущность оборотных фондов выражается в следующем</p> <p>А) участвуют в процессе производства многократно, свою натуральную форму изменяют и переносят свою стоимость на стоимость готовой продукции полностью; Б) участвуют в процессе производства один раз и свою стоимость на стоимость готовой продукции переносят полностью сразу; В) участвуют в процессе производства многократно, свою натуральную форму не меняют, свою стоимость переносят на стоимость ГП по частям в процессе срока эксплуатации; г) не участвуют в процессе производства.</p> <p>Задание 9. Выбрать номер правильного ответа.</p> <p>Основные производственные фонды переносят свою стоимость на себестоимость продукции</p> <p>А) сразу и полностью; Б) по частям в процессе срока полезного</p>
--	---

	<p>использования;</p> <p>В) периодически;</p> <p>Г) по усмотрению бухгалтера.</p> <p>Задание 10. Выбрать номер правильного ответа.</p> <p>К нематериальным активам относятся</p> <p>А) лицензии, права пользования, патенты, торговые марки;</p> <p>Б) здания, сооружения, оборудование, транспортные средства, производственный и хозяйственный инвентарь;</p> <p>В) денежные средства, средства в расчетах;</p> <p>Г) материалы, запасные части к машинам и механизмам;</p> <p>Задание 11. Выбрать номер правильного ответа.</p> <p>К активной части основных производственных фондов относятся...</p> <p>А) денежные средства в кассе, расчетных счетах, дебиторская задолженность;</p> <p>Б) производственные и служебные здания, сооружения;</p> <p>В) рабочее, силовое оборудование, транспортные средства;</p> <p>Г) лицензии, права пользования, патенты, торговые марки;</p> <p>Задание 12. Выбрать номер правильного ответа.</p> <p>К непроизводственным основным фондам можно отнести...</p> <p>А) здания цехов, сооружения, передаточные устройства;</p> <p>Б) транспортные средства;</p> <p>В) денежные средства в касса, на расчетных и валютных счетах;</p> <p>Г) санаторий-профилакторий, общежитие предприятия, дворец культуры, находящиеся на балансе предприятия;</p> <p>Задание 13. Выбрать номер правильного ответа.</p> <p>Срок службы оборотных фондов</p> <p>А) меньше 1 года;</p> <p>Б) бесконечен;</p> <p>В) больше 1 года;</p> <p>Г) неограничен.</p> <p>Задание 14. Выбрать номер правильного ответа.</p> <p>К причинам, вызывающим физический износ относятся</p> <p>А) степень эксплуатации, срок эксплуатации, своевременность проведения ремонтов;</p> <p>Б) влияние научно-технического прогресса, степень интеграции экономики страны в мировую экономику;</p> <p>В) внутренняя политика государства, налоговая система ;</p> <p>Г) внешняя политика государства.</p> <p>Ответ. _____</p> <p>Задание 15. Выбрать номер правильного ответа</p> <p>Коэффициент экстенсивности отражает уровень использования оборудования по</p>
--	---

	<p>А) мощности; Б) времени; В) производительности; Г) по мощности и по времени Ответ: _____</p> <p>Задание 16. Выбрать номер правильного ответа Коэффициент интенсивности находится как отношение фактической производительности работы оборудования к</p> <p>А) мощности оборудования или плановой производительности; Б) плановому времени работы оборудования; В) нормативному показателю времени; Г) нет правильного ответа</p> <p>Задание 17. Выбрать номер правильного ответа Как называется показатель, характеризующий размер выпуска продукции, приходящийся на 1руб. стоимости основных фондов?</p> <p>А) фондоотдача; Б) фондоемкость; В) фондовооруженность; Г) коэффициент сменности</p> <p>Задание 18. Выбрать номер правильного ответа Фондоемкость – это показатель , характеризующий</p> <p>А) размер стоимости основных фондов, приходящихся на каждый рубль выпускаемой продукции; Б) размер выпуска продукции, приходящийся на 1руб. стоимости основных фондов; В) размер основных фондов, приходящихся на каждого работника предприятия; Г) размер активной части (машин и оборудования) производственных основных фондов , приходящихся на каждого рабочего предприятия;</p> <p>Задание 19. Выбрать номер правильного ответа. Время фактическое работы оборудования-6часов, плановое время работы оборудования 8часов. Чему равен коэффициент экстенсивности?</p> <p>А) 0,75%; Б) 1,33 руб/руб; В) 1,33 станкосмен; Г) 0,75;</p> <p>Задание 20. Выбрать номер правильного ответа. Предприятие определило для транспортного средства срок полезного использования равным 10 лет. Чему будет равна годовая норма амортизации?</p> <p>А)10 руб; Б)10%; В)100%; Г) 0,8%;</p> <p>Задание 21. Выбрать номер правильного ответа. Годовой объем произведенной продукции 8 млн.руб., среднегодовая стоимость ОПФ на предприятии 2 млн.руб. Чему будет равна фондоотдача?</p> <p>А)4 руб\руб;</p>
--	--

	<p>Б) 40 руб; В) 0,25 руб; Г) 0,25 руб\руб;</p> <p>Задание 22. Выбрать номер правильного ответа. К оборотным производственным фондам относятся А) фонды обращения; Б) расходы будущих периодов, НЗП, производственные запасы; В) денежные средства и ГП; Г) средства на расчетном счету организации.</p> <p>Задание 23. Выбрать номер правильного ответа. Какой из элементов оборотных средств не нормируется? А) готовая продукция, денежные средства; Б) расходы будущих периодов; В) сырье, материалы; Г) все вышеперечисленное</p> <p>Задание 24. Выбрать номер правильного ответа. Коэффициент оборачиваемости оборотных средств показывает..... А) среднюю продолжительность одного оборота оборотных средств; Б) количество оборотов оборотных средств за соответствующий отчетный период; В) уровень технической оснащенности; Г) размер оборотных средств, приходящихся на 1 руб. произведенной продукции</p> <p>Задание 25. Выбрать номер правильного ответа Как называется количество продукции, произведенной в единицу рабочего времени, приходящейся на одного рабочего за определенный период? А) выработка; Б) трудоемкость; В) рентабельность; Г) фонд оплаты труда</p> <p>Задание 26. Выбрать номер правильного ответа Определите выработку в натуральных показателях на 1 рабочего, если численность рабочих 10 чел, а объем произведенной продукции 150 м². А) 0,01 шт; Б) 0,015 м²; В) 15 м²/чел; Г) 15%</p> <p>Задание 27. Выбрать номер правильного ответа. К прибыли предприятия от обычных видов деятельности относится..... А) прибыль от сдачи имущества в аренду; Б) прибыль от долевого участия в деятельности других предприятий; В) прибыль от реализации продукции (работ, услуг) Г) положительные курсовые разницы по валютным счетам.</p>
--	--

	<p>Задание 28. Выбрать номер правильного ответа. Определите рентабельность продукции, если количество выпущенных изделий 5000шт, цена одного изделия 110руб, себестоимость одного изделия 100руб.</p> <p>А) 10%; Б) 11%; В) 5%; Г) 10руб.</p> <p>Задание 29. Выбрать номер правильного ответа. Уровень рентабельности собственного капитала определяется по формуле....</p> <p>А) $R_k = \frac{Пбал}{K} * 100\%$; Пбал - балансовая прибыль, руб. Б) $R_k = \frac{K}{Пбал} * 100\%$; К - собственный капитал, руб. В) $R_k = Пбал * K * 100\%$; Г) $R_k = 100\% / \frac{Пбал}{K}$.</p> <p>Задание 30. Выбрать номер правильного ответа. Какие из ниже перечисленных затрат не относятся к прямым?</p> <p>А) сырье и материалы; Б) заработная плата основных производственных рабочих; В) представительские расходы; Г) топливо и энергия на технологические цели.</p>
<p>38. стратегию и тактику маркетинга; 301.1 актуальный профессиональный и социальный контекст, в котором приходится работать и жить; 301.3 основные источники информации и ресурсы для решения задач и проблем в профессиональном и/или социальном контексте; 301.7 алгоритмы выполнения работ в профессиональной и смежных областях; 301.6 методы работы в профессиональной и смежных сферах; 301.8 порядок оценки результатов решения задач профессиональной деятельности; 302.1 номенклатура информационных источников применяемых в профессиональной деятельности; 302.2 приемы структурирования информации; 302.3 формат оформления результатов поиска информации; 302.1 номенклатура информационных источников применяемых в профессиональной деятельности; 302.2 приемы структурирования информации; 302.3 формат оформления результатов поиска информации;</p>	<p>1. Маркетинг – это:</p> <p>а) производство и сбыт товаров в условиях насыщенного рынка; б) не продавать то, что произвел, а производить то, что сможешь продать; в) управление рынком ради осуществления обменов с целью более полного удовлетворения запросов потребителей; г) продвижение товаров и услуг на рынок.</p> <p>2. Маркетинговая деятельность имеет смысл:</p> <p>а) в условиях дефицита товаров и услуг; б) в условиях монопольного рынка; в) в условиях, когда спрос превышает товарное предложение; г) в условиях, когда товарное предложение превышает спрос.</p> <p>3. Спрос – это:</p> <p>а) потребность, подкрепленная покупательской способностью; б) денежное выражение стоимости товара; в) товар, который находится на рынке; г) чувство ощущаемой нехватки чего-либо.</p> <p>4. При какой концепции усилия фирмы направлены на улучшение качественных характеристик товара?</p> <p>а) концепция сбыта; б) концепция чистого маркетинга; в) концепция социально-этичного маркетинга; г) концепция совершенствования товара.</p> <p>5. При какой концепции усилия фирмы направлены в первую очередь на удовлетворение потребностей клиента?</p>

- а) концепция сбыта;
 - б) концепция чистого маркетинга;
 - в) концепция социально-этичного маркетинга;
 - г) концепция совершенствования товара.
6. Концепцию совершенствования производства применяют:
- а) когда спрос превышает предложение;
 - б) когда наблюдается падение спроса;
 - в) в случаях продажи сложной бытовой техники
 - г) когда товарное предложение превышает спрос.
7. Определите функцию маркетинга: проведение акции в магазине «Два товара по цене одного»:
- а) ценовая политика;
 - б) продвижение товаров;
 - в) сбытовая политика;
 - г) товарная политика.
8. Целью маркетинга является:
- а) сбыт товаров;
 - б) продвижение товаров;
 - в) реклама товаров;
 - г) увеличение объёма продаж.
9. Определите функцию маркетинга: реализация товаров осуществляется через сеть фирменных магазинов.
- а) ценовая политика;
 - б) сбытовая политика;
 - в) продвижение товаров;
 - г) товарная политика.
10. Первоначальным источником маркетинга является:
- а) потребность;
 - б) обмен;
 - в) нужда;
 - г) рынок.
11. Спрос на проведение свадебного банкета относится:
- а) к повседневному;
 - б) к эксклюзивному;
 - в) к пассивному;
 - г) к негативному.
12. Товар – это:
- а) коммерческий обмен ценностями между двумя сторонами;
 - б) совокупность существующих и потенциальных продавцов и потребителей;
 - в) потребность, подкрепления покупательской способностью;
 - г) все, что может удовлетворить потребность или нужду.
13. К рыночной атрибутике товара относится:
- а) цена;
 - б) марка;
 - в) реклама;
 - г) клиент.
15. Маркетинговая среда фирмы – это:
- а) силы, оказывающие воздействие на деятельность

	<p>фирмы;</p> <p>б) изучение населения с точки зрения численности, плотности, рождаемости</p> <p>в) фирмы, обеспечивающие компанию и её конкурентов ресурсами</p> <p>г) силы более широкого социального плана, оказывающие влияние на микросреду.</p> <p>16. Первоначальным этапом процесса принятия решения о покупке является:</p> <p>а) поиск информации;</p> <p>б) оценка вариантов;</p> <p>в) осознание проблемы;</p> <p>г) реакция на покупку.</p> <p>17. Заключительным этапом процесса принятия решения о покупке является:</p> <p>а) поиск информации;</p> <p>б) оценка вариантов;</p> <p>в) осознание проблемы;</p> <p>г) реакция на покупку.</p> <p>18. Под конъюнктурой рынка понимается:</p> <p>а) определение ёмкости рынка;</p> <p>б) сложившиеся на рынке традиции купли-продажи товаров;</p> <p>в) современное состояние экономики в целом, отдельной отрасли или конкретного товарного рынка;</p> <p>г) определение доли рынка.</p>
<p>35. методологию и технологию современного менеджмента;</p> <p>36. характер тенденций развития современного менеджмента;</p> <p>301.1 актуальный профессиональный и социальный контекст, в котором приходится работать и жить;</p> <p>301.3 основные источники информации и ресурсы для решения задач и проблем в профессиональном и/или социальном контексте;</p> <p>301.7 алгоритмы выполнения работ в профессиональной и смежных областях;</p> <p>301.6 методы работы в профессиональной и смежных сферах;</p> <p>301.8 порядок оценки результатов решения задач профессиональной деятельности;</p>	<p>1. Цикл менеджмента – это:</p> <p>а) совокупность процессов, совершаемых в течение определенного времени</p> <p>б) управленческая деятельность, заключающаяся в проверке и сопоставлении фактических результатов с заданными</p> <p>в) выбор целей и план действий по их осуществлению</p> <p>г) комплексность, полнота планирования</p> <p>2. Функции управления – это:</p> <p>а) совокупность процессов, совершаемых в течение определенного времени</p> <p>б) комплексность, полнота планирования</p> <p>в) виды управленческого труда, с помощью которых управляющая подсистема воздействует на объект управления</p> <p>г) управленческая деятельность, заключающаяся в проверке и сопоставлении фактических результатов с заданными</p> <p>3. Какие черты не характерны для стратегического управления?</p> <p>а) постановка долгосрочной цели</p> <p>б) ориентация на согласование внутренней среды организации и внешнего окружения</p> <p>в) соответствие принимаемых решений миссии организации</p> <p>г) выстраивание детальных планов на основе представлений о стабильности среды</p>

	<p>4. Что представляет собой цель организации?</p> <ul style="list-style-type: none"> а) желаемый результат деятельности организации б) желаемое состояние организации в) количественный или качественный показатель деятельности г) желаемый результат деятельности работника организации <p>5. Принцип планирования в современном менеджменте гласит?</p> <ul style="list-style-type: none"> а) от нормативного управления к рациональному управлению б) от будущего к настоящему в) от управления финансами к управлению сбытом г) от прошлого к будущему <p>6. Одной из основных функций менеджмента является:</p> <ul style="list-style-type: none"> а) наблюдение за ходом производства б) методическое обеспечение принятия решения в) планирование г) издание приказов и распоряжений <p>7. Цели – это:</p> <ul style="list-style-type: none"> а) то, что нужно осуществить б) выполнение функций менеджмента в) миссия организации г) направление деятельности <p>8. Какое решение принимается в процессе планирования?</p> <ul style="list-style-type: none"> а) решение о том, ориентированы ли работники на выполнение тактических и стратегических планов организации б) решение о том, достигли ли показатели результатов хозяйственной деятельности и учета товарно-материальных ценностей в) решение о том, какой должна быть управляющая подсистема, чтобы достичь целей г) решение о том, какими должны быть цели организации и что должны делать ее члены, чтобы достичь этих целей <p>9. Процесс создания структуры предприятия и определение взаимосвязи функциональных подразделений – это:</p> <ul style="list-style-type: none"> а) организация б) структура в) цель г) задача <p>10. Как могут быть связаны между собой функциональные звенья в организационной структуре управления?</p> <ul style="list-style-type: none"> а) вертикальными связями б) горизонтальными связями в) функциональными связями г) всеми перечисленными связями <p>11. Что характеризуют горизонтальные связи организационной структуры управления?</p> <ul style="list-style-type: none"> а) подчиненность в рамках определенной функции б) ответственность в рамках решаемых звеньями задач в) подчиненность и ответственность по всем
--	--

	<p>вопросам</p> <p>г) наличие совместно решаемых звеньями задач</p> <p>12. К организационным структурам управления не относятся?</p> <p>а) линейно - функциональные б) дивизионные в) неформальные г) матричные</p> <p>13. Что характеризует организационную структуру управления?</p> <p>а) тип руководства б) виды ответственности в) центры ответственности г) уровни управления</p> <p>14. Процесс побуждения сотрудника к целенаправленным действиям:</p> <p>а) планирование б) организация в) мотивация г) результаты анализа, аудита</p> <p>15. Что является первоочередной необходимостью успешной работы сотрудника на новом месте:</p> <p>а) перспектива карьерного роста б) соответствие специализации в) справедливое вознаграждение г) профессиональная и социальная адаптация</p> <p>16. Мотивация - это:</p> <p>а) внутренние ценностные представления человека б) система поощрений хорошей работы в) позиция, уклоняющая работника от целенаправленных действий г) метод побуждения людей к труду</p> <p>17. Функция «Контроль» включает в себя:</p> <p>а) определение ресурсов б) определение и выбор целей организации в) отбор, обучение кадров г) установление стандартов, сравнение выполненной работы со стандартами</p> <p>18. Вознаграждение принято делить на:</p> <p>а) внутреннее и внешнее б) официальное и неофициальное в) текущее и ожидаемое г) материальное и моральное</p> <p>19. Предварительный, заключительный и текущий контроль - это:</p> <p>а) этапы контроля б) методы контроля в) объекты контроля г) принципы контроля</p> <p>20. Предварительным контролем финансовых ресурсов организации является:</p>
--	--

	<p>защиты</p> <p>3) Финансовый в) Производство товаров и услуг</p> <p>4) Страховой г) Купля-продажа ценных бумаг</p> <p>4. Установите соответствие характеристик участников бизнеса:</p> <p>1) Собственник а) Получение налоговых платежей</p> <p>2) Менеджер б) Заняты процессом производства и сбыта продукции</p> <p>3) Государственный во в) Получение доходов от деятельности своего предприятия</p> <p>4) Кредитор г) Предоставление займов</p> <p>5) Работник и д) Получение прав на управление предприятием</p> <p>Установите правильную последовательность</p> <p>1. Установите правильную последовательность процедуры для создания нового предприятия:</p> <ol style="list-style-type: none"> 1) получение круглой печати и углового штампа 2) утверждение устава предприятия 3) передача сведений о предприятии для включения в государственный реестр (заявление учредителя, устав, свидетельство об оплате госпошлин) 4) регистрация в районной налоговой инспекции 5) определение состава учредителей и разработка учредительных документов: устав предприятия и договор о создании и деятельности предприятия с указанием его организационно-правовой формы 6) регистрация по месту учреждения в местном органе власти 7) открытие счета в банке
<p>З11.5 правила разработки бизнес-планов; У11.6 оформлять бизнес-план; У11.7 определять источники финансирования; У11.2 выявлять достоинства и недостатки коммерческой идеи; У11.3 презентовать идеи открытия собственного дела в профессиональной деятельности; У11.4 презентовать бизнес-идею; У11.5 определять инвестиционную привлекательность коммерческих идей в рамках профессиональной деятельности; У11.6 оформлять бизнес-план; У11.7 определять источники финансирования;</p>	<ol style="list-style-type: none"> 1. Раскройте роль бизнес-планирования в предпринимательской деятельности. Содержательная часть основных разделов бизнес-плана. 2. Цель и назначение бизнес-плана в системе управления фирмой. Задачи использования бизнес-плана. Типология бизнес-планов. 3. Основные области применения бизнес-плана. Методика разработки бизнес-плана. Этапы разработки бизнес-плана. Структура бизнес-плана. 4. Методика анализа потребителей. Оценка конкурентов. Оценка собственных сильных и слабых сторон относительно конкурентов. 5. Структура и содержание плана маркетинга. Рыночная стратегия бизнеса, описание и анализ особенностей потребительского рынка. 6. Планирование ассортимента. Планирование цены. Методы стимулирования продаж. Реклама и продвижение товара на рынок. 7. Содержание плана производства. Планирование выпуска продукции. Планирование сметы затрат на производство

продукции.

8. Содержание финансового плана. Финансы предпринимательской организации. Цели, задачи и функции финансового планирования.
9. Виды рисков в предпринимательской деятельности. Внешние и внутренние риски. Методы снижения рисков.
10. Содержание и особенности составления резюме. Основные позиции резюме.
11. Раскройте роль прибыли как основной цели предпринимательской деятельности.
12. Перечислите финансовые показатели эффективности предпринимательской деятельности.
13. Понятие рентабельности.
14. Виды рисков в бизнесе и методы их снижения.
15. Анализ и планирование риска.
16. Содержание и особенности составления резюме.
17. Основные позиции резюме.
18. Меморандум конфиденциальности. Приложения к бизнес-плану.

Кейс – задания:

1. Выделите у себя умение, навык (например, умею вязать спицами, умею обслуживать компьютерную технику, умею ремонтировать и обслуживать автомобили, умею организовывать праздники, умею шить одежду, умею вкусно готовить, умею хорошо убирать помещения, умею обучать детей чтению и т. д.) и опишите процесс организации собственного бизнеса на основании этого умения. Решение представьте по алгоритму Ваших действий:
 - 1) Я _____ хорошо умею _____
 - 2) Я _____ изучаю спрос _____
 - 3) Я _____ изучаю конкурентов _____
 - 4) Я определяю, какие условия и ресурсы мне нужны для _____ осуществления _____ моей деятельности _____
 - 5) Я _____ рассчитываю _____
 - 6) Я _____ сравниваю _____
2. Хозяин гостиницы вел конторскую книгу, в которую он записывал свои расходы и доходы. Однажды, когда он подсчитывал прибыль, в дверь позвонили...

РАСХОДЫ

 - 1) уборка помещений: мыло, щетки, тряпки
 - 2) _____
 - 3) вода: горячая, холодная
 - 4) _____
 - 5) стирка: стиральный порошок, оплата труда прачки
 - 6) _____

7) покупка продуктов питания для постояльцев

8) _____

9) _____

ДОХОДЫ

1) от оплаты за проживание постояльцев

2) _____

3) _____

4) _____

5) _____

1) Что не успел записать хозяин гостиницы? Впишите недостающие статьи расходов и доходов.

2) При каком условии хозяин гостиницы получит прибыль?

3. Ответьте на вопросы:

1) Покупатель выбирает в магазине йогурт. Изучая предлагаемый ассортимент этого продукта, он внимательно читает этикетку, где написан состав, обращая особое внимание на перечень консервантов. Какие доминирующие потребности у данного покупателя?

2) В рыночной экономике существует свобода предпринимательства. Можно ли сказать, что предприниматель в рыночной экономике волен производить абсолютно все, что захочет? Ответ поясните.

3) Один владелец обувной фабрики из Гонконга захотел выяснить, есть ли рынок для его товара на отдаленном острове в Южной части Тихого океана. Предприниматель отправил туда служащего, от которого вскоре пришла телеграмма: «Люди здесь не носят обуви. Рынок отсутствует». Владелец, прочитав телеграмму, сделал свой вывод, отличающийся от служащего.

Как вы думаете, какой вывод сделал владелец обувной фабрики и почему?

4) В одном универмаге в отделе косметики разместили прилавки мужской галантереи и белья. Как вы думаете, была ли эта идея удачной? Ответ поясните.

4. Чем отличаются постоянные и переменные затраты? Что будет являться постоянными, а что переменными затратами при производстве парикмахерских услуг?

5. Цех по производству швейных изделий производит женские блузки. Каждый месяц производится 50 изделий одного наименования. Общие затраты на производство этих изделий составляют 10500 рублей. Цена одной такой блузки, которая продается в розничном магазине женской одежды в соседней области, составляет 850 рублей. Рассчитайте себестоимость изготовления одной блузки и разницу между розничной ценой и себестоимостью изготовления. Объясните разницу в сумме затрат и сумме, вырученной продавцом этой блузки в магазине.

6. Составьте резюме для будущего бизнес-проекта (открытие торгового предприятия).

Критерии оценки дифференцированного зачета:

- «Отлично» - теоретическое содержание курса освоено полностью, без пробелов, умения сформированы, все предусмотренные программой учебные задания выполнены, качество их выполнения оценено высоко.
- «Хорошо» - теоретическое содержание курса освоено полностью, без пробелов, некоторые умения сформированы недостаточно, все предусмотренные программой учебные задания выполнены, некоторые виды заданий выполнены с ошибками.
- «Удовлетворительно» - теоретическое содержание курса освоено частично, но пробелы не носят существенного характера, необходимые умения работы с освоенным материалом в основном сформированы, большинство предусмотренных программой обучения учебных заданий выполнено, некоторые из выполненных заданий содержат ошибки.
- «Неудовлетворительно» - теоретическое содержание курса не освоено, необходимые умения не сформированы, выполненные учебные задания содержат грубые ошибки.

Приложение А

Образец оформления титульного листа контрольной работы

Министерство науки и высшего образования Российской Федерации
Федеральное государственное бюджетное образовательное учреждение
высшего образования
«Магнитогорский государственный технический университет
им. Г. И. Носова»
Многопрофильный колледж

Контрольная работа № _____

по дисциплине

«ЭКОНОМИКА ОТРАСЛИ»

Вариант _____

Выполнил (а) _____

Специальность: _____

Группа _____

Шифр _____

Преподаватель _____

Магнитогорск, 20__ г.

Содержание

1	Теоретический вопрос 1	8
	(текст вопроса)	
2	Теоретический вопрос 2	10
	(текст вопроса)	
3	Практические задания	11
		13

ОБРАЗОВАТЕЛЬНЫЙ МАРШРУТ

Контрольная точка	Раздел/тема	Формируемые компетенции (ОК, ПК, У, З)	Оценочные средства	
№1	Раздел 1. ЭКОНОМИЧЕСКИЕ ОСНОВЫ ОРГАНИЗАЦИИ ПРЕДПРИЯТИЙ И ПРЕДПРИНИМАТЕ ЛЬСКОЙ ДЕЯТЕЛЬНОСТИ	ОК 01. –ОК 07. ОК 09.-ОК 11. 36 3 01.6 3 01.1 37 У2 3 02.1 3 02.3 3 03.1 301.1 301.3 301.7 301.6 301.8 У01.1 У01.2 У01.4 У01.8 У01.9 У01.6 У01.11 У02.1 У02.3 У02.4 У02.5 У02.6 У02.7 302.1 302.2 302.3 У03.1 У03.2 У03.3 303.1 303.2 303.3 У091. У09.2 311.3	Контрольная работа №1	1. Тестовые задания 2. Кейс - задания
№2	Раздел 2. ЭКОНОМИЧЕСКИ Е РЕСУРСЫ ОРГАНИЗАЦИИ	ОК 01. –ОК 07. ОК 09.-ОК 11. 3 2 3 01.6 3 2 У1 У 01.1 У 01.2 У 01.3 У 03.1		

		У 03.2 З 03.1 З 01.1 З 01.3 З 01.7 З 01.6 З 01.8 У 01.1 У 01.2 У 01.4 У 01.8 У 01.9 У 01.6 У 09.1 У 09.2		
№3	Раздел 3. ОРГАНИЗАЦИЯ ОПЛАТЫ ТРУДА	ОК 01. –ОК 07. ОК 09.-ОК 11. У1 З1 З4 З 03.1 З 01.2 У 10.2 У 10.5 У 01.4 У 01.5 У 01.7	Контрольная работа №3	1. Тестовые задания 2. Кейс - задания
№4	Раздел 4 ИЗДЕРЖКИ ПРОИЗВОДСТВА И СЕБЕСТОИМОСТЬ ПРОДУКЦИИ	ОК 01. –ОК 07. ОК 09.-ОК 11. У1 З3 З 09.2 З 01.2 У 09.1 У 09.2 У 01.4 У 01.5 У 01.7 У 01.8 З 09.2 З 01.2 У 09.1 У 09.2	Контрольная работа №4	1. Тестовые задания 2. Практические задания.
№ 5	Раздел 5. ФИНАНСЫ ОРГАНИЗАЦИИ	ОК 01. –ОК 07. ОК 09.-ОК 11. У1 З1 У11.7 У07.2 У07.3 З07.3 З07.4 У03.1 З03.1	Контрольная работа №5	1. Тестовые задания 2. Практические задания.

№6	Раздел 6. ОСНОВЫ НАЛОГООБЛОЖЕ НИЯ ОРГАНИЗАЦИЙ	ОК 01. –ОК 07. ОК 09.-ОК 11. 3 7 3 11.2 3 10.5 У01.1 У01.2 У01.4 У01.8 У01.9 У01.6 У02.1 У02.3 У02.4 У02.5 У02.6 У02.7 302.1 302.2 302.3 У03.1 У03.2 У03.3 303.1 303.2 303.3 У05.3 305.8 У09.1 У09.2 У10.7 310.6	Контрольная работа №5	1. Тестовые задания 2. Практические задания.
№7	Раздел 7. ОСНОВЫ МАРКЕТИНГА И МЕНЕДЖМЕНТА	ОК 01. –ОК 07. ОК 09.-ОК 11. 3 8 3 01.1 У 02.1 У 02.3 У 02.6 3 8 У2 У 02.3 У 02.6 У 02.7 У 05.1 У 11.1 У 11.5 3 01.1 У3 3 5 3 03.1 У 11.1 У 11.5 У 04.1 У 04.2 У 02.2 У 02.3 У 02.6 У 02.7	Контрольная работа №5	1. Тестовые задания 2. Практические задания.
№8	Допуск к дифференцированн ому зачёту		Портфолио	1. Кейс - задания 2. Практические работы № 1- 13 3. Курсовой проект

Промежуточная аттестация	Дифференцированный зачёт			1 Тест 2. Типовые практико-ориентированные задания
---------------------------------	--------------------------	--	--	---