

*Приложение 2.26.1 к ОПОП-П по специальности
13.02.13 Эксплуатация и обслуживание электрического
и электромеханического оборудования (по отраслям)*

Министерство науки и высшего образования Российской Федерации

Федеральное государственное бюджетное образовательное учреждение
высшего образования

«Магнитогорский государственный технический университет
им. Г. И. Носова»

Многопрофильный колледж

**МЕТОДИЧЕСКИЕ УКАЗАНИЯ ДЛЯ ЛАБОРАТОРНЫХ РАБОТ И ПРАКТИЧЕСКИХ
ЗАНЯТИЙ УЧЕБНОЙ ДИСЦИПЛИНЫ**

ОП.05 Материаловедение

для обучающихся специальности

**13.02.13 Эксплуатация и обслуживание электрического и электромеханического
оборудования (по отраслям)**

Магнитогорск, 2024

ОДОБРЕНО

Предметно-цикловой комиссией «Монтажа и эксплуатации электрооборудования»
Председатель С.Б. Меняшева
Протокол № 5 от 31.01.2024г

Методической комиссией МпК

Протокол № 3 от 21.02.2024г

Разработчик (и):

преподаватель отделения №3 "Строительства, экономики и сферы обслуживания"
Многопрофильного колледжа ФГБОУ ВО «МГТУ им. Г.И. Носова» Цыганов Данил Денисович

Методические указания по выполнению практических работ разработаны на основе рабочей программы учебной дисциплины «Материаловедение».

Содержание практических работ ориентировано на подготовку обучающихся к освоению профессионального(ых) модуля(ей) программы подготовки специалистов среднего звена по специальности 13.02.13 Эксплуатация и обслуживание электрического и электромеханического оборудования (по отраслям)

СОДЕРЖАНИЕ

| | |
|-------------------------|----|
| 1 Введение | 4 |
| 2 Методические указания | 6 |
| Практическое занятие 1 | 11 |
| Практическое занятие 2 | 15 |
| Практическое занятие 3 | 19 |
| Практическое занятие 4 | 22 |
| Практическое занятие 5 | 25 |
| Практическое занятие 6 | 27 |
| Практическое занятие 7 | 29 |
| Лабораторное занятие 1 | 32 |

1 ВВЕДЕНИЕ

Важную часть теоретической и профессиональной практической подготовки обучающихся составляют практические и лабораторные занятия.

Состав и содержание практических и лабораторных занятий направлены на реализацию Федерального государственного образовательного стандарта среднего профессионального образования.

Ведущей дидактической целью практических занятий является формирование профессиональных практических умений (умений выполнять определенные действия, операции, необходимые в последующем в профессиональной деятельности) или учебных практических умений, необходимых в последующей учебной деятельности.

Ведущей дидактической целью лабораторных занятий является экспериментальное подтверждение и проверка существенных теоретических положений (законов, зависимостей).

В соответствии с рабочей программой учебной дисциплины «Материаловедение» предусмотрено проведение практических и лабораторных занятий.

В результате их выполнения, обучающийся должен:

уметь:

- определять свойства конструкционных и сырьевых материалов, применяемых в производстве, по маркировке, внешнему виду, происхождению, свойствам, составу, назначению и способу приготовления и классифицировать их;

- определять твердость материалов;

- определять режимы отжига, закалки и отпуска стали;

- подбирать конструкционные материалы по их назначению и условиям эксплуатации;

- подбирать способы и режимы обработки металлов (литьем, давлением, сваркой, резанием)

для изготовления деталей;

- выбирать электротехнические материалы: проводники и диэлектрики по назначению и условиям эксплуатации;

- проводить исследования и испытания электротехнических материалов;

- использовать нормативные документы для выбора проводниковых материалов с целью обеспечения требуемых характеристик изделий.

Содержание дисциплины ориентировано на подготовку обучающихся к освоению видов деятельности программы подготовки специалистов среднего звена по специальности и овладению следующими профессиональными и общими компетенциями:

ПК 1.1. Выполнять операции по техническому обслуживанию и ремонту электрического и электромеханического оборудования.;

ПК 1.2. Проводить диагностику и испытания электрического и электромеханического оборудования.;

ПК 1.3. Осуществлять оценку производственно-технических показателей работы электрического и электромеханического оборудования.

ПК 3.1. Проводить диагностику технического состояния электрического и электромеханического оборудования энергоустановок.;

ПК 3.2. Осуществлять проведение работ по техническому обслуживанию и ремонту электрического и электромеханического оборудования энергоустановок.;

ПК 5.1. Выбирать оборудование и элементную базу систем автоматизации в соответствии с заданием и требованием разработанной технической документации.

ПК 5.1. Осуществлять диагностику возможных неисправностей и отказов элементов систем автоматизации и устранять их.

ОК 01 Выбирать способы решения задач профессиональной деятельности применительно к различным контекстам;

ОК 02 Использовать современные средства поиска, анализа и интерпретации информации и информационные технологии для выполнения задач профессиональной деятельности;

ОК 04 Эффективно взаимодействовать и работать в коллективе и команде;

ОК 05 Осуществлять устную и письменную коммуникацию на государственном языке Российской Федерации с учетом особенностей социального и культурного контекста;

ОК 07 Содействовать сохранению окружающей среды, ресурсосбережению, применять знания об изменении климата, принципы бережливого производства, эффективно действовать в чрезвычайных ситуациях;

ОК 09 Пользоваться профессиональной документацией на государственном и иностранном языках.

Выполнение обучающихся практических и лабораторных работ по учебной дисциплине «Материаловедение» направлено на:

- *обобщение, систематизацию, углубление, закрепление, развитие и детализацию полученных теоретических знаний по конкретным темам учебной дисциплины;*

- *формирование умений применять полученные знания на практике, реализацию единства интеллектуальной и практической деятельности;*

- *формирование и развитие умений: наблюдать, сравнивать, сопоставлять, анализировать, делать выводы и обобщения, самостоятельно вести исследования, пользоваться различными приемами измерений, оформлять результаты в виде таблиц, схем, графиков;*

- *приобретение навыков работы с различными приборами, аппаратурой, установками и другими техническими средствами для проведения опытов;*

- *развитие интеллектуальных умений у будущих специалистов: аналитических, проектировочных, конструктивных и др.;*

- *выработку при решении поставленных задач профессионально значимых качеств, таких как самостоятельность, ответственность, точность, творческая инициатива.*

Практические и лабораторные занятия проводятся после соответствующей темы, которая обеспечивает наличие знаний, необходимых для ее выполнения.

2 МЕТОДИЧЕСКИЕ УКАЗАНИЯ

Раздел I. Основы металловедения

Тема 1.2. Механические и физические свойства материалов и основные методы их определения

Практическое занятие № 1

«Физические свойства металлов и методы их изучения»

Цель работы: изучить физические свойства металлов, методы их определения.

Выполнив работу, Вы будете:

уметь:

- по различным методам исследования материалов определять физические свойства металлов

Материальное обеспечение:

- методические указания по выполнению работы, индивидуальное задание

Ход работы:

1. Ознакомьтесь с теоретическими положениями.
2. Выполните практическое задание.
3. Составьте отчет в тетради в соответствии с заданием.

Теоретическая часть

К физическим свойствам относятся: плотность, плавление (температура плавления), теплопроводность, тепловое расширение.

Плотность - количество вещества, содержащееся в единице объема. Это одна из важнейших характеристик металлов и сплавов. По плотности металлы делятся на следующие группы: **легкие** (плотность не более 5 г/см³) - магний, алюминий, титан и др; **тяжелые** - (плотность от 5 до 10 г/см³) - железо, никель, медь, цинк, олово и др. (это наиболее обширная группа); **очень тяжелые** (плотность более 10 г/см³) - молибден, вольфрам, золото, свинец и др. В таблице 1 приведены значения плотности металлов.

Таблица 1

Плотность металлов

| металл | плотность г/см ³ | металл | плотность г/см ³ |
|----------|-----------------------------|---------|-----------------------------|
| Магний | 1,74 | Железо | 7,87 |
| Алюминий | 2,70 | Медь | 8,94 |
| Титан | 4,50 | Серебро | 10,50 |
| Цинк | 7,14 | Свинец | 11,34 |
| Олово | 7,29 | Золото | 19,32 |

Температура плавления - это температура, при которой металл переходит из кристаллического (твердого) состояния в жидкое с поглощением теплоты.

Температура плавления металлов лежат в диапазоне от -39 °С (ртуть) до 3410 °С (вольфрам). Температура плавления большинства металлов (за исключением щелочных) высока, однако некоторые «нормальные» металлы, например олово и свинец, можно расплавить на обычной электрической или газовой плите.

В зависимости от температуры плавления металл подразделяют на следующие группы: **легкоплавкие** (температура плавления не превышает 600 °С) - цинк, олово, свинец, висмут и др.; **среднеплавкие** (от 600 °С до 1600 °С) - к ним относятся почти половина металлов, в том числе магний, алюминий, железо, никель, медь, золото; **тугоплавкие** (более 1600 °С) - вольфрам, молибден, титан, хром и др. При введении в металл добавок температура плавления, как правило, понижается.

Таблица 2

Температура плавления и кипения металлов

| металл | Температура °С | | металл | Температура °С | |
|--------|----------------|---------|----------|----------------|---------|
| | плавления | кипения | | плавления | кипения |
| Олово | 232 | 2600 | Серебро | 960 | 2180 |
| Железо | 1539 | 2900 | Магний | 650 | 1100 |
| Медь | 1083 | 2580 | Цинк | 420 | 907 |
| Золото | 1063 | 2660 | Свинец | 327 | 1750 |
| Титан | 1680 | 3300 | Алюминий | 660 | 2400 |

Теплопроводность - способность металла с той или иной скоростью проводить теплоту при нагревании.

Электропроводность - способность металла проводить электрический ток.

Тепловое расширение - способность металла увеличивать свой объем при нагревании.

Гладкая поверхность металлов отражает большой процент света - это явление называется металлическим блеском. Однако в порошкообразном состоянии большинство металлов теряют свой блеск; алюминий и магний, тем не менее, сохраняют свой блеск и в порошке. Наиболее хорошо отражают свет алюминий, серебро и палладий - из этих металлов изготавливают зеркала. Для изготовления зеркал иногда применяется и родий, несмотря на его исключительно высокую цену: благодаря значительно большей, чем у серебра или даже палладия, твердости и химической стойкости, родиевый слой может быть значительно тоньше, чем серебряный.

Методы исследований в материаловедении

Основными методами исследования в металловедении и материаловедении являются: излом, макроструктура, микроструктура, электронная микроскопия, рентгеновские методы исследования. Рассмотрим их особенности более подробно.

1. Излом - самый простой и доступный способ оценки внутреннего строения металлов. Метод оценки изломов, несмотря на свою кажущуюся грубость оценки качества материала, применяется довольно широко в различных отраслях производства и научных исследований. Оценка излома во многих случаях может характеризовать качество материала.

Излом может быть кристаллическим или аморфным. Аморфный излом характерен для материалов, не имеющего кристаллического строения, таких как стекло, канифоль, стекловидные шлаки.

Металлические сплавы, в том числе сталь, чугун, алюминиевые, магниевые сплавы, цинк и его сплавы дают зернистый, кристаллический излом.

Каждая грань кристаллического излома является плоскостью скалывания отдельного зерна. Поэтому излом показывает нам размеры зерна металла. Изучая излом стали, можно видеть, что размер зерна может колебаться в очень широких пределах: от нескольких сантиметров в литой, медленно остывшей, стали до тысячных долей миллиметра в правильно откованной и закаленной стали. В зависимости от размера зерна, излом может быть крупнокристаллический и мелкокристаллический. Обычно мелкокристаллический излом соответствует более высокому качеству металлического сплава.

В случае если разрушение исследуемого образца проходит с предшествующей пластической деформацией, зерна в плоскости излома деформируются, и излом уже не отражает внутреннего кристаллического строения металла; в этом случае излом называется волокнистым. Часто в одном образце в зависимости от уровня его пластичности, в изломе могут быть волокнистые и кристаллические участки. Часто по соотношению площади излома, занятого и кристаллическими участками при данных условиях испытания оценивают качество металла.

Хрупкий кристаллический излом может получаться при разрушении по границам зерен или по плоскостям скольжения, пересекающим зерна. В первом случае излом называется межкристаллитным, во втором транскристаллитным. Иногда, особенно при очень мелком зерне, трудно определить природу излома. В этом случае излом изучают с помощью лупы или бинокулярного микроскопа.

В последнее время развивается отрасль металловедения по фрактографическому изучению изломов на металлографических и электронных микроскопах. При этом находят новые достоинства старого метода исследований в металловедении - исследований излома, применяя к таким исследованиям понятия фрактальных размерностей.

2. Макроструктура - является следующим методом исследования металлов. Макроструктурное исследование заключается в изучении плоскости сечения изделия или образца в продольном, поперечном или любых иных направлениях после травления, без применения увеличительных приборов или при помощи лупы. Достоинством макроструктурного исследования является то обстоятельство, что с помощью этого метода можно изучить структуру непосредственно целой отливки или слитка, поковки, штамповки и т.д. С помощью этого метода исследования можно обнаружить внутренние пороки металла: пузыри, пустоты, трещины, шлаковые включения, исследовать кристаллическое строение отливки, изучать неоднородность кристаллизации слитка и его химическую неоднородность (ликвацию).

С помощью серных отпечатков макрошлифов на фотобумаге по Бауману определяется неравномерность распределения серы по сечению слитков. Большое значение этот метод исследования имеет при исследовании кованных или штампованных заготовок для определения правильности направления волокон в металле.

3. Микроструктура - один из основных методов в металловедении - это исследование микроструктуры металла на металлографических и электронных микроскопах.

Этот метод позволяет изучать микроструктуру металлических объектов с большими увеличениями: от 50 до 2000 раз на оптическом металлографическом микроскопе и от 2 до 200 тыс. раз на электронном микроскопе. Исследование микроструктуры производится на полированных шлифах. На нетравленных шлифах изучается наличие неметаллических включений, таких как оксиды, сульфиды, мелкие шлаковые включения и другие включения, резко отличающиеся от природы основного металла.

Микроструктура металлов и сплавов изучается на травленных шлифах. Травление обычно производится слабыми кислотами, щелочами или другими растворами, в зависимости от природы металла шлифа. Действие травления заключается в том, что он по-разному растворяет различные структурные составляющие, окрашивая их в разные тона или цвета. Границы зерен, отличающиеся от основного раствора имеют травимость обычно отличающуюся от основы и выделяется на шлифе в виде темных или светлых линий.

Видимые под микроскопом полиэдры зерен представляют собой сечения зерен поверхностью шлифа. Так как это сечение является случайным и может проходить на разных расстояниях от центра каждого отдельного зерна, то различие в размерах полиэдров не соответствует действительным различиям в размерах зерен. Наиболее близкой величиной к действительному размеру зерна являются наиболее крупные зерна.

При травлении образца, состоящего из однородных кристаллических зерен, например чистого металла, однородного твердого раствора и др. наблюдается часто различно протравленные поверхности разных зерен.

Это явление объясняется тем, что на поверхности шлифа выходят зерна, имеющие различные кристаллографическую ориентировку, вследствие чего степень воздействия кислоты на эти зерна оказываются разной. Одни зерна выглядят блестящими, другие сильно протравливаются, темнеют. Это потемнение связано с образованием различных фигур травления, по-разному отражающих световые лучи. В случае сплавов, отдельные структурные составляющие образуют микрорельеф на поверхности шлифа, имеющий участки с различным наклоном отдельных поверхностей.

Нормально расположенные участки отражают наибольшее количество света и оказываются наиболее светлыми. Другие участки - более темные. Часто контраст в изображении зернистой структуры связан не со структурой поверхности зерен, а с рельефом у границ зерен. Кроме того, различные оттенки структурных составляющих могут являться результатом образования пленок, образованных при взаимодействии травителя со структурными составляющими.

С помощью металлографического исследования можно осуществлять качественное выявление структурных составляющих сплавов и количественное изучение микроструктур металлов и сплавов, во-первых, путем сравнения с известными изученными микроструктурами и, во-вторых, специальными методами количественной металлографии.

Величина зерна определяется. Методом визуальной оценки, состоящей в том, что рассматриваемая микроструктура, приближенно оценивается баллами стандартных шкал по ГОСТ 5639-68, ГОСТ 5640-68. По соответствующим таблицам, для каждого балла определяется площадь одного зерна и количество зерен на 1 мм^2 и в 1 мм^3 .

Методом подсчета количества зерен на единице поверхности шлифа по соответствующим формулам. Если S - площадь, на которой подсчитывается количество зерен n , а M - увеличение микроскопа, то средняя величина зерна в сечении поверхности шлифа

Определение фазового состава. Фазовый состав сплава чаще оценивают на глаз или путем сравнения структуры со стандартными шкалами.

Приближенный метод количественного определения фазового состава может быть проведен методом секущей с подсчетом протяженности отрезков, занятых разными структурными составляющими. Соотношение этих отрезков соответствует объемному содержанию отдельных составляющих.

Точечный метод А.А. Глаголева. Этот метод осуществляется путем оценки количества точек (точек пересечения окулярной сетки микроскопа), попадающих на поверхности каждой структурной составляющей. Кроме того, методом количественной металлографии производят: определение величины поверхности раздела фаз и зерен; определение числа частиц в объеме; определение ориентации зерен в поликристаллических образцах.

4. Электронная микроскопия. Большое значение в металлографических исследованиях находит в последнее время электронный микроскоп. Несомненно, ему принадлежит большое будущее. Если разрешающая способность оптического микроскопа достигает значений $0,00015 \text{ мм} = 1500 \text{ \AA}$, то разрешающая способность электронных микроскопов достигает $5-10 \text{ \AA}$, т.е. в несколько сот раз больше, чем у оптического.

На электронном микроскопе осуществляют исследование тонких пленок (реплик), снятых с поверхности шлифа или непосредственное изучение тонких металлических пленок, полученных утонением массивного образца.

В наибольшей степени нуждаются в применении электронной микроскопии исследования процессов, связанные с выделением избыточных фаз, например, распад пересыщенных твердых растворов при термическом или деформационном старении.

5. Рентгеновские методы исследования. Одним из наиболее важных методов в установлении кристаллографического строения различных металлов и сплавов является рентгеноструктурный анализ. Этот метод исследования дает возможность определения характера взаимного расположения атомов в кристаллических телах, т.е. решить задачу, не доступную ни обычному, ни электронному микроскопу.

В основе рентгеноструктурного анализа лежит взаимодействие между рентгеновскими лучами и лежащими на их пути атомами исследуемого тела, благодаря которому последние становятся как бы новыми источниками рентгеновских лучей, являясь центрами их рассеяния.

Рассеяние лучей атомами можно уподобить отражению этих лучей от атомных плоскостей кристалла по законам геометрической оптики.

Рентгеновские лучи отражаются не только от плоскостей, лежащих на поверхности, но и от глубинных. Отражаясь от нескольких одинаково ориентированных плоскостей, отраженный луч усиливается. Каждая плоскость кристаллической решетки дает свой пучок отраженных волн. Получив определенное чередование отраженных пучков рентгеновских лучей под определенными углами, рассчитывают межплоскостное расстояние, кристаллографические индексы отражающих плоскостей, в конечном счете, форму и размеры кристаллической решетки.

Практическая часть

Содержание отчета.

1. В отчете необходимо указать название, цель работы.
2. Перечислите основные физические свойства металлов (с определениями).
3. Зафиксируйте в тетради таблицы 1-2. Сделайте выводы по таблицам.
4. Заполните таблицу: «Основные методы исследования в материаловедении».

| Название метода | Что изучается | Суть метода | Приборы, необходимые для исследования |
|-----------------------------------|---------------|-------------|---------------------------------------|
| Излом | | | |
| Макроструктура | | | |
| Микроструктура | | | |
| Электронная микроскопия | | | |
| Рентгеновские методы исследования | | | |

Форма представления результата:

Отчет по практической работе

Критерии оценки:

оценка «**отлично**» выставляется студенту, если расчетная часть выполнена в полном объеме, решение оформлено с соблюдением установленных правил; студент свободно владеет теоретическим материалом, безошибочно применяет его при решении задач.

оценка «**хорошо**» выставляется студенту, если при выполнении задания допущены незначительные ошибки, решение оформлено с соблюдением установленных правил; студент свободно владеет теоретическим материалом, безошибочно применяет его при решении задач;

оценка «**удовлетворительно**» выставляется студенту, если задание выполнено с «грубыми» ошибками, решение оформлено без соблюдения установленных правил;

оценка «**неудовлетворительно**» выставляется студенту, если работа не выполнена.

Тема 1.3. Металлические сплавы и диаграммы состояния

Практическое занятие № 2 Изучение диаграмм состояния

Цель: ознакомление студентов с основными видами диаграмм состояния, их основными линиями, точками, их значением.

Выполнив работу, Вы будете:

уметь:

- определять свойства конструкционных и сырьевых материалов, применяемых в производстве, по маркировке, внешнему виду, происхождению, свойствам, составу, назначению и способу приготовления и классифицировать их

Материальное обеспечение:

- методические указания по выполнению работы, индивидуальное задание

Задание:

1. Запишите название работы и ее цель.
2. Запишите что такое диаграмма состояния.

Порядок выполнения работы:

1. Изучите теоретическую часть.
2. Выполните задания.

Теоретическая часть

Диаграмма состояния представляет собой графическое изображение состояния любого сплава изучаемой системы в зависимости от концентрации и температуры (см. рис. 1)

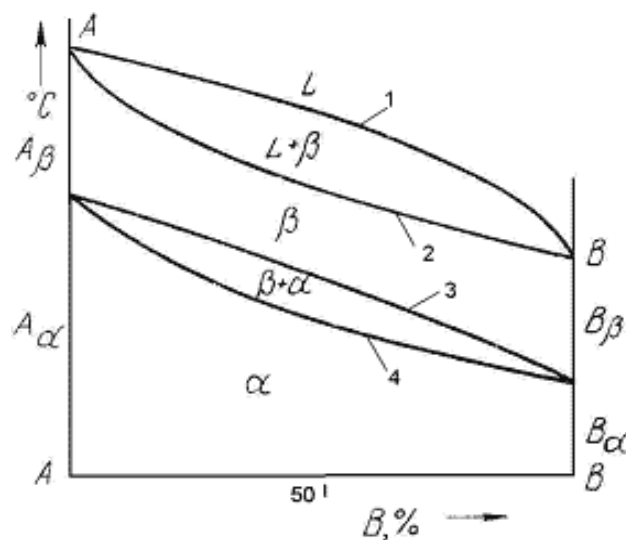


Рис.1 Диаграмма состояния

Диаграммы состояния показывают устойчивые состояния, т.е. состояния, которые при данных условиях обладают минимумом свободной энергии, и поэтому ее также называют диаграммой равновесия, так как она показывает, какие при данных условиях существуют равновесные фазы.

Построение диаграмм состояния наиболее часто осуществляется при помощи термического анализа. В результате получают серию кривых охлаждения, на которых при температурах фазовых превращений наблюдаются точки перегиба и температурные остановки.

Температуры, соответствующие фазовым превращениям, называют критическими точками. Некоторые критические точки имеют названия, например, точки отвечающие началу кристаллизации называют точками ликвидус, а концу кристаллизации - точками солидус.

По кривым охлаждения строят диаграмму состава в координатах: по оси абсцисс - концентрация компонентов, по оси ординат - температура. Шкала концентраций показывает содержание компонента В. Основными линиями являются линии ликвидус (1) и солидус (2), а также линии соответствующие фазовым превращениям в твердом состоянии (3, 4).

По диаграмме состояния можно определить температуры фазовых превращений, изменение фазового состава, приблизительно, свойства сплава, виды обработки, которые можно применять для сплава.

Ниже представлены различные типы диаграмм состояния:

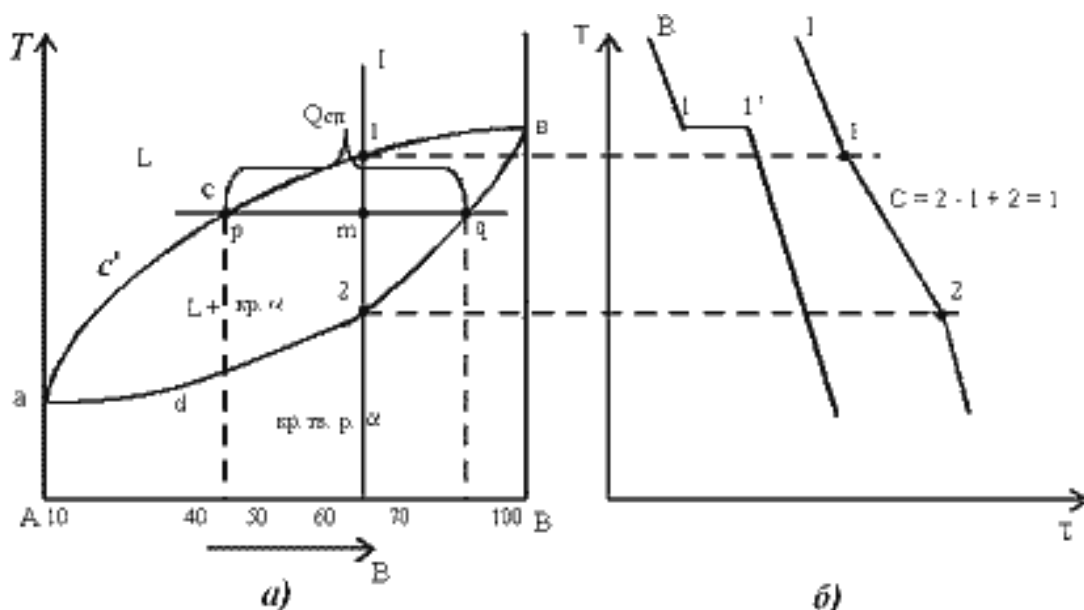


Рис.2. Диаграмма состояния сплавов с неограниченной растворимостью компонентов в твердом состоянии (а); кривые охлаждения типичных сплавов (б)

Анализ полученной диаграммы (рис.2).

1. Количество компонентов: $K = 2$ (компоненты А и В).
2. Число фаз: $f = 2$ (жидкая фаза L, кристаллы твердого раствора α)
3. Основные линии диаграммы:
 - acb – линия ликвидус, выше этой линии сплавы находятся в жидком состоянии;
 - adb – линия солидус, ниже этой линии сплавы находятся в твердом состоянии.

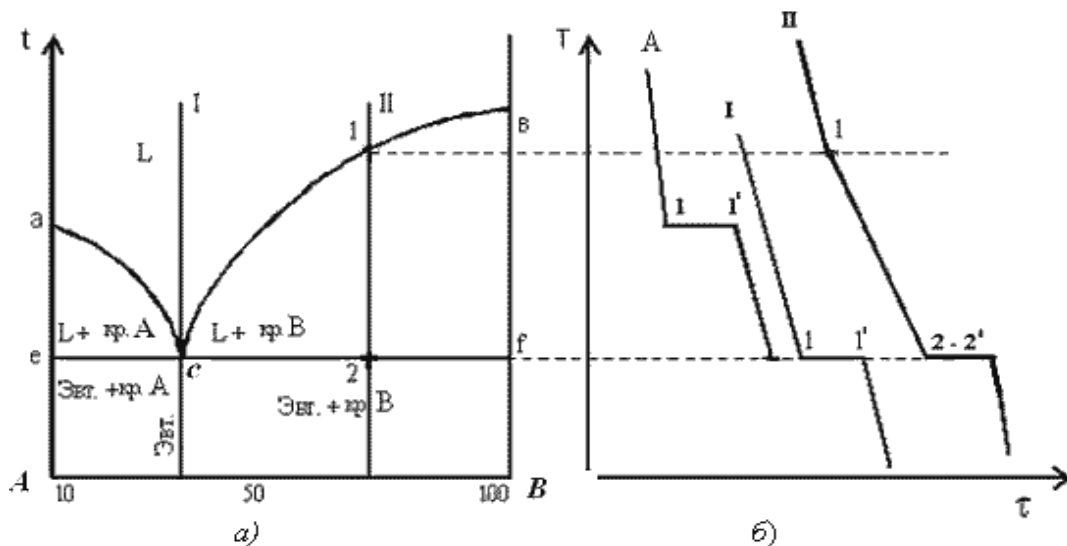


Рис.3. Диаграмма состояния сплавов с отсутствием растворимости компонентов в твердом состоянии (а) и кривые охлаждения сплавов (б)

Анализ диаграммы состояния (рис. 3).

1. Количество компонентов: $K = 2$ (компоненты А и В);
2. Число фаз: $f = 3$ (кристаллы компонента А, кристаллы компонента В, жидкая фаза).
3. Основные линии диаграммы:
 - линия ликвидус acb , состоит из двух ветвей, сходящихся в одной точке;
 - линия солидус esf , параллельна оси концентраций стремится к осям компонентов, но не достигает их;

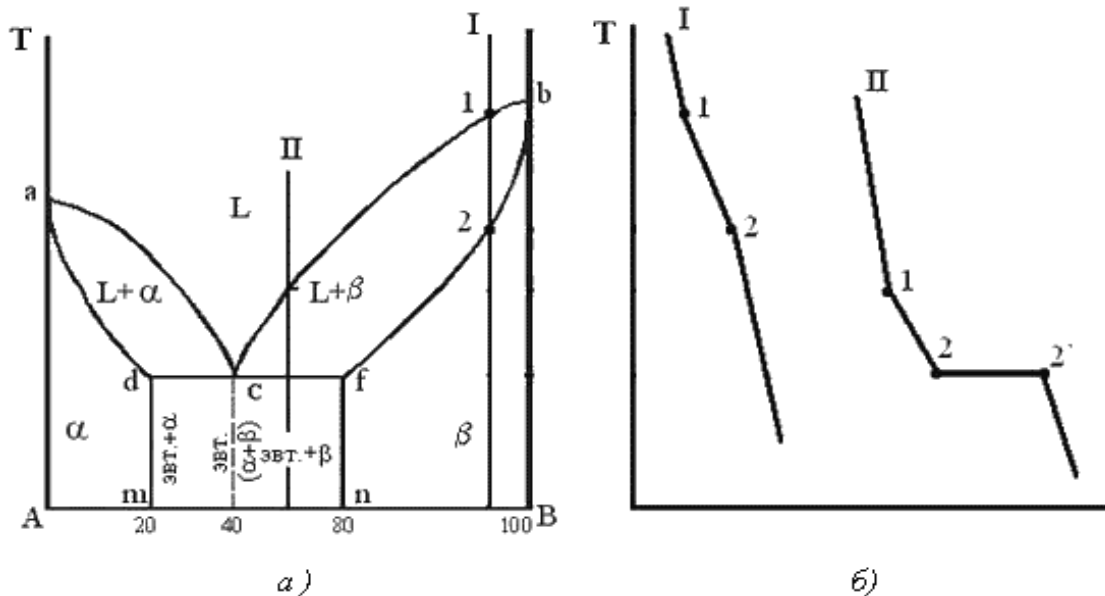


Рис. 4. Диаграмма состояния сплавов с ограниченной растворимостью компонентов в твердом состоянии (а) и кривые охлаждения типичных сплавов (б)

Анализ диаграммы состояния (рис. 4).

1. Количество компонентов: $K = 2$ (компоненты А и В);
2. Число фаз: $f = 3$ (жидкая фаза и кристаллы твердых растворов α (раствор компонента В в компоненте А) и β (раствор компонента А в компоненте В));
3. Основные линии диаграммы:
 - линия ликвидус acb , состоит из двух ветвей, сходящихся в одной точке;

- линия солидус adcfb, состоит из трех участков;
- dm – линия предельной концентрации компонента В в компоненте А;
- fn – линия предельной концентрации компонента А в компоненте В.

Практическая часть

Задание для студентов:

1. Запишите название работы и ее цель.
2. Запишите что такое диаграмма состояния.

Ответьте на вопросы:

1. Как строится диаграмма состояния?
2. Что можно определить по диаграмме состояния?
3. Какие названия имеют основные точки диаграммы?
4. Что указывается на диаграмме по оси абсцисс? Оси ординат?
5. Как называются основные линии диаграммы?

Задание по вариантам:

Студенты отвечают на одни и те же вопросы, различными являются рисунки, по которым необходимо отвечать. 1 вариант дает ответы по рисунку 2, 2 вариант дает ответы по рисунку 3, вариант 3 дает ответы по рисунку 4. Рисунок необходимо зафиксировать в тетрадь.

1. Как называется диаграмма?
2. Назовите сколько компонентов участвуют в образовании сплава?
3. Какими буквами обозначены основные линии диаграммы?

Форма представления результата:

- Отчет по практической работе

Критерии оценки:

оценка **«отлично»** выставляется студенту, если расчетная часть выполнена в полном объеме, решение оформлено с соблюдением установленных правил; студент свободно владеет теоретическим материалом, безошибочно применяет его при решении задач.

оценка **«хорошо»** выставляется студенту, если при выполнении задания допущены незначительные ошибки, решение оформлено с соблюдением установленных правил; студент свободно владеет теоретическим материалом, безошибочно применяет его при решении задач;

оценка **«удовлетворительно»** выставляется студенту, если задание выполнено с «грубыми» ошибками, решение оформлено без соблюдения установленных правил;

оценка **«неудовлетворительно»** выставляется студенту, если работа не выполнена.

Практическое занятие № 3

Изучение углеродистых и легированных конструкционных сталей

Цель: ознакомление студентов с маркировкой и областью применения конструкционных сталей; формирование умения расшифровки маркировки конструкционных сталей

Выполнив работу, Вы будете:

уметь:

- подбирать конструкционные материалы по их назначению и условиям эксплуатации

Материальное обеспечение:

- методические указания по выполнению работы, индивидуальное задание

Задание:

1. Запишите название работы, ее цель.
2. Запишите основные признаки маркировки всех групп конструкционных сталей (обыкновенного качества, качественных сталей, легированных конструкционных сталей, рессорно-пружинных сталей, шарикоподшипниковых сталей, автоматных сталей), с примерами.

Краткие теоретические сведения:

Сталь – это сплав железа с углеродом, в котором углерода содержится в количестве 0-2,14%.

Стали являются наиболее распространенными материалами. Обладают хорошими технологическими свойствами. Изделия получают в результате обработки давлением и резанием.

Достоинством является возможность, получать нужный комплекс свойств, изменяя состав и вид обработки.

В зависимости от назначения стали делятся на 3 группы: конструкционные, инструментальные и стали специального назначения.

Качество в зависимости от содержания вредных примесей: **серы и фосфора** стали подразделяют на:

- Стали обыкновенного качества, содержание до 0.06% серы и до 0,07% фосфора.
- Качественные - до 0,035% серы и фосфора каждого отдельно.
- Высококачественные - до 0.025% серы и фосфора.
- Особовысококачественные, до 0,025% фосфора и до 0,015% серы.

Раскисление – это процесс удаления кислорода из стали, т. е. по степени её раскисления, существуют: спокойные стали, т. е., полностью.

раскисленные; такие стали обозначаются буквами "сп" в конце марки (иногда буквы опускаются); кипящие стали – слабо раскисленные; маркируются буквами "кп"; полуспокойные стали, занимающие промежуточное положение между двумя предыдущими; обозначаются буквами "пс".

Сталь обыкновенного качества подразделяется еще и по поставкам на 3 группы: сталь группы А поставляется потребителям по механическим свойствам (такая сталь может иметь повышенное содержание серы или фосфора); сталь группы Б – по химическому составу; сталь группы В – с гарантированными механическими свойствами и химическим составом.

Конструкционные стали предназначены для изготовления конструкций, деталей машин и приборов.

Наличие широкого сортамента выпускаемых сталей и сплавов, изготавливаемых в различных странах, обусловило необходимость их идентификации, однако до настоящего времени не

существует единой системы маркировки сталей и сплавов, что создает определенные трудности для металлоторговли.

Так в России и в странах СНГ (Украина, Казахстан, Белоруссия и др.) принята разработанная ранее в СССР буквенно-цифровая система обозначения марок сталей и сплавов, где согласно ГОСТу, буквами условно обозначаются названия элементов и способов выплавки стали, а цифрами — содержание элементов. До настоящего времени международные организации по стандартизации не выработали единую систему маркировки сталей.

Маркировка конструкционных углеродистых сталей обыкновенного качества

- Обозначают по ГОСТ 380-94 буквами "Ст" и условным номером марки (от 0 до 6) в зависимости от химического состава и механических свойств.

- Чем выше содержание углерода и прочностные свойства стали, тем больше её номер.

- Буква "Г" после номера марки указывает на повышенное содержание марганца в стали.

- Перед маркой указывают группу стали, причем группа "А" в обозначении марки стали не ставится.

- Для указания категории стали к обозначению марки добавляют номер в конце соответствующий категории, первую категорию обычно не указывают.

Например:

- **Ст1кп2** - углеродистая сталь обыкновенного качества, кипящая, № марки 1, второй категории, поставляется потребителям по механическим свойствам (группа А);

- **ВСт5Г** - углеродистая сталь обыкновенного качества с повышенным содержанием марганца, спокойная, № марки 5, первой категории с гарантированными механическими свойствами и химическим составом (группа В);

- **ВСт0** - углеродистая сталь обыкновенного качества, номер марки 0, группы Б, первой категории (стали марок Ст0 и Бст0 по степени раскисления не разделяют).

Маркировка конструкционных углеродистых качественных сталей.

- В соответствии с ГОСТ 1050-88 эти стали маркируются двухзначными числами, показывающими среднее содержание углерода в сотых долях процента: 05 ; 08 ; 10 ; 25 ; 40, 45 и т.д.

- Для спокойных сталей буквы в конце их наименований не добавляются. Например, 08кп, 10пс, 15, 18кп, 20 и т.д.

- Буква Г в марке стали указывает на повышенное содержание марганца. **Например:** 14Г, 18Г и т.д.

- Самая распространенная группа для изготовления деталей машин (валы, оси, втулки, зубчатые колеса и т.д)

Например:

- 10 – конструкционная углеродистая качественная сталь, с содержанием углерода около 0,1 %, спокойная

- 45 – конструкционная углеродистая качественная сталь, с содержанием углерода около 0,45%, спокойная

- 18 кп – конструкционная углеродистая качественная сталь с содержанием углерода около 0.18%, кипящая

- 14Г – конструкционная углеродистая качественная сталь с содержанием углерода около 0,14%, спокойная, с повышенным содержанием марганца

Маркировка легированных конструкционных сталей.

- В соответствии с ГОСТ 4543-71 наименования таких сталей состоят из цифр и букв.

- Первые цифры марки обозначают среднее содержание углерода в стали в сотых долях процента.

- Буквы указывают на основные легирующие элементы, включенные в сталь.
- Цифры после каждой буквы обозначают примерное процентное содержание соответствующего элемента, округленное до целого числа, при содержании легирующего элемента до 1.5% цифра за соответствующей буквой не указывается.
- Буква А в конце марки указывает на то, что сталь высококачественная (с пониженным содержанием серы и фосфора)
- Н – никель, Х – хром, К – кобальт, М – молибден, В – вольфрам, Т – титан, Д – медь, Г – марганец, С – кремний.

Например:

- 12Х2Н4А – конструкционная легированная сталь, высококачественная, с содержанием углерода около 0,12%, хрома около 2%, никеля около 4%
- 40ХН – конструкционная легированная сталь, с содержанием углерода около 0,4%, хрома и никеля до 1,5%

Маркировка других групп конструкционных сталей.

Рессорно-пружинные стали.

- Основной отличительный признак этих сталей – содержание углерода в них должно быть около 0.8% (в этом случае в сталях появляются упругие свойства)
- Пружины и рессоры изготавливают из углеродистых (65,70,75,80) и легированных (65С2, 50ХГС, 60С2ХФА, 55ХГР) конструкционных сталей
- Эти стали легируют элементами которые повышают предел упругости – кремнием, марганцем, хромом, вольфрамом, ванадием, бором

Например: 60С2 – сталь конструкционная углеродистая рессорно-пружинная с содержанием углерода около 0,65%, кремния около 2%.

Шарикоподшипниковые стали.

- ГОСТ 801-78 маркируют буквами "ШХ", после которых указывают содержание хрома в десятых долях процента.
- Для сталей, подвергнутых электрошлаковому переплаву, буква Ш добавляется также и в конце их наименований через тире. Например: ШХ15, ШХ20СГ, ШХ4-Ш.
- Из них изготавливают детали для подшипников, также их используют для изготовления деталей, работающих в условиях высоких нагрузок.

Например: ШХ15 – сталь конструкционная шарикоподшипниковая с содержанием углерода 1%, хрома 1,5%

Автоматные стали.

- ГОСТ 1414-75 начинаются с буквы А (автоматная).
- Если сталь при этом легирована свинцом, то ее наименование начинается с букв АС.
- Для отражения содержания в сталях остальных элементов используются те же правила, что и для легированных конструкционных сталей. Например: А20, А40Г, АС14, АС38ХГМ.

Например: АС40 – сталь конструкционная автоматная, с содержанием углерода 0,4%, свинца 0,15-0,3% (в марке не указывается)

Порядок выполнения работы:

1. Ознакомьтесь с теоретической частью.
2. Выполните задания по **вариантам:**

- расшифруйте марки сталей и запишите область применения конкретной марки (т.е. для изготовления чего она предназначена)

| № п/п | Задание для 1 варианта | Задание для 2 варианта |
|-------|------------------------|------------------------|
| 1. | Ст0 | Ст3 |
| 2. | БСт3Гпс | ВСт3пс |
| 3. | 08 | 10 |
| 4. | 40 | 45 |
| 5. | 18Х2Н4МА | 12ХН3А |
| 6. | 30ХГСА | 38ХМЮА |
| 7. | 70 | 85 |
| 8. | 55С2А | 60С2Х2 |
| 9. | 50ХФА | 55С2 |
| 10. | ШХ4-Ш | ШХ20 |
| 11. | А40 | А11 |

Форма представления результата:

Выполнение индивидуального задания.

Критерии оценки:

оценка **«отлично»** выставляется студенту, если расчетная часть выполнена в полном объеме, решение оформлено с соблюдением установленных правил; студент свободно владеет теоретическим материалом, безошибочно применяет его при решении задач.

оценка **«хорошо»** выставляется студенту, если при выполнении задания допущены незначительные ошибки, решение оформлено с соблюдением установленных правил; студент свободно владеет теоретическим материалом, безошибочно применяет его при решении задач;

оценка **«удовлетворительно»** выставляется студенту, если задание выполнено с «грубыми» ошибками, решение оформлено без соблюдения установленных правил;

оценка **«неудовлетворительно»** выставляется студенту, если работа не выполнена.

Практическое занятие № 4

Изучение углеродистых и легированных инструментальных сталей

Цель: ознакомление студентов с маркировкой и областью применения конструкционных сталей; формирование умения расшифровки маркировки конструкционных сталей

Выполнив работу, Вы будете:

уметь:

- подбирать конструкционные материалы по их назначению и условиям эксплуатации

Материальное обеспечение:

- методические указания по выполнению работы, индивидуальное задание

Задание:

1. Запишите название работы, ее цель.
2. Запишите основные принципы маркировки всех групп инструментальных сталей (углеродистых, легированных, высоколегированных)

Краткие теоретические сведения:

Сталь – это сплав железа с углеродом, в котором углерода содержится в количестве 0-2,14%.

Стали являются наиболее распространенными материалами. Обладают хорошими технологическими свойствами. Изделия получают в результате обработки давлением и резанием.

Достоинством является возможность, получать нужный комплекс свойств, изменяя состав и вид обработки.

В зависимости от назначения стали делятся на 3 группы: конструкционные, инструментальные и стали специального назначения.

Качество в зависимости от содержания вредных примесей: **серы и фосфора** стали подразделяют на: стали обыкновенного качества, содержание до 0,06% серы и до 0,07% фосфора; качественные - до 0,035% серы и фосфора каждого отдельно; высококачественные - до 0,025% серы и фосфора; особовысококачественные, до 0,025% фосфора и до 0,015% серы.

Инструментальные стали предназначены для изготовления различного инструмента, как для ручной обработки, так и для механической.

Наличие широкого сортамента выпускаемых сталей и сплавов, изготавливаемых в различных странах, обусловило необходимость их идентификации, однако до настоящего времени не существует единой системы маркировки сталей и сплавов, что создает определенные трудности для металлоторговли.

Так в России и в странах СНГ (Украина, Казахстан, Белоруссия и др.) принята разработанная ранее в СССР буквенно-цифровая система обозначения марок сталей и сплавов, где согласно ГОСТу, буквами условно обозначаются названия элементов и способов выплавки стали, а цифрами — содержание элементов. До настоящего времени международные организации по стандартизации не выработали единую систему маркировки сталей.

Маркировка углеродистых инструментальных сталей.

- Данные стали в соответствии с ГОСТ 1435-90 делятся на качественные и высококачественные.

- Качественные стали обозначаются буквой У (углеродистая) и цифрой, указывающей среднее содержание углерода в стали, в десятых долях процента.

Например: У7, У8, У9, У10. У7 – углеродистая инструментальная сталь с содержанием углерода около 0.7%

- В обозначения высококачественных сталей добавляется буква А (У8А, У12А и т.д.). Кроме того, в обозначениях как качественных, так и высококачественных углеродистых инструментальных сталей может присутствовать буква Г, указывающая на повышенное содержание в стали марганца.

Например: У8Г, У8ГА. У8А – углеродистая инструментальная сталь с содержанием углерода около 0,8%, высококачественная.

- Изготавливают инструмент для ручной работы (зубило, кернер, чертилка и т.д.), механической работы на невысоких скоростях (сверла).

Маркировка легированных инструментальных сталей.

- Правила обозначения инструментальных легированных сталей по ГОСТ 5950-73 в основном те же, что и для конструкционных легированных. Различие заключается лишь в цифрах, указывающих на массовую долю углерода в стали.

- Процентное содержание углерода также указывается в начале наименования стали, в десятых долях процента, а не в сотых, как для конструкционных легированных сталей.

- Если же в инструментальной легированной стали содержание углерода составляет около 1.0%, то соответствующую цифру в начале ее наименования обычно не указывают.

Приведем примеры: сталь 4Х2В5МФ, ХВГ, ХВЧ.

- 9Х5ВФ – легированная инструментальная сталь, с содержанием углерода около 0,9%, хрома около 5%, ванадия и вольфрама до 1%

Маркировка высоколегированных (быстрорежущих) инструментальных сталей.

- Обозначают буквой "Р", следующая за ней цифра указывает на процентное содержание в ней вольфрама: В отличие от легированных сталей в наименованиях быстрорежущих сталей не указывается процентное содержание хрома, т.к. оно составляет около 4% во всех сталях, и углерода (оно пропорционально содержанию ванадия).

- Буква Ф, показывающая наличие ванадия, указывается только в том случае, если содержание ванадия составляет более 2.5%.

Например: Р6М5, Р18, Р6 М5Ф3.

- Обычно из этих сталей изготавливают высокопроизводительный инструмент: сверла, фрезы и т.д. (для удешевления только рабочую часть)

Например: Р6М5К2 – быстрорежущая сталь, с содержанием углерода около 1%, вольфрама около 6%, хрома около 4%, ванадия до 2,5%, молибдена около 5%, кобальта около 2%.

Порядок выполнения работы:

1. Расшифруйте марки сталей и запишите область применения конкретной марки (т.е. для изготовления чего она предназначена)

| № п/п | Задание для 1 варианта | Задание для 2 варианта |
|-------|------------------------|------------------------|
| 1. | У8 | У9 |
| 2. | У13А | У8А |
| 3. | Х | 9ХС |
| 4. | ХВСГ | ХВГ |
| 5. | Р18 | Р6 |
| 6. | Р6М5 | Р6М5Ф3 |

Форма представления результата:

Выполнение индивидуального задания.

Критерии оценки:

оценка **«отлично»** выставляется студенту, если расчетная часть выполнена в полном объеме, решение оформлено с соблюдением установленных правил; студент свободно владеет теоретическим материалом, безошибочно применяет его при решении задач.

оценка **«хорошо»** выставляется студенту, если при выполнении задания допущены незначительные ошибки, решение оформлено с соблюдением установленных правил; студент свободно владеет теоретическим материалом, безошибочно применяет его при решении задач;

оценка **«удовлетворительно»** выставляется студенту, если задание выполнено с «грубыми» ошибками, решение оформлено без соблюдения установленных правил;

оценка **«неудовлетворительно»** выставляется студенту, если работа не выполнена.

Практическое занятие № 5 Изучение чугунов

Цель: ознакомление студентов с маркировкой и областью применения чугунов; формирование умения расшифровки марок чугунов.

Выполнив работу, Вы будете:

уметь:

- определять свойства чугунов, применяемых в производстве, по маркировке, происхождению, свойствам, составу, назначению и способу приготовления и классифицировать их

Материальное обеспечение:

- методические указания по выполнению работы, индивидуальное задание

Задание:

1. Ознакомьтесь с теоретической частью.
2. Выполните задание практической части

Краткие теоретические сведения:

Чугун отличается от стали: по составу - более высокое содержание углерода и примесей; по технологическим свойствам - более высокие литейные свойства, малая способность к пластической деформации, почти не используется в сварных конструкциях.

В зависимости от состояния углерода в чугуне различают: белый чугун – углерод в связанном состоянии в виде цементита, в изломе имеет белый цвет и металлический блеск; серый чугун – весь углерод или большая часть находится в свободном состоянии в виде графита, а в связанном состоянии находится не более 0,8 % углерода. Из-за большого количества графита его излом имеет серый цвет; половинчатый – часть углерода находится в свободном состоянии в форме графита, но не менее 2 % углерода находится в форме цементита. Мало используется в технике.

В зависимости от формы графита и условий его образования различают следующие группы чугунов: *серый* — с пластинчатым графитом; *высокопрочный* — с шаровидным графитом; *ковкий* — с хлопьевидным графитом.

Графитовые включения можно рассматривать как соответствующей формы пустоты в структуре чугуна. Около таких дефектов при нагружении концентрируются напряжения, значение которых тем больше, чем острее дефект. Отсюда следует, что графитовые включения пластинчатой формы в максимальной мере разупрочняют металл. Более благоприятна хлопьевидная форма, а оптимальной является шаровидная форма графита. Пластичность зависит от формы таким же образом. Наличие графита наиболее резко снижает сопротивление при жестких способах нагружения: удар; разрыв. Сопротивление сжатию снижается мало.

Серые чугуны.

Серый чугун широко применяется в машиностроении, так как легко обрабатывается и обладает хорошими свойствами.

В зависимости от прочности серый чугун подразделяют на 10 марок (ГОСТ 1412).

Серые чугуны при малом сопротивлении растяжению имеют достаточно высокое сопротивление сжатию. Структура металлической основы зависит от количества углерода и кремния.

Учитывая малое сопротивление отливок из серого чугуна растягивающим и ударным нагрузкам, следует использовать этот материал для деталей, которые подвергаются сжимающим

или изгибающим нагрузкам. В станкостроении это - базовые, корпусные детали, кронштейны, зубчатые колеса, направляющие; в автостроении - блоки цилиндров, поршневые кольца, распределительные валы, диски сцепления. Отливки из серого чугуна также используются в электромашиностроении, для изготовления товаров народного потребления.

Маркировка серых чугунов: обозначаются индексом СЧ (серый чугун) и числом, которое показывает значение предела прочности, умноженное на 10-1.

Например: СЧ 10 – серый чугун, предел прочности при растяжении 100 Мпа.

Ковкий чугун.

Хорошие свойства у отливок обеспечиваются, если в процессе кристаллизации и охлаждения отливок в форме не происходит процесс графитизации. Чтобы предотвратить графитизацию, чугуны должны иметь пониженное содержание углерода и кремния.

Различают 7 марок ковкого чугуна: три с ферритной (КЧ 30 - 6) и четыре с перлитной (КЧ 65 - 3) основой (ГОСТ 1215).

По механическим и технологическим свойствам ковкий чугун занимает промежуточное положение между серым чугуном и сталью. Недостатком ковкого чугуна по сравнению с высокопрочным является ограничение толщины стенок для отливки и необходимость отжига.

Отливки из ковкого чугуна применяют для деталей, работающих при ударных и вибрационных нагрузках.

Из ферритных чугунов изготавливают картеры редукторов, ступицы, крюки, скобы, хомутики, муфты, фланцы.

Из перлитных чугунов, характеризующихся высокой прочностью, достаточной пластичностью, изготавливают вилки карданных валов, звенья и ролики цепей конвейера, тормозные колодки.

Маркировка ковкого чугуна: обозначаются индексом КЧ (ковкий чугун) и числами. Первое число соответствует пределу прочности на растяжение, умноженное на 10-1, второе число – относительное удлинение.

Например: КЧ 30-6 – ковкий чугун, предел прочности при растяжении 300Мпа, относительное удлинение 6 %.

Высокопрочный чугун.

Получают эти чугуны из серых, в результате модифицирования магнием или церием. По сравнению с серыми чугунами, механические свойства повышаются, это вызвано отсутствием неравномерности в распределении напряжений из-за шаровидной формы графита.

Эти чугуны обладают высокой жидкотекучестью, линейная усадка - около 1%. Литейные напряжения в отливках несколько выше, чем для серого чугуна. Из-за высокого модуля упругости достаточно высокая обрабатываемость резанием. Обладают удовлетворительной свариваемостью.

Из высокопрочного чугуна изготавливают тонкостенные отливки (поршневые кольца), шаботы ковочных молотов, станины и рамы прессов и прокатных станов, изложницы, резцедержатели, планшайбы.

Отливки коленчатых валов массой до 2..3 т, взамен кованных валов из стали, обладают более высокой циклической вязкостью, малочувствительны к внешним концентраторам напряжения, обладают лучшими антифрикционными свойствами и значительно дешевле.

Маркировка высокопрочного чугуна: обозначаются индексом ВЧ (высокопрочный чугун) и числом, которое показывает значение предела прочности, умноженное на 10-1.

Например: ВЧ 50 – высокопрочный чугун с пределом прочности на растяжение 500 МПа.

Порядок выполнения работы:

1. Запишите название работы, ее цель.

2. Заполните таблицу:

| Название чугуна | Свойства чугуна | Маркировка чугуна | Применение чугуна |
|------------------|-----------------|-------------------|-------------------|
| 1. Серые чугуны | | | |
| 2. Ковкие чугуны | | | |

| | | | |
|---------------------------|--|--|--|
| 3.Высокопрочные чугуны | | | |
|---------------------------|--|--|--|

Форма представления результата:

1. Тема работы
2. Цель работы
3. Заполненная таблица
4. Вывод по работе

Критерии оценки:

оценка **«отлично»** выставляется студенту, если расчетная часть выполнена в полном объеме, решение оформлено с соблюдением установленных правил; студент свободно владеет теоретическим материалом, безошибочно применяет его при решении задач.

оценка **«хорошо»** выставляется студенту, если при выполнении задания допущены незначительные ошибки, решение оформлено с соблюдением установленных правил; студент свободно владеет теоретическим материалом, безошибочно применяет его при решении задач;

оценка **«удовлетворительно»** выставляется студенту, если задание выполнено с «грубыми» ошибками, решение оформлено без соблюдения установленных правил;

оценка **«неудовлетворительно»** выставляется студенту, если работа не выполнена.

Раздел 2. Проводниковые, полупроводниковые и магнитные материалы
Тема 2.1. Классификация и основные свойства проводниковых материалов

Практическое занятие № 6
Изучение сплавов на основе меди: латуни, бронзы

Цель: ознакомление с маркировкой и областью применения цветных металлов – меди и сплавов на ее основе: латуней и бронз; формирование умения расшифровки маркировки латуней и бронз

Выполнив работу, Вы будете:

уметь:

- выбирать сплавы металлов по условиям эксплуатации;

Материальное обеспечение:

- методические указания по выполнению работы

Задание:

1. Ознакомьтесь с теоретической частью.
2. Выполните задание практической части.

Краткие теоретические сведения:

Латуни.

Латуни могут иметь в своем составе до 45 % цинка. Повышение содержания цинка до 45 % приводит к увеличению предела прочности до 450 МПа. Максимальная пластичность имеет место при содержании цинка около 37 %.

По способу изготовления изделий различают латуни деформируемые и литейные.

Деформируемые латуни маркируются буквой Л, за которой следует число, показывающее содержание меди в процентах, например в латуни Л62 содержится 62 % меди и 38 % цинка. Если кроме меди и цинка, имеются другие элементы, то ставятся их начальные буквы (О - олово, С - свинец, Ж - железо, Ф - фосфор, Мц - марганец, А - алюминий, Ц - цинк). Количество этих элементов обозначается соответствующими цифрами после числа, показывающего содержание меди, например, сплав ЛАЖ60-1-1 содержит 60 % меди, 1 % алюминия, 1 % железа и 38 % цинка.

Латуни имеют хорошую коррозионную стойкость, которую можно повысить дополнительно присадкой олова. Латунь ЛО70-1 стойка против коррозии в морской воде и называется “морской латунью”.

Добавка никеля и железа повышает механическую прочность до 550 МПа.

Литейные латуни также маркируются буквой Л, После буквенного обозначения основного легирующего элемента (цинк) и каждого последующего ставится цифра, указывающая его усредненное содержание в сплаве. Например, латунь ЛЦ23А6Ж3Мц2 содержит 23 % цинка, 6 % алюминия, 3 % железа, 2 % марганца. Наилучшей жидкотекучестью обладает латунь марки ЛЦ16К4. К литейным латуням относятся латуни типа ЛС, ЛК, ЛА, ЛАЖ, ЛАЖМц. Литейные латуни не склонны к ликвации, имеют сосредоточенную усадку, отливки получаются с высокой плотностью.

Латуни являются хорошим материалом для конструкций, работающих при отрицательных температурах.

Бронзы.

Сплавы меди с другими элементами кроме цинка называются *бронзами*. Бронзы подразделяются на деформируемые и литейные.

При маркировке деформируемых бронз на первом месте ставятся буквы Бр, затем буквы, указывающие, какие элементы, кроме меди, входят в состав сплава. После букв идут цифры, показывающие содержание компонентов в сплаве. Например, марка БрОФ10-1 означает, что в бронзу входит 10 % олова, 1 % ф осфора, остальное - медь.

Маркировка литейных бронз также начинается с букв Бр, затем указываются буквенные обозначения легирующих элементов и ставится цифра, указывающая его усредненное содержание в сплаве. Например, бронза БрОЗЦ12С5 содержит 3 % олова, 12 % цинка, 5 % свинца, остальное - медь.

Оловянные бронзы При сплавлении меди с оловом образуются твердые растворы. Эти сплавы очень склонны к ликвации из-за большого температурного интервала кристаллизации. Благодаря ликвации сплавы с содержанием олова выше 5 % является благоприятным для деталей типа подшипников скольжения: мягкая фаза обеспечивает хорошую прирабатываемость, твердые частицы создают износостойкость. Поэтому оловянные бронзы являются хорошими антифрикционными материалами.

Оловянные бронзы имеют низкую объемную усадку (около 0,8 %), поэтому используются в художественном литье.

Наличие фосфора обеспечивает хорошую жидкотекучесть.

Оловянные бронзы подразделяются на деформируемые и литейные.

В *деформируемых бронзах* содержание олова не должно превышать 6%, для обеспечения необходимой пластичности, БрОФ6,5-0,15.

В зависимости от состава деформируемые бронзы отличаются высокими механическими, антикоррозионными, антифрикционными и упругими свойствами, и используются в различных отраслях промышленности. Из этих сплавов изготавливают прутки, трубы, ленту, проволоку.

Порядок выполнения работы:

1. Запишите название и цель работы.
2. Заполните таблицу:

| Название сплава, его определение | Основные свойства сплава | Пример маркировки | Расшифровка марки | Область применения |
|----------------------------------|--------------------------|-------------------|-------------------|--------------------|
| | | | | |
| | | | | |

3. Сделать вывод по работе.

Форма представления результата:

1. Тема работы
2. Цель работы
3. Заполненная таблица
4. Вывод по работе

Критерии оценки:

оценка **«отлично»** выставляется студенту, если расчетная часть выполнена в полном объеме, решение оформлено с соблюдением установленных правил; студент свободно владеет теоретическим материалом, безошибочно применяет его при решении задач.

оценка **«хорошо»** выставляется студенту, если при выполнении задания допущены незначительные ошибки, решение оформлено с соблюдением установленных правил; студент свободно владеет теоретическим материалом, безошибочно применяет его при решении задач;

оценка **«удовлетворительно»** выставляется студенту, если задание выполнено с «грубыми» ошибками, решение оформлено без соблюдения установленных правил;

оценка **«неудовлетворительно»** выставляется студенту, если работа не выполнена.

Практическое занятие № 7

Изучение алюминиевых сплавов

Цель:

- ознакомление с маркировкой и областью применения цветных металлов – алюминия и сплавов на его основе;
- изучение особенностей применения алюминиевых сплавов в зависимости от их состава.

Выполнив работу, Вы будете:

уметь:

- выбирать алюминий изделия по условиям эксплуатации;

Материальное обеспечение:

- методические указания по выполнению работы, индивидуальное задание

Задание:

1. Ознакомьтесь с теоретической частью.
2. Выполните задание практической части.

Краткие теоретические сведения:

Принцип маркировки алюминиевых сплавов. В начале указывается тип сплава: Д - сплавы типа дюралюминов; А - технический алюминий; АК - ковкие алюминиевые сплавы; В - высокопрочные сплавы; АЛ - литейные сплавы.

Далее указывается условный номер сплава. За условным номером следует обозначение, характеризующее состояние сплава: М - мягкий (отожженный); Т - термически обработанный (закалка плюс старение); Н - нагартованный; П – полунагартованный.

По технологическим свойствам сплавы подразделяются на три группы: деформируемые сплавы, не упрочняемые термической обработкой; деформируемые сплавы, упрочняемые термической обработкой; литейные сплавы. Методами порошковой металлургии изготавливают спеченные алюминиевые сплавы (САС) и спеченные алюминиевые порошковые сплавы (САП).

Деформируемые литейные сплавы, не упрочняемые термической обработкой.

Прочность алюминия можно повысить легированием. В сплавы, не упрочняемые термической обработкой, вводят марганец или магний. Атомы этих элементов существенно повышают его прочность, снижая пластичность. Обозначаются сплавы: с марганцем - АМц, с магнием - АМг; после обозначения элемента указывается его содержание (АМгЗ).

Магний действует только как упрочнитель, марганец упрочняет и повышает коррозионную стойкость.

Прочность сплавов повышается только в результате деформации в холодном состоянии. Чем больше степень деформации, тем значительно растет прочность и снижается пластичность. В зависимости от степени упрочнения различают сплавы нагартованные и полунагартованные (АМгЗП).

Эти сплавы применяют для изготовления различных сварных емкостей для горючего, азотной и других кислот, мало- и средненагруженных конструкций.

Деформируемые сплавы, упрочняемые термической обработкой.

К таким сплавам относятся дюралюмины (сложные сплавы систем алюминий - медь - магний или алюминий - медь - магний - цинк). Они имеют пониженную коррозионную стойкость, для повышения которой вводится марганец. *Дюралюмины* обычно подвергаются закалке с температуры 500оС и естественному старению, которому предшествует двух-, трехчасовой

инкубационный период. Максимальная прочность достигается через 4.5 суток. Широкое применение дюралюмины находят в авиастроении, автомобилестроении, строительстве.

Высокопрочными стареющими сплавами являются сплавы, которые кроме меди и магния содержат цинк. Сплавы В95, В96 имеют предел прочности около 650 МПа. Основным потребителем - авиастроение (обшивка, стрингеры, лонжероны).

Ковочные алюминиевые сплавы АК, АК8 применяются для изготовления поковок. Поковки изготавливаются при температуре 380-450°C, подвергаются закалке от температуры 500-560°C и старению при 150-165°C в течение 6 часов.

В состав алюминиевых сплавов дополнительно вводят никель, железо, титан, которые повышают температуру рекристаллизации и жаропрочность до 300°C.

Изготавливают поршни, лопасти и диски осевых компрессоров, турбореактивных двигателей.

Литейные сплавы.

К литейным сплавам относятся сплавы системы алюминий - кремний (силумины), содержащие 10-13 % кремния.

Присадка к силуминам магния, меди содействует эффекту упрочнения литейных сплавов при старении. Титан и цирконий измельчают зерно. Марганец повышает антикоррозионные свойства. Никель и железо повышают жаропрочность.

Литейные сплавы маркируются от АЛ2 до АЛ20. Силумины широко применяют для изготовления литых деталей приборов и других средне- и малонагруженных деталей, в том числе тонкостенных отливок сложной формы.

Порядок выполнения работы:

Практическая часть

1. Запишите название и цель работы.
2. Заполните таблицу:

| Название сплава, его определение | Основные свойства сплава | Пример маркировки | Расшифровка марки | Область применения |
|----------------------------------|--------------------------|-------------------|-------------------|--------------------|
| | | | | |
| | | | | |

3. Сделать вывод по работе.

Форма представления результата:

1. Тема работы
2. Цель работы
3. Заполненная таблица
4. Вывод по работе

Критерии оценки:

оценка «**отлично**» выставляется студенту, если расчетная часть выполнена в полном объеме, решение оформлено с соблюдением установленных правил; студент свободно владеет теоретическим материалом, безошибочно применяет его при решении задач.

оценка «**хорошо**» выставляется студенту, если при выполнении задания допущены незначительные ошибки, решение оформлено с соблюдением установленных правил; студент свободно владеет теоретическим материалом, безошибочно применяет его при решении задач;

оценка «**удовлетворительно**» выставляется студенту, если задание выполнено с «грубыми» ошибками, решение оформлено без соблюдения установленных правил;

оценка «**неудовлетворительно**» выставляется студенту, если работа не выполнена.

Раздел 3. Диэлектрические и электроизоляционные материалы

Тема 3.1. Диэлектрические материалы

Лабораторное занятие №1

Определение диэлектрической проницаемости и тангенса угла диэлектрических потерь изоляционных материалов

Цель работы: определить диэлектрическую проницаемость и тангенс угла диэлектрических потерь изоляционных материалов

Выполнив работу, Вы будете:

уметь:

- определять диэлектрическую проницаемость и тангенс угла диэлектрических потерь изоляционных материалов

Материальное обеспечение:

- методические указания по выполнению работы
- стенд «Изучение диэлектрической проницаемости и диэлектрических потерь в твердых диэлектриках»

Порядок выполнения работы

1. Внимательно изучите техническое описание лабораторного стенда и краткие теоретические сведения.
2. Подключить стенд с помощью сетевого шнура к сети 220 В. При этом загорится индикатор HL1 на панели «Питание» стенда.
3. Включить питание стенда тумблером SA1 (перевести в верхнее положение «Вкл.»). При этом загорится цифровое табло «Измерителя импеданса».
4. Установите в «Модуль для исследования характеристик диэлектриков» необходимый образец диэлектрика и закрепите его (притянуть винтами).

Внимание! В работе моноблока используется «Измеритель Импеданса», 6 образцов диэлектрических материалов:

- | | |
|-------------------------------------|--------------------------|
| 1) Акрил | Размеры, мм 100x200x4 мм |
| 2) Стеклотекстолит | Размеры, мм 100x200x4 мм |
| 3) Оргстекло | Размеры, мм 100x200x4 мм |
| 4) ПВХ | Размеры, мм 100x200x5 мм |
| 5) Полистирол | Размеры, мм 100x200x4 мм |
| 6) Древесно-волокнистая плита (ДВП) | Размеры, мм 100x200x3 мм |

5. Установите энкодером EN1 частоту «Измерителя Импеданса»: 10 кГц.
6. Подождите пока показания прибора примут установившиеся значения.
7. Зафиксируйте показания «Измерителя Импеданса». Занесите в таблицу.

Таблица

| Параметр | Образец 1 | Образец 2 | Образец 3 | Образец 4 | Образец 5 | Образец 6 |
|----------|-----------|-----------|-----------|-----------|-----------|-----------|
| Импеданс | | | | | | |
| Фаза | | | | | | |
| Частота | | | | | | |

8. Расчет тангенса угла диэлектрических потерь.

$$\text{Угол } \delta = 90 - |\varphi|,$$

где φ – фаза, измеренная Измерителем Импеданса.

Зная угол, определяем $\text{tg}\delta$.

9. Рассчитать емкость по формулам:

$$X = \text{Модуль} \times \sin(\text{фаза}),$$

$$C = |2\pi f / X|,$$

где f – частота измерений, $f = 10 \text{ кГц}$.

10. Определение диэлектрической проницаемости. Диэлектрическую проницаемость выразим из формулы для определения емкости конденсатора:

$$C = \epsilon_r \epsilon_0 \frac{S}{d},$$

где ϵ_r – искомая относительная диэлектрическая проницаемость

ϵ_0 – электрическая постоянная = $8,85418781762039 \times 10^{-12} \text{ Ф/м}$

S – площадь обкладок конденсатора

d – расстояние между обкладками (соответствует толщине образца)

11. Повторите действия, описанные в пунктах 2-10 для других образцов диэлектриков

12. Сделайте вывод о проделанной работе.

13. Отключить питание стенда тумблером SA1 «Питание» переведя его в нижнее положение.

14. Вытащить сетевой шнур из розетки и отсоединить от стенда.

15. Ослабить крепления на «Модуле для исследования характеристик диэлектриков» и изъять образец.

16. Составить отчет о проделанной работе.

Контрольные вопросы

1. Что такое диэлектрическая проницаемость?
2. Как измеряется диэлектрическая проницаемость в данной работе?
3. Как можно определить графически диэлектрическую проницаемость?

Форма представления результата:

Отчет выполняется в тетради для лабораторных и практических работ:

- тема работы;
- цель;
- выполнить все пункты задания;

- оформить отчет с таблицей и вычислениями;
- сделать вывод.

Критерии оценки:

Оценка «5» ставится, если учащийся выполняет работу в полном объеме с соблюдением необходимой последовательности проведения опытов и измерений, самостоятельно и рационально монтирует необходимое оборудование, все опыты проводит в условиях и режимах, обеспечивающих получение правильных результатов и выводов, соблюдает требования правил техники безопасности, правильно и аккуратно выполняет все записи, таблицы, рисунки, чертежи, графики, правильно выполняет анализ погрешностей.

Оценка «4» ставится, если выполнены все требования к оценке «5», но было допущено два-, три недочета, не более одной негрубой ошибки и одного недочета.

Оценка «3» ставится, если работа выполнена не полностью, но объем выполненной ее части позволяет получить правильный результат и вывод, или если в ходе проведения опыта и измерения были допущены ошибки.

Оценка «2» ставится, если работа выполнена не полностью, или объем выполненной части работы не позволяет сделать правильных выводов, или если опыты, измерения, вычисления, наблюдения производились неправильно.