

**МИНИСТЕРСТВО НАУКИ И ВЫСШЕГО ОБРАЗОВАНИЯ РОССИЙСКОЙ
ФЕДЕРАЦИИ**

Федеральное государственное бюджетное образовательное учреждение
высшего образования

Магнитогорский государственный технический университет им. Г.И. Носова



УТВЕРЖДАЮ:
Директор ИСАиИ
Логунова О.С.
_____ 20__ г.

ПРОГРАММА

вступительного испытания (междисциплинарного экзамена)
для поступающих в магистратуру по направлению

54.04.02 Декоративно-прикладное искусство и народные промыслы.

Профиль: Художественный металл

Программа содержит перечень тем (вопросов) по дисциплинам базовой части и/или дисциплинам, относящимся к ее вариативной части соответствующего направления подготовки

54.03.02 Декоративно-прикладное искусство и народные промыслы

код и наименования направления подготовки бакалавриата

Составители: к.п.н., профессор, член СД РФ Жданова Надежда Сергеевна

Программа рассмотрена и рекомендована к изданию *методической комиссией*
Института строительства, архитектуры и искусства

название института/факультета

«11_» октября 2018 г., протокол № 1.

Председатель  / Логунова О.С.

Согласовано:

Руководитель ООП  Жданова Н.С.

Заведующий кафедрой  / Гаврицков С.А.

1. Дисциплины, включенные в программу вступительных испытаний в магистратуру:

- история декоративно-прикладного искусства и народных промыслов;
- проектная деятельность;
- научные исследования в области декоративно-прикладного искусства.

2. Содержание учебных дисциплин

2.1. «Декоративно-прикладное искусство и народные промыслы»

Раздел декоративно-прикладное искусство и народные промыслы

1. Классификация декоративно-прикладного искусства по признаку материала и способу изготовления.
2. Русское декоративно-прикладное искусство первой половины XVIII века. Особенности петровской эпохи в декоративно-прикладном искусстве.
3. Русский стиль в русском прикладном искусстве 19 века. Творческое объединение «Абрамцевский художественный кружок».
4. История развития русской художественной керамики. Гжель - старейший центр русского народного керамического искусства.
5. Перечислите и охарактеризуйте особенности российского декоративного искусства 20-х годов XX века.
6. Перечислите и охарактеризуйте художественные ремесла Киевской Руси.
7. Охарактеризуйте агитационное искусство 20-х годов на примере оформления тканей и художественного фарфора
8. Перечислите и охарактеризуйте стиль модерн в России и Европе.
9. Охарактеризуйте декоративно-прикладное искусство Древнего Египта.
10. Охарактеризуйте декоративно-прикладное искусство Древней Греции и Рима.
11. Охарактеризуйте декоративно-прикладное искусство Арабо-мусульманского мира.
12. Охарактеризуйте декоративно-прикладное искусство Византии.
13. Охарактеризуйте декоративно-прикладное искусство Средневековья.
14. Охарактеризуйте декоративно-прикладное искусство классицизма и ампира.
15. Охарактеризуйте декоративно-прикладное искусство древних славян и мастеров Киевской Руси.
16. Перечислите и охарактеризуйте российские художественные промыслы, выполняющие резьбу по дереву.
17. Перечислите и охарактеризуйте российские художественные промыслы, выполняющие росписи по дереву.
18. Перечислите и охарактеризуйте центры художественных промыслов глиняной игрушки в России.
19. Перечислите и охарактеризуйте российские художественные промыслы XX век.
20. Перечислите и охарактеризуйте особенности выполнения изделий из художественной кости.

Раздел художественный металл

1. Виды и особенности ювелирных украшений в Древнем Египте.
2. Виды и особенности ювелирных украшений Древней Греции.
3. Виды и особенности утвари Древней Греции и Рима.
4. Особенности защитного вооружения Древней Греции и Рима.
5. Основные виды оружия в средневековье. Типы и подвиды.
6. История развития военных доспехов XIII – XVII веков. Виды отделки. Орнамент (XV – XVI век)
7. Перечислите и охарактеризуйте особенности изображений на изделиях из художественного металла в стиле Ренессанса.
8. Перечислите и охарактеризуйте самые известные ювелирные произведения эпохи Ренессанса.

9. Классификация и типы декоративных сосудов эпохи Ренессанса. Особенности украшения.
10. Социальные и технологические предпосылки развития художественного металла в эпоху барокко. Кузнечное искусство.
11. Особенности орнамента в изделиях из художественного металла стиля барокко. Орнамент ювелирной пластики Англии.
12. Социальные и технологические предпосылки развития художественного металла в эпоху рококо. Ювелирные изделия периода Рококо.
13. Особенности построения орнаментальных мотивов в стиле рококо.
14. Исторические предпосылки появления стиля классицизм. Особенности орнамента в металлических изделиях.
15. Особенности ювелирного искусства в эпоху классицизма.
16. Особенности использования бронзы и художественнаяковка периода классицизма.
17. Вехи становления и упадка ювелирной фирмы К. Фаберже.
18. Пасхальные яйца как образцы русского ювелирного искусства рубежа XIX- XX века. Творчество М. Перхин и Г. Винсгрем.
19. Камнерезные изделия и эмали фирмы К. Фаберже. Творчество К. Дербышева, А. Свешникова, А. Петрова, В. Бойцова.
20. Концепции ювелирных украшений 50-60 г.г. XX века. Обоснование на примерах изделий для конкурса Де Бирс.
21. Особенности построения ювелирных украшений 70-80 г.г. Обоснование на примерах изделий для конкурса Де Бирс.
22. Развитие дизайна ювелирных украшений в 90 годы XX века и на рубеже XX и XXI веков. Обоснование на примерах изделий для конкурса Де Бирс.

Литература для подготовки:

1. Алексахин, Н. Н. Художественные промыслы России: учеб. пособие / Н. Н. Алексахин. – М.: Народное образование, 2005. – 176 с.
2. Жданова, Н.С., Мишуковская Ю.И. Методологические основы разработки предметно-пространственной среды интерьеров. Опорные конспекты лекций. Магнитогорск: МаГУ, 2012. – 108 с.
3. Медведев, В.Ю. Сущность дизайна: учеб. пособие. СПб.: СПГУТД, 2009. - 110 с.
4. Народные художественные промыслы России. /Сост. В.П. Антонов. - М.: Интербук-бизнес, 1995. – 242 с.
5. Павловский, Б. В. Декоративно-прикладное искусство промышленного Урала - М.: Искусство, 1975. - 131 с.
6. Попова, О. С. Русские художественные промыслы / Каплан Н. И. - М. : Знание, 1984. – 144 с.
7. Розенталь, Р. История прикладного искусства нового времени / Р. Розенталь, Х. Ратцка. - М., «Искусство», 2006. – 362 с.
8. Рунге, В.Ф., Сеньковский, В.В. Основы теории и методологии дизайна. Учеб. пособие (конспект лекций) – М.: МЗ-Пресс, 2001. - 252 с.
9. Русские художественные промыслы. Вторая половина XIX –XX века. - М.: Наука, 1995. – 266 с.
10. Соколов, М.В., Соколова, М.С. Декоративно-прикладное искусство. Учеб. для вузов. - М.: Гуманитарный издательский центр ВЛАДОС, 2013. - 399 с.
11. Соколов, М. В., Соколова, М. С. Современные народные промыслы России как составная часть общероссийской культуры. Монография / М. В. Соколов. Магнитогорск, МаГУ, 2009. - 231 с.
12. Соловьёв, Н.К. Очерки по истории интерьера. Древний мир. Средние века. – М.: Изд-во МГХПУ им. С.Г. Строганова, 1999. – 320 с.
1. Соколов, М.В. Художественная обработка металла. Азы филигрании. Учеб. пособие для

- студ. высш. учеб. заведений. - М.: ВДАДОС, 2003. – 144 с.
13. Уайт, Энтони. Мебель и другие предметы обстановки: Иллюстр. справочник / Э. Уайт, Б. Робертсон; Пер. с англ. Е. Нетесовой. – М.: АСТ: Астрель, 2005. – 109 с.
 14. Фокина, Л.В. История декоративно-прикладного искусства: учеб. пособие. Ростов-на-Дону, Феникс, 2009. - 239 с.

2.2. «Проектная деятельность»

1. Охарактеризуйте структуру проектной деятельности и ее категории.
2. Перечислите и охарактеризуйте цели и задачи методики художественного проектирования.
3. Особенности композиционного формообразования в художественном проектировании.
4. Охарактеризуйте функции вещи - инструментальная, адаптивная, результативная, интегрированная.
5. Охарактеризуйте морфологию вещи и роль пространственной структуры.
6. Охарактеризуйте особенности технологической формы вещи и технологического образа вещи.
7. Перечислите этапы и охарактеризуйте процесс художественного проектирования.
8. Критика и оценка проектной деятельности.
9. Перечислите и охарактеризуйте методы художественного проектирования.
10. Охарактеризуйте эргономическое обеспечение дизайн-проектирования.
11. Охарактеризуйте особенности проектно-графического моделирования.
12. Перечислите виды макетов и их функции.

Литература для подготовки:

2. Барташевич, А.А., Дягилев, Л.Е., Климин, Р.М. и др. Основы композиции и дизайна мебели (Под ред. проф. А.А. Барташевича) / Серия «Высшее образование». – Ростов н/Д: «Феникс», 2004. – 192 с.
3. Грашин, А.А. Методология дизайн-проектирования элементов предметной среды. Дизайн унифицированных и агрегатированных объектов: Учеб. пособие / А.А. Грашин. – М.: «Архитектура-С», 2004. – 232 с.
4. Жданова, Н.С., Мишуковская Ю.И. Методологические основы разработки предметно-пространственной среды интерьеров. Опорные конспекты лекций. Магнитогорск: МаГУ, 2012. – 108 с.
5. Калининцева, М.М., Жердев, Е.В., Новиков, А.И. Научная школа эргодизайна ВНИИТЭ: предпосылки, истоки, тенденции становления. Монография. – М.: ВНИИТЭ, Оренбург: ИПК ГОУ ОГУ, 2009. – 368 с.
6. Логвиненко, Г.М. Декоративная композиция. Учеб. пособие для студ. высш. учеб. заведений. - М.: ВДАДОС, 2004. – 144 с.
7. Минервин, Г.Б. Основные задачи и принципы художественного проектирования. Дизайн архитектурной среды: Учеб. пособие для вузов. – М.: «Архитектура-С», 2004. – 96 с.
8. Мелодинский, Д.Л. Школа архитектурно-дизайнерского формообразования: Учеб. пособие. – М.: «Архитектура-С», 2004. – 312 с.
9. Покатаев, В.П. Конструирование оборудования интерьера: Учеб. пособие. Изд-е 2-е, переработанное – Ростов н/Д: «Феникс», 2003. – 352 с.
10. Покатаев, В.П. Дизайнер – конструктор. Учебное пособие. – Ростов н/Д: Феникс, 2006. – 384 с.
11. Рунге, В.Ф. Эргономика и оборудование интерьера: Учеб. пособие. – М.: «Архитектура-С», 2005. – 160 с.
12. Соколова, М.С. Художественная роспись по дереву. Учеб. пособие для студ. высш. учеб. заведений. - М.: ВДАДОС, 2002. – 304 с.

13. Устин, В.Б. Художественное проектирование интерьеров. Учебник / В.Б. Устин. – М.: АСТ: Астрель: Полиграфиздат, 2010. – 288 с. ил.
14. Шимко, В.Т. Архитектурно-дизайнерское проектирование. Основы теории: Учеб. пособие. – М.: ООО «СПЦ принт», 2003. – 297 с.

3.1. Научные исследования в области декоративно-прикладного искусства

1. Виды научных исследований в области декоративно-прикладного искусства.
2. Общие методы научных исследований в области декоративно-прикладного искусства и области их применения.
3. Специальные методы научных исследований в области декоративно-прикладного искусства и области их применения.
4. Структура научных работ в области декоративно-прикладного искусства.
5. Требования к оформлению научных исследований.

Литература для подготовки:

1. Жданова, Н.С., Мишуковская, Ю.И. Методологические основы разработки предметно-пространственной среды интерьеров. Опорные конспекты лекций. Магнитогорск: МаГУ, 2012. – 108 с.
2. Кузнецов, И.Н. Научное исследование. Методика проведения и оформления. - М.: Издательско-торговая корпорация «Дашков и К», 2009. – 480 с.
3. Медведев В. Ю. Стиль и мода: учеб. пособие. СПб.: СПГУТД, 2005. — 256 с.
4. Томбу, Д.В. Социология рекламной деятельности [Электронный ресурс] : учеб. пособие. – М.: ИД Форум: НИЦ ИНФРА-М, 2013. – 240 с. - Режим доступа : <http://znanium.com/bookread/php?book=400778>. - Загл. с экрана. - ISBN 978-5-8199 -0395-7.
5. Шкляр, М.Ф. Основы научных исследований: Учебное пособие для бакалавров [Электронный ресурс] : учеб. пособие. – М.: Издательский дом «Дашков и К», 2012. - 244 с.: Режим доступа : <http://znanium.com/bookread.php?book=340857> .- Загл. с экрана.- ISBN 978-5-394-01800-8.

3. Пример экзаменационного тестового задания

МОДУЛЬ I. ИСТОРИЯ ДЕКОРАТИВНО-ПРИКЛАДНОГО ИСКУССТВА

1. Выберите правильное определение декоративно-прикладного искусства:

- а) - широкий раздел изобразительного искусства, который охватывает различные отрасли творческой деятельности, направленной на создание художественных изделий с утилитарными и художественными функциями.
- б) - раздел декоративного искусства, которое охватывает ряд отраслей творчества, которые посвящены созданию художественных изделий, предназначенных главным образом для быта.
- в) - раздел изобразительного искусства, произведения которого отличные по функции и масштабу от монументальных и станковых произведений;
- г) – область декоративного искусства по созданию художественных изделий, предназначенных для удовлетворения как практических, так и художественно-эстетических потребностей людей;
- д) - это проектная художественно-техническая деятельность, объединяющая техническое и художественное творчество по разработке промышленных изделий с высокими потребительскими свойствами и эстетическими качествами.

2. Какое учебное заведение было первым в России по систематической подготовке художников декоративно-прикладного искусства:

- а) ВХУТЕИИ;
- б) Художественно-промышленное училище им. С Г Строганова;
- в) Санкт-Петербургская художественно-промышленная академия им. А.Л. Штиглица;
- г) Харьковский государственный художественно-промышленный институт;
- д) ВНИИТЭ.

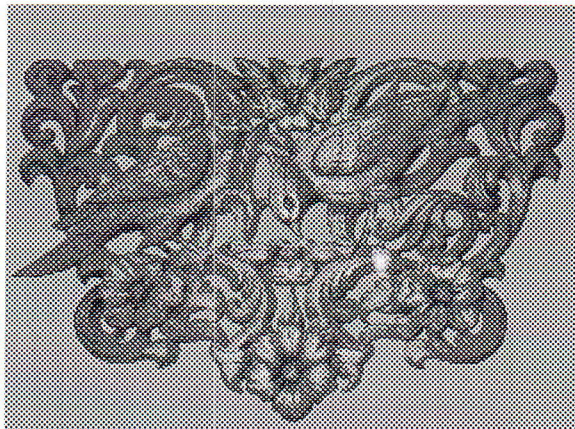
3. Какой тип деятельности основан на повторении культурного образца?

- а) творческий;
- б) прототипный;
- в) канонический;
- г) проектный;
- д) научно-исследовательский.

4. Назовите дату первой Всемирной выставки промышленных товаров в Лондоне:

- а) 1812 г.
- б) 1914 г.
- в) 1851 г.
- г) 1928 г.
- д) 1903 г.

5. Найдите соответствие технологии обработки изделия и его изображения:



1



2



3



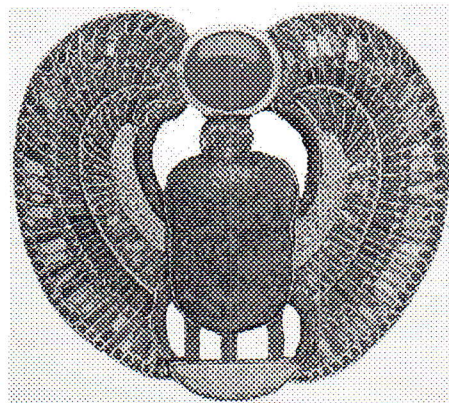
4

- а) тиснение;
- в) резьба;
- д) выжигание.

- б) маркетри;
- г) роспись;

6. Какому искусству принадлежит данное украшение?

- а) Урарту;
- б) Египетское искусство;
- в) Арт-Деко;
- г) Вавилонское искусство;
- д) Римской империи.



7. Когда появились первые мозаики в русском искусстве?

- а) середина XV века;
- б) середина XVIII века;
- в) I тысячелетие до н.э.;
- г) 1914 году;
- д) первая половина XI века.

8. Как называется изображение, выполненное из цветного стекла в оконных проемах зданий:

- а) фреска
- б) мозаика
- в) витраж
- г) орнамент
- д) сграффито

9. В каких видах поселений возникали художественные промыслы?

- а) город;
- б) слобода;
- в) мегаполис;
- г) хутор;
- д) деревня.

10. Прочитайте описание одного предмета. Выберите его правильное название.

Головное украшение в виде венца. В Древней Греции головная повязка жрецов, получив жесткую конструктивную основу, стало головным убором царей древности и раннего средневековья. Сегодня это украшение часто не замыкается в кольцо, а остаётся открытым или просто крепится к волосам.

- а) колт
- б) диадема
- в) корона
- г) височное кольцо
- д) шлем

МОДУЛЬ II. ИСТОРИЯ НАРОДНЫХ ПРОМЫСЛОВ РОССИИ

11. Выберите полное определение народных промыслов:

- а) - это именно то, что делает нашу культуру богатой и неповторимой;
- б) - одна из форм народного художественного творчества, изготовление изделий декоративно-прикладного искусства;
- в) - форма народного художественного творчества, в котором отчетливо прослеживаются русские традиционные нравы, зародившиеся много веков назад;

г) – специфическая сфера деятельности по проектированию объектов предметно-пространственной среды с целью их массового промышленного производства;

д) - широкий спектр изделий, изготовленных при помощи простых подручных материалов, и несложных инструментов.

12. Выберите правильно социально-экономические предпосылки возникновения любого народного промысла:

- а) наличие относительно «свободных рук»;
- б) наличие достаточного количества производственного сырья;
- в) развитость художественных традиций;
- г) отсутствие конкуренции;
- д) поддержка государства.

13. Чем отличается проектная деятельность художников ДПИ и дизайнеров?

- а) видами объектов разработки;
- б) видами используемых материалов;
- в) подходами к созданию объектов;
- г) технологиями изготовления объектов;
- д) социально-культурной ролью объектов в предметном окружении человека.

14. Место расположение резьбы на фасаде русской избы:

- а) наличники;
- б) карнизы;
- в) желоб;
- г) слега;
- д) причелины

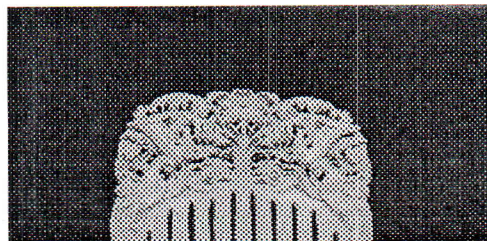
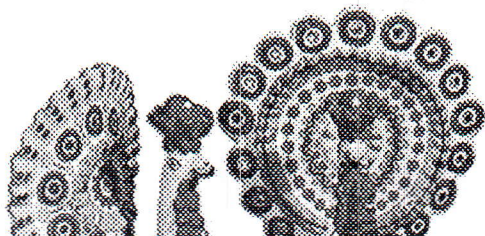
15. Установите соответствие название промысла и изображения предмета.



1



2



3

- а) дымковская игрушка
- в) хохломская роспись
- д) скопинская керамика

4

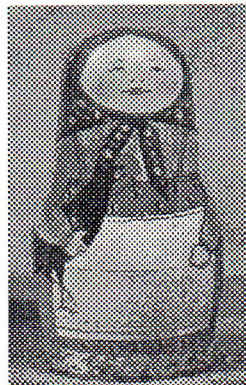
- б) гжельская керамика
- г) холмогорская резьба по кости

16. В каких изделиях использовалась перегородчатая эмаль?

- а) ювелирные украшения;
- б) огнестрельное оружие;
- в) церковная утварь;
- г) измерительные инструменты;
- д) столовые приборы.

17. Где была изготовлена представленная матрешка?

- а) Вологда;
- б) Хохлома;
- в) Сергиев Посад;
- г) Мордовия;
- д) Москва.



18. Какие фрагменты здания исторически стали объектами художественного металла?

- а) лестница;
- б) печь;
- в) ванна;
- г) козырек;
- д) балкон.

19. В каких центрах России существовал народный промысел росписи эмали (финифть)?

- а) Кубачи;
- б) Златоуст;
- в) Вологда;
- г) Ростов;
- д) Жостово.

20. «Принцип М. Тонета» заключался в изготовлении мебели:

- а) соединением на клею гнутых из фанеры элементов;

- б) машинной обработкой крупногабаритных заготовок из древесины;
- в) сборкой из унифицированных гнутых деревянных-буковых изделий;
- г) использованием древесностружечной плиты;
- д) кормлением боковых торцов изделий.

МОДУЛЬ III. СУЩНОСТЬ ПРОЕКТНОЙ ДЕЯТЕЛЬНОСТИ

21. Выберите наиболее полное определение понятия «художественного проектирования в ДПИ»:

а) –художественно-творческая деятельность по созданию утилитарных предметов для удовлетворения растущих потребностей населения;

б) – это способ подбора и искусственного размещения объектов для достижения определенной цели.

в) - это творческая деятельность, цель которой - определение формальных качеств, производимых промышленностью изделий для удовлетворения потребностей индивида, социальной группы или общества в целом;

г) - проектная деятельность по разработке промышленных изделий с высокими потребительскими свойствами и эстетическими качествами, по формированию гармоничной предметной среды жилой, производственной и социально-культурных сфер;

д) – это творческий процесс создания целостной системы вещей с учетом функциональных, социальных и эстетических требований, а также решением проблемы стилевого единства.

22. Подчеркните категории проектной деятельности.

- а) стоимость вещи;
- б) функция вещи;
- в) морфология вещи;
- г) конструкция вещи;
- д) проектный образ.

23. Выберите средства композиции, участвующие в разработке формы предмета:

- а) ритм;
- б) абрис;
- в) конфигурация;
- г) контраст;
- д) симметрия;

24. Выберите технологии обработки художественного металла:

- а) литье;
- б) лужение;
- в) маркетри;
- г) пайка;
- д) морение;

25. Кто входит в состав экспертного совета по комплексной оценке художественного изделия:

- а) социолог;
- б) инженер;
- в) художник;
- г) экономист;
- д) психолог.

26. Выберите наиболее правильное определение стиля в искусстве:

а) Стиль –это форма жизни и деятельности, характеризующаяся особенностями общения, поведения и склада мышления;

б) Стиль — совокупность признаков, характеризующих искусство определённого времени, направления или индивидуальную манеру художника;

в) Стиль – это единство морфологических особенностей, отличающее творческую манеру отдельного мастера или дизайнера;

г) Стиль – это совокупность приемов использования языковых средств для выражения тех или иных идей, мыслей в различных условиях речевой практики;

д) Стиль - это хорошо подобранная одежда, выявляющая индивидуальность человека.

27. Выберите большие исторически сложившиеся художественные стили:

а) кантри;

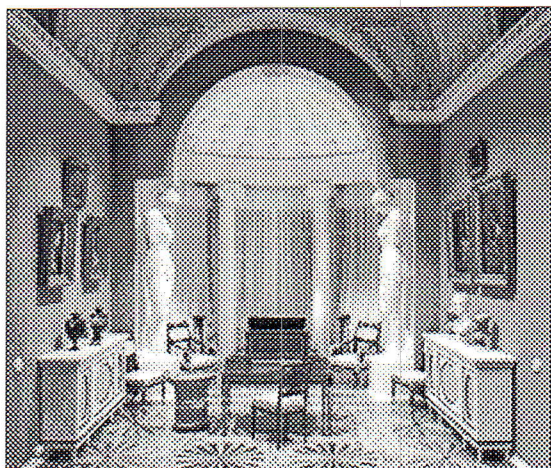
б) готический;

в) барокко;

г) эклектика;

д) модерн.

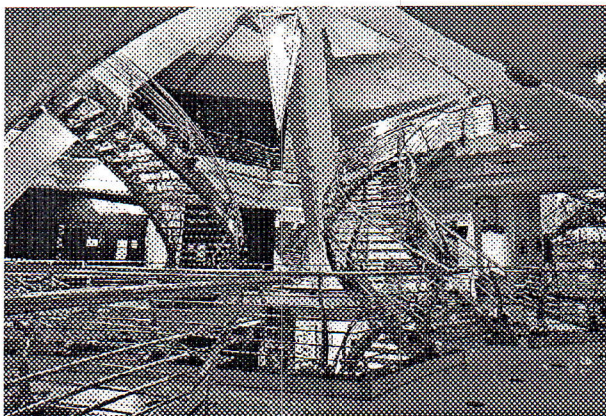
28. Найдите соответствие названия стиля (стилевого направления) и изображения интерьера.



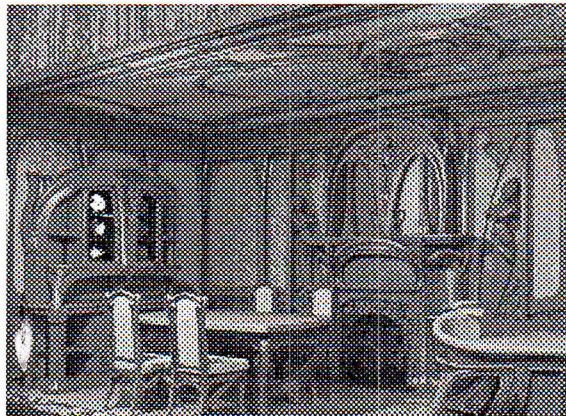
1



2



3



4

а) античность
в) хайтек

б) классицизм
г) барокко

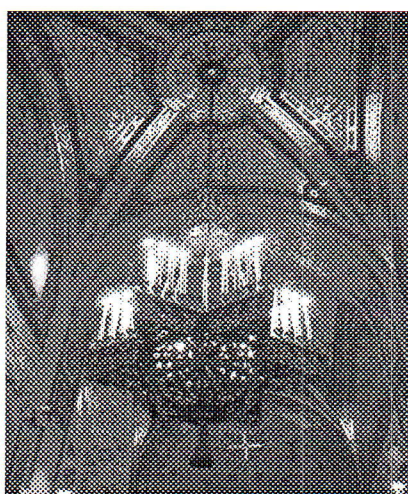
д) модерн

29 Выделите положения, характеризующие стиль как социальное явление в дизайне:

- а) единство образно-пластического строя в произведениях различных искусств;
- б) явление, при котором существующие эстетические нормы принимает большая часть общества;
- в) интернациональность;
- г) проникновение во все области материальной культуры;
- д) большие временные рамки существования стиля.

30. Определите конструкцию свода храмового интерьера:

- а) цилиндрический;
- б) крестовый;
- в) сферический;
- г) коробовый;
- д) звездчатый.



МОДУЛЬ IV. НАУЧНЫЕ ИССЛЕДОВАНИЯ В ОБЛАСТИ ДЕКОРАТИВНО-ПРИКЛАДНОГО ИСКУССТВА

31. Выберите направления правильное определение «методологии научных исследований»:

- а) – одна из составных частей философии, изучающая фундаментальные принципы бытия;
- б) - это учение о структуре и рациональной организации методов и средств научной деятельности, в том числе в области декоративно-прикладного искусства;
- в) – это наука об организации и регулировании процесса познания или практического преобразования какого-либо объекта;
- г) – это наука о принципах построения, формах и способах научного познания;
- д) – это раздел философии, изучающий вопросы, связанные с возникновением и развитием ценностей в том или ином историческом периоде.

32. Выделите основной метод художественного проектирования:

- а) проектно-графическое моделирование;
- б) прототипный метод;
- в) бионический метод;
- г) метод проб и ошибок;
- д) художественно-образное моделирование.

33. Какие научные исследования осуществляются в области декоративно-прикладного искусства:

- а) маркетинговые;
- б) социологические;
- в) искусствоведческие;
- г) эргономические;
- д) этнографические.

34. Какой этап проектирования всегда содержит исследовательский компонент:

- а) проектная проработка;
- б) формирование проектного образа;
- в) осмысление проблемной ситуации;
- г) предпроектный анализ;
- д) оформление проектной экспозиции.

35. Назовите основные эмпирические методы научных исследований:

- а) наблюдение;
- б) классификация
- в) измерение;
- г) визуализация
- д) эксперимент.

36. В чем заключается гипотеза исследования:

- а) в анализе библиографических источников;
- б) в предположении;
- в) в новизне высказываний;
- г) в последовательности эксперимента;
- д) в осуществлении анализа

37. Какой метод исследования визуализируется в табличной форме?

№	Вид задания	1 группа задач по сложности	2 группа задач по сложности	3 группа задач по сложности
1	Закрепление знаний и умений построения трех видов детали	Задания на построение трех видов по аксонометрии детали	Задание на построение третьего вида по двум заданным	Задание на реконструкцию формы предмета
2	Закрепление знаний и умений построения сечений	Задания на построение сечений по аксонометрической проекции детали.	Задание на реконструкцию формы предмета по заданным сечениям	Задание на преобразование формы предмета и выполнения сечений
3	Закрепление знаний и умений построения разрезов	Задание на построение разрезов по аксонометрическим проекциям детали.	Задание на построение разрезов на трех видах	Задание на выполнение преобразование формы предмета и выполнения разрезов

- а) анализ;
- б) систематизация;
- в) ранжирование;
- г) классификация;

д) сравнение.

38. В исследовании производится сравнение, для которого необходимы:

- а) анализ; б) критерии;
в) аналитические модели; г) классификация;
д) математические методы.

39. Какие темы исследования относятся к области декоративно-прикладного искусства:

- а) Изучение особенностей орнамента в металлических кружевах архитектуры города Оренбурга.
б) Условия повышения эстетических качеств интерьера дома интерната для инвалидов и пенсионеров.
в) Художественный металл в облике городов Южного Урала.
г) Возможности использования полимерного стекла в современной архитектуре
д) Отличительные особенности Ростовских и Вологодских росписей по эмали.

40. Выберите правильно оформленный библиографический источник:

- а) Голубева, О.Л. Основы композиции: учеб. пособие. - 2-е изд. /О.Л. Голубева - М.: Изд. дом "Искусство", 2004.
б) Народные художественные промыслы. М.: Легкая и пищевая промышленность, 1984 – 191 с.
в) Русские художественные промыслы: вторая половина XIX –XX века. /Под ред. Э.В. Померанцева. М.: Наука, – 266 с.
г) Соколов М. В., Соколова М. С. Современные народные промыслы России как составная часть общероссийской культуры. Монография / М. В. Соколов. - Магнитогорск, МаГУ, 2009. - 231 с.
д) Художественное проектирование: учеб. пособие. /Под ред. Б.В. Нешумова и Е.Д. Щедрина. Просвещение, 1979. - 175 с.

КЛЮЧИ:

Номер вопроса	Правильный ответ	Количество баллов
1.	г	1
2.	б	3
3.	в	3
4.	в	3
5.	1-в; 2-б; 3-д; 4-г.	4
6.	б	3
7.	д	1
8.	в	2
9.	а, б, д	3
10	б	2
МОДУЛЬ I	ИТОГО:	25 баллов
11	б	3
12	а,б,в	3
13	в	1
14	а,б,д	3
15	1-в; 2-б; 3-а; 4-г	4
16	а, в, д,	3

17	в	2
18	а, г, д	3
19	в, г	2
20	в	1
МОДУЛЬ II	ИТОГО:	25 баллов
21	д	1
22	б, в, д	3
23	а, г, д	3
24	а, б, г	3
25	а, в, г	3
26	б	1
27	б, в, д	3

28	1-б; 2-г; 3-в; 4-д	4
29	б, в, г	3
30	б	1
МОДУЛЬ III	ИТОГО:	25 баллов
31	б	3
32	д	1
33	в	3
34	г	1
35	а, в, д	3
36	б	2
37	г	3
38	б	3
39	а, в, д	3
40	г	3
МОДУЛЬ IV	ИТОГО:	25 баллов
ВСЕГО	ИТОГО:	100 баллов

ПРОГРАММА

вступительного испытания (междисциплинарного экзамена)
для поступающих в магистратуру по направлению

54.04.02. Декоративно-прикладное искусство и народные промыслы

(код и наименование направления (наименование магистерской программы))

Составители: к.п.н., профессор, член СД РФ

 Н.С. Жданова

Процедура перевода оценки, полученной на государственном экзамене по направлению подготовки бакалавриата, в оценку, полученную на вступительном испытании в магистратуру

Оценка, полученная на государственном экзамене по направлению подготовки бакалавриата, засчитывается в качестве вступительного испытания в магистратуру

Результат государственного экзамена	Результат вступительного испытания¹
5	90+средний балл диплома бакалавра
4	70+ средний балл диплома бакалавра
3	49+ средний балл диплома бакалавра

¹ Округляется до целого числа

Бланк заявления об учете индивидуальных достижений поступающего

Председателю экзаменационной комиссии

 (код и наименования направления
 (наименование магистерской программы))

 ФИО поступающего (полностью)

Заявление.

Сообщаю, что имею следующие индивидуальные достижения. Соответствующие документы прилагаю.

Наименование достижений	Кол-во баллов	Документы, подтверждающие индивидуальное достижение	Отметка о наличии ✓
Наличие диплома о высшем образовании с отличием	5	диплом о высшем образовании с отличием	
Наличие публикаций: статья в изданиях, индексируемых в базах данных Scopus или Web of Science, с Impact Factor ≥ 1.0 ; статья в изданиях, индексируемых в базах данных Scopus или Web of Science с Impact Factor менее 1.0; статья в изданиях, индексируемых в базах данных РИНЦ;	до 10 баллов 5 3 2	распечатанная копия страницы официального Интернет-ресурса базы данных, индексирующей работу (например, Scopus.com, e-library.ru), на которой отображены сведения о публикации (авторы, выходные данные, название работы) и об индексирующей ее базе (РИНЦ, Scopus, Wos);	
Наличие награды на конкурсе научных работ ² , в том числе на конкурсе вы-	3	диплом победителя/призера конкурса НИР	

² исключаются награды, полученные на конкурсах презентаций, рефератов, фото-видео работ, научных играх, конкурсах кейсов, (эссе, стихотворения и т.п.); исключаются награды на конкурсах, организованных коммерческой организацией (ПАО, ОАО, ЗАО, ООО, ИП и т.п.).

Наименование достижений	Кол-во баллов	Документы, подтверждающие индивидуальное достижение	Отметка о наличии ✓
пускных квалификационных работ не ниже уровня страны;			
Наличие патентов: на полезную модель; на изобретение;	до 7 баллов 5 2	Патент (свидетельство) на изобретение/ на полезную модель	
Сумма баллов за индивидуальные достижения:			

(дата)

(Подпись)

ПОСТАНОВИЛИ:

ФИО поступающего(полностью)

начислить/ не начислять дополнительные _____ (_____) баллов за представленные индивидуальные достижения.

Председатель экзаменационной комиссии

/

(Подпись)

(дата)

Члены комиссии:

/

(Подпись)

(дата)

/

(Подпись)

(дата)

/

(Подпись)

(дата)