

**МИНИСТЕРСТВО НАУКИ И ВЫСШЕГО ОБРАЗОВАНИЯ  
РОССИЙСКОЙ ФЕДЕРАЦИИ**

Федеральное государственное бюджетное образовательное  
учреждение  
высшего образования  
«Магнитогорский государственный технический университет им. Г.И.  
Носова»



УТВЕРЖДАЮ:

Директор института

М.М. Суровцов/

«24» 10 2023 г.

**ПРОГРАММА**

творческого испытания

«Живопись» для


**54.03.02 Декоративно-прикладное искусство и народные  
промыслы**

Магнитогорск - 2023 г.

Программа содержит требования для творческого испытания по живописи соответствующего направлению подготовки: 54.03.02 Декоративно-прикладное искусство и народные промыслы.

Составители: к.п.н., профессор кафедры дизайна, член СД РФ Н.С. Жданова

Программа рассмотрена и рекомендована к изданию методической комиссией Института строительства, архитектуры и искусства от «23» октября 2023 г., протокол № 2.

Председатель \_\_\_\_\_  / Суровцов Максим Михайлович/

Согласовано:

Заведующий кафедрой дизайна \_\_\_\_\_  / Григорьев Андрей Дмитриевич/

Заведующий кафедрой ХОМ \_\_\_\_\_  / Гаврицков Сергей Алексеевич/

## **Введение**

Цель дополнительных вступительных испытаний творческой направленности – определить способность абитуриентов к усвоению профессиональных образовательных программ бакалавриата по направлениям подготовки 54.03.01 «Дизайн», 54.03.02 «Декоративно-прикладное искусство и народные промыслы» и выявить наиболее способных к обучению абитуриентов.

Для проведения дополнительных вступительных испытаний творческой направленности создается комиссия из числа преподавателей в количестве (председатель и члены экзаменационной комиссии) не менее 3 человек (включая председателя экзаменационной комиссии), которая утверждается ректором университета.

Творческое испытание проводится в специализированных аудиториях, оборудованных мольбертами, натурными столиками для экзаменационных постановок (заданий), освещением (светильниками) и стульями.

Вступительное испытание может проводиться как в очной, так и в дистанционной форме.

### **1. Организация и порядок проведения дополнительных вступительных испытаний творческой направленности**

Расписание дополнительных вступительных испытаний творческой направленности утверждается председателем приемной комиссии или его заместителем и объявляется до начала приема документов.

Перед началом испытаний проводятся консультации по организационным вопросам, а также по содержанию данной программы. На консультациях до абитуриента доводятся правила проведения испытаний, критерии оценивания творческих работ и сроки объявления оценок и рейтинга, проведения просмотра работ и апелляции.

За один день до начала творческого испытания, членами экзаменационной комиссии в специализированных аудиториях устанавливаются натурные постановки, фиксируется освещение, устанавливаются и нумеруются рабочие места (мольберты, постановки).

Перед началом проведения испытаний члены экзаменационной комиссии получают инструктаж по вопросам организации испытаний,

критериям оценки творческих работ и необходимые документы для проведения испытаний от председателя экзаменационной комиссии, проходят в мастерскую или аудиторию, где будут проводиться испытания, и организуют вход абитуриентов в аудитории. Пропустив всех абитуриентов в помещение, члены экзаменационной комиссии в краткой форме напоминают о правилах поведения на творческом испытании, об объеме заданий и времени выполнения, о порядке сдачи выполненных заданий о времени проверки работ и объявлении оценок, оговаривается время обеденного перерыва.

В аудиторию во время испытания вход посторонних лиц категорически запрещен за исключением председателей приемной и экзаменационной комиссий, ответственного секретаря приемной комиссии и их заместителей.

По окончании испытания члены экзаменационной комиссии принимают от каждого абитуриента выполненные работы, шифруют их, проверяют на наличие лишних пометок и делают отметку в ведомости.

## **2. Требования, предъявляемые к экзаменационной работе**

2.1. Для выполнения задания каждому абитуриенту может потребоваться не более одного листа формата А3. В случае необходимости, по заявлению абитуриента, может быть произведена замена испорченного листа, при этом испорченный лист изымается и уничтожается, а новый маркируется, время на выполнение задания не увеличивается, о чем абитуриент предупреждается заранее.

2.2. Абитуриенту запрещается подписывать выполненную работу, ставить какие-либо знаки, пометки. Работа, содержащая подписи, посторонние знаки, пометки, по решению председателя экзаменационной комиссии может быть снята с испытаний.

2.3. В конце творческого испытания работы сдаются в экзаменационную комиссию. Там работы шифруются. Шифр абитуриента проставляется на лицевой стороне, в левом углу работы и на титульном листе.

2.4. Для проверки выполненные работы развешиваются или раскладываются в аудитории и оцениваются экзаменационной комиссией по сто балльной системе, согласно установленным критериям. Оценка с указанием количества баллов выставляется прописью на лицевой стороне работы.

2.5. Экзаменационной комиссией заполняется ведомость с обязательным указанием шифра работы; ведомость подписывается всеми членами экзаменационной комиссии, производившими оценку работы.

2.6. Работа расшифровывается, оценка проставляется в экзаменационную ведомость и экзаменационный лист, после чего результаты экзамена объявляются абитуриентам.

2.7. Проверенные работы остаются в этой же аудитории для проведения апелляции.

2.8. Экзаменационные работы не возвращаются.

2.9. Минимальное количество баллов – 60, максимальное количество – 100 баллов.

## **2. ТВОРЧЕСКОЕ ИСПЫТАНИЕ «ЖИВОПИСЬ»**

**3.1. Задание – натюрморт из бытовых предметов.**

3.2. Для выполнения задания по живописи ставится один объект (натюрморт) на каждые 5-6 человек.

3.3. Материалы и оборудование: бумага акварельная формата А3, графитный карандаш для выполнения предварительного рисунка, ластик, набор акварельных красок (гуашь), палитра для смешения красок, баночка для воды.

3.4. Время проведения - 4 академических часа.

3.5. Критерии оценки экзаменационной работы по живописи:

<b>№п/п</b>	<b>Качества, которыми должна обладать работа абитуриента</b>	<b>Снижение оценки при отсутствии качества</b>
1	Компоновка и построение изображения на листе	10
2	Создание цветового строя в работе	35
3	Передача пространственной среды, лепка формы цветом	20
4	Цельность работы, колористическая выразительность	35
	<b>ИТОГО</b>	<b>100</b>

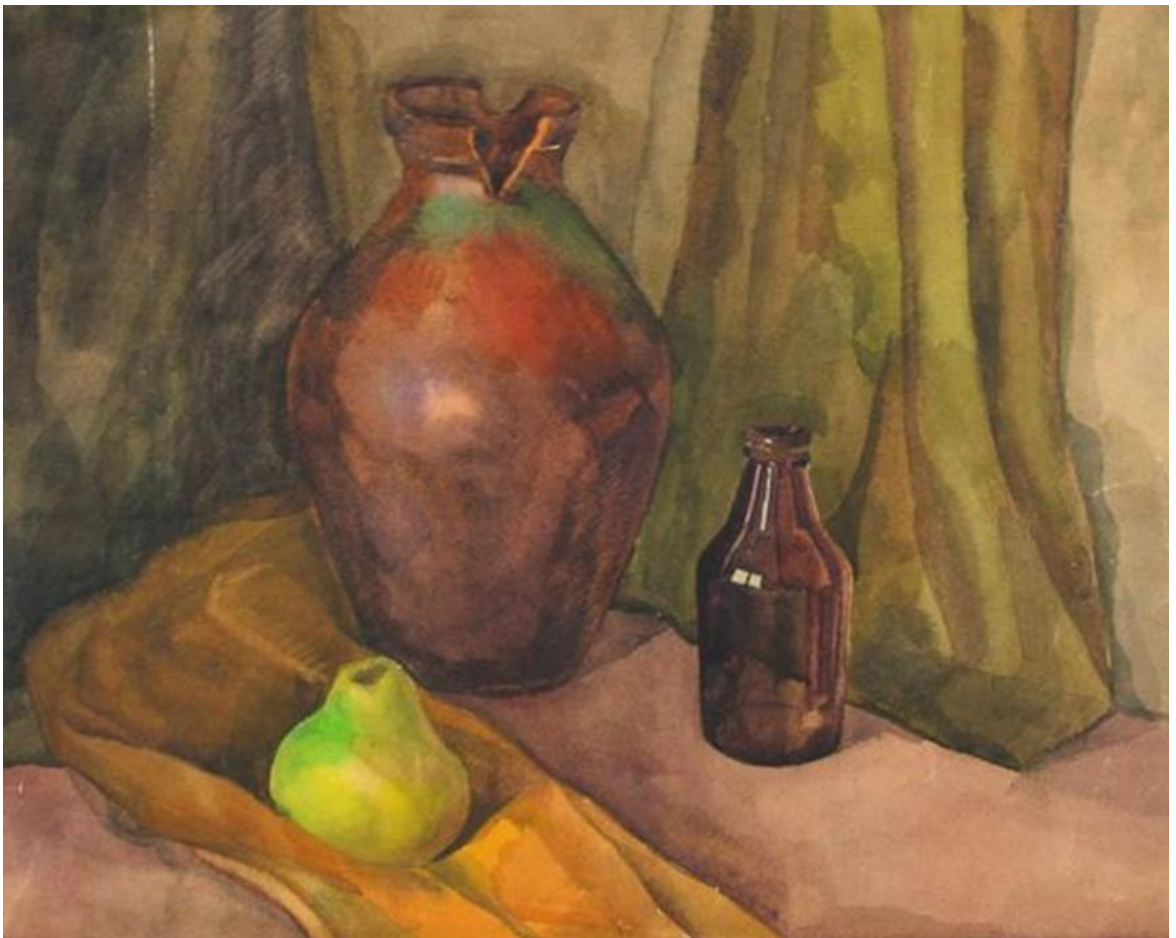
3.6. На творческом испытании дополнительно могут быть начислены баллы (не более 10 баллов):

- Победителям и призерам олимпиады по рисунку и живописи, в рамках Многопрофильной олимпиады «Путь к успеху»:

<b>Уровень достижения</b>	<b>Баллы</b>
1 место	10
2 место	8
3 место	5

- Победителям и призерам творческих конкурсов изобразительному искусству:

<b>Уровень достижения</b>	<b>Баллы</b>
Международный, всероссийский	10
Региональный, областной	8
Городской	5
Участие	3



#### 4. Основная литература

1. Живопись: Учеб. пособие для вузов - М. : ВЛАДОС, 2004. - 223 с.
2. Исаев А.А., Деменев Д.Н., Хорошильцев А.А. Основы учебной живописи [Электронный ресурс] / А. А. Исаев, Д. Н. Деменев, А. А. Хорошильцев. – 1 электрон. опт. Диск (CD-ROM). Систем. требования: ПК Pentium, Windows 2000, Microsoft Internet Explorer 6.0. – Свидетельство о регистрации электронного ресурса. – М. : ОФЭРНиО ГАН «РАО», 2009.— 234 Мб.
3. Иттен И. Искусство цвета / И. Иттен ; Пер. с нем., предисл. Л. Монаховой. - 2-е изд. – М. : Д. Аронов, 2004. – 95с.
4. Панксенов Г.И. Живопись. Форма, цвет, изображение : учеб. пособие для вузов / Г. И. Панксенов. – М. : Академия, 2007. – 144 с.
7. Рябинова С.В. Основы живописи. Иллюстративная программа курса живописи для будущих художников декоративно-прикладного искусства. – Магнитогорск: МаГУ, 2009.
9. Рябинова С.В., Кульпина О.С. Электронный учебно-методический комплекс «Основы живописи» для специальностей «Декоративно-прикладное искусство» и «Искусство интерьера» со специализацией «Художественный текстиль».- Электронный учебно-методический комплекс.- М. : ФГНУ, 2008. - № 11530.

Директор ИСАИ

\_\_\_\_\_ /О.С. Логунова/

Зав. кафедрой дизайна

\_\_\_\_\_ / А.Д. Григорьев/